The background of the slide features a light blue gradient with a faint, semi-transparent image of classical architectural columns on the left side. The columns are white with detailed capitals and are set against a darker blue background. The entire slide is framed by a thin brown border.

Государственное бюджетное учреждение социального
обслуживания населения Свердловской области
«Комплексный центр социального обслуживания населения
города Каменска-Уральского»

БРИГАДНЫЙ МЕТОД РАБОТЫ

Каменск – Уральский 2013

Основная нормативно-правовая документация, регламентирующая деятельность бригадного метода работы:

- Конституция Российской Федерации
- ФЗ №122 от 02.08.1995 «О социальном обслуживании граждан пожилого возраста и инвалидов»
- ОЗ № 10 от 07.03.2006 «О социальном обслуживании населения в Свердловской области»
- Постановление Региональной энергетической комиссии Свердловской области от 20.12.2006
- Устав Центра
- Положение о социальном обслуживании граждан пожилого возраста и инвалидов от 14.11.2011

УТВЕРЖДАЮ
Директор Государственного
бюджетного учреждения
Свердловской области
«Комплексный
центр социального
обслуживания населения
города Каменска-Уральского»
И.С. Гапанович
«__» _____ 20__г.

Положение

о социальном обслуживании граждан пожилого возраста и инвалидов
бригадой социальных работников отделения социального
обслуживания на дому №3

Государственного бюджетного учреждения социального
обслуживания населения Свердловской области «Комплексный
центр социального обслуживания населения
города Каменска – Уральского»

1. Общие положения

- 1.1. Настоящее положение регулирует деятельность о социальном обслуживании граждан пожилого возраста и инвалидов бригадой социальных работников (далее – Бригада). Бригада является структурным подразделением Государственного областного учреждения социального обслуживания населения «Комплексный центр социального обслуживания населения» города Каменска-Уральского (далее – Центр).
- 1.2. Бригадная форма организации и стимулирования труда является одним из основных направлений повышения эффективности труда, улучшения качества работы. При этом создаются благоприятные условия для проявления творческой энергии и трудовой активности, как всего коллектива, так и каждого трудящегося.
- 1.3. Свою деятельность Бригада осуществляет в соответствии с Конституцией Российской Федерации, Федеральным законом Российской Федерации «О социальном обслуживании граждан пожилого возраста и инвалидов» №122-ФЗ от 02.08.1995г., Законом Свердловской области «О социальном обслуживании населения в Свердловской области» №10 – ОЗ от 07.03.2006 г., Постановлением Региональной энергетической комиссии Свердловской области от 20.12.2006г. №211-ПК «Об утверждении предельных тарифов на платные социальные услуги, предоставляемые населению Свердловской области на дому государственными и муниципальными учреждениями социального обслуживания», Уставом Центра, настоящим Положением, Правилами внутреннего трудового распорядка, приказами директора Центра и другими локальными актам

УТВЕРЖДАЮ
Директор Государственного
бюджетного учреждения
Свердловской области
«Комплексный центр социального
обслуживания населения
города Каменска-Уральского»
И.С. Гапанович
«__» _____ 20__г.

Положение

о порядке предоставления разовых социальных услуг бригадой
социальных работников отделения социального обслуживания на
дому №3

Государственного бюджетного учреждения социального
обслуживания населения Свердловской области «Комплексный
центр социального обслуживания населения
города Каменска – Уральского»

1. Общие положения

- Настоящее Положение определяет порядок предоставления разовых социальных услуг бригадой социальных работников отделения социального обслуживания на дому граждан пожилого возраста и инвалидов №3 Государственного областного учреждения социального обслуживания населения «Комплексный центр социального обслуживания населения» города Каменска-Уральского» (далее – Центр).
- Разовые социальные услуги предоставляются на основании обращения гражданина к специалисту по социальной работе Центра.
- Решения об оказании разовых социальных услуг принимается директором Центра на основании заявления и акта обследования материально - бытовых условий проживания.
- В зависимости от ухудшения состояния здоровья клиент может перейти на постоянное обслуживание

Бригадный метод работы на территории Каменского района введен в действие 13.10.2008 на основании приказа №286

С 20.09.2010 ответственность за организацию и деятельность бригадного метода работы возложена на Макиенко Ю.В. Приказ №283

Приказ №123 от 20.04.2010 «О создании бригады социальных работников на территории МО Каменского городского округа в Кисловской сельской администрации»

Государственное областное учреждение социального обслуживания населения
«КОМПЛЕКСНЫЙ ЦЕНТР СОЦИАЛЬНОГО ОБСЛУЖИВАНИЯ НАСЕЛЕНИЯ»
города Каменска – Уральского

ПРИКАЗ

№ 282


20.09.2010г.

Об организации бригадного метода работы

В связи с вновь принятым сотрудником, на основании Положения о социальном обслуживании граждан пожилого возраста и инвалидов бригадой социальных работников МО № 3

ПРИКАЗЫВАЮ:

1. Ответственность за организацию и деятельность бригадного метода работы возложить на заведующую отделением социального обслуживания на дому граждан пожилого возраста и инвалидов № 3 Макиенко Ю.В.
2. Контроль за исполнением настоящего приказа возложить на заместителя директора Камышеву Р.В.

Директор  И.С. Гапанович

Государственное областное учреждение социального обслуживания населения
«КОМПЛЕКСНЫЙ ЦЕНТР СОЦИАЛЬНОГО ОБСЛУЖИВАНИЯ НАСЕЛЕНИЯ»
города Каменска – Уральского

ПРИКАЗ

№ 123


20.04.2010г.

Об организации бригадного метода работы

На основании Положения о социальном обслуживании граждан пожилого возраста и инвалидов бригадой социальных работников ОСО № 3

ПРИКАЗЫВАЮ:

1. Создать бригаду социальных работников на территории МО Каменского городского округа в Кисловской сельской администрации.
2. Вменить специалисту по социальной работе Шаламовой З.Я. функциональные обязанности диспетчера по координированию бригадного метода работы.
3. Ответственность за организацию и деятельность бригадного метода работы возложить на заведующую отделением социального обслуживания на дому граждан пожилого возраста и инвалидов № 3 Воробьеву В.В.
4. Приступить к работе по бригадному методу с 21.04.2010 года.
5. Контроль за исполнением настоящего приказа возложить на заместителя директора Камышеву Р.В.

Директор  И.С. Гапанович

Необходимость создания бригадного метода обслуживания пожилых людей и инвалидов в Каменском районе:

1. Деревенские условия быта, большой объем услуг, который одному социальному работнику трудно оказать.
2. Большая территориальная разбросанность населения. Расстояния на участке от 3 до 12 км.
3. Невозможность пожилым людям и инвалидам получить квалифицированную медицинскую помощь из – за отдаленности от города.

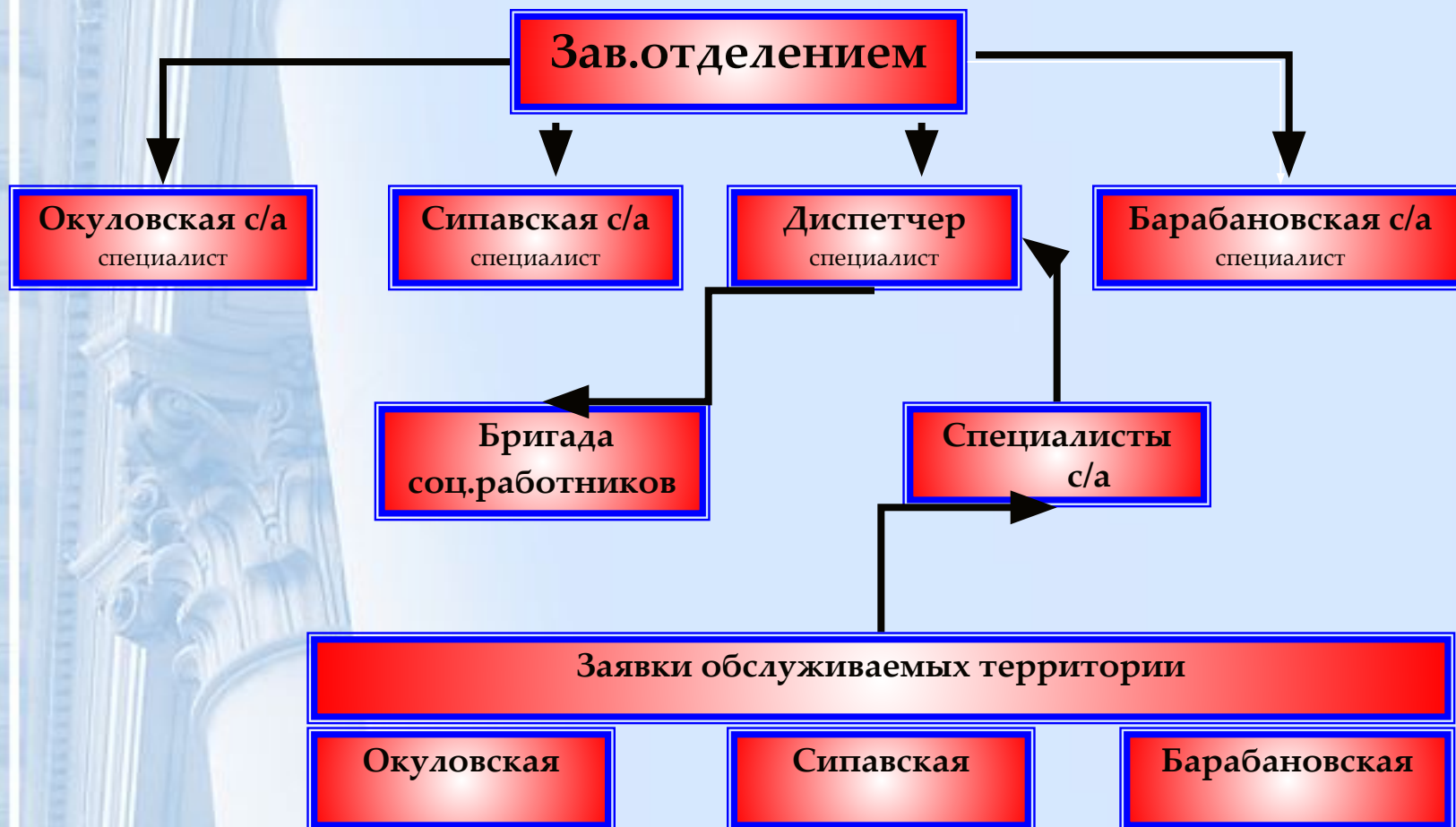


Функционал бригады:

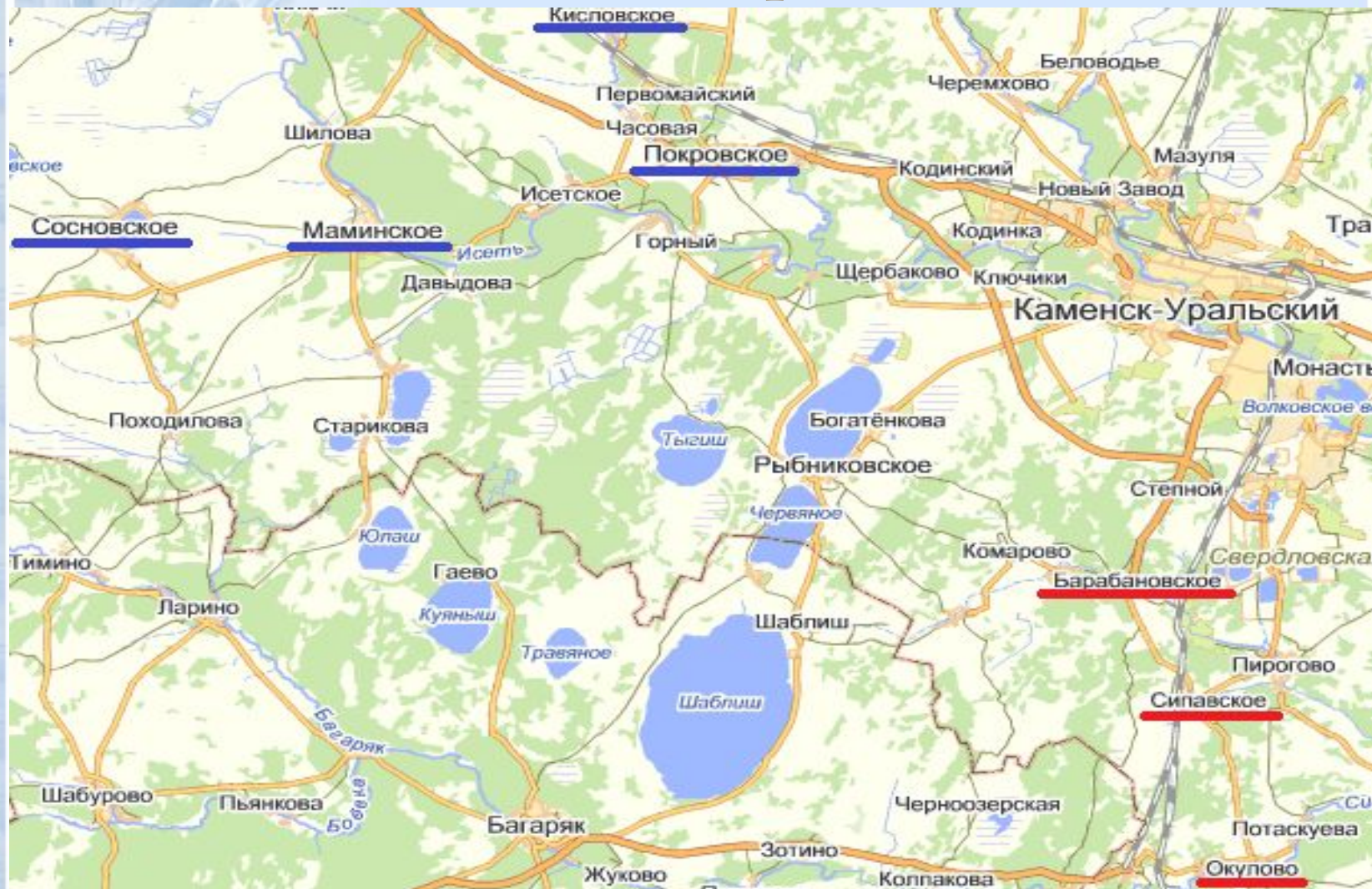
- *предоставление нуждающимся гражданам пожилого возраста и инвалидам, находящимся на надомном обслуживании, социальных услуг, входящих в федеральный перечень гарантированных государством социальных услуг, и дополнительных социальных услуг на условиях полной оплаты;*
- *оказание экстренной социальной помощи гражданам пожилого возраста и инвалидам Бригадой, путем своевременного реагирования на заявки обслуживаемых, принимаемые диспетчером.*



Структура создания Бригады ГБУ «КЦСОН г. Каменска-Уральского» в Каменском районе



Территории, обслуживаемые бригадами Каменского района:



История создания бригадного метода обслуживания:

- В октябре 2008г создана бригада № 1 социальных работников на территории МО Каменского городского округа в Окуловской сельской администрации.
- В мае 2010г создана бригада № 2 социальных работников на территории МО Каменского городского округа в Кисловской сельской администрации.



Статистика по услугам:

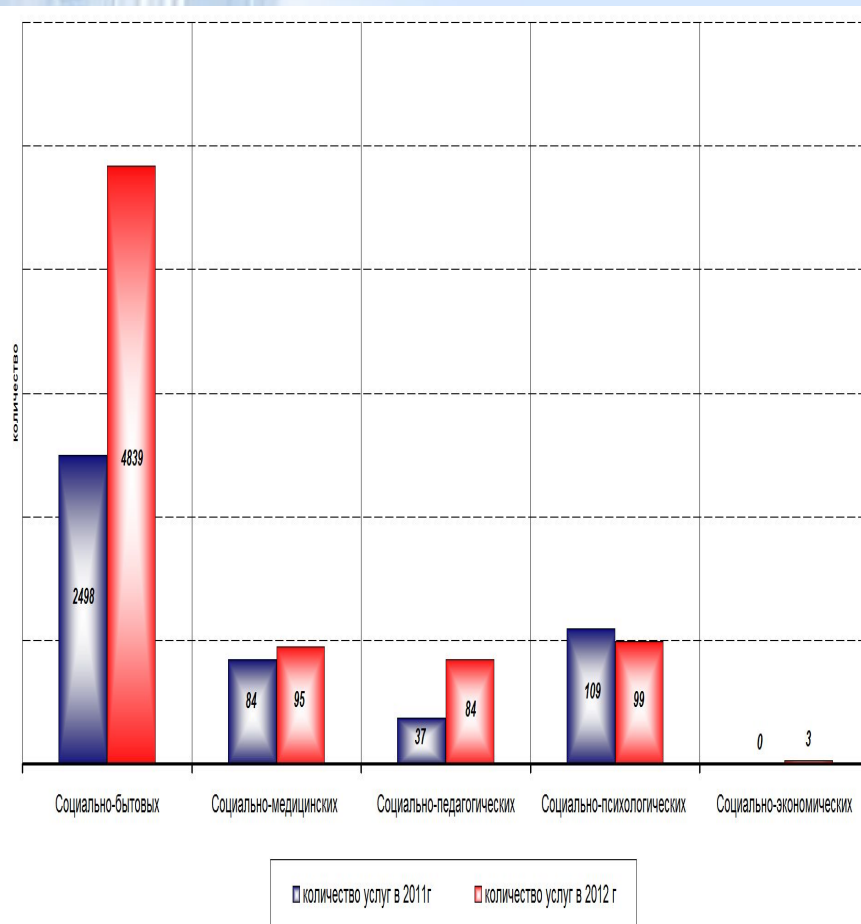
*На сегодняшний день бригадой № 1 и 2 на постоянной основе социальными работниками обслуживается: **15 и 19** человек соответственно; предоставляются разовые социальные услуги.*

*Всего бригадами Каменского района за **2013** год обслужено **82** человека. Из них:*

*Бригадой № 1 - **24** человека, оказано **8205** услуг*

*Бригадой № 2 – **58** человек, оказано **5273** услуги*

Статистика по услугам:



Динамика роста количества услуг 2012г в сравнении с 2011г по видам услуг составила:

Социально-бытовых 93,71%

Социально-медицинских 13,1%

Социально-педагогических 127%

Социально-психологических -9,17%

Социально-экономических 100%

Наиболее востребованные услуги:

- 1. Доставка дров, топка печей;
- 2. Чистка дорожек от снега;
- 3. Доставка воды;
- 4. Уборка двора от мусора
- 5. Содействие в уборке и ремонте помещений;
- 6. Сопровождение в медицинские учреждения.



На одного социального работника в день приходится 15 - 16 услуг



Количество и структура организации бригадного обслуживания в городе:

В отделениях социального обслуживания на дому в городе сформировано 5 бригад

2 бригады
Оказание услуг по сезонным видам работ

За 2012 год обслужено 18 клиентов, оказано 43 услуги

2 бригады
Уборка помещений (для клиентов с большим объемом бытовых услуг)

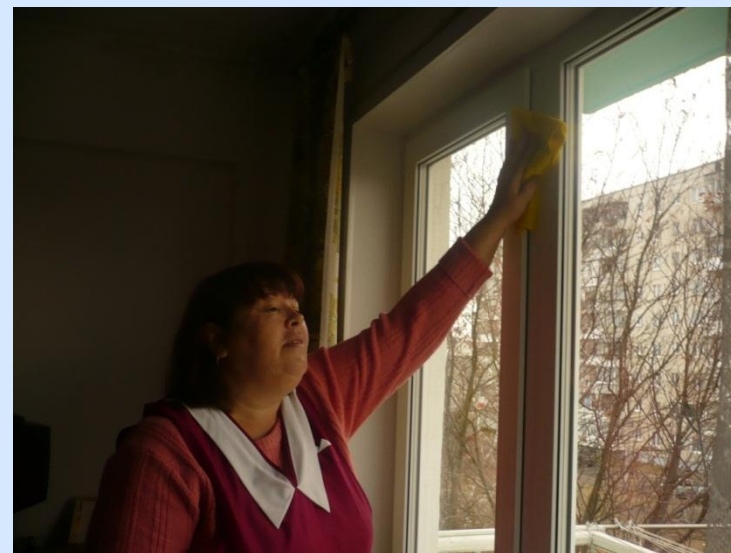
За 2012 год обслужено 14 клиентов, оказана 1221 услуга

1 бригада
Замещение социальных работников на время отпусков и больничных листов

За 2012 год обслужено 9 клиентов, оказано 109 услуг

Всего за 2012 год бригадами города обслужено 41 клиент отделений, оказано 1373 услуги

5 бригад по оказанию сезонных видов работ в отделениях социального обслуживания на дому в городе



Бригада по уборке помещения для клиентов с большим объемом социально – бытовых услуг



Трудности бригадного метода обслуживания в Каменском районе

1. **Транспортные трудности:** плохое состояние дорог между населенными пунктами, сезонные дороги;



2. **Большие финансовые издержки при небольшом количестве обслуживаемых клиентов**

3. **Удаленность населенных пунктов от города:**

- Окуловская сельская администрация - 24км;
- Сипавская сельская администрация - 14 км;
- Барабановская сельская администрация -9 км;

- Покровская сельская администрация - 25км;
- Кисловская сельская администрация - 34 км;
- Маминская сельская администрация - 50 км;
- Сосновская сельская администрация - 70 км.



Положительные моменты внедрения бригадного метода обслуживания:

- бригадный метод позволил минимизировать время и усилия, затрачиваемые социальными работниками;
- рациональная экономия сил и энергии при оказании социальных услуг;
- метод экономит время социальным работникам и делает их работу более продуктивной при правильной постановке;
- при выполнении большого объема услуг облегчает труд социальным работникам;



А главная награда за наш труд – десятки благодарностей от наших подопечных!



Благодарствуйте!
Хочу выразить большую благодарность за
вашу помощь Алексею отцу.
Очень нравятся ваши сотрудники с
которыми мы вместе уже 2 года
иногда плохого скотайт не могу

Душана Вера Васильевна
Всегда спасибо за все
милым Сергеем, Анне. Все
за не рабайте, за все помогае
и не прудайовано, и все в дом
ни даме, и все рабайте
всегда помогае, бы помогае.
И буду и как родная, дай
бог им здоровья и долгая лет.
Душана



Премного благодарите за
обслуживание все, Ирине
Василье, за чуткое отноше
ние ко мне. Душану и
всем крепкого здоровья, и
Благоденствия. с ув. Ф.И. Сухомин
Ф.И. Сухомин