

ДРЕВНЕРУССКОЕ ЛИЦЕВОЕ И ЗОЛОТНОЕ ШИТЬЕ

Выполнила:

Ст. гр. ХПК-41 Шацкая Кристина

Преподаватель:
Н.Б. Кокуашвили


ДРЕВНЕРУССКОЕ ЛИЦЕВОЕ И ЗОЛОТНОЕ ШИТЬЕ

Шитье – один из древнейших видов творчества. На протяжении многих столетий русские женщины всех возрастов и сословий вышивали одежду и украшали жилище с помощью вышивки.



ЗОЛОТО

Золото – один из первых металлов, которые открыло и научилось обрабатывать человечество. Оно всегда ценилось за красоту и ковкость. Первые золотые нити делались из расплющенного золота, которое нарезалось тонкими полосками.



ЛИЦЕВОЕ И ЗОЛОТНОЕ ШИТЬЕ

Как и большинство других искусств, вышивка золотом пришла с Востока. Правда раньше одежда была скорее выткана из золотых нитей, чем вышита ими.

Принято считать, что на Русь золотное и лицевое шитье пришло из Византии вместе с православием примерно 1000 лет назад во времена правления киевского князя Владимира.

Своего расцвета искусство шитья достигло в средневековой Руси. Наибольшее количество произведений сохранилось от

ЛИЦЕВОЕ И ЗОЛОТНОЕ ШИТЬЕ



Со временем сюжеты и техника шитья менялись. В сохранившихся до наших дней произведениях шитья 15 века главенствует лицевое шитье. Вышивку изображений святых, евангельских сюжетов, выполнявшихся разноцветными шелками, принято

ЛИЦЕВОЕ ШИТЬЕ

Основная выразительность достигалась локальными цветами разноцветного шелка, которыми застилали определенные плоскости изображения. Традиции русской школы закладывались и развивались в женских монастырях, в домах знатнейших и богатейших людей Руси.

ЛИЦЕВОЕ ШИТЬЕ

Произведения лицевого шитья использовались в оформлении христианского культа и декоративном убранстве храмов (одежде священослужителей, подвесные пелены под иконы, покровы для алтарных престолов, завесы для царских врат и др.), в оформлении торжественных церемоний (хоругви, плащаницы), сопровождали людей в



ЛИЦЕВОЕ ШИТЬЕ

В XV – первой половине XVI века искусство лицевого шитья достигает наивысшего расцвета. Для выполнения работы привлекались мастера различных специальностей. «Знаменщики» «знаменовали» т.е. рисовали изображение. «Травщики» рисовали узоры. «Словописцы» выполняли литургические надписи вокруг средника (центральной части произведения), названия сюжетных сцен и вклады или вкладные надписи (время создания работы, место назначения вклада, имя вкладчика, иногда причину вклада и имя вышивальщицы). Такая работа носила коллективный характер, однако художественная ценность произведения, его качество и выразительность определялись мастерством вышивальщиц или вышивальщицы, которая подбирала материалы, способ вышивки, цвета шелковых нитей и сочетала их с золотом и

ЛИЦЕВОЕ ШИТЬЕ



ЛИЦЕВОЕ ШИТЬЕ



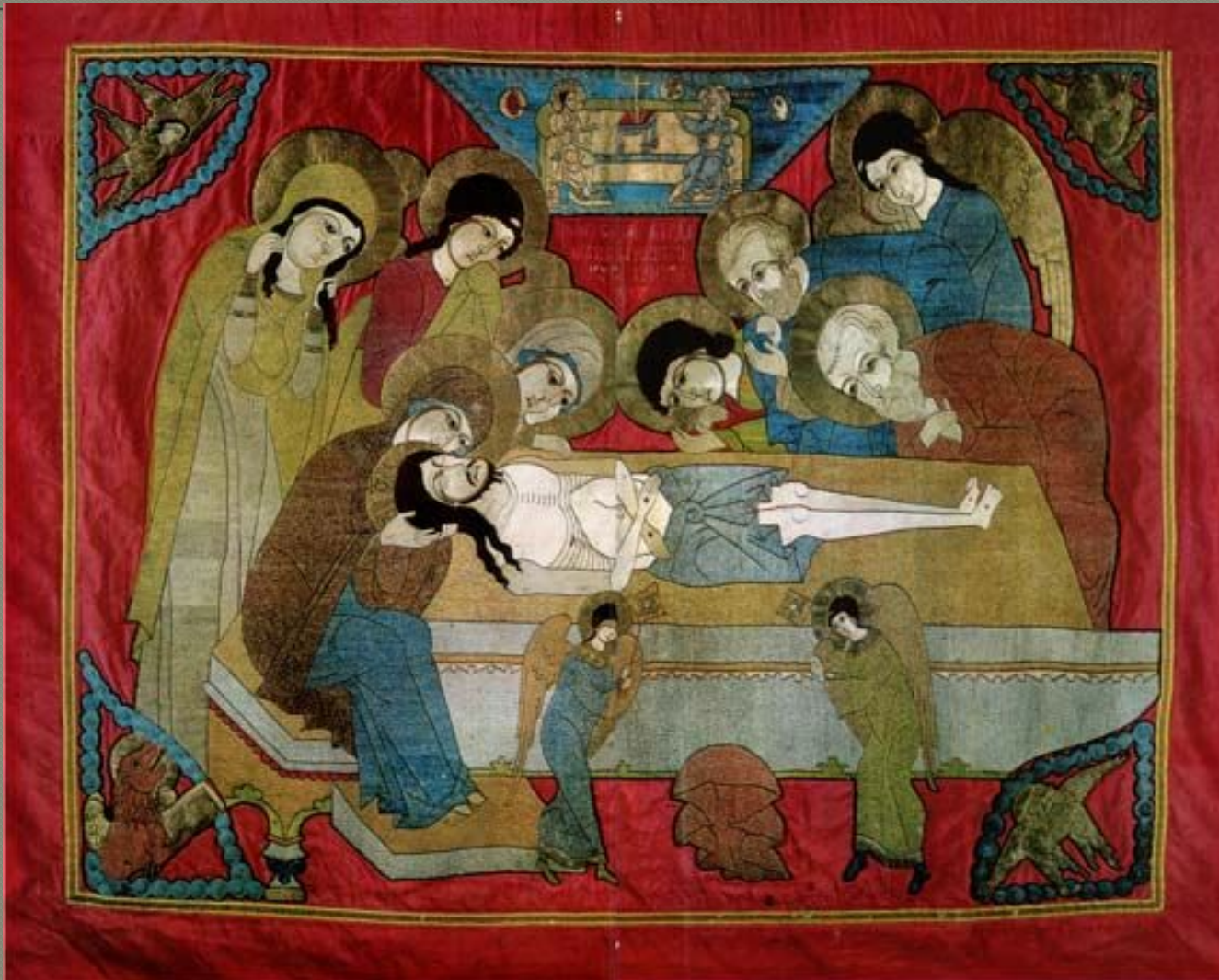
ТЕХНИКА ВЫПОЛНЕНИЯ ЛИЦЕВОГО ШИТЬЯ

При лицевом шитье, которое выполнялось шелковой нитью, применялись швы трех видов: в раскол, атласный и елочка, которые давали различный визуальный эффект. Швы в раскол и атласный плотно и равномерно зашивают поверхность ткани, и являются, по существу, разновидностью глади. Атласным швом, имитирующим поверхность атласной ткани с еле заметным косым рубчиком, вышиваются, например, одежды святых, горки на иконах. «Елочкой» вышивают обычно растительные орнаменты: стебли, узкие листики, травы, крылья змея.

ТЕХНИКА ВЫПОЛНЕНИЯ ЛИЦЕВОГО ШИТЬЯ

Фоном для вышивки обычно служили однотонные шелковые ткани, под которые для крепости подкладывали холст или хлопчатобумажное полотно и снизу – шелковую же подкладку. Излюбленными фонами для большинства произведений лицевого шитья были итальянские камки – "венецейки", по преимуществу червчатого или лазоревого цвета, а также восточная тафта. В большинстве случаев средняя часть произведения, где помещалось основное изображение, имел один фон, а каймы – другой. На каймах вышивались святые, праведники, житийные сцены или вкладные и литургические надписи, орнамент.

ЛИЦЕВОЕ ШИТЬЕ



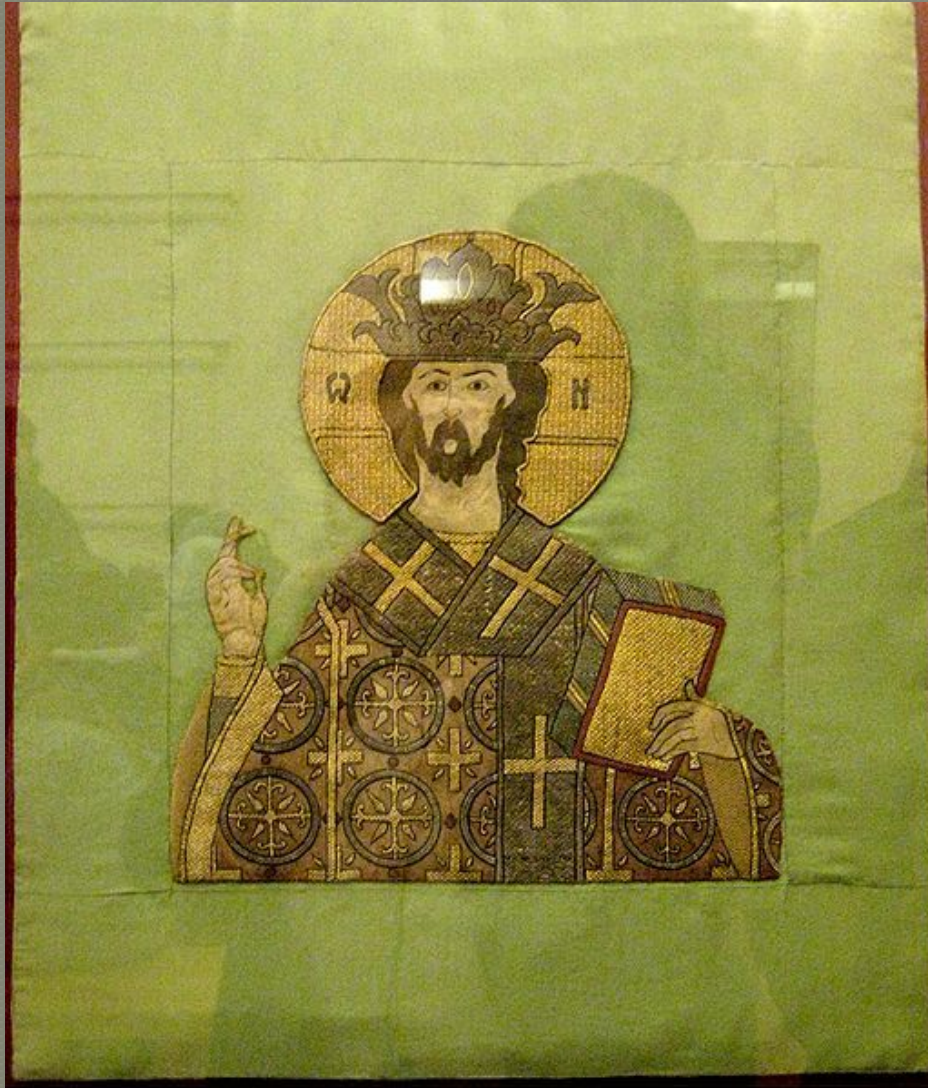
ЛИЦЕВОЕ ШИТЬЕ



ЛИЦЕВОЕ И ЗОЛОТНОЕ ШИТЬЕ

В 16 веке усиливается декоративность, все чаще применяются золотые и серебряные нити, украшение жемчугом и драгоценными камнями, усложняются орнаментальные обрамления произведений. Многие образцы шитья этого периода воспринимаются уже не только как живописное полотно, но и как декоративные и драгоценные вещи. Среди наиболее заметных произведений этого периода можно назвать работы созданные в мастерской князей Старицких и мастерской царицы Анастасии Романовны (первой супруги Ивана Грозного).

РАБОТА ИЗ МАСТЕРСКОЙ ЕФРОСИНЬИ СТАРИЦКОЙ



Пелена "Спас
Великий Архиерей",
1565 год. Мастерская
княгини Ефросиньи
Старицкой. Вклад
княгини в Кирилло-
Белозерский
монастырь.
Реставрировано в
ВХНРЦ им. Грабаря
О.Г. Волынцевой-
Шуриной, 1984 год

ЛИЦЕВОЕ И ЗОЛОТНОЕ ШИТЬЕ

Пелена. Богоматерь
Владимирская,
с избранными
святыми. Конец XVI
в.



ЗОЛОТОЕ ШИТЬЕ



ЗОЛОТНОЕ ШИТЬЕ



Декоративно-орнаментальное шитье золотой или серебряной нитью называется золотым шитьем. К этому виду шитья относится любая вышивка золотым бисером, блестками, металлическими нитями.

ЗОЛОТНОЕ ШИТЬЕ

Историческая
реконструкция.
Бархат, золотное
шитье.



ТЕХНИКА ВЫПОЛНЕНИЯ ЗОЛОТНОГО ШИТЬЯ

Золотая и серебряная нити были дороги, и первоначально использовались редко, но постепенно стали применяться все больше. Со временем на смену золотой нити пришла позолоченная, а еще позднее нить из искусственных материалов. Эти нити стали называться золотными, а шитье такими нитями – золотным.

ТЕХНИКА ВЫПОЛНЕНИЯ ЗОЛОТНОГО ШИТЬЯ

Золотные нити бывают разного сорта: пряденые, сканые, волочные, бить, трунцал, канитель. «Золото» или «серебро» этих нитей бывает разных оттенков. Нити бывают разной толщины, а сечения их бывает разной формы (как, например, у канители). Эти нити нельзя протаскивать с помощью иглы сквозь ткань и поэтому для шитья этими нитями применяется особая техника - «в прикреп». При применении этой техники золотная нить укладывается поверх ткани плотными параллельными вертикальными рядами, которые прикрепляются к ткани короткими поперечными стежками шелковой нити в прокол. Шелковая нить прикрепа натиралась воском, что придавало ей прочность и

ПОЛОЖЕНИЕ ВО ГРОБ



Век: XVII

Материал: Атлас, камка, жемчуг, стекла, шелковые, серебряные и золотные нити.

Место хранения: Ярославский государственный историко-архитектурный и художественный музей-заповедник

Размер: 68 x 85

ПОЛОЖЕНИЕ ВО ГРОБ

На воздухе изображено "Положение во гроб" в многофигурном историческом изводе, с предстоящими Богоматерью, женами-мироносицами, Иоанном, Иосифом и Никодимом. Чуть выше по сторонам ангелы с рипидами. Позади гроба изображен Крест с лестницей, в верхнем сегменте - Саваоф с державой. К техническим особенностям можно отнести отсутствие цветных прикрепов и обильное применение жемчуга. К иконографическим - богато разработанный архитектурный фон (позади креста на горе видны стены и башни Иерусалима), но главное - изображение Христа спеленатым в саван.

ПОЛОЖЕНИЕ ВО ГРОБ (ФРАГМЕНТЫ)



ПОЛОЖЕНИЕ ВО ГРОБ (ФРАГМЕНТЫ)



ЗОЛОТОЕ ШИТЬЕ



МАСТЕРСКИЕ СТРОГАНОВЫХ

В 17 веке живописность работ начинает утрачиваться. Этапными произведениями этого периода можно назвать работы, созданные в мастерских Строгановых. Техника шитья золотыми и серебряными нитями в прикреп в этих мастерских была доведена до совершенства. Стиль шитья этого периода становится все более графичным. В шитье обильно применяются драгоценные камни, дробницы - небольшие золотые пластинки с изображением святых. Шелковая нить в этих работах используется только для шитья ликов и в качестве прикрепы для золотой нити.

МАСТЕРСКИЕ СТРОГАНОВЫХ



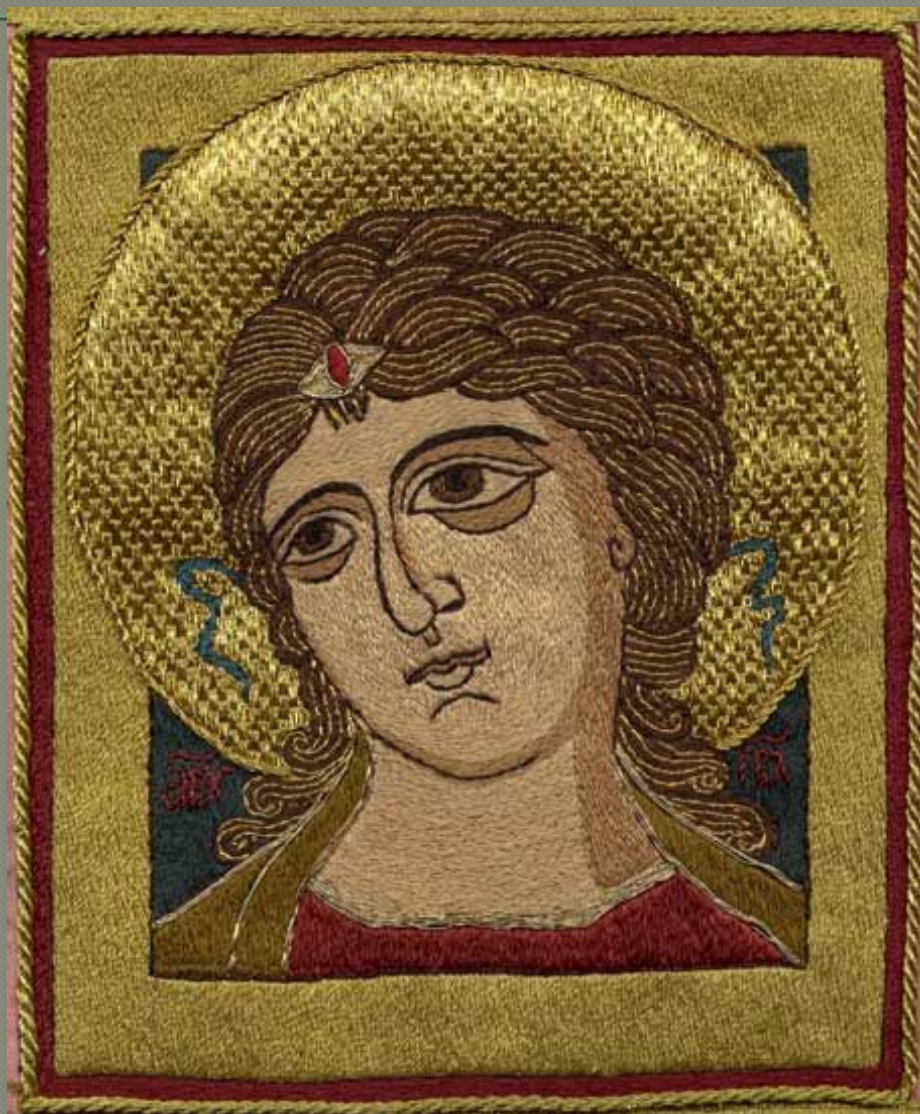
Мастерская Строгановых 60-е годы XVII века



СВЕТЛИЦЫ

Дошедшие до нашего времени многочисленные произведения второй половины 16 в. и 17 в. свидетельствуют о существовании в Москве в это время целого ряда светлиц. Хорошие швеи так высоко ценились, что, по рассказам современников, Иван Грозный забирал их к себе во дворец, а боярин Василий Волынский, получил управление Посольским приказом только благодаря своему угодничеству и искусству швей в светлице его жены.

ЗОЛОТНОЕ ШИТЬЕ



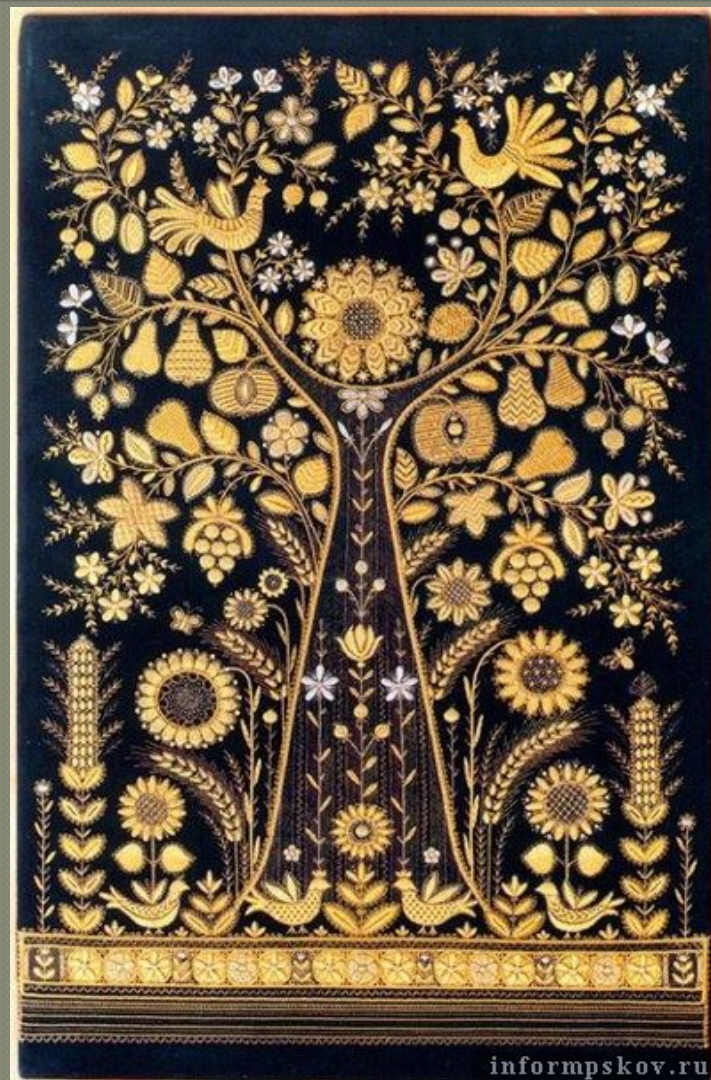
ЗАКАТ ЛИЦЕВОГО И ЗОЛОТНОГО ШИТЬЯ

В XVIII – XIX веках светская вышивка практически заменила собой церковную, как и живописная картина – икону в русских храмах этого времени.

ТОРЖОКСКИЕ МАСТЕРИЦЫ

Но широко известен своими золотошвеями город Торжок, на реке Тверцы. Вышивальный промысел сложился в Торжке как раз в 18 веке на основе местной традиции, уходящей своими корнями в русское средневековье. Наибольшее развитие промысел получил во второй половине 18 — первой половине 19 столетия. В это время торжокские мастерицы вышивали по заказу и на продажу головные уборы, кисейные рукава, передники, пояса, сафьяновую обувь, кошельки и различные детали праздничного народного костюма, а также предметы церковного обихода. Говорят, что в то время, девица к своему совершеннолетию должна была вышить минимум сорок полотенец. При вышивке по плотным тканям применяли главным образом так называемый «кованый шов» и шов «в прикреп» по настилу. О славе торжокских вышивальщиц и уровне их мастерства свидетельствуют многочисленные заказы, поступавшие от русского двора. Им неоднократно заказывались парадные платья для членов императорского дома, например, для Екатерины II

ТОРЖОК. ЗОЛОТОЕ ШИТЬЕ



ДРЕВНЕРУССКОЕ ШИТЬЕ

С произведения древнерусского шитья, как старинного, так и современного можно познакомиться в Оружейной палате Московского Кремля, в Новодевичем монастыре, в Троице-Сергиевой лавре, в музее текстильного института в Москве и в других музеях.

СОВРЕМЕННОЕ ЛИЦЕВОЕ И ЗОЛОТНОЕ ШИТЬЕ



Задачей современных мастериц лицевого и золотного шитья является бережное сохранение традиций древнего искусства, постижение основ мастерства, работа в соответствии с церковным каноном в иконописи и

ИСТОЧНИКИ

- <http://images.yandex.ru/>
- <http://haidar.mrezha.ru/>
- <http://www.kotloved.ru/>
- <http://shitprishit.ru/>
- <http://blog.imhonet.ru/>
- <http://commons.wikimedia.org/>