A stack of colorful folders in various colors (red, orange, yellow, green, blue, purple, pink) is on the left side of the image. A white computer mouse is on the right side. The background is a light, neutral color.

Эволюция стилей в одежде

**Выполнила: Панина Кристина
ученица 11 «А»**

Древнегреческий и Древнеримский стиль одежды



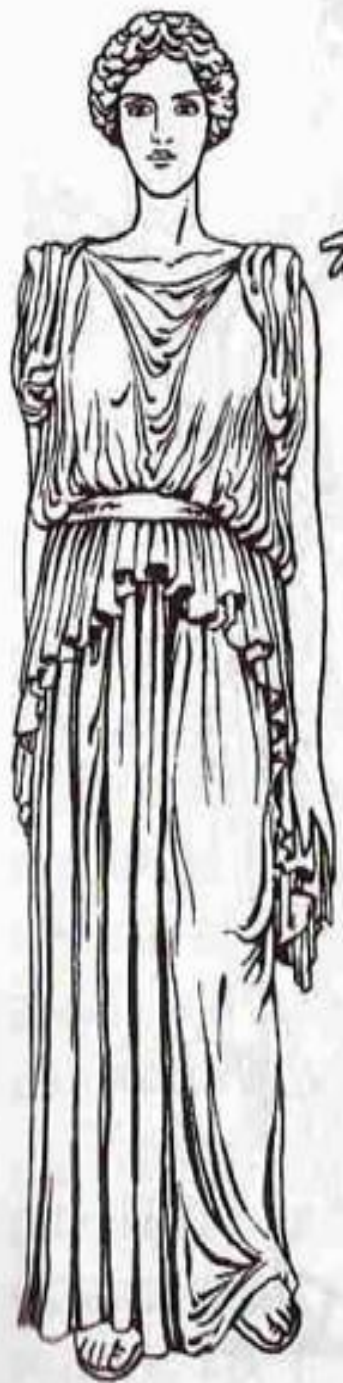
Идея костюма была отражением представления о теле человека, как о произведении искусства, вершине гармонии и пластики. Поэтому наряд должен был всячески подчеркнуть красоту физических форм и ни в коем случае не скрыть, или исказить естественность линий тела человека.

Драпировка одежды

- При создании костюмов не применялась кройка и шитье. Свободные складки одежды драпировали, окутывали тело. Очень редко допускалось частичное сшивание, да и то с целью облегчения дальнейшего использования. Части материи, обычно прямоугольной формы, драпировали так, чтобы образовывались свободные складки, которые обеспечивали свободу движения, необходимую при проявлении пластичности естественного тела, обеспечивая его гигиену и физическую культуру. Пояс использовался исключительно для поддержания одежды.

Ткани и формы костюма

Изначально, для одежды выбирали тонкую и грубую шерстяную или льняную ткань. Афинские женщины в период расцвета древнегреческой культуры носили одежды из полупрозрачной ткани-вуали, а позже – из хлопка и шелка. Исключительным, изысканным цветом считался белый, пурпурный, фиолетовый, терракотовый, розовый, шафрановый, синевато-зеленый, голубой, коричневый цвета. Одноцветные тона костюмов украшали каймовыми узорами. Женский пеплос и мужской хлен изготавливался из массивной и тяжелой шерстяной ткани, которая крепилась на плечах. Со временем, на их смену пришел хитон с небольшими складками, который надевался на обнаженное тело. Его носили все сословия, с той лишь разницей, что богатые греки использовали более дорогие ткани.





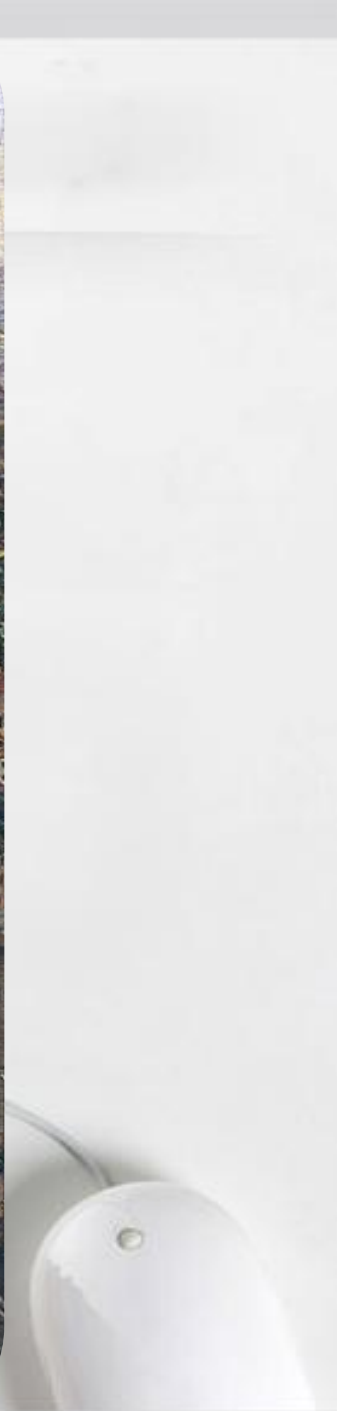
ISTANBUL
EXPERT

Готический стиль в одежде средневековья

- **В одежде появляются вытянутые готические пропорции. В одежде туфли с острыми носами и сильно вытянутые заостренной формы шляпы. В моде яркие цвета (темный цвет в готику придет гораздо позже), любимая ткань – бархат. На одежде много орнамента, и орнамент в основном растительный.**

- В мужской одежде в то время появляются два варианта костюма – свободный и длинный, а также узкий и короткий. Вторым вариантом чаще предпочитает молодежь. С XIV века в мужскую моду входит пурпуэн – короткая куртка с узкими рукавами, дополнением к которой служили узкие штаны-чулки. У пурпуэна также могли быть и длинные, свисающие до пола, декоративные рукава. Мужчины из знатных родов также носили котарди – узкий кафтан, как с широкими, так и узкими рукавами, рукавами в форме крыльев и блио – кафтан до талии с узким лифом и широкими не сшитыми по бокам полами.





- Плащом в то время служил согнутый пополам и не сшитый по бокам кусок ткани с отверстием для головы, называют его нарамник. А вот если нарамник был сшит по бокам и имел прорезы для рук или даже рукава, то его называли сюрко. Плащи были как короткими, так и длинными.

Женская одежда состояла из камизы и котта. Котт состоял из узкого верха, широкой юбки и шнуровки сзади или сбоку. Талия была удлиненной, обязательным элементом юбки был шлейф, а на самой юбке спереди делались складки – драпировать ткань на животе считалось модным. Верхней одеждой служили круглые и полукруглые плащи с вырезом и застежкой-пряжкой на груди. И женская и мужская обувь имела заостренные носки, длина которых иногда доходила до 50 см.

Самым популярным женским головным убором в то время служил горж – он напоминал сшитую из ткани трубу с разрезом сзади и расширяющуюся к низу. Носили дамы и высокие «двурогие» чепцы.

- Таким образом, главными особенностями средневековой готики в одежде были – заостренные шляпы и носки туфель, тонкая и высоко зашнурованная талия, длинные шлейфы, края одежды, выполненный в форме зубцов, у мужчин – чулки-штаны, плотно прилегающие к ногам.







Эпоха Возрождения - стиль Ренессанс в одежде

- **Женский костюм** состоял из нескольких платьев, обязательным было наличие верхнего и нижнего платья с длинными рукавами. Верхнее платье имело широкие рукава и называлось оно гамурра. Флоренция, колыбель итальянского Возрождения, славилась производством суконных тканей, которые ею широко продавались по всей Европе, но при этом сами жители Флоренции отдавали предпочтение совершенно другим тканям – парча, бархат, шёлк.





- **Платье эпохи Возрождения воплощает телесность и объёмность, его фалды – широкие и симметричные, и главное – лиф и юбка платья должны гармонировать между собой, они должны быть пропорциональны, в их сочетании должен соблюдаться идеал «равновесия отдельных частей человеческого тела». Лиф платья – зашнурованный с маленьким овальным вырезом. У платьев были достаточно глубокие декольте. Платья обильно декорируются, имеют множество деталей: вышивка, дорогое кружево, отделка из меха и драгоценных камней, которые также свидетельствуют и о высоком положении тех, кто одевает подобные наряды.**




- В эпоху Ренессанса молодые люди и франты ходили в коротком костюме, основой которому послужила античная туника, её теперь лишь снабдили рукавами и некоторыми, часто декоративными деталями. Плюс появляются и округлые симметричные фалды. Такой костюм был длиной до колена, а иногда и короче. Под него одевались облегающие штаны-чулки, пошитые из материала разного цвета.
- Также именно в эпоху Возрождения появляется и длинный плащ с вшитыми рукавами и широким воротником. Со временем подобный плащ стал эмблемой учёных и пожилых людей.





Стиль барокко

Барокко- происходит от итальянского barocco - «вычурный, распущенный, склонный к излишествам». Барокко выгодно отличается от всего, виденного ранее, богатством роскошных деталей и позолоченных элементов. Его характерной чертой является использование интересных текстурированных тканей, таких как бархат, порча, и французское кружево. Помимо плотных фактур материй для барокко становятся свойственными драматические игры цвета и тени. Таким образом, в моду входят вышивка и шелковые гобелены, напоминающие о творчестве Микеланджело.



Мужчины наряжались в бархатные камзолы, широкие штаны. Наряды щедро украшались кружевом и бантами. Позднее появились эффектные воротники-жабо. Сапоги-ботфорты – типичная мужская обувь тех времен. Также распространены были туфли на каблуках, украшенные пряжками или бантами.

Модникам эпохи барокко никак было не обойтись без косметики, ведь белые напудренные лица и парики были просто обязательными для любого аристократа. Особую пикантность образу придавали наклеенные черные родинки – мушки. Популярные аксессуары – веера, муфты, трости (и для женщин, и для мужчин), зонтики.





Одежда в эпоху классицизма

- В этот период в моду возвращается античность. Теперь женские платья имеют завышенную талию без корсета, отделки и украшений. Шелк выходит из моды, а на его смену приходят муслиновые ткани и батист. Платья имеют лиф с глубоким вырезом, а на ногах красуются античные сандалии. Дополняется образ короткими прическами. Платья эпохи классицизма должны были превратить женщину в мраморную скульптуру. Они имели высокую линию талии и короткий лиф. В качестве верхней одежды применялись индийские шали, покрывающие шею и плечи. В предпочтении были бирюзовые, светло-коричневые и голубые цвета. Среди головных уборов предпочтение отдавалось диадемам, обручам и пышным повязкам с перьями.



- Со временем стиль классицизма в одежде изменился. В платьях появляются рукава и уменьшенное декольте. Некоторые модели вообще закрывают шею и практически отказываются от шлейфа. Вновь возвращаются корсеты, а костюмы становятся более тяжелыми. Платья шьются из плотного шелка. Постепенно классицизм в женской одежде вытесняет античность, делая наряды более приспособленными к европейскому климату. В моду входят кашмирские шали и клетчатые ткани. Типичная дама того времени одевалась в платья с большими рукавами и укороченной широкой юбкой. Очень модным в то время считалось носить локоны.



Стиль рококо в одежде

- Основными особенностями стиля рококо считалось изящество, утонченность, хрупкость, в макияже женщины не использовали яркие цвета, а лишь подчеркивали красоту нежными пастельными оттенками. Эпоха рококо – это эпоха молоденьких нимф, с изящными талиями и мечтающими о бесконечной любви и романтике. Главной особенностью стиля рококо является то, что в моду вошли парфюмы. К тому же, поскольку мужская одежда также стала максимально приближенной к женскому образу, то и эпоху рококо принято считать веком женщин.

- В платье стиля рококо женщина выглядела легкой и грациозной, с узкими плечами и тонкой осиной талией, высоко приподнятой грудью и заметно округлившимися линиями бедер. Но, ко второй половине столетия платья вновь начали становиться объемными. Бока юбки стали намного шире, а передняя и задняя части были сплюснуты. Вокруг талии женщины укреплялись специальные каркасы (фижмы), которые и давали такой эффект. Из-за таких объемов кавалеры не могли идти рядом с дамой. Им приходилось идти немного впереди, ведя за собой свою избранницу.
- Если говорить об украшениях в стиле рококо, то они становятся более изысканными, тонкими и изящными, а орнаменты на них становятся богаче и интереснее.





Стиль Ампир

- Отличительными чертами платьев в стиле ампир являются укороченный лиф, окантованный лентой, которая завязывалась сзади на красивый бант, и ниспадающий свободными волнами низ. Спереди такое платье, как правило, прямое, повторяющее очертания фигуры, сзади присборенное в красивые волны, часто можно увидеть шлейф. Лиф платья богато украшался вышивкой из серебряных или золотых нитей, пайеток. Рукава исполнялись часто в виде «фонариков», дополнялись перчатками. Шились они из легкой ткани (шифон, плотный шелк, прозрачные ткани, но обязательно на шелковой подкладке), которые легко драпируются; преимущественно светлых тонов. Самые смелые дамы одевали платья с разрезами по бокам от пояса, при любом движении открывались ноги женщины, украшенные цепочками и браслетами.





Эпоха романтизма

- Женская мода претерпевает более заметные изменения. Талия у платьев спускается на свое естественное место, рукава расширяются. Возвращается корсет и кринолин. Романтичность наряда подчеркивала отделка – ряды оборок и кружев, которые теперь располагались по всей поверхности юбки. Лифы платьев были облегающими, линия плеч спущена, что позволяло выделить шею.

- **Наиболее популярными головными уборами были капоры, которые тоже украшали кружевом и композициями из искусственных цветов.**
- **Верхней одеждой становятся перелины, туфли, по-прежнему носили без каблуков или на очень низком каблуке. Обязательным дополнением дамского костюма были перчатки и зонтик (для вечернего туалета – веер).**
- **Еще одной характерной чертой романтизма была его эклектичность. В костюме модника или модницы мирно уживались восточный тюрбан и готические воротники, барочные расцветки и тяжеловесность**



Эпоха модерна в одежде

- В настоящее время стиль модерн отличается отсутствием четких линий в нарядах. Изогнутые, плавные контуры – это основа.





Источники

- <http://www.m-oda.ru/product/moda-drevnej-grecii-odezhda-v-grechskom-stile/page75/>
- <http://mylitta.ru/487-gothic-style.html>
- <http://www.liveinternet.ru/users/5219213/post303232740>
- http://stylish-lady.ru/moda_stil/stil_barokko_v_odejde.html
- <http://womanadvice.ru/klassicizm-v-odezhde>
- <http://womanadvice.ru/stil-rokoko-v-odezhde>
- http://fashiony.ru/page.php?id_n=12556
- <http://fashionstime.ru/?p=2318>
- <http://womanadvice.ru/odezhda-modern>