

Флористический коллаж

Флористический коллаж- вид декоративно-прикладного искусства

- **Коллаж** (от фр. collage- «наклеивание»)- технический прием в изобразительном искусстве, предполагающий наклеивание на какую-либо основу материалов, отличающихся от нее по цвету и фактуре.
- **Коллаж** в изобразительное искусство был введен кубистами, футуристами и дадаистами, практиковавшими приклеивание к холсту обрывков газет, фотографий, кусков ткани и т. д.
- **Флористический коллаж** выполняется с использованием природных материалов.

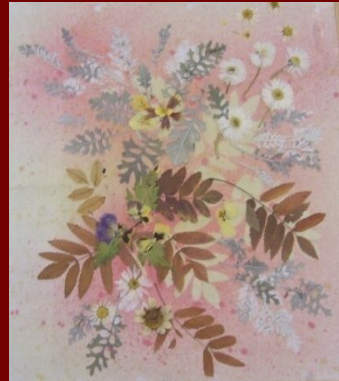
Стили коллажа

- **Стиль**- общность образной системы, средств и приемов художественной выразительности.
- 5 стилей флористического коллажа:
 - 1-декоративный
 - 2-абстрактный
 - 3-пейзажный
 - 4-вегетативный
 - 5-линейно-графический

Стили флористического коллажа

1. Декоративный.

Предполагает создание яркой, интересной работы, в которой главную роль играют красота и выразительность элементов композиции. Растения, материалы трансформируются в угоду эстетическому эффекту.



2. Абстрактный.

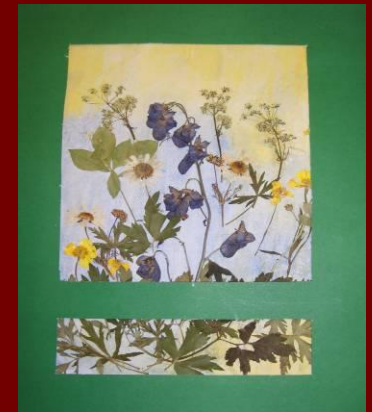
Предполагает отказ от изображения реальных предметов. Предназначен для выражения стихийных чувств и настроений. Его характеризуют выраженные цветовые пятна, имеющие различные очертания, приближенные к геометрическим формам.



Стили флористического коллажа

3. Вегетативный.

- Предполагает максимальную приближенность к естественным образам. Характерно свободное, идентичное природному расположение материала, максимально реалистичное.



Стили флористического коллажа

- **3.Линейно-графический.**
- Основная роль отводится линиям, их характеру, толщине, направлению. Линия- идея композиции. Для линейного стиля характерна асимметрия.



- **4.Пейзажный**
- Основной предмет изображения- естественная или преобразенная человеком природа. Имитация природных ландшафтов.



Общие правила изготовления коллажа

Материалы и инструменты

Клеи: ПВА, «Оазис», силикон, обойный клей «Metylan», «Момент», двусторонний скотч, акриловый лак.

Бумага: газетная, акварельная, бархатная, обойная, флористическая, картон, калька, ватман, с фактурой кожи, металла, шелка, шерсти, рогожки.

Материалы: засушенные растения, пайетки, бусины, тесьма, ракушки, восковые мелки, акварель, тушь, гуашь.

Инструменты: пинцет, ножницы, кисточка, пресс, канцелярский нож, палитра, валик, трафареты, губка, флористический пистолет.

Порядок изготовления работы

1. Выбрать стиль коллажа, продумать композицию, при необходимости сделать эскиз будущей работы.
2. Подготовить фон одним из способов.
3. Наклеить сначала крупные элементы, затем мелкие.
4. Изготовить паспарту.
5. Вставить работу в раму.

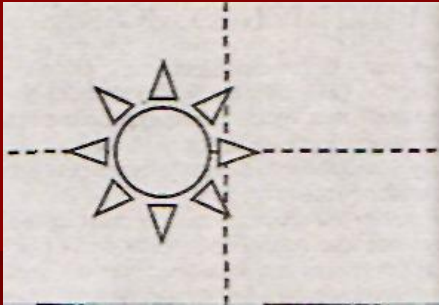
Основные средства художественной выразительности

- **Композиция** – соединение замысла с необходимыми для его выражения композиционными средствами. Она решает задачи гармонического, пропорционального соответствия элементов между собой и фоном.
- **Типы композиций:** симметричная и асимметричная, замкнутая и открытая, статичная и динамичная.
- **Формы композиций:** плоскостная, объёмная, центрическая, линейно – ленточная и др.
- **Элементы композиции:** пространство, линия, пятно, точка, форма, цвет, текстура, фактура.
- Композиционное решение зависит от формата, масштаба работы.

Основные художественно - композиционные приёмы:

- 1. Принцип триединства** как выражение идеальной гармонии. Этот принцип может распространяться на количество групп или видов растений, присутствие трёх размеров (большого, среднего, малого), гармонии трёх цветов.
- 2. Отсутствие банальной симметрии** придаёт композиции непредсказуемость, динамизм.
- 3. Взаимосвязь элементов и отсутствие лишних деталей.**
- 4. Выразительны не только яркие цветы, но и лаконичные линии.**
- 5. Соблюдение баланса между центром и периферией.**
- 6. Контраст-** эффектное соединение разных, подчёркивающих красоту друг друга элементов.
- 7. Акцент-** обычно делается один, но в крупных работах может быть 2 фокуса внимания.
- 8. Незаполненное пространство – фон.**

Композиционные решения



Европейская симметричная схема композиции. Композиционный центр располагается чуть выше пересечения линий, проходящих через середины сторон прямоугольника

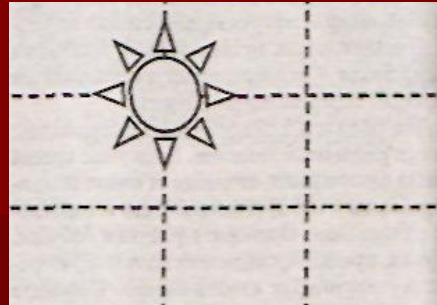
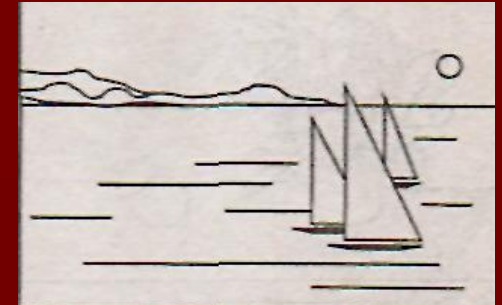
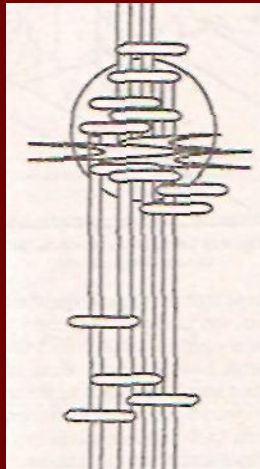


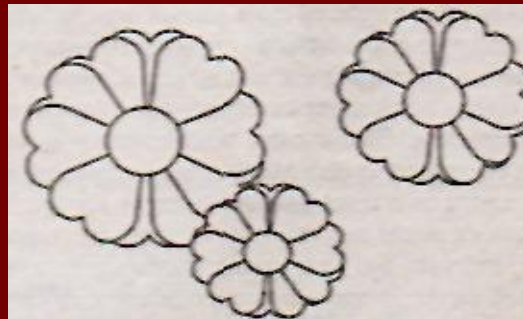
Схема листа делится на 3 части. Композиционный центр расположен восточной ассиметричной композиции. в одном из 4-ёх мест пересечения линий.



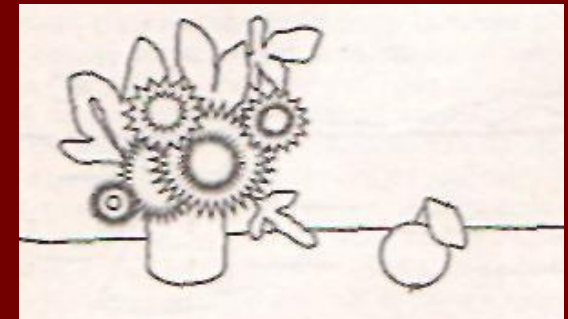
Пример построения композиции по восточной схеме.



Пример построения композиции по европейской схеме.



Принцип триединства как выражение идеальной гармонии. Этот принцип может распространяться на количество групп или видов растений, присутствие трёх размеров (большого, среднего, малого), гармонии трёх цветов.

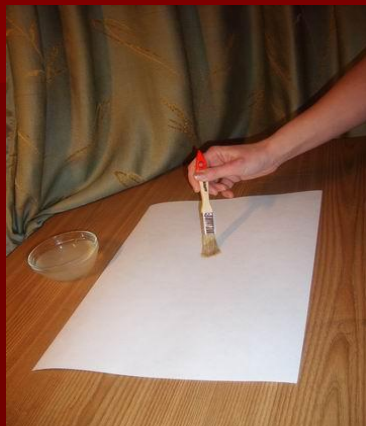


Принцип равновесия: яблоко уравнивает букет в вазе.

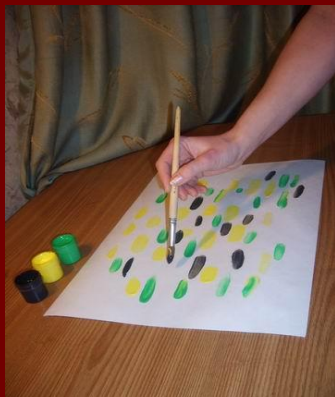
Изготовление фона для коллажа I способ

Материалы: обойный клей, краски, вода, бумага.

Инструменты: пульверизатор, кисточка, губка.



1. Лист бумаги сбрызнуть водой из пульверизатора.
2. Обойный клей развести водой в пропорциях, указанных на упаковке. При помощи кисточки подготовленный лист намазать клеем.
3. Снова сбрызнуть водой.



4. Кисточкой на листе сделать произвольные мазки.
5. Размазать краску при помощи кусочка картона или губки.
6. Приклеить растительный материал.

Изготовление фона для коллажа II способ

Материалы: краски, вода, бумага.

Инструменты: пульверизатор, кисточка, губка, стекло.



1. Краски поочерёдно нанести на стекло, кисточка каждый раз тщательно вытирается. Мазки краски располагаются на расстоянии друг от друга и не смешиваются между собой.

2. Нанесённые мазки краски смачиваются водой из пульверизатора. Мазки выглядят слегка размытыми.

3. Смочить лист бумаги, предназначенный для фона.

4. Стекло с красками приложить к листу бумаги. 5. Свободным движением стекло смещают, чтобы краска размазалась по бумаге.



6. 7. Стекло убирают, оценивая результат. Лист с рисунком снова смачивают водой, давая стечь

излишкам влаги или убирая её при помощи губки. 8. Приклеивают растительный материал.

9. Вырезают паспарту. 10. Работу оформляют в раму.

Изготовление фона в технике «фроттаж»

«Фроттаж» - от франц. *frotter* - « натирать». Техника воспроизведения рисунка фактуры посредством натирания бумаги. Любую рельефную фактурную форму можно скопировать, покрыв ее листом бумаги и заштриховав поверхность.

Материалы: бумага, растительный материал или любой фактурный (кружево)

Инструменты: клей, цветные мелки(восковые, пастельные), карандаши.



1. Прикрепите к элементам. Закрепите бумагу. столу скотчем гладкий лист Разложите на нём каплейкой клея.

2. Накройте растительный материал листом неплотной бумаги. Придерживая одной рукой бумагу, заштрихуйте с небольшим нажимом поверхность мелком или карандашом.

3. Наносите штрихи до появления изображения лежащих под бумагой элементов



С О В Е Т

Если воспользоваться для фроттажа не белой, а тонированной бумагой и мелками контрастного цвета, результат будет совсем иным. Поэкспериментируйте с бумагой различного оттенка и плотности и найдите свои собственные уникальные решения.

Изготовление фона в технике «декупаж»

«Декупаж» от франц. «decoupage» – разрезание, расчленение, разбивка на части.

Способ декорирования с помощью вырезанных бумажных мотивов.

Материалы: бумага, растительный материал, трёхслойные салфетки, клей ПВА, акриловый лак, картон

Инструменты: кисть, валик.



1. 2. Разделите трёхслойные салфетки и произвольно порвите на части.

3. Один слой салфетки целиком наложите на картон такого же размера и промажьте акриловым лаком



4. Разгладьте поверхность валиком

5. Закрепите части салфеток аналогичным способом.

6. Листья и цветы приклеить клеем ПВА.

Изготовление фона методом печати и штампов

Штампами пользуются для нанесения рисунка. Для создания эффекта используют технику нанесения на бумагу резиновых штампов. Готовые или самостоятельно вырезанные штампы смачиваются при помощи штемпельных подушечек. По консистенции краска не должна быть очень жидкой, растекание ухудшает эстетический эффект изображения. Иногда сами растения могут становиться штампами. Растения должны быть с жёсткими листьями. На прессованное растение кисточкой наносится краска, затем оно плотно прижимается к бумаге.



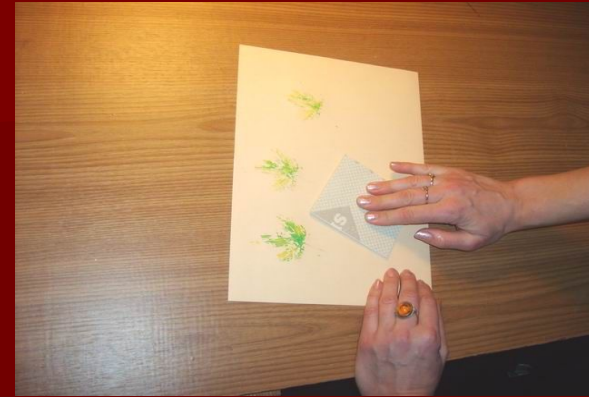
СОВЕТ

Многие из окружающих нас предметов и материалов могут выступить в роли штампов. Можно отпечатать сетку, тисненую бумагу, кружевные, волокнистые, имеющие разнообразные рисунки поверхности. Получить абстрактное изображение поможет губка, натуральная или искусственная. Интересны в этом отношении овощи и фрукты — кукурузные початки, срезы лука и капусты, груши, цитрусовые.

Изготовление штампа с использованием растительного материала.



1. Растение резиновым клеем приклеивают на жёсткую водоотталкивающую поверхность (пенопласт, картон или линолеум).



3. Несколько раз отпечатайте штамп на выбранной основе



2. На штамп кисточкой нанести краску.



4. На подготовленный фон наклеить растительный материал.

Галерея коллажей











