

Керамические товары

Керамическими (от греч. keramos – глина) называют изделия из глины с различными добавками или без них, отформованные и обожженные, обычно покрытые тонким стекловидным слоем – глазурью.

К керамическим изделиям относят посуду и декоративные изделия.

Определяющими при изучении потребительских свойств керамических изделий являются факторы:

- виды черепка;
- способ нанесения и вид украшения;
- характер расположения рисунка.

Предприятия по производству керамических изделий

Наименование предприятий

- **ЗАО ПКФ "Кубаньфарфор" (г. Краснодар)**
- ЗАО "Конаковский фарфоровый завод"
(Тверская обл.)
- ПК "Дулевский фарфор" (Московская обл.)
- ЗАО "Богдановический фарфоровый завод"
(Свердловская обл.)
- ЗАО "Фарфор Вербилоч" (Московская обл.)
- АО "Пролетарий" (Новгородская обл.)
- ОАО "Ломоносовский фарфоровый завод" (г.
Санкт-Петербург)

1973



Виды керамики

Наименование черепка	Характеристика
Фарфор	Белый черепок, часто с голубоватым оттенком, в тонких слоях просвечивают стенки изделия, при ударе издают красивый, долго не затухающий звук; толщина стенок, как правило, незначительная. По верхнему краю или нижнему бортику нет глазури. Украшения разнообразные
Фаянс	Белый черепок, часто с желтовато-сероватым оттенком, более толстые стенки, черепок пористый, при ударе издает глухой звук. Полностью покрыты глазурью. Украшения менее разнообразны
Гончарные изделия	Черепок красный, пористый, глазурь используется бесцветная, прозрачная. Украшения земляными красками, роспись. Ассортимент ограничен
Майолика	Черепок любого цвета и оттенка, пористый; изделия почти всегда покрыты глазурью цветной глухой, стенки толстые. Украшения: цветная полива, роспись. Рельефная (реже гладкая) поверхность

Фарфор



φαρφορ



φαρφορ



Фаянс



Фаянс и фарфор





Майолика



Гончарные изделия



Производство КИ

- подготовка сырьевых материалов;
- получение керамической массы;
формование изделий;
- сушка и правка;
- обжиг; глазурирование;
- декорирование.

Сырьё для производства керамики

Основные материалы:

- *пластические*: глины и каолины (к/ж, б/ж);
- *отощающие* материалы: кварцевый песок, глинозем, бой фарфора и фаянса, шамот (снижают усадку при сушке и обжиге);
- *Плавни*: полевой шпат и пегматит (снижают температуру спекания и создают стекловидную фазу);
- *материалы для глазури*;
- *Керамические краски*.

Основные способы

формования:

- *Метод пластического формования:* используют керамическую массу влажностью 22-24%, формирование производится на станках-автоматах или полуавтоматах. При этом способе керамическую массу помещают на дно формы и раскатывают шаблоном, в зазоре между формой и шаблоном образуется изделие. Используют данный способ при получении изделий из твердого фарфора, фаянса, гончарной керамики;

Способы производства

- *способ литья* предполагает применение керамической массы (шликера) влажностью 32-36% (сметанообразная консистенция), которая заливается в пористые гипсовые или ПВХ формы. Используют для выработки изделий из мягкого фарфора (кроме фриттового), твердого фарфора (изделия сложной формы), майолики.

Способы производства

- *полусухое прессование* применяется для плоских изделий.

Керамическая масса при этом имеет остаточную влажность 2-3%, прессование проводят в металлических формах. Применяют при выработке изделий из фаянса, полуфарфора, низкотемпературного фарфора. Преимущества:

- увеличение скорости выработки и
- сокращение затрат энергоносителей (исключаются процессы сушки и правки).

Используют его для ограниченного числа видов изделий: тарелки мелкие, блюдца и т. п.

Обжиг – для окончательного образования керамики. Различают два вида обжига:

- утельный (предшествует глазурованию, при этом формируется черепок, устойчивый к размоканию) и
- Политой (проводят после глазурования с целью формирования структуры глазури).

Производство КИ

Декорирование керамических изделий формирует эстетические свойства, а прочность украшения обеспечивает их надежность.

Декорируют изделия до покрытия глазурью – подглазурное украшение (обычно синими красками) и по глазури – надглазурное украшение (закрепляют обжигом).

К основным видам украшения фарфоровых и фаянсовых изделий относятся: усик, отводку, ленту, крытье, трафарет, штамп, печать, шелкографию, декалькоманию (деколь), живопись.

К дополнительным видам украшения относятся: разделку рельефа, пестрение рельефа и рисунка, дорисовку, арабеску и др.

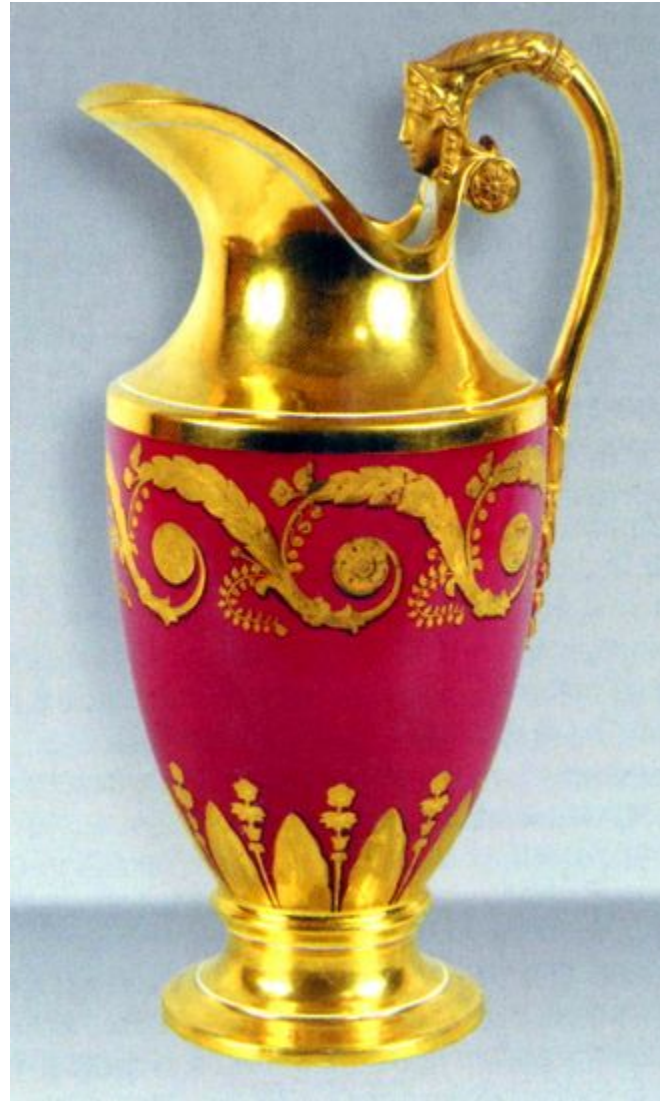
Усик, отводка, лента — полоски различной ширины, выполненные краской или золотом: усик — до 1 мм, отводка — от 1 до 3, лента — от 4 до 10 мм. На фаянсовых изделиях лента может быть шириной 15 — 16 мм и называется буфетной.

Декорирование

Крытье:

- сплошное (покрыта вся поверхность изделия),
- полукрытье (покрыта часть поверхности шириной от 20 мм и выше);
- нисходящее (восходящее)
- крытье с прочисткой.

Крытые сплошное



Нисхолдящее крытье, полукрытье



Крытые с прочисткой



Украшения

Трафарет — одно-, двух- или многокрасочный рисунок, контуры которого ровно очерчены, а детали рисунка отделены друг от друга.

Штамп — мелкий одноцветный рисунок (выполнен обычно золотом), который применяют как дополнение к другим видам украшения.

Трафарет



Штамп красками и золотом



Украшения

Печать — рисунок одноцветный, с тонкими контурными линиями без раскраски или с раскраской одной и более красками внутри контуров;

Шелкография — яркий однокрасочный, иногда многокрасочный рисунок, края которого состоят из коротких, прерывающихся штрихов.

Декалькомания — с помощью переводных картинок. Рисунок многокрасочный (реже однокрасочный). Различают рисунки деколи литографской и сдвижной (более яркие, с четкими контурами).

Печать с подрисовкой и однокрасочная



Деколь



Живопись — рисунки, выполненные красками (яркие, со следами мазков кисти) или препаратами золота (в виде блестящих или матовых пленок).

Украшения люстровыми красками (растворами органических соединений с металлами) — радужные пленки различных цветов в виде отводок, лент, частичного или сплошного покрытия, закрепленного обжигом

Разделка рельефа — разрисовка всех деталей рельефа.

Пестрение рельефа и рисунка — частичная разрисовка, подчеркивающая детали рельефа, рисунка.

Дорисовка — дополнение от руки красками или золотом к основному рисунку.

Арабеска — узкий бортовой орнамент золотом или

ЖИВОПИСЬ



Разделка и дорисовка золотом



Арабеска



Арабеска



***По числу рисунков и характеру
расположения на изделии различают:***

- букетом (до трех рисунков включительно),
- раскидные (от пяти и выше),
- раскидные с большим букетом,
- бортовые (по всей окружности борта),
- бортовые с большим букетом,
- сплошные (непрерывные рисунки по всей внешней или внутренней поверхности изделия).

Букетом



Раскидные



Раскидные с большим букетом



Бортовые, бортовые с большим букетом



Сплошной



Ассортимент

Посуда: для принятия пищи и напитков и для подачи пищи и напитков

По назначению посуду делят на чайную, кофейную, столовую и для специй. Посуда чайная для подачи:

По видам:

- чайники для заварки чая и подливные,
- кофейники, молочники (500 см³),
- сливочники (150-425 см³),
- вазы для варенья (120 мм),
- вазы для фруктов (240-270 мм),
- масленки с крышками (100-200 см³),
- сахарницы (170-600 см³),
- кувшины (750-2000см³).

Молочник, сливочник



Чайник, кофейник



www.present-box.ru





Ассортимент

Для принятия пищи относят чашки:

- чайные (200-500 см³), кофейные (60-130 см³), подарочные (650-1100 см³);
- бокалы (375-600 см³) - изделия фигурной формы с ручкой;
- блюдца: чайные (135-190 мм), кофейные (110–120 мм), для варенья (90-100 мм);
- пиалы (140-400 см³);
- кружки (90-500 см³);
- рюмки для яиц (35-50 см³);

Ассортимент

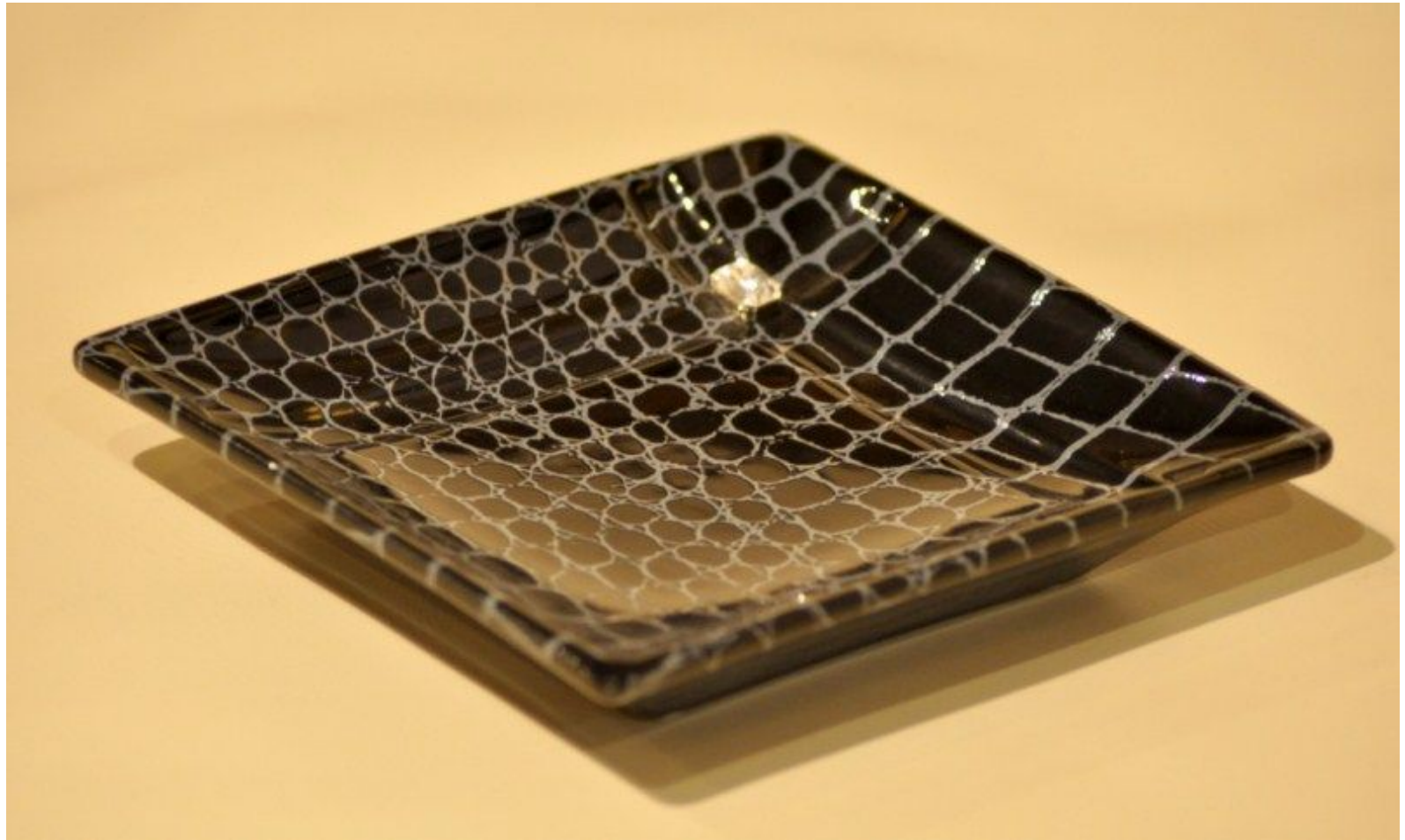
К посуде *столовой для подачи на стол* относятся

- блюда: круглые (300-350 мм), овальные (350-400 мм);
- вазы: для бульона (600-1800 см³), для соуса (800 см³), для супа (3000-3500 см³);
- миски;
- подливочники;
- салатники;
- селедочницы;
- лотки;
- менажницы,
- сухарницы.

Блюда







Менажницы









Подливочник, горчицица



МОСПОСУДА
(495) 234-39-96
(495) 365-41-26

Всё сразу, и в одном месте!

Перечницы



Ассортимент

- изделия для специй: перчицы, горчицы, менажницы, хренницы, солонки и т.д.

Посуда ***столовая для принятия пищи*** :

- тарелки: глубокие (200-240 мм), мелкие пирожковые (150 мм), десертные (175 мм), закусочные (200 мм), подставные под глубокие тарелки (240 мм);

Ассортимент

Фасон посуды определяется:

- формой изделия ,
- конструкцией (на ножке, на поддоне, с крышкой, с ручкой, с двумя ручками или без них),
- особенностями обработки края (гладкий, рельефный, вырезной, рельефно-вырезной).

Некоторые фасоны посуды обозначают условными номерами или специальными терминами (Нева, Большой колокол, Восточный и др.).

Ассортимент

- *Размеры керамической посуды* указываются аналогично стеклянной посуде.
- *По виду украшения* различают посуду с разделками: крытые, деколь, печать, живопись и т.п.
- *Группы украшения* устанавливают в зависимости от его сложности.
- *По комплектности* посуду делят на штучную и комплектную (наборы столовые, для варенья, детские, сервизы: столовые, чайные, кофейные, гарнитуры чайные. Сервизы и гарнитуры выпускают на 6 и 12 персон.

Ассортимент

Майоликовая посуда представлена:
чашками с блюдцами, кружками,
сухарницами, масленками,
сливочниками, кувшинами, вазами для
конфет, фруктов, ягод, медовницами,
чайницами, тарелками мелкими,
мисками для бульона и др.

Изделия выпускают разных фасонов,
размеров, штучные и комплектные.

Ассортимент

Гончарную посуду используют для варки и подогрева пищи (горшки, крынки для молока), для хранения пищи (миски, кувшины, банки разные и др.), а также для цветов – горшки цветочные, кашпо, вазы. Фасоны и размеры различные.

Гончарные изделия могут быть глазурованными полностью, частично или неглазурованными.

Оценка качества КИ

- По виду керамики, форме, конструкции и размерам посуда должна соответствовать назначению.
- Изделия д/б удобны в пользовании, гигиеничны, механически прочны и термически стойки, иметь блестящее равномерное покрытие глазурью, надежное украшение.
- На торговых предприятиях определяют соответствие керамической посуды требованиям НД. Проверяют правильность упаковки, полноту и достоверность маркировки, выявляют дефекты внешнего вида (физико-механические и декорирования) и устанавливают их допустимость.

Оценка качества КИ

На *фарфоровой посуде* не допускаются:
подрыв (трещина) носика чайника и
кофейника,
недожог (матовая, бледная, непрочная)
краски, а на посуде, соприкасающейся с
пищевыми продуктами,
откол (механическое повреждение)
неглазурованный,
вскипание краски (пузыри в красочном слое),
отслоение (полет) краски (отделение слоя
краски по поверхности глазури).

Оценка качества КИ

На фаянсовой посуде не допускаются:

- пузырь (полное вздутие на поверхности изделия),
- провисание дна,
- трещина на лицевой стороне изделия,
- откол неглазурованный,
- плешина (на посуде, соприкасающейся с пищевыми продуктами),
- слипыш (след от соприкосновения обжигаемых изделий),
- неглазурованные следы сборки глазури,
- сухость глазури ,
- вскипание краски и недожог краски,
- летелый край (отсутствие глазури по краю).

Оценка качества КИ

На майоликовой посуде не допускаются те же дефекты, что и на фаянсовой посуде.

На гончарной посуде не допускаются засорка царапающая и дутик (выступающие на поверхности изделия включения).

В соответствии с действующими НД фарфоро-фаянсовую посуду выпускают **1 и 2 сортов.**