

Конструирование и моделирование юбки.



**Зачётная работа
Павлюткиной Елены Евгеньевны,
учителя технологии
МОУ «СОШ №6»,
группа ИКТ №8.
г. Пермь, 2007.**

Разделы:

- 1.Ассортимент плечевых и поясных изделий.
- 2.История юбки.
- 3.Классификация юбок.
- 4.Современные модели юбок.
- 5.Снятие мерок.
- 6.Построение прямой юбки.

Ассортимент поясных и плечевых изделий.

- Поясные изделия-те, которые крепятся на линии талии, т. е. на поясе или на бёдрах. (юбка, брюки, шорты.)
- Плечевые изделия-те, которые располагаются на плечевом поясе фигуры.(блузка, жилет, пальто, топ.)



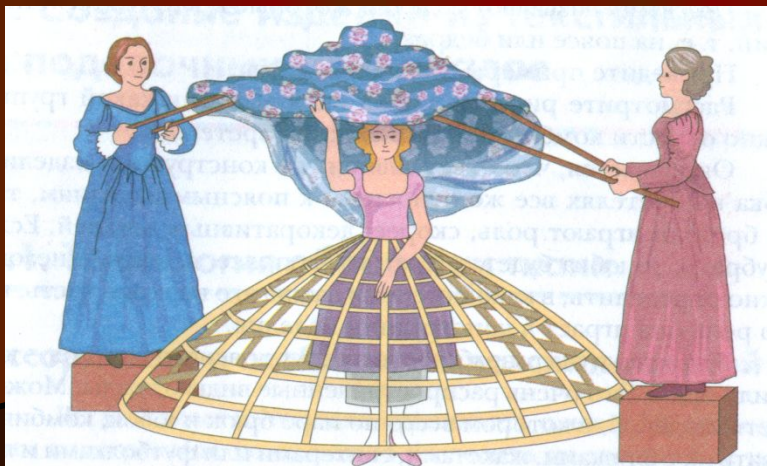
Немного из истории юбки...

Юбку можно назвать одним из самых древних видов одежды – много тысячелетий до нашей эры появились набедренные повязки из шкур. Когда человек научился изготавливать ткань, юбка стала более узнаваемой. Но носили её не только женщины, но и мужчины. Только в 15 в. женская одежда стала отличаться от мужской.

Мода часто меняла конструкцию изделий.

В 16 в. под юбку стали вставлять кринолин- каркас из плетёных обручей, который придавал ей коническую форму.

В 20 в. большинство женщин стало работать на производстве или в конторах. Им понадобилась простая, практичная, но модная повседневная одежда.



Юбка с кринолином



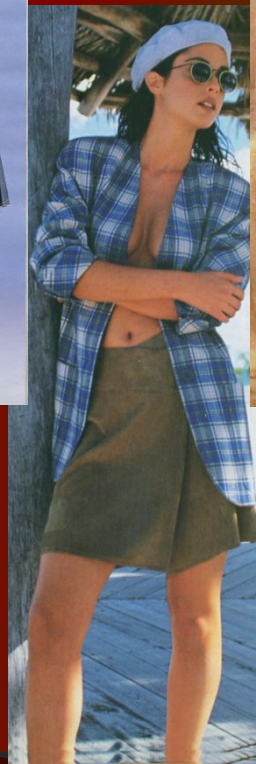
Понёва

Классификация юбок.

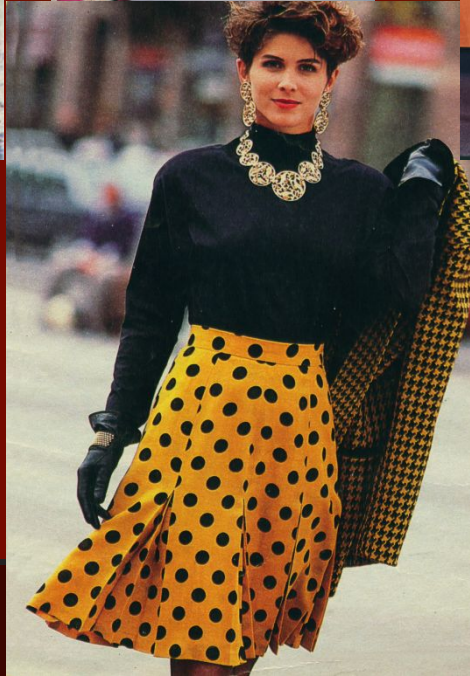
В отличие от формы длина юбки стала резко меняться только в 20в. В это же время было создано несколько совершенно новых моделей юбок, которые вошли в историю моды.



Современные модели юбок.



Современные модели юбок.

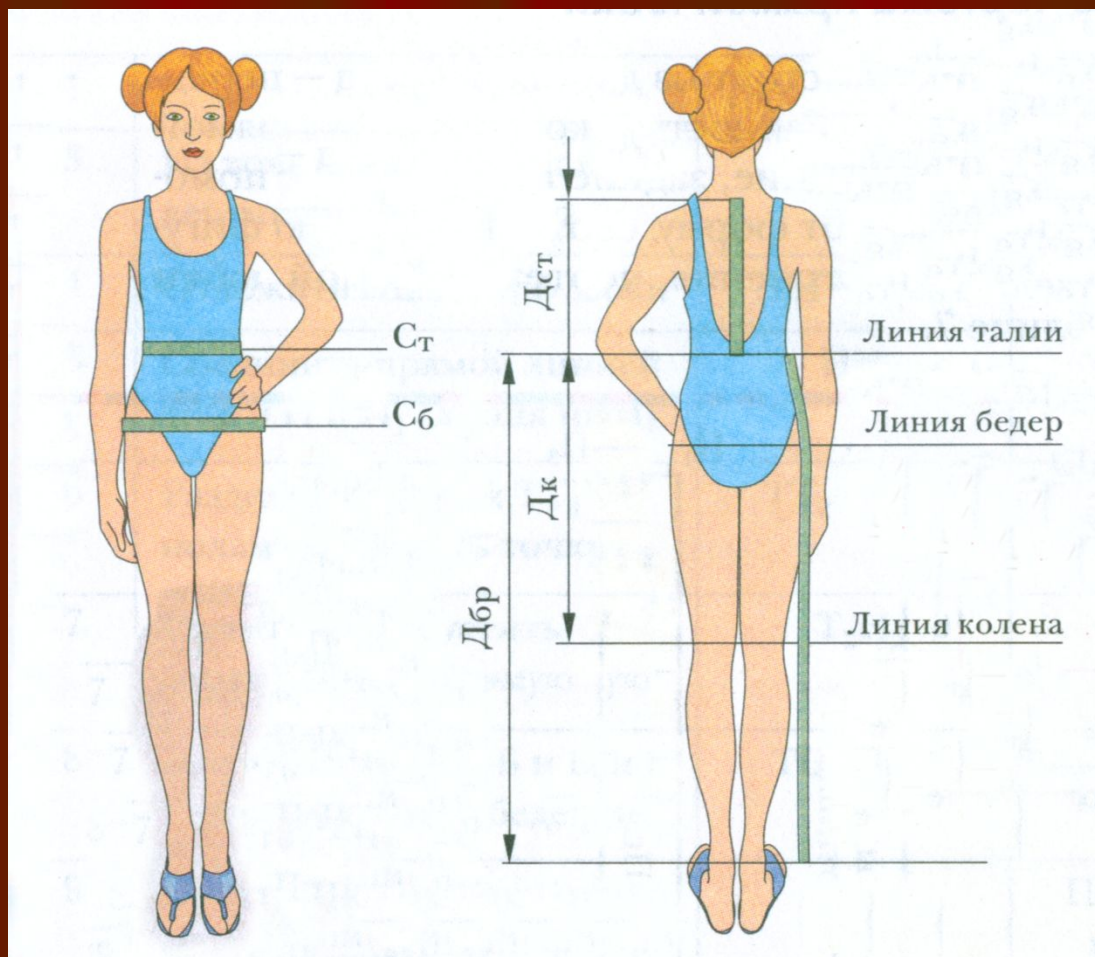


Снятие мерок.

- Изделия, сшитые на производстве, выполняют, пользуясь стандартными (типовыми) мерками. Эти мерки не всегда совпадают с вашими размерами, и поэтому изделия по-разному сидят на фигуре. Этого можно избежать, если конструировать модель по своим меркам.
- От точности измерений зависит точность чертежа, выкройки, а в результате - качество изделия.

Название мерки.	Обозначение.	Назначение.	Как снять мерку.
Полу-обхват талии	Ст	Ширина юбки по линии талии	Горизонтально вокруг туловища по линии талии
Полу-обхват бёдер	Сб	Ширина юбки по линии бёдер	Горизонтально сзади по ягодицам, спереди по выступу живота.
Длина спины до талии	Дст	Расстояние от талии до бёдер	От 7 шейного позвонка вниз до линии талии
Длина изделия	Ди	Длина изделия	От линии талии до нужной длины

Снятие мерок



Построение прямой юбки.

1. Построение основы.

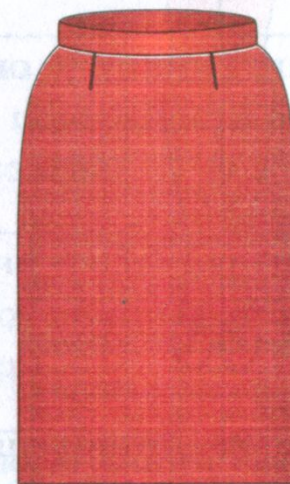
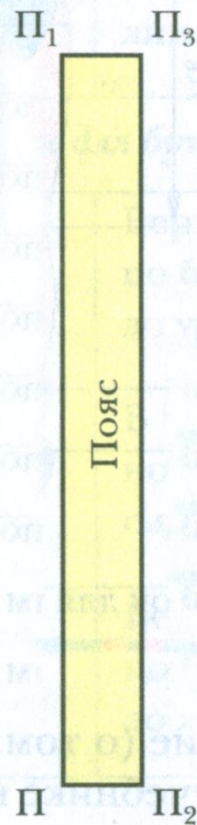
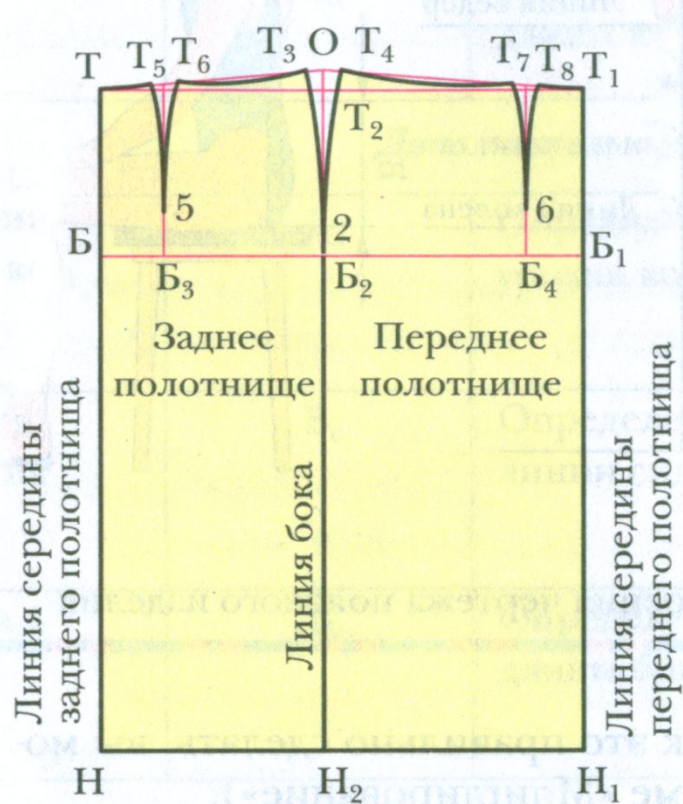
№	Последовательность построения.	отрезок	Формула расчёта	Расчёт.
1.	Построить прямой угол в т.Т, вправо отложить ширину юбки.	Т, Т1	Сб+Пб	
2.	Из Т1 провести вниз прямую, отложить на длину юбки.	ТН	Ди	
3.	Соединить точки Н и Н1.	НН1		
4.	Разделить ТТ1 пополам, построив, и провести вниз прямую.	ТТ2	$ТТ2 = Т2Т1$	
5.	Построить точки Б и Б1. Провести линию бёдер.	ТБ	Дст:2	
6.	Соединить точки ТОТ1(л. талии), на ней построить повышение – Т2О.	Т2О		1
7.	Построить БЗ, которая определяет положение оси задней вытачки.	ББЗ	$Сб * 0,2$	
8.	Построить Б4, которая определяет положение оси передней вытачки.	Б1Б4	$Сб * 0,2 + 1$	6
9.	Построить точки 5,6 (вершины задней и передней вытачек)	Б4 6	БЗ 5	5
10	Построить вершину боковой вытачки, отложив точку 2.	Б2 2		2

Построение прямой юбки.

2. Построение вытачек.

№	Последовательность построения.	отрезок	Формула расчёта	Расчёт.
1.	Рассчитать сумму вытачек	Σ	$(Сб+Пб)-(Ст+Пб)$	
2.	Отложить от т.О раствор боковой вытачки	$ОТЗ=ОТ4$	$\Sigma:4$	
3.	Построить стороны боковой вытачки, соединив т.2 с т.Т3 и т.Т4	$ТЗ-2-Т4$		
4.	От середины боковой вытачки отложить 0,5, провести л. бока		0,5	0,5
5.	Построить т.Т5,Т6, отложив раствор задней вытачки.	$Т5-5-Т6$	$\Sigma:6$	
6.	Построить т. Т7,Т8, отложив раствор передней вытачки.	$Т7Т8:2$		
7.	Построить стороны передней вытачки, соединив т.Т7 и Т8 с т.6.		$\Sigma:10$	

Чертёж прямой юбки.



*Спасибо
за
внимание!!!*