

Конструирование и моделирование юбок.

Тема: ВИДЫ ЮБОК.

Класс: 7

Разработчик: учитель материальных технологий

ГБОУ СОШ №842 г. Зеленограда

Горшкова Елена Валерьевна

Изделия, относящиеся к любому виду одежды, можно разделить на две основные группы : **ПОЯСНУЮ** и **ПЛЕЧЕВУЮ**.

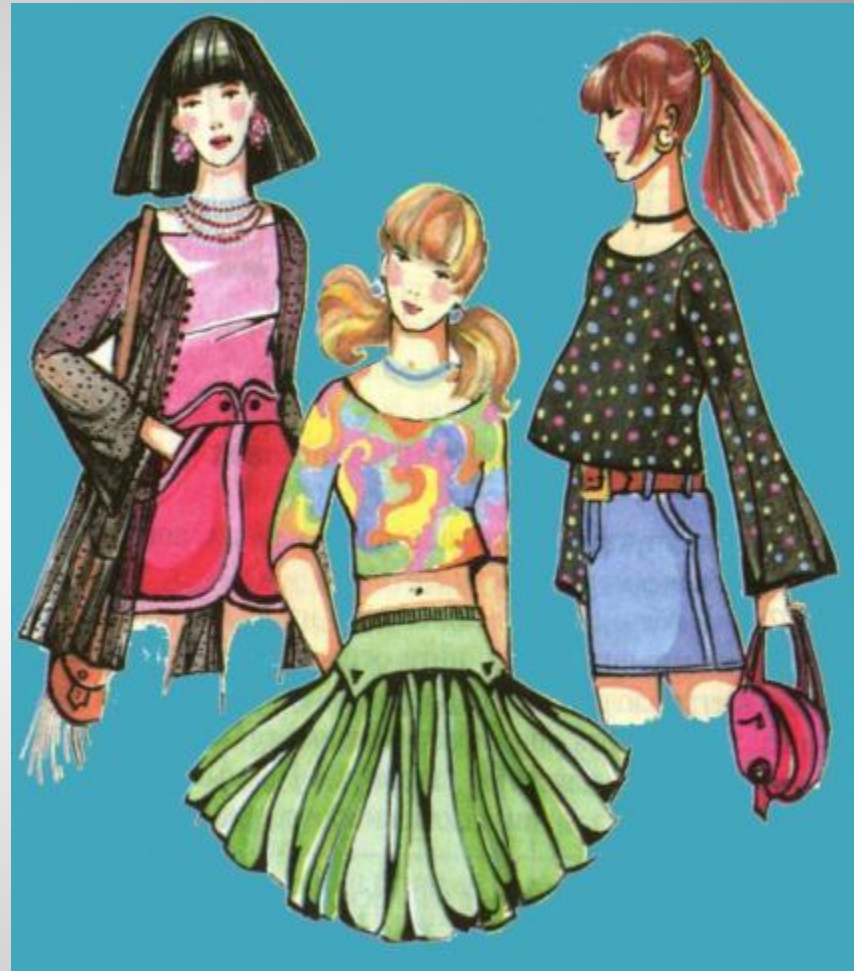
Сами названия говорят, что плечевые- это изделия, которые держатся на плечах, а поясные- на талии, там, где должен быть поясок.



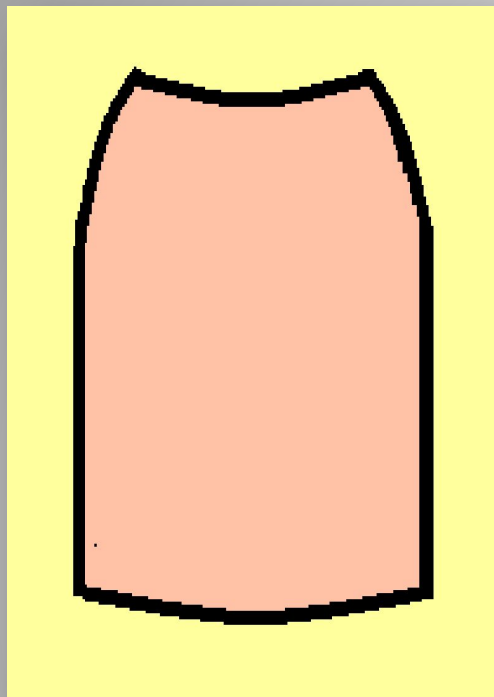
Самый распространённый предмет поясной женской одежды- юбка.

Её носят в комплекте с блузкой, жилетом, жакетом.

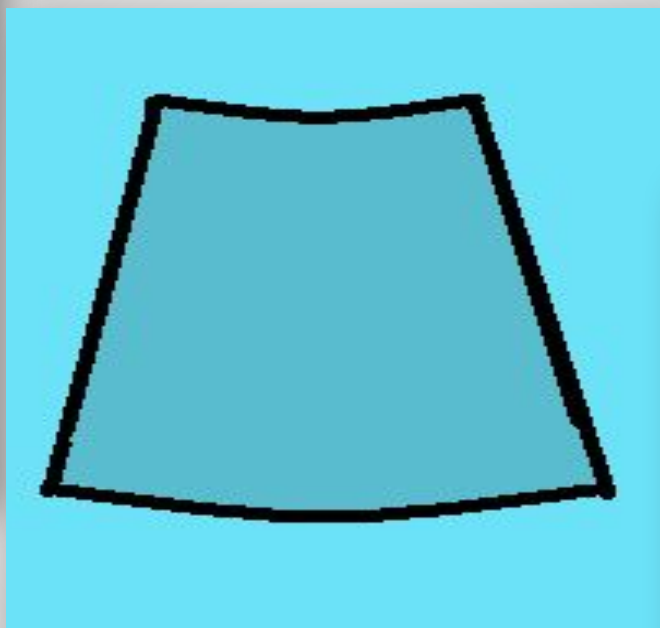
Юбка может быть частью костюма, самостоятельным изделием или частью платья.



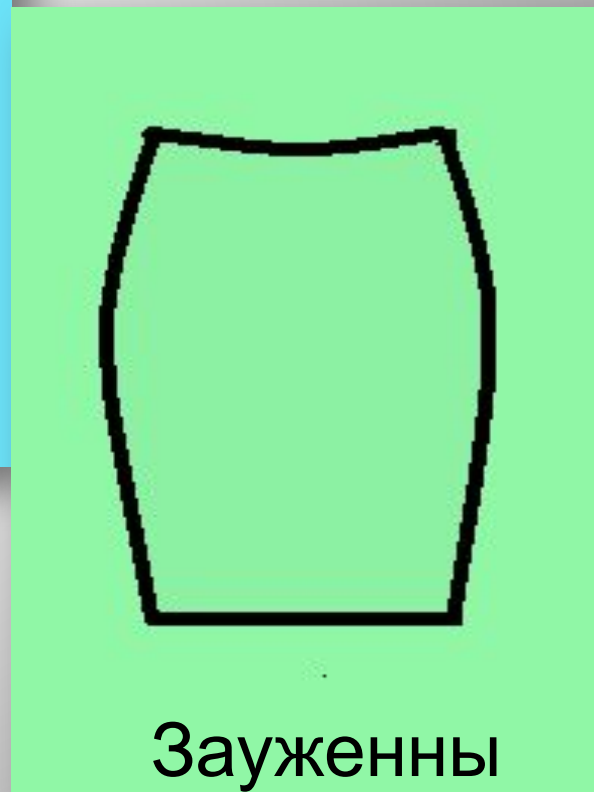
По силуэту юбки бывают:



Прямые



Расширенные

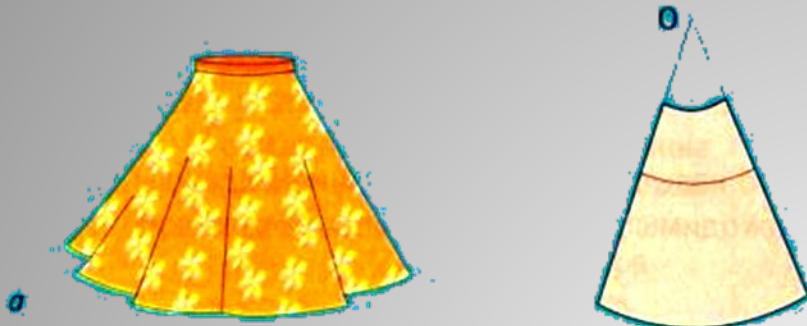


Зауженны

е

По покрою юбки
делятся на три группы :

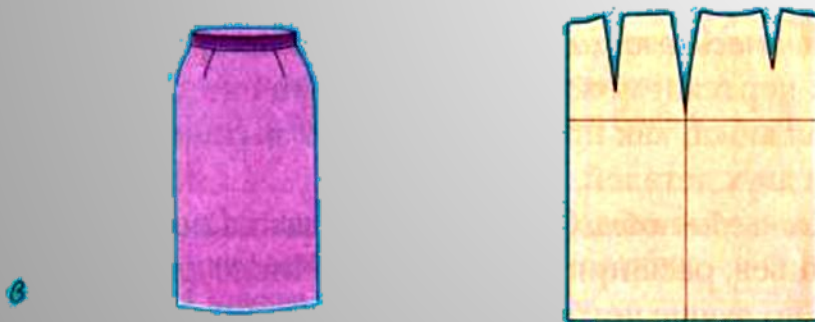
- Конические



- Клиньевые



- Прямые



Внешний вид и чертежи юбок различных конструкций:
а — коническая; б — клиньевая; в — прямая



- Прямые юбки, как правило, состоят из двух деталей: переднего и заднего полотнищ, нити основы в которых проходят почти всегда вдоль деталей.
- Юбка прямого покроя плотно облегает фигуру, хотя при моделировании её можно сделать и совсем узкой, и довольно широкой.
- Прямые юбки могут иметь разрезы, различные складки или сборки, кокетки, карманы и т.д.



Клиньевые юбки состоят из
нескольких одинаковых
клиньев, расширяющихся
к низу.

Число клиньев может
быть любым, но лучше
чётным.

Такая юбка плотно
облегает фигуру от
тали до бёдер.

Конические юбки –
самые простые по
конструкции.

Их чертежи можно
строить прямо на ткани,
без лекал.

Коническая юбка, как
правило, не имеет выта-
чек и состоит из одной
или двух деталей.



Мерки для построения чертежа юбки.

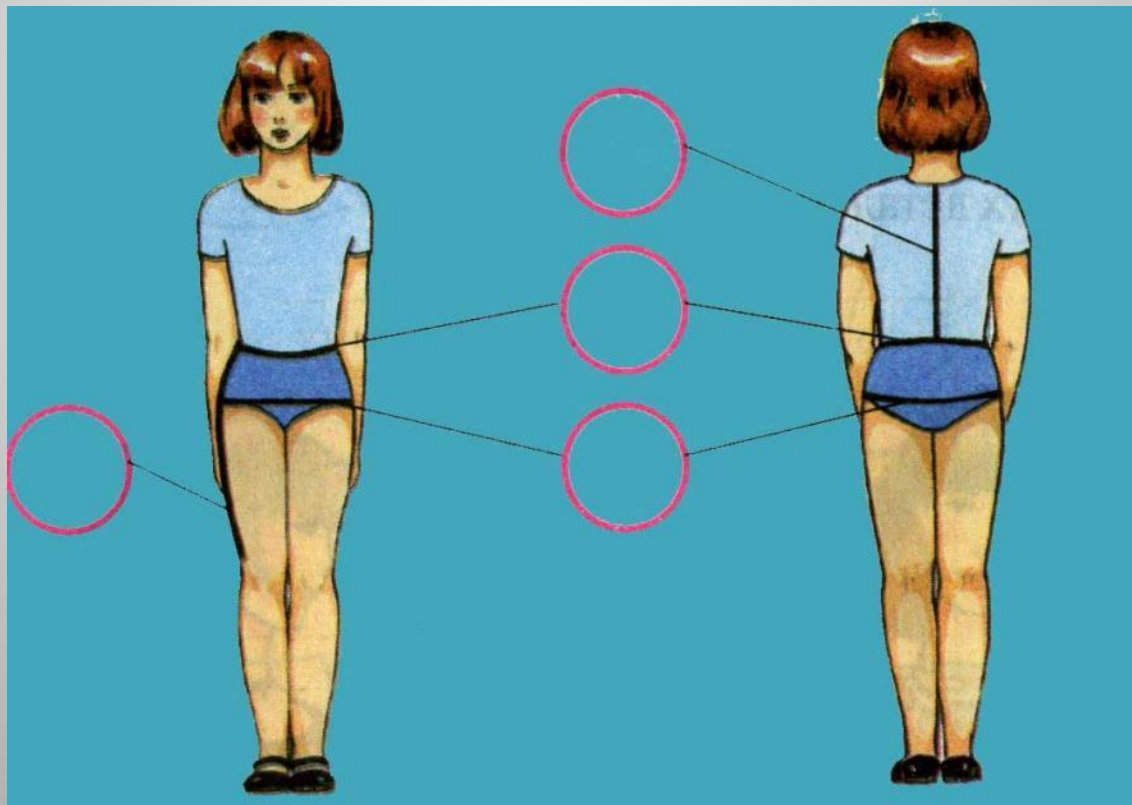
Название мерки	Обозначение мерки	Правило снятия мерки	Назначение мерки	Примерная величина мерки в см
1	2	3	4	5
Полуобхват талии	C_T	Горизонтально вокруг туловища на уровне линии талии	Определение длины пояса и расчет ширины вытачек	33
Полуобхват бедер	$C_б$	Горизонтально вокруг туловища сзади по наиболее выступающим точкам ягодиц, спереди по пластине, приложенной к животу для учета выступа живота	Определение ширины юбки	43
Длина спины до талии	D_{TC}	От седьмого шейного позвонка до талии через линейку, положенную на выступающие точки лопаток	Определение положения линии бедер	35
Длина юбки	$D_{и}$	От линии талии до желаемой длины изделия	Определение длины юбки	50

Помимо основных мерок для построения деталей юбки необходимо учитывать ПРИБАВКИ на свободное облегание.

Они создают воздушную прослойку и обеспечивают свободу движения в выбранной модели. Прибавки обозначают буквой П.

Прибавки на свободу облегания :

по линии талии- $P_t = 1,0$ см; по линии бёдер- $P_b = 3,0$ см.



РЕФЛЕКСИЯ

Было интересно...

Было трудно...

Меня удивило...

Теперь я могу...

Мне захотелось...

Литература:

1. Технология. Учебник для учащихся 7 класса.
Под ред. В.Д.Симоненко – Москва, издат.центр
«Вентана-Граф», 2000г.