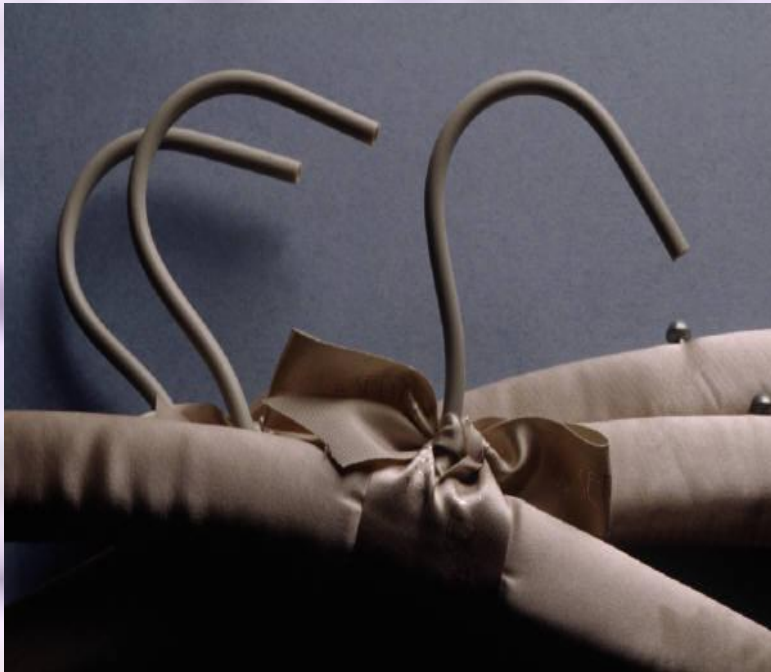


Конструкции юбок

Изделия плечевой и поясной групп одежды



- По способу эксплуатации все виды одежды разделяют на плечевые и поясные. Сами названия говорят, что плечевые – это изделия, которые держатся на плечах, а поясные – на талии.
- Юбки составляют самую большую группу поясных изделий.
- Главная цель нашего урока – научиться различать конструкции юбок по крою и силуэту.

Юбки – неотъемлемая часть женской одежды, они никогда не исчезнут из женского гардероба. Фасоны юбок могут меняться в зависимости от моды и со временем, но всегда, всегда юбки будут неизменно популярны!

Юбку носят в комплекте с блузкой, жилетом, жакетом, она может служить частью платья, пальто. Форма юбки много раз менялась в течение веков.



Историческая справка

- Юбка – это поясной вид одежды. По толковому словарю С. И. Ожегова, юбка представляет собой женскую одежду от талии книзу.
- Но она не всегда была такой. Первоначально в средние века юбкой называли присборенное у горла одеяние длиной до колен, обычно подпоясанное.
- Носили такое одеяние как мужчины, так и женщины. И только в 15 веке женская готическая юбка разделилась на лиф и собственно юбку в современном понимании.

В течение последующих веков юбки претерпевали различные изменения. Так в 16 веке – это массивная, неподвижная, тяжеловесная конструкция из нескольких металлических кругов, покрытых тканью

В начале 18 века юбку делали стёганной на вате, на китовом усце.

- Юбка панье (фр. «корзина») - это юбка, которую натягивали на деревянные обручи или на китовый ус, сплюснутая спереди и сзади. Родина панье – Англия, в 1718 г. Панье вошло в моду во Франции. Конструкции этих юбок достигали таких размеров, что пройти в дверь дамы могли только боком. Тогда стали делать обручи на шарнирах. Садясь в карету, или проходя в дверь, юбки складывали, как мы складываем зонтик, чтобы войти в лифт.



В середине 19 века появляются юбки с кринолинами, они украшаются воланами, тесьмой, кружевом, бархатными отделками, узорными лентами.

- Во второй половине 19 века на смену кринолину приходит нижняя юбка с оборками и подушка – турнюр. Это искусственное подчёркивание той части женского тела, о которой не принято говорить в приличном обществе получило название «искусственный» или «парижский зад». Юбка держалась на каркасе из изогнутых обручей и сзади была богато украшена воланами, лентами, бахромой, сборками и бантами.



В русской деревне юбки появились не раньше середины XIX века.

До этого одеждой служила длинная холщевая рубаха и сарафан. Древняя мода всегда соответствовала укладу крестьянской жизни. Телесная полнота означала для крестьянской девушки здоровье, а здоровье – это дети и работа до седьмого пота.

Древнее юбки была на Руси понёва. По сути, тоже юбка, только полы ее были не сшиты. Держалась понева на гашнике (ремне, веревке, шнуре, тесьме)



Конструирование юбок



- По конструкции отличают три основных покроя юбок: **прямые, клиньевые и конические.**
- По силуэту юбки бывают: **прямые, зауженные книзу и расширенные.**

Прямые юбки

- Как правило состоят из двух деталей: переднего и заднего полотнища. Юбка прямого покроя плотно облегает фигуру, она может иметь разрезы, различные складки, сборки, кокетки, карманы и т. д.
- При моделировании её можно сделать и совсем узкой, и довольно широкой.



Клиньевые юбки



- **Состоят из нескольких одинаковых клиньев, расширяющихся книзу. Количество клиньев может быть как чётным, так и нечётным.**
- **Такая юбка плотно облегает фигуру от талии до бёдер, а ниже линии бёдер образуются равномерные фалды.**
- **Застёжка располагается в боковом шве, если количество клиньев чётное, и – находится сзади при нечётном числе клиньев.**

Конические юбки

- Самые простые по конструкции, так что их чертежи можно строить прямо на ткани, без лекал
- Коническая юбка, как правило не имеет вытачек и обычно по конструкции может быть одношовной или двухшовной, в зависимости от ширины используемой ткани и модели.
- В зависимости от степени расширения их делят на клёш, колокол, «солнце» и «полусолнце».
- Линии талии, бёдер и низа этих юбок на чертеже - части окружностей.



Выбор ткани для юбки будет зависеть от её назначения (домашняя, повседневная, праздничная, спортивная) и, конечно, от сезона.

В коллекции немало соборных модных приемов, которые благодаря необычной игре светом и цветом, делают юбки и интерьеры. Вязаная юбка декорирована розочками, которые добавили ей особый шарм. Она идеально подойдет, придавая легкость телу и широкую шапку с декоративными элементами.

26
куртка
р. 46

27
юбка
р. 46

АЛЬБИНА МИХАЙЛИНА




Юбка Разумкина прославилась отдалкой из южного кружева, и именно эти модели принесли ей известность в Японии, Италии, США. Одежда от Разумкиной — это сочетание моды и искусства. Она яркая и смелая, яркая и смелая. В оформлении этой коллекции Дарья использовала мотивы традиционной кавказской кабардинки. Сарафан шит из очень плотной теплой шерстяной ткани и прекрасно будет сочетаться с пуловером, водолазкой или джемпером. Традиционная вязаная декорирована юбки «килима», а теплая шерстяная юбка будет очень актуальна в осенний сезон.

31
блуза
р. 46

32
юбка
р. 46

дарья разумкина



Если юбка будет носиться в летний сезон, то для неё подойдут ткани:



- шёлк
- лён
- шифон
- поплин
- сатин
- крепдешин
- атлас
- вискоза

Для холодного времени года юбки шьют из «тёплых» тканей:

- шерсть
- кашемир
- габардин
- драп
- букле
- велюр
- сукно
- ТВИД



Тест на повторение

- Волокна растительного и животного происхождения относятся к :

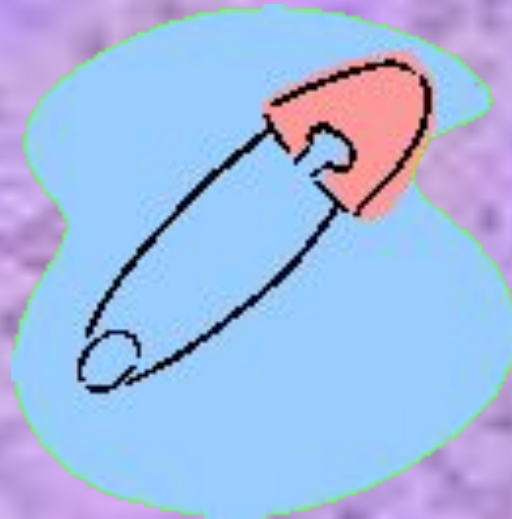
- а)искусственным*
- б)синтетическим*
- в)натуральным*



Тест на повторение

- Волокна кенафа, джута и конопля относятся к волокнам:

- а) химическим*
- б) растительным*
- в) животным*



Тест на повторение

- Природный цвет волокон шерсти бывает:

а) белый

б) чёрный

в) коричневый

г) оранжевый



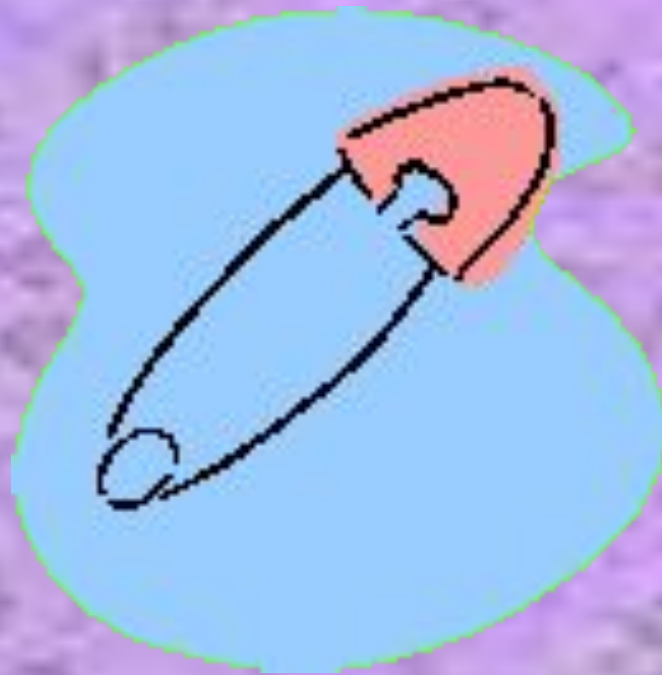
Тест на повторение

- Поверхность у шёлковых волокон:

а) гладкая

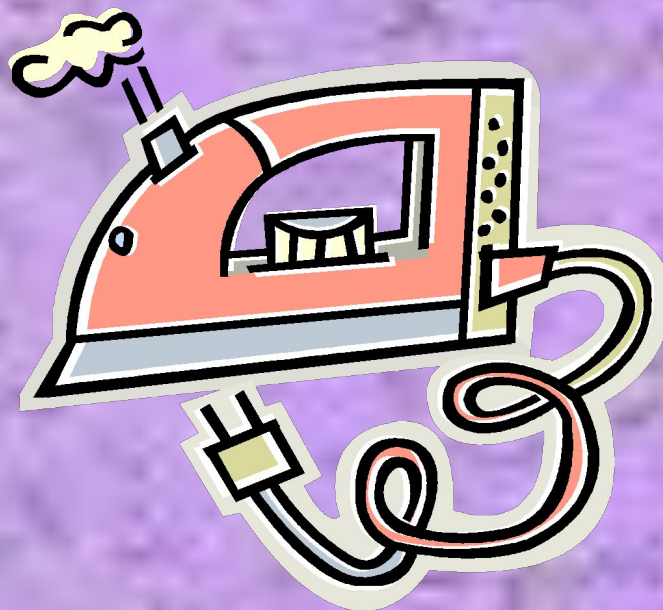
б) шероховатая

в) пушистая



К готовой одежде, в том числе и к юбкам, предъявляются определённые требования:

- *гигиенические*
- *эксплуатационные*
- *эстетические*



Гигиенические требования

- Предъявляются к одежде для нормальной жизнедеятельности организма человека. Одежда должна обеспечивать человеку свободу движений, не мяться, легко надеваться и сниматься. Гигиеничность одежды выражается в способности впитывать влагу – **гигроскопичности**; пропускать воздух – **воздухопроницаемости**; удерживать тепло тела – **теплозащитности**.



Эксплуатационные требования



- В процессе носки одежда испытывает различные деформации и нагрузки: одни участки одежды растягиваются, другие сжимаются, трутся и т.д. Одним из важных эксплуатационных требований является *продолжительность носки одежды* (износостойкость). Длительность срока эксплуатации зависит от условий носки изделия, свойств ткани, её качества и вида обработки.

Эстетические требования

- Всякая одежда должна быть красивой и соответствовать моде. Следует стремиться к тому, чтобы цвет, фасон и в целом стиль одежды создавали гармоничный облик.
- При создании одежды вообще, и юбок в частности, нужно учитывать особенности телосложения и внешности человека, его возраст.



Задание для закрепления материала

- Используя слова для справок, выберите подходящие значения классификации юбок.

Назначение юбок _____

Силуэт (форма) юбок _____

Покрой юбок _____

Слова для справок:

*прямые, спортивные,
конические, зауженные,
повседневные,
форменные,
клиньевые, зауженные,
расширенные.*



Задание на закрепление материала

- **Допишите предложение.**

***К изделиям
поясной группы
одежды
относятся:***



Вопросы для закрепления материала



- Какие две группы одежды существуют?
- Какие основные требования предъявляются к одежде?
- Как делят юбки по крою?
- Как можно разделить юбки по силуэту?

Конкурсная часть урока

- Уважаемые гости, мы рады приветствовать вас в доме моделей одежды для начинающих, «СТИЛЬ-21»!
- В составе нашего дома моделей работают две творческие группы.
- Сейчас мы определим название каждой команды.

1 Задание №1 «Определите название своей команды»

■ ИУЭЛТС –

одноцветное плоскостное изображение предмета, модели на фоне другого цвета; внешние очертания предмета.

■ АОНСФ –

покрой, образец, по которому сшито изделие; определяется формой деталей, линиями, различными отделками.

2 Задание №2 «Технологический диктант»



- МОД . ЛЬЕР
- П . ЛОТН . ЦЕ
- ПР . МЕР . ТЬ
- ВЫКР . ЙКА
- БЕ . . ПАСНОСТЬ
- ПР . М . ТАТЬ
- И . НОС . СТОЙКОСТЬ
- К . НСТРУКЦИЯ

3 Задание №3 «Восстанови ПОСЛОВИЦУ»

- По встречают, а по уму
- Береги смолоду, а платье с
- страшатся, а делают
- Не за своё не берись, а за своим - не
- раз, один ... отрежь

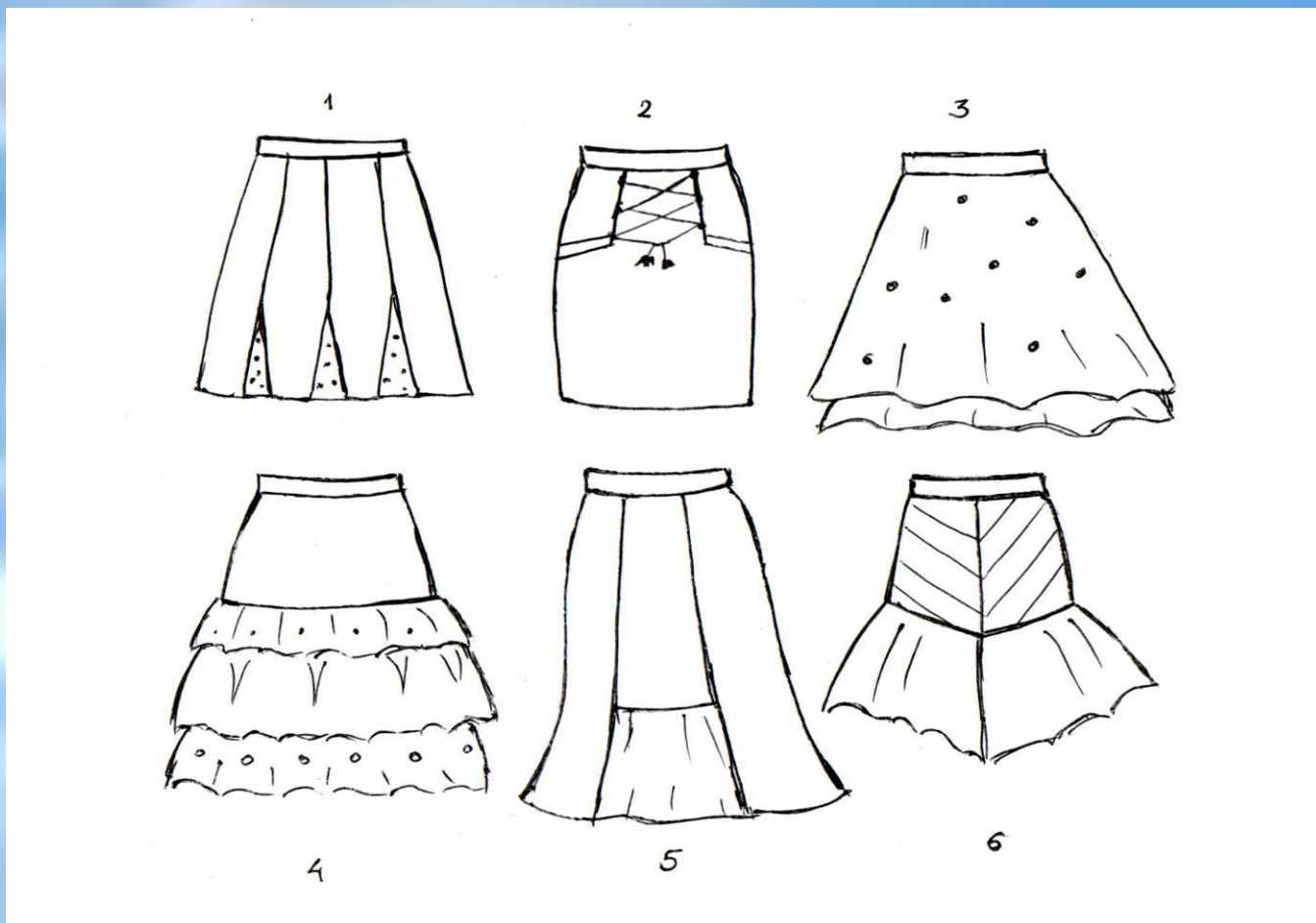


Ответы на задание №3



- По **одежке** встречают, а по уму провожают
- Береги **честь** смолоду, а платье – с **нову**
- **Глаза** страшатся, а **руки** делают
- Не за своё **дело** не берись, а за своим – не **ленись**
- **Семь** раз **отмерь**, один раз **отрежь**

4 Задание №4 «Определите крой и силуэты юбок»



Ответы на задание № 4

- 1 – клиньевая, расширенный
- 2 – прямая, прямой
- 3 – коническая, расширенный
- 4 – прямая, расширенный
- 5 – клиньевая, расширенный
- 6 – клиньевая, расширенный



Задание № 5 «Творческая зарисовка»

- В этом задании необходимо по предложенному описанию модели юбки, нарисовать её эскиз.
- *Юбка клиньевого покроя, состоящая из шести клиньев. Плотно облегает талию и бёдра, а к низу сильно расширяется. Средние передний и задний клинья – цельнокроенные, а все боковые – с подрезами наискосок (то есть, состоящие из двух частей). Направление подрезов на боковых клиньях – от линии колен до середины бедра. Юбка сшита из синей облегчённой шерстяной ткани. Верхний срез обработан поясом.*



Ответ на задание № 5



Заключительная часть урока



Сегодня вы научились различать конструкции юбок по крою и силуэту, продолжили знакомство с требованиями, предъявляемыми к одежде, выполнили индивидуальные и коллективные задания, мы коснулись исторических фактов и просто поиграли.

И я надеюсь что весь сегодняшний урок прошёл под девизом:

«Мода – удивительная игра, цель которой одеваться со вкусом и красиво!»