

Муниципальное бюджетное общеобразовательное учреждение  
Средняя общеобразовательная школа №2

# «Красная шапочка»

(пошив новогоднего костюма)

Выполнила: *Ахметжанова Виктория, ученица  
9 класс*

Руководитель: *Колодная Л.М.*



# Оглавление

Титульный лист	1 стр.
Оглавление	2стр.
Цель и задачи проекта	3стр.
Обоснование темы выбранного проекта	4стр.
План организации по изготовлению изделия	5стр.
Эскизы альтернативных моделей костюма	6 стр.
Эскизы альтернативных моделей шапки	7 стр.
Дизайн – анализ	8 стр.
Расчётная часть	9 стр.
Выбор оборудования	10- стр.
Инструменты и приспособления	12 стр.
Техника безопасности при работе	13-14 стр.
Правила раскроя, снятия мерок	17-19 стр.
Графическая часть- конструирование, моделирование	15-16 стр.
Технологическая часть	17 - стр.
Последовательность изготовления	24 стр.
Экономическая часть	25-26 стр.
Экологическая часть	27 стр.
Итоги работы. Мои работы	28-30
Рекламный проспект	31стр.
Литература	32 стр.



## Цели и задачи проекта

### **Цели проекта:**

совершенствовать свои возможности в области технологии и проектной деятельности;  
изучить технологию пошива детской жилетки;  
разработать и выполнить творческий проект;  
дать оценку проделанной работы.

### **Задачи проекта:**

- активизировать познавательную деятельность;
- самостоятельно планировать работу;
- развивать творческое мышление;
- совершенствовать навыки и умения по технологии;
- применить знания, полученные на уроках технологии на практике



## Обоснование темы выбранного проекта

- Когда приближаются новогодние праздники, мамы начинают беспокоиться о том, как их ребенок будет выглядеть на новогодних утренниках и концертах в детских садах и школах. Особая забота у мам девочек. В продаже есть множество нарядных платьев и костюмов, но иногда так хочется создать что-то недорогое, но при этом также очень красивое. Одним из таких вариантов может стать новогодний костюм красной шапочки.

Моей сестренке Аделине на Новый год нужен нарядный костюм. Но заказ пошива костюма в ателье обходится дорого. В магазинах они стоят от 1500 и до 5 тысяч рублей. А поскольку у меня мама сейчас находится в отпуске по уходу за сестренкой я решила пошить его сама, потому что я увлекаюсь рукоделием и пошивом. Моя мечта научиться хорошо шить. Практически любой костюм можно сшить самостоятельно, имея под рукой комплект готовых выкроек. Выкройки можно переснять из журнала мод. На такой костюм действительно уйдёт меньше затрат. Дома имеются куски тканей. И потом будет очень приятно увидеть на сестренке собственное произведение. Я постараюсь сшить его в срок, аккуратно, и попробую защитить свой проект.

# План организации по изготовлению проектируемого изделия

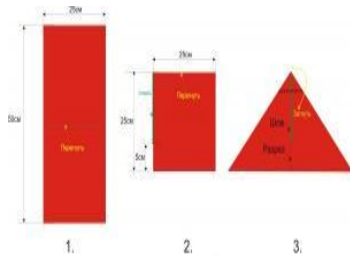
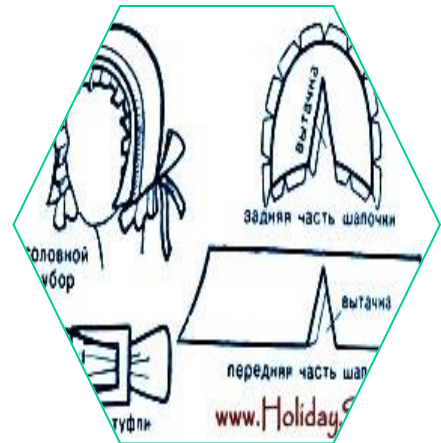


## 4. Эскизы альтернативных моделей





# Эскизы альтернативных моделей шапочки



## 5. Дизайн - анализ



В интернете я нашла несколько вариантов костюмов. При выборе изделия для сестренки я учитывала ее возраст, свойства ткани и свои возможности. Исследуя всевозможные рисунки и схемы, я остановилась на одном варианте №6. Модель первая мне понравилась, но моя ткань для нее не подходит, а остальные модели почти все одинакового покроя, отличаются только цветом ткани. Любые богато украшенные, объемные по форме и деталям новогодние костюмы базируются на однотипных моделях. И лишь отдельные элементы придают костюму "узнаваемость". Это те самые детали, которые вызывают ассоциацию с данным персонажем (например: "яичко - курочка", "волшебная палочка – фея, в моем случае – это шапочка, именно красного цвета, а какой модели она будет, я думаю, что это не столь важно.

Лучше всего для юбочки взять яркую ткань. Самой обычной станет юбка «солнце». Такая модель отлично подойдет для костюма красной шапочки. Обязательными мерками является обхват талии (и полуобхват талии) и конечно длина самой юбки.

Так как, Аделина, маленькая я выбрала эту модель костюма. Я пошью из красного ситца юбку «солнце». Из этой же ткани, если хватит пошью шапочку, а на жилет есть черная атласная ткань.



## Расчетная часть

Для изготовления костюма  
потребуется:

1. Ткань ситец  
(красная) – остаток
2. Ткань атлас  
(черная) – остаток
3. Органза – (белая)  
остаток
4. Косая бейка –  
черная
5. Ткань флизелин –  
10-15 см
6. Нитки – чёрные  
красные и белые.
7. Иглы и булавки.
8. Мишура.
9. Бязь цветная (остаток)



# Выбор оборудования

- Швейная машина
- Оверлок
- Гладильная доска
- Утюг с пароувлажнителем, проутюжельник
- Игла ручная, игла машинная
- Сантиметровая лента
- Ножницы



## **Инструменты и приспособления**

### ***Ножницы и другие инструменты для резания***

Для раскроя ткани лучше использовать острые ножницы с удлиненными концами. Их не рекомендуется ронять и применять для резанья бумаги. Для вырезания выкроек и шаблонов годятся любые старые ножницы, которыми трудно работать с тканью. Если шаблон вырезается не из бумаги и картона, а из более плотного материала, то в этом случае удобно пользоваться острым ножом и металлической линейкой. Для распарывания швов подойдут специальные распарыватели или маленькие ножницы с тонкими концами. Ножницами должны закрываться без резкого звука. А лезвия хорошо резать по всей своей длине.

### ***Иглы***

Для выполнения ручных операций необходимо иметь швейные иглы с ушком №2 или 3 для работы с х/б тканями).

## ***Карандаши***

Достаточный набор мягких (2М – 4М) цветных карандашей поможет в работе над созданием набросков геометрических, растительный орнаментов и эскизов. Разметка по ткани делается мягкими цветными карандашами, мелом или кусочком сухого мыла (обмылком). За редким исключением разметка всегда ведется по изнаночной стороне ткани, но даже при этом не рекомендуется использовать шариковую ручку или простой карандаш.

## ***Измерительные и другие инструменты***

В работе понадобится сантиметровая лента, линейки короткие (20-40 см.) и длинные (до 100 см.), прямоугольный треугольник.

## **Инструкция по технике безопасности при работе с тканью**

При работе с иглами:

1. шить с напёрстком;
2. хранить иголки и булавки в определённом месте (специальной коробочке, подушечке и т.д.), не оставляйте их на рабочем месте (столе), ни в коем случае не берите иголки, булавки в рот;
3. не пользоваться для шитья ржавой булавкой;
4. выкройки к ткани прикреплять острыми концами булавок в направлении от себя.

При работе с ножницами:

1. хранить ножницы в определённом месте (коробочке);
2. класть их сомкнутыми концами от себя.



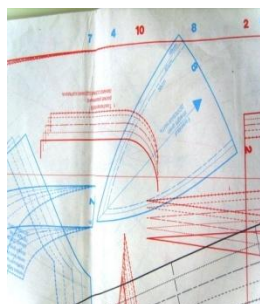
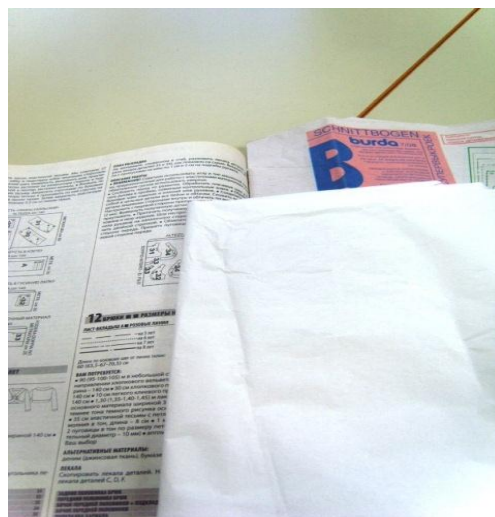
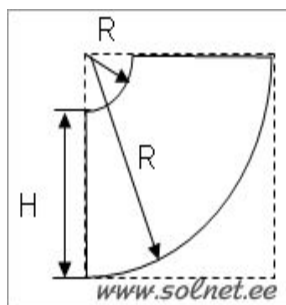
## Техника безопасности при выполнении утюжильных работ

1. Перед работой проверить исправность шнура и вилки.
2. Стоять на резиновом коврикe.
3. Включать и выключать утюг сухими руками, держась за корпус вилки.
4. Утюг ставить на специальную подставку.
5. Следить за тем, чтобы шнур не касался подошвы утюга.
6. Следить за температурным режимом.
7. Утюжить только если: утюг с паром, пульверизатором, или с проутюжильником.
8. После работы утюг выключить.



# Графическая часть – конструирование, моделирование

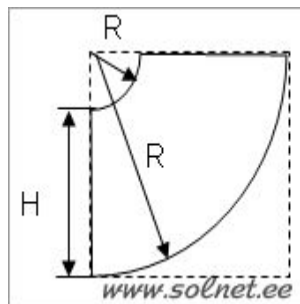
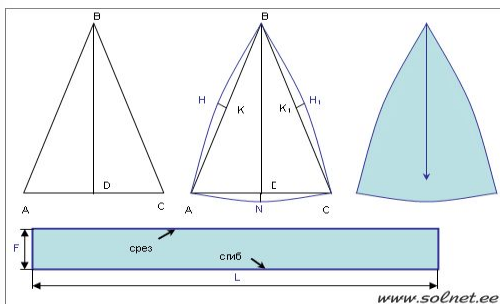
- Неотъемлемым этапом при создании изделия с помощью швейной машины являются **выкройки**. Без них мы не сможем сшить красивое платье, уютный кардиган или мягкую игрушку для ребенка.
- Построение выкройки самим и ее моделирование является наилучшем вариантом при пошиве изделия. Но это требует определенных знаний, опыта и времени. Более простой и быстрый вариант это использовать готовые выкройки одежды из журналов по шитью
- Для выполнения творческого проекта я решила использовать готовые выкройки из Журнала «Бурда Моден».



# Графическая часть – конструирование, моделирование

МЕРКА	РЕЗУЛЬТАТ ИЗМЕРЕНИЯ
Окружность груди, см	48 см
Окружность шеи, см	18 см
Длина спины до талии, см	20 см
Длина изделия, см	30 см

МЕРКА	РЕЗУЛЬТАТ ИЗМЕРЕНИЯ
Окружность головы, см	48 см

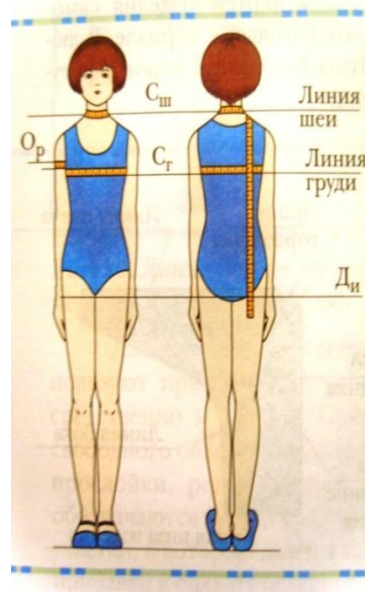


## Технологическая часть



## Правила снятия мерок

1. При снятии мерок измеряемый должен стоять прямо.
2. Мерки снимают сантиметровой лентой, при измерении сантиметровую ленту нельзя натягивать или ослаблять.
3. Мерки снимают по правой стороне фигуры.
4. Мерки длины записывают полностью, мерки обхватов сначала записывают полностью, а затем делят пополам, так как расчёт и чертёж выполняют отдельно на заднюю и переднюю половину.





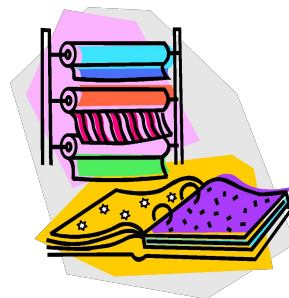
# Правила раскроя

1. Перед раскроем проверить качество ткани. (брак, затяжки, дыры, порезы, пятна).
2. Перед раскроем ткань продекотировать (то есть поутюжить через влажный проутюжельник или утюг с паром).
3. Ткань сложить лицевой стороной внутрь, срезы кромок сравнять и сколоть булавками.
4. Разложить детали выкройки, совмещая сгиб на ткани со сгибом на выкройке и учитывая направление долевой нити и рисунка на ткани.
5. При раскрое учитывают экономное расположение деталей выкройки на ткани.
6. Располагают крупные детали, а затем мелкие.
7. Детали обводят мелом.
8. Прокладывают припуски на обработку срезов.
9. Выкраивают детали точно по линии припусков на швы.



## Правила подготовки изделий к примерке

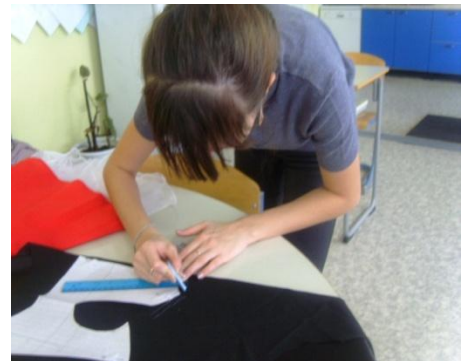
1. Линии срезов, линии вытачек, защипов, складок, линии места расположения карманов, застёжек и т. д. перевести с одной половины полотнища на другую с помощью копировальных стежков, булавок или методом перехлопа.
2. Сметать линии вытачек, защипов, складок и т. д.
3. Сметать плечевые (боковые) срезы изделия, соединить детали( если нужно).
4. Заметать нижний срез юбки, жилетки.



# Последовательность изготовления костюма

Получение выкройки швейного изделия из журнала мод, раскрой изделия:

- Перенести выкройки на кальку, вырезать.
- Сложить ткань лицевой стороной внутрь и сколоть булавками по кромке.
- Разложить и приколоть булавками к ткани выкройки жилетки и шапочки.
- Обвести контуры лекал деталей и наметить припуски на швы.
- Раскроить изделие



# Последовательность пошива юбки:

## Юбка «солнце»:

1. Сметать и стачать верхнюю юбку и нижнюю по верхнему срезу.
2. Сметать и стачать пояс, оставив 0,5 см для вдевания резинки. Сложить его пополам по всей длине, приутюжить.
3. Приметать и притачать пояс к юбке.
4. Удалить нить сметывания.
5. Заутюжить припуски стачного шва в одну сторону (вверх).
6. С изнаночной стороны подогнуть срез пояса на 0,7 см и заметать.
7. Проложить машинную строчку с лицевой стороны изделия в шов притачивания пояса.
8. Удалить нитки сметывания и приутюжить пояс.
9. Уточнить длину юбки.
10. После примерки обработать нижние срезы обметочной машиной «Оверлок».
11. Юбку из красного ситца обработать швом вподгибку с открытым срезом, шириной шва 0,5 см.
12. Отутюжить готовое изделие. Пришить по низу мишуру.





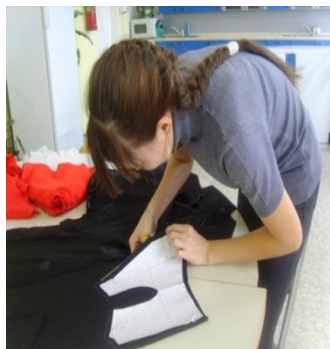
# Последовательность пошива шапки:



- Пошив шапочки включает пошив верха и подкладки
- Припуски на все срезы составляют 1 см
- 1. Выкроить из ткани семь деталей "клин". Направление долевой нити указано стрелкой. Припуски на швы 1 см. (и 7 деталей из подкладочной ткани)
- 2. Выкроить из ткани одну деталь со сгибом "околыш". Припуски на швы 1 см.
- 3. Стачать три детали "клин" = левая половина шапки, а затем еще четыре детали "клин" = правая половина шапки. Левую и правую половинки сложить и стачать.
- 4. Короткий срез околыша стачать.
- 5. Околыш сложить пополам, по длине и приутюжить по сгибу. По срезу выполнить шов длиной стежка 4, для выполнения сборки.
- 6. Наложить его лицевой стороной на шапку, а сверху наложить лицевой стороной вовнутрь деталь подклада и стачать три детали. Вставить между околышем и шапкой тесьму, для фиксации шапки на голове.
- 7. Вывернуть шапку на лицевую сторону.
- 8. Отутюжить готовое изделие.



# Последовательность пошива жилетки:



- Выкройки переснять из журнала мод. Вырезать.
- Ткань подготовить к раскрою.
- Сложить ее по долевой и сколоть булавками.
- Наложить выкройку жилетки на ткань, совмещая середину спинки со сгибом ткани. Сколоть булавками с ткань. Выполнить обметочку жилетки.



С делать припуски на плечевые швы

1. Сложить деталь по плечевым срезам лицевой стороной вовнутрь, сравнять срезы, сколоть, сметать, стачать,

2. Обработать срезы обметочной машиной.

3. Заутюжить шов в сторону спинки.

4. Обработать нижний срез жилетки швом вподгибку с закрытым срезом.

5. Головину и пройму обработать косой бейкой.

6. Отутюжить жилетку.



# Экономический расчет себестоимости

*Себестоимость* – денежное выражение всех затрат, связанных с производством и реализацией продукции.

Цель, которую я поставила, является определение себестоимости единицы выпускаемой продукции, т.е. определение калькуляции. Оно имеет свою потребительскую полезность, поскольку выполняет роль – необходимого предмета, т.е. костюма

В себестоимость единицы данного товара (костюм) будут включаться следующие затраты:

## Расчёт на затраты тканей и материалов

Наименование	Шт.	Цена за шт.	Цена
Нитки швейные: черные, красные, белые	По 1шт.	15руб	45руб
Косая бейка черного цвета	1,5 м	10руб	15руб
Флизелин	10 см	50руб	5руб
Мишура	1шт.	60руб	100руб
Итого:			165 рублей



## Затраты на электроэнергию

Работа по изготовлению костюма  
составила 15 дней

За 1 час работы используется 2 кВт.

В день работа проходила 30 минут, за день  
используется – 30 мин. = 1 кВт.

За 15 дней было использовано –  
15 дн. x 1кВт=15кВт.

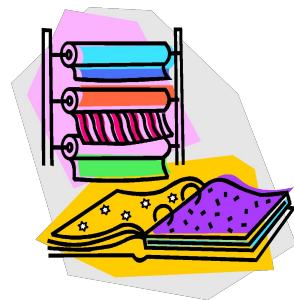
15кВт x 1,95руб.=29,25руб.

## Экологическая часть.

Все использованные материалы изготовлены из экологически чистого сырья, не содержат вредных веществ.



## Итоги работы.



Изделия выполнялись с соблюдением необходимых правил безопасной работы, в четкой последовательности технологических операций, при правильном применении инструментов, материалов, оборудования.

Я проверила качество своей работы, Считаю что получилось хорошо, чисто, аккуратно, хотя затруднения были в процессе обработки нижнего среза юбки на обметочной машине и пришивание косой бейки. Самая сложная работа при пошиве костюма - обработка жилетки. Я думаю, что сложности были из-за свойств черного атласа. В целом получилось прекрасное изделие, которое послужит дорогим подарком близкому человеку. За работу я получила оценку «отлично».



## Готовое изделие



# Рекламный проспект



Волк! Тебя я не боюсь!  
Я к бабуле тороплюсь!  
Пирожки я ей несусь,  
И не страшно мне в лесу!  
В красной шапочке иду,  
Домик бабушкин найду!

**Карнавальный костюм** символизируют атмосферу праздника и веселья. Каждый, кто хоть раз в жизни надевал карнавальный костюм, никогда не забудет то настроение и чувство раскованности, которое дает этот наряд. Самый костюмированный праздник, безусловно, Новый год.

## Литература, сайты

1. Учебник для учащихся 6 класса/ ред. В. Д. Симоненко/ издательство «Вентана-Граф», Москва, 2006г.
2. Учебник для учащихся 7 класса/ ред. В. Д. Симоненко/ издательство «Вентана-Граф», Москва, 2006г.
- 3.
4. «Шейте сами»/ ред. Е. Н. Юдина/ издательство «Культ-Информ-Пресс», 1992г.
5. «Шейте сами»/ издатель «Лорис» / издательство «Просвещение», Москва, 2002г.
6. «Учись шить»/ Р.И. Егорова, В.П. Монастырная /издательство «Просвещение», Москва, 2008г.
7. Журналы мод: «Burda», « Moden DIANA», «Ателье», «Шитье и крой» (шьем для мальчиков и девочек).
8. <http://www.solnet.ee/gallery/knk-sh4.html>

# *Мои работы*





