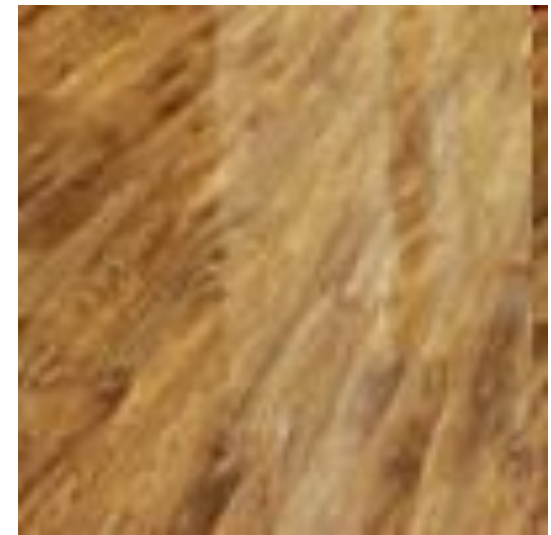
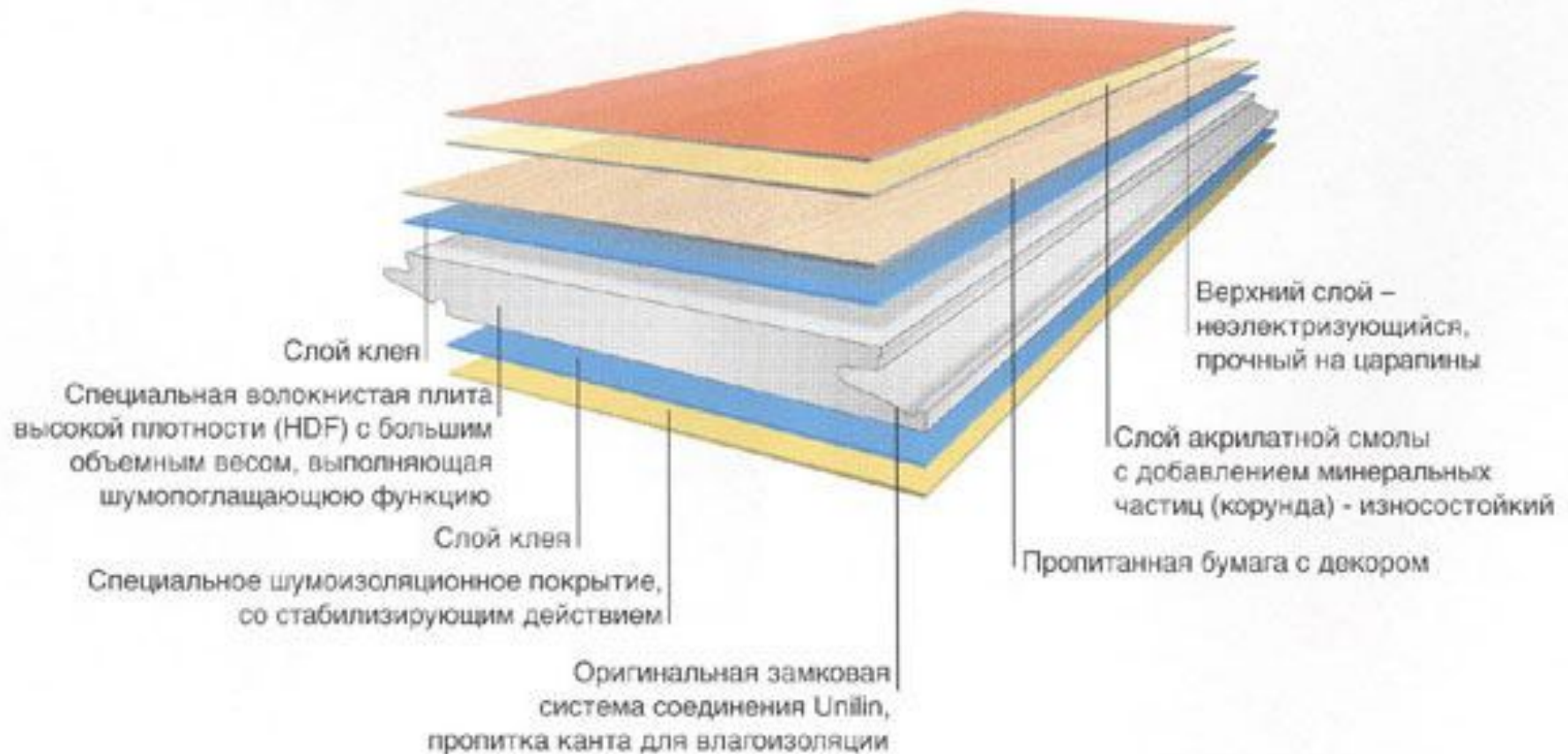


# ЛАМІНАТ



# СТРУКТУРА ЛАМИНАТУ



# КЛАСИФІКАЦІЯ



- Клас 21: Навантаження - легке (спальня, кабінет);
- Клас 22: Навантаження - середнє (вітальня, дитяча та ін);
- Клас 23: Навантаження - високе (передпокій, кухня);
- Клас 31: Навантаження - легке (конференц-зал);
- Клас 32: Навантаження - середнє (Класні кімнати, офіс, приймальня, бутік);
- Клас 33: Навантаження - високе (Магазин, спортзал, бар, кафетерій)

# ПОЗНАЧЕННЯ НА УПАКОВЦІ



АНИМСТАТИЧН  
Е



НЕ ПОТРЕБУЄ  
СПЕЦУХОДУ



ВАЖКОЗАЙМИСТИЙ



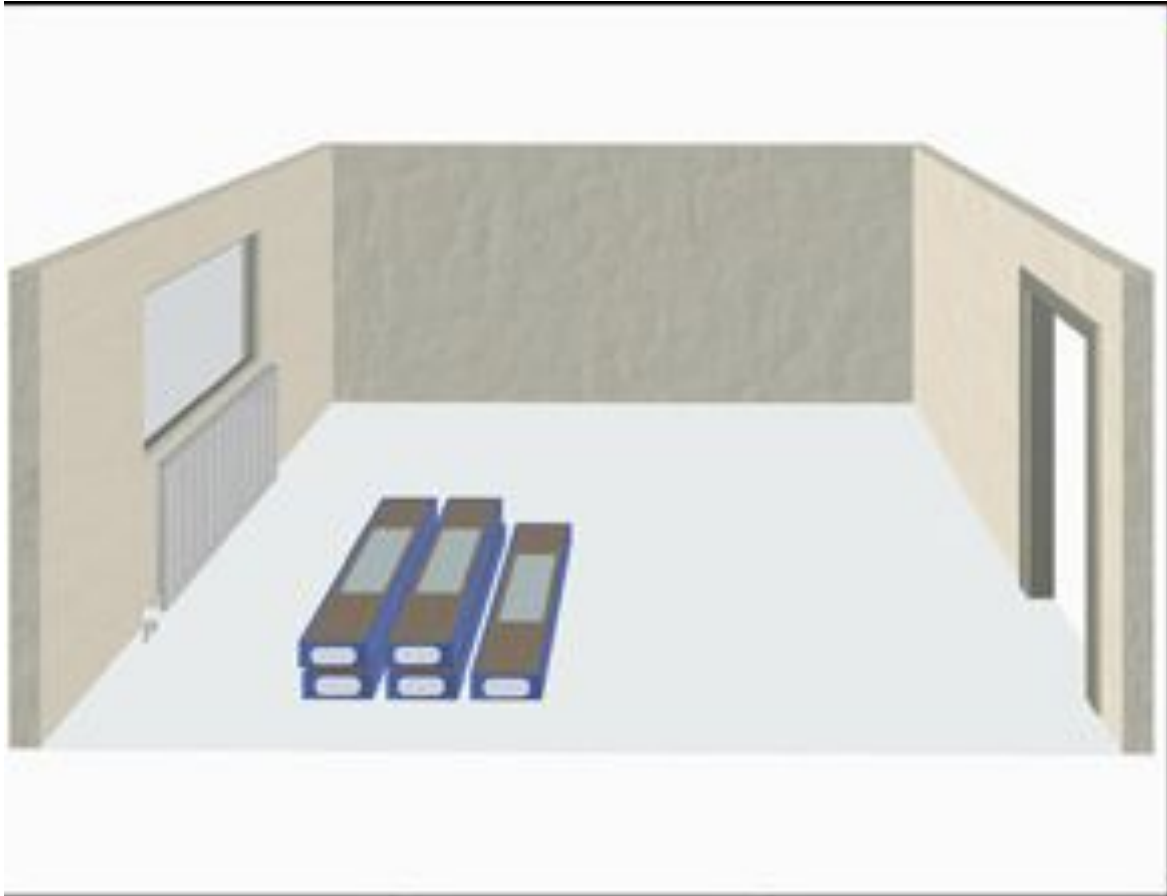
ВИДІЛЕННЯ  
ФОРМАЛЬДЕГІДІВ



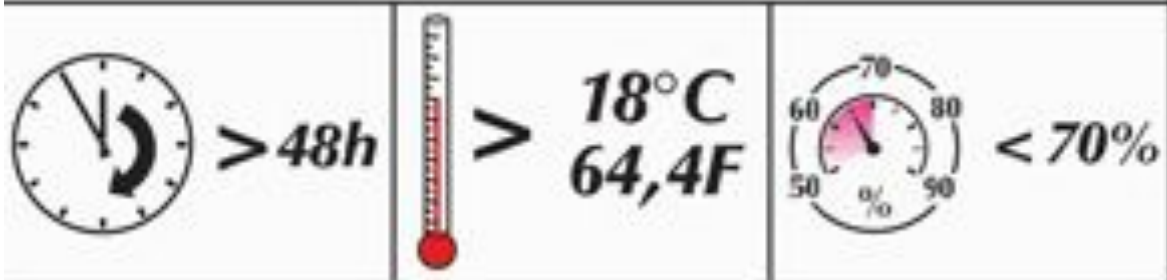
ГІГІЄНИЧНИЙ



# ПІДГОТОВКА ДО НАСТИЛАННЯ ЛАМІНАТУ

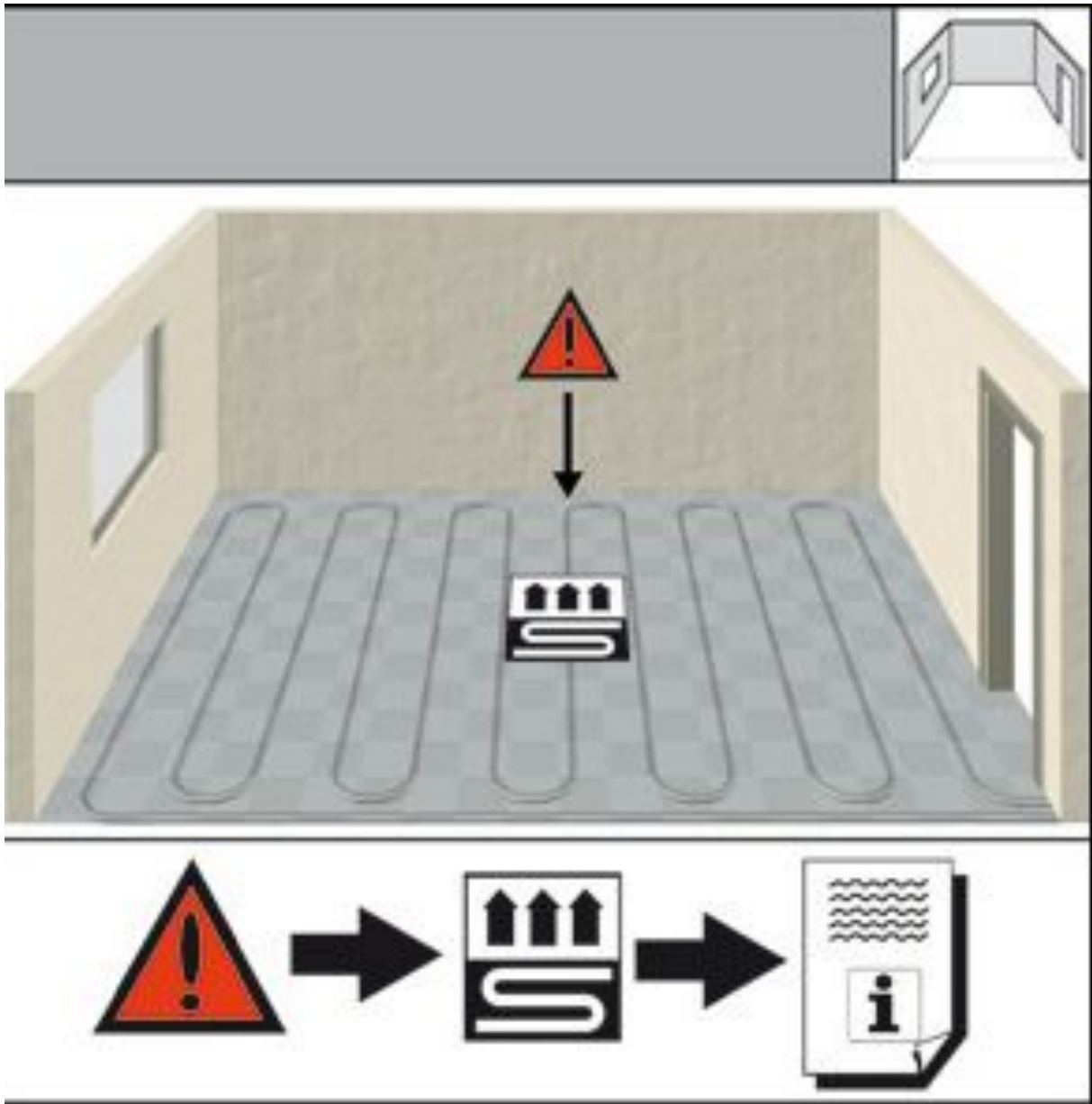


- Перед укладанням ламінат повинен прийняти вологісні і температурні характеристики приміщення. Для цього його потрібно залишити в приміщенні, де він буде укладатися на 48 годин в запечатаних упаковках. Найкраще в середині кімнати. У приміщенні повинна бути забезпечена температура не менше 18 ° C і відносна вологість повітря до 70-75%.

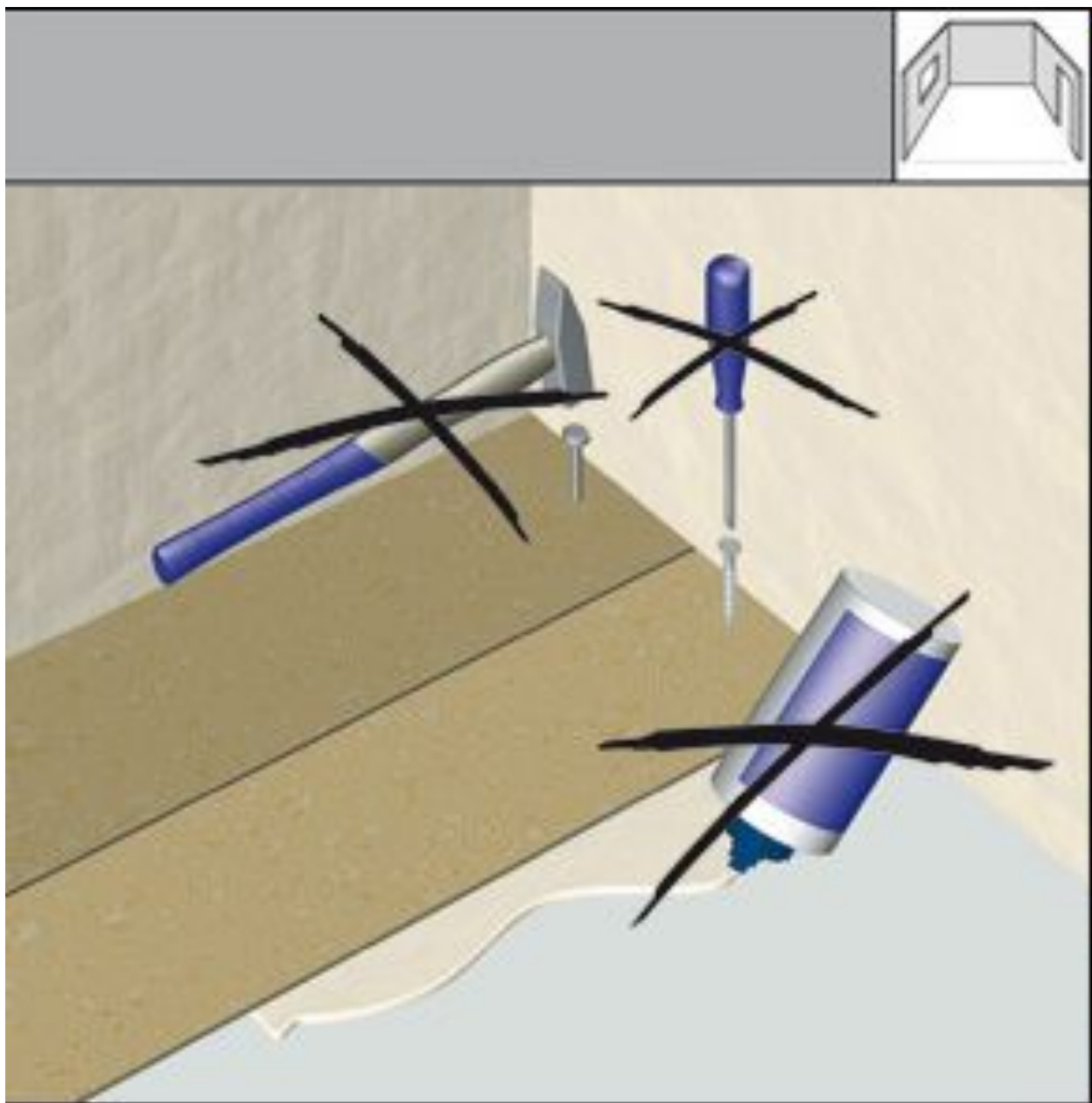




- Не рекомендується укладати ламінат у ванних кімнатах, саунах і інших приміщеннях з підвищеною вологістю. Все ж слід зауважити, що деякі фірми випускають ламінат з водовідштовхувальним основою, наприклад пластиковою. Такий ламінат, укладений з дотриманням інструкцій виробника, витримає бризки води у ванною.

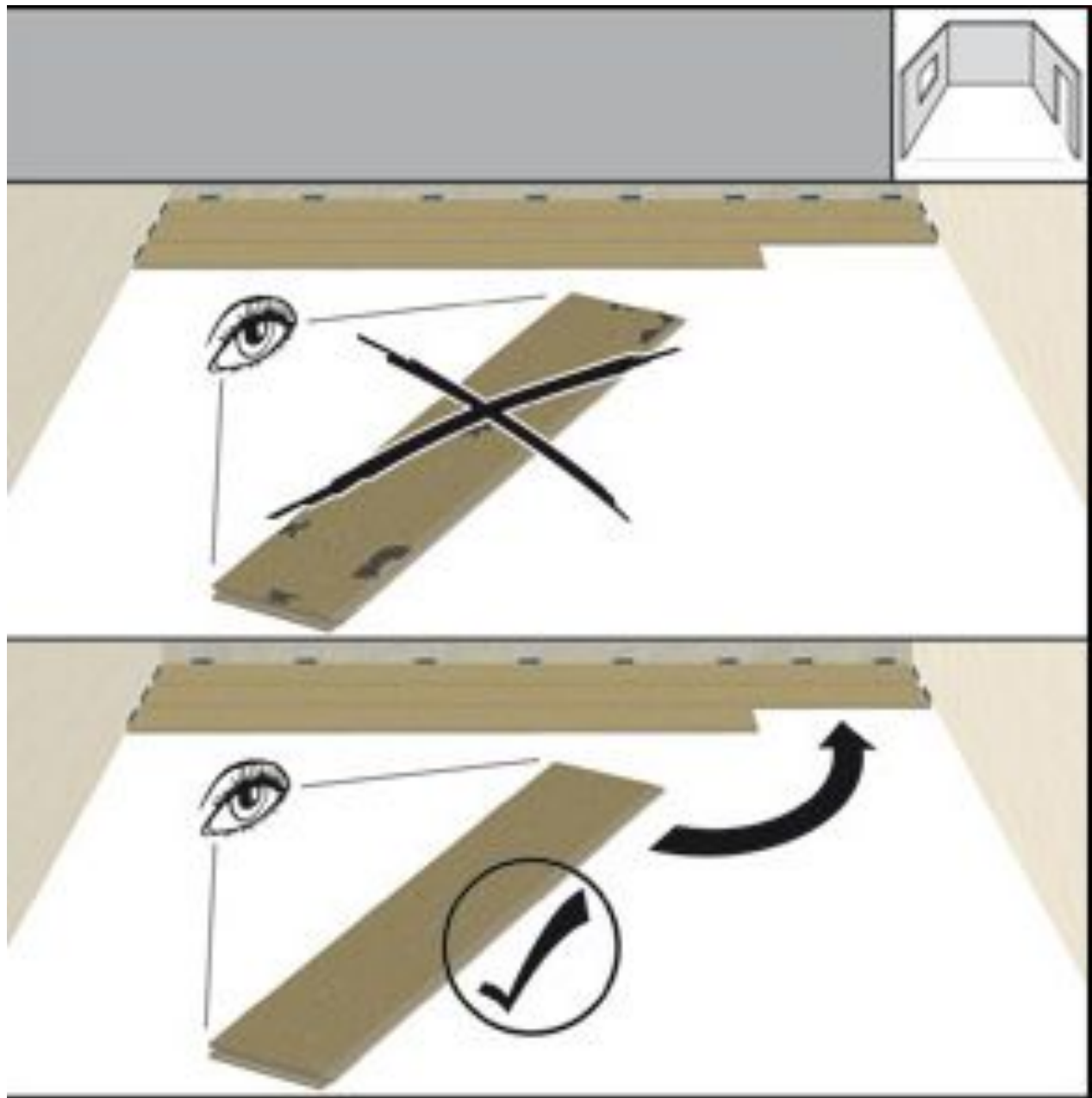


- Ламінат можна укласти на підлоги з підігрівом. Однак є ряд правил і обмежень. Особливу увагу потрібно приділити дотриманню інструкцій.

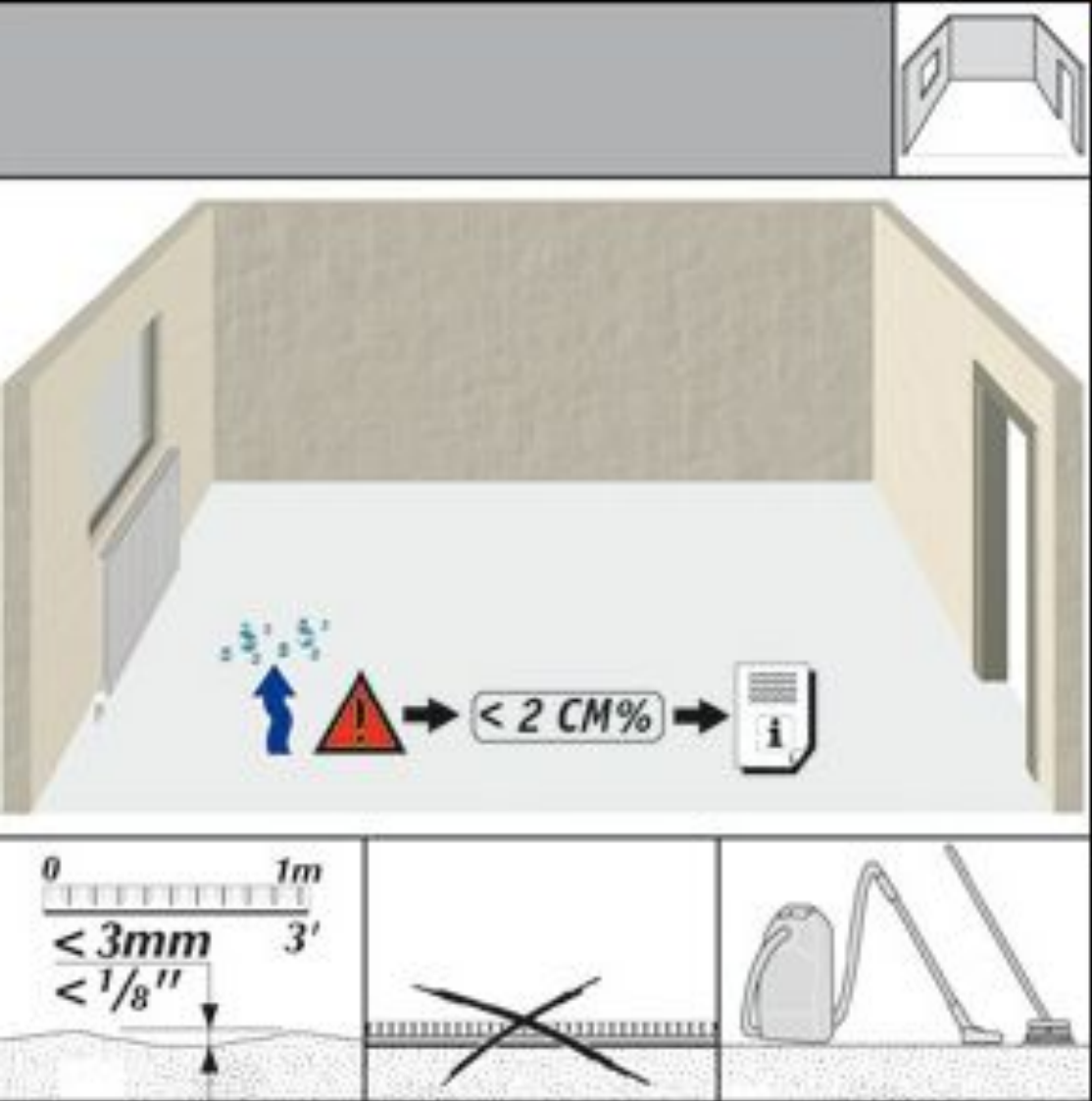


- Так як ламінат укладається "плаваючим" способом, то при його кріпленні з підстави не використовуються цвяхи, шурупи або клей.

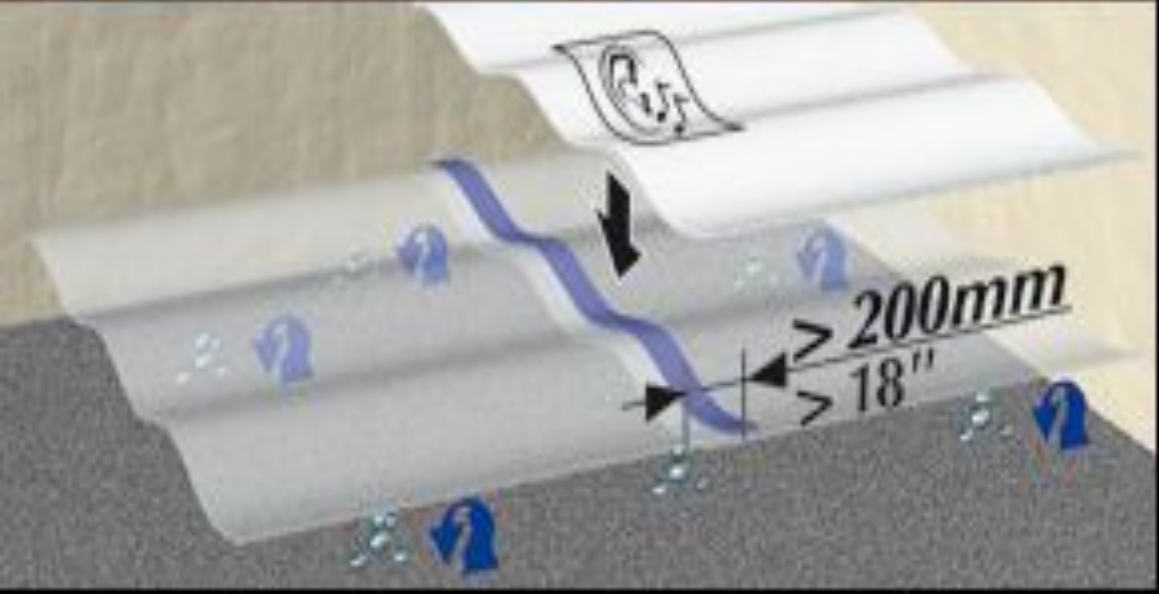
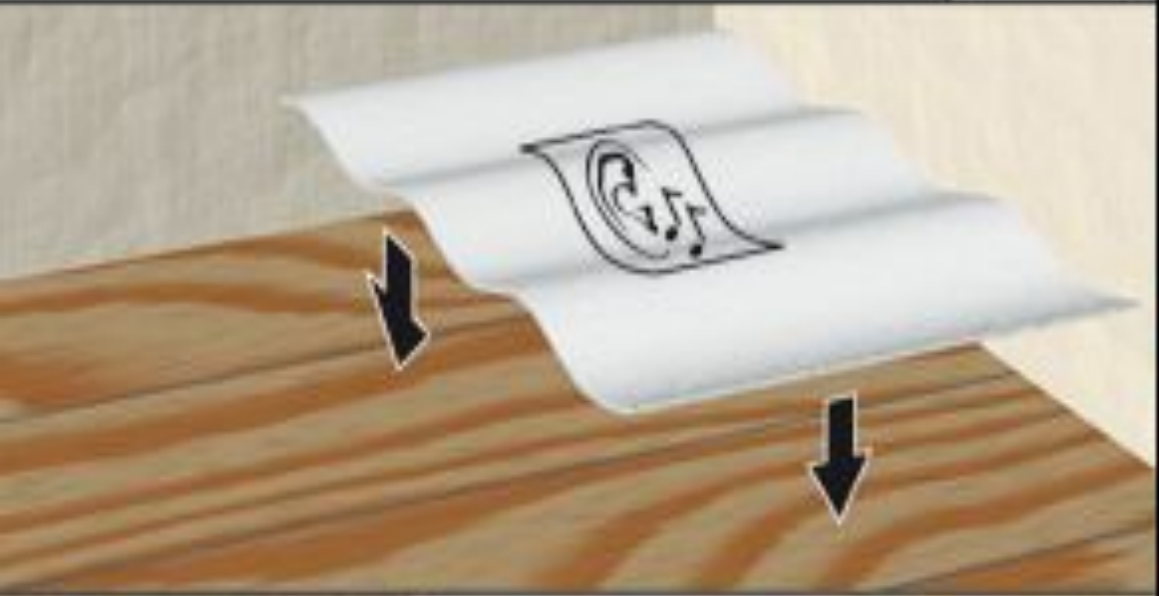




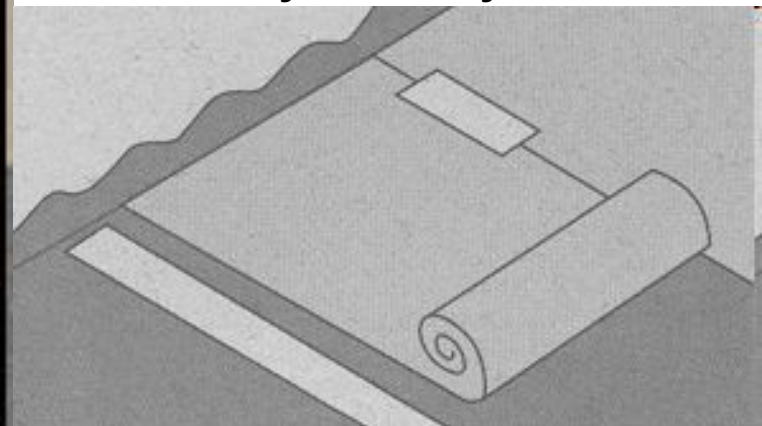
- Візуальний огляд пластин ламінату перед укладанням. Пластини з дефектами поверхні або замку відбраковуюються. Якщо при покупці пачка була надірвана, деформована (наприклад, пом'ятий кут), то ризик покупки браку значно збільшується.

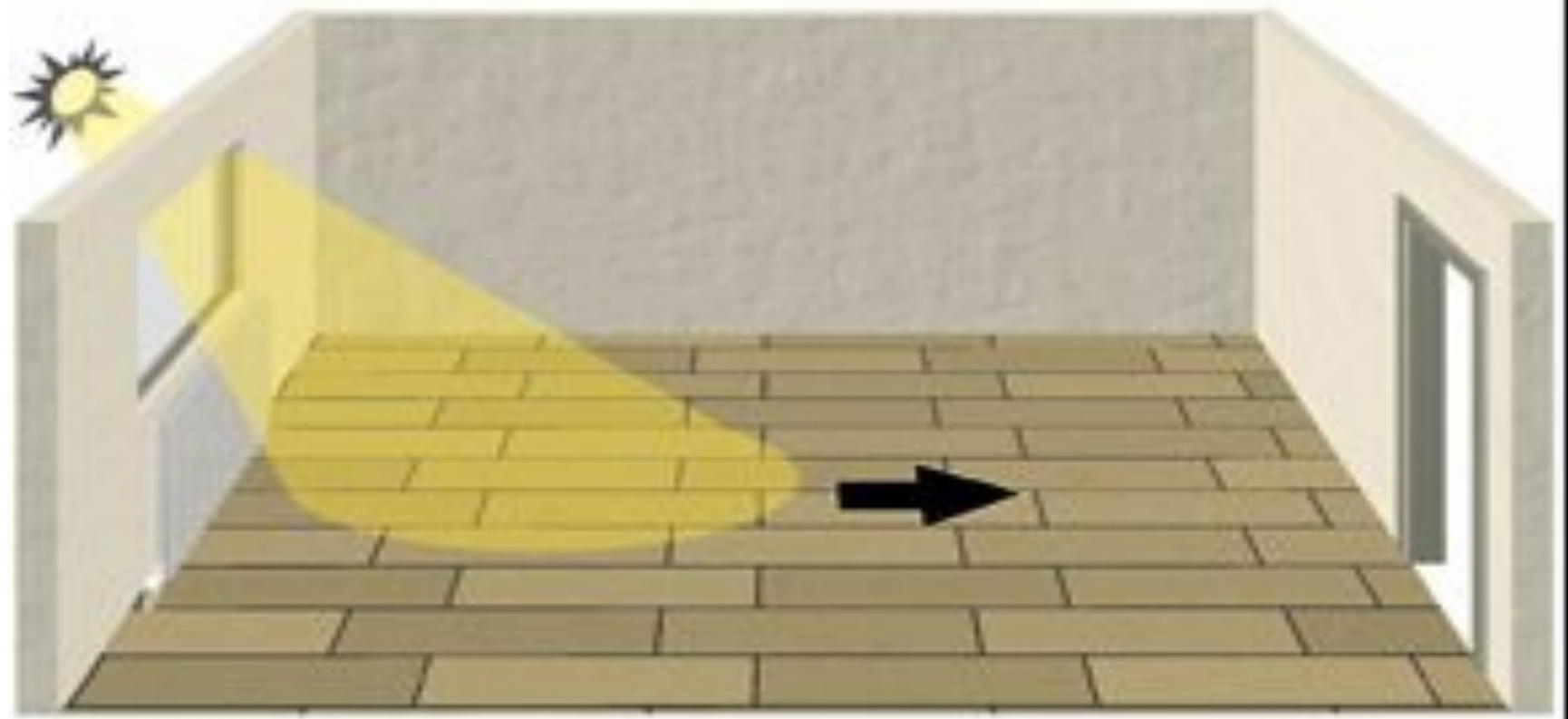


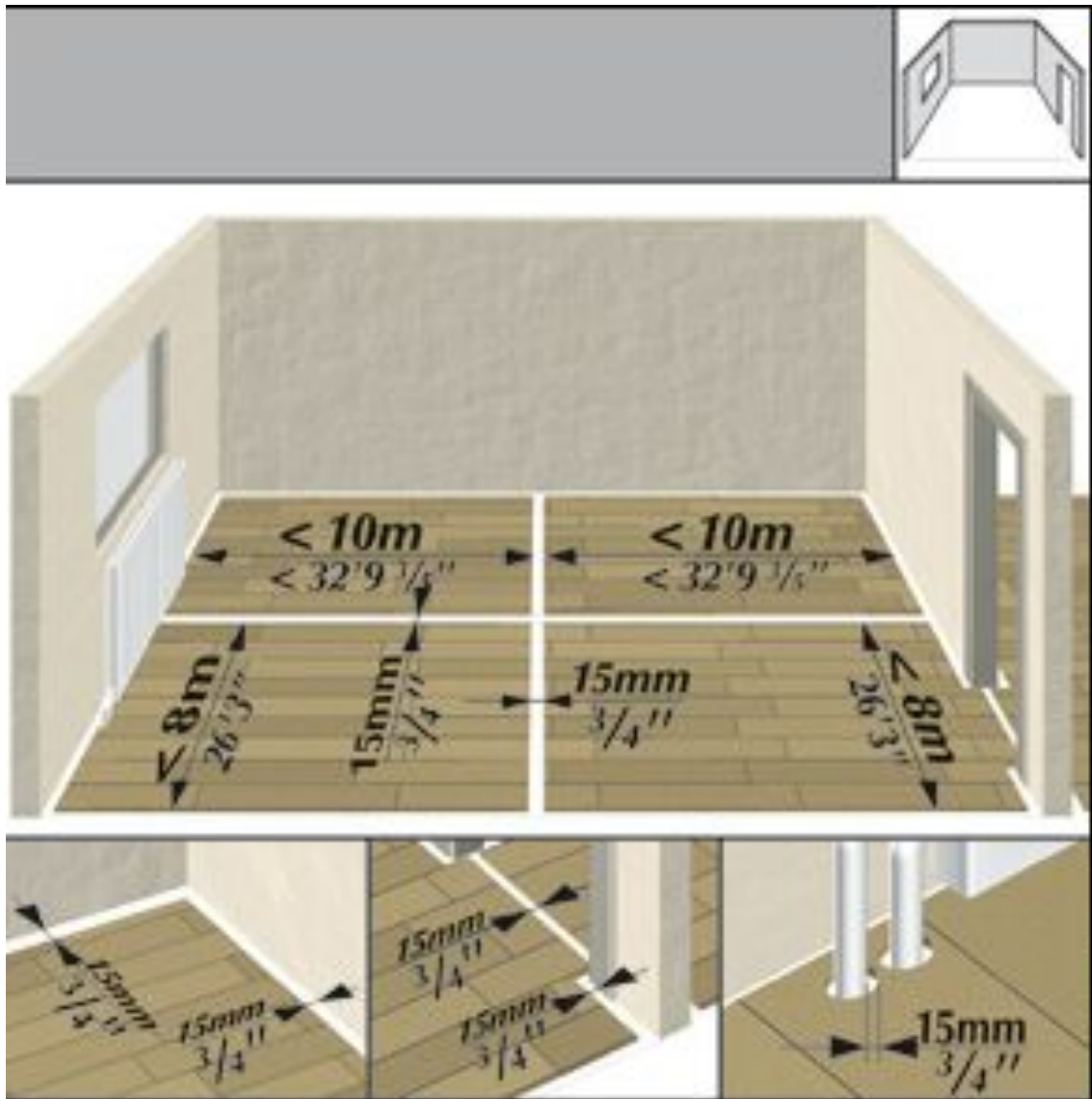
- При укладанні ламінату на бетонну основу вологість бетону по масі не повинна перевищувати 2%. \* Не площинність стяжки повинна бути на базі 1м не більше 3 мм - по картинці. Є і більш жорсткі вимоги до стяжки. Основа повинна бути міцною, без тріщин і відшарувань, чистим. Установка ламінату на килимові покриття не допускається. Дві основні причини негігієнічно і можливість поломки ламінату в місцях з'єднання через перепади по висоті. Можливе укладання ламінату на лінолеум, паркет, паркетну дошку, якщо вони міцно закріплені і відповідають вимогам, що пред'являються до основи.



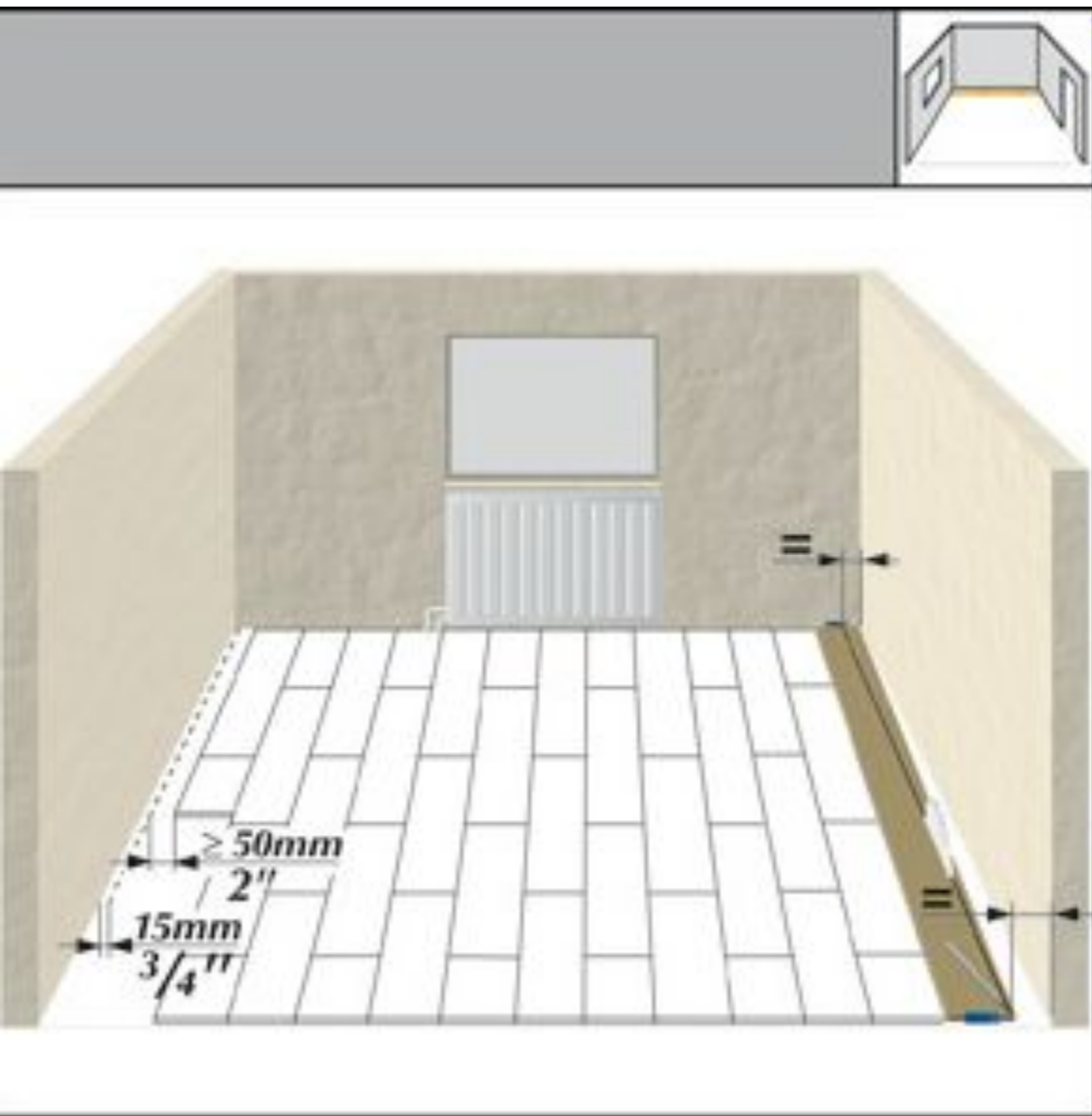
- На неорганічні підлоги слід укладати пароізоляцію, наприклад, з поліетиленової плівки товщиною не менше 0,2 мм з мінімальним нахлестом смуг 20 см. З'єднання повинне бути склеєно. Укладання плівки слід здійснювати в поперек напрямку укладання пластин ламінату. У разі монтажу на лінолеум або дерев'яне покриття - пароізоляція не потрібна. Для того, щоб зменшити шум і згладити нерівності підстави під ламінат підкладають підкладку з різних матеріалів, наприклад, спінений поліетилен завтовшки 2 мм. Укладають матеріал встик, скріплюючи, як показано на нижньому малюнку.



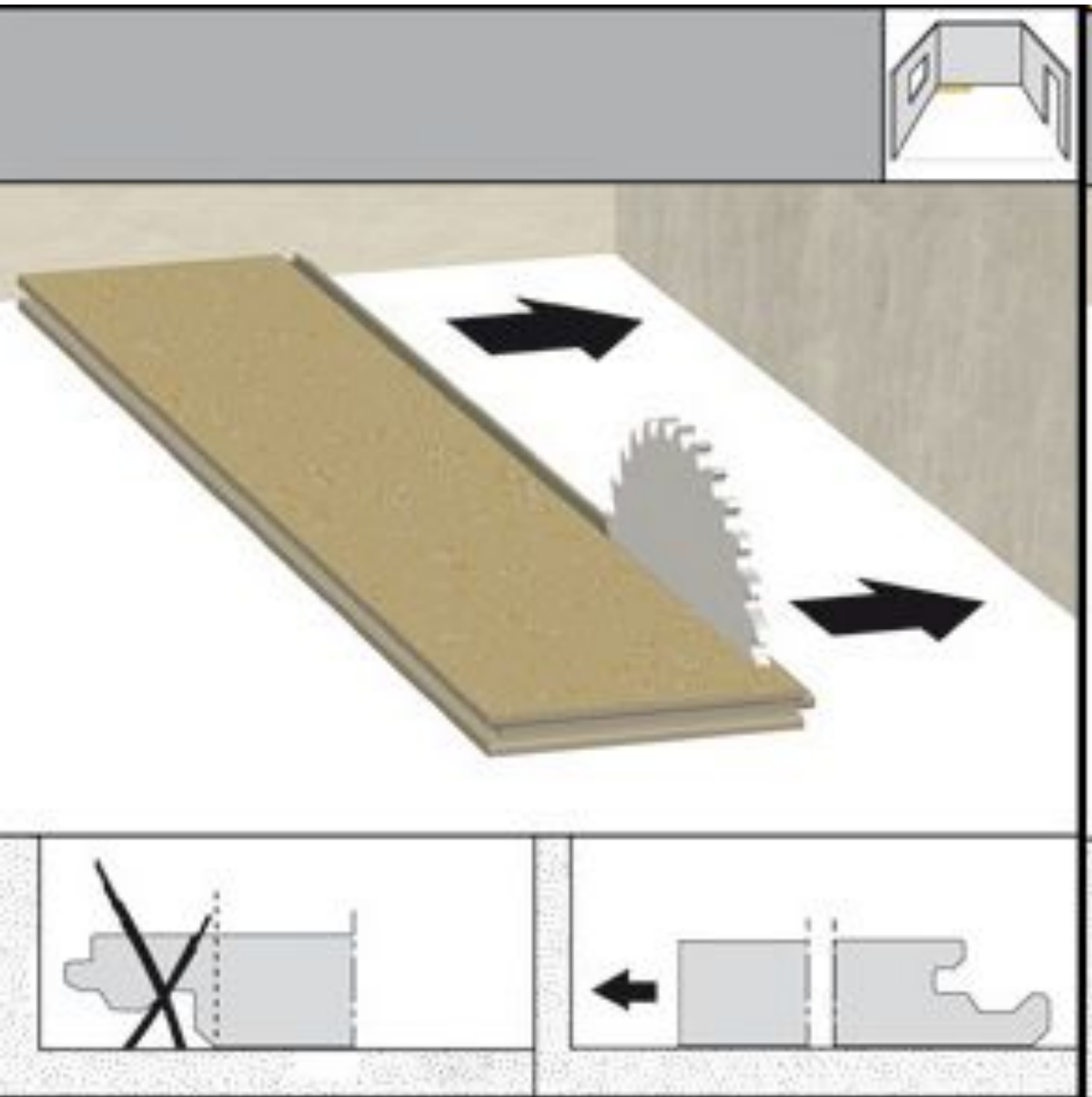




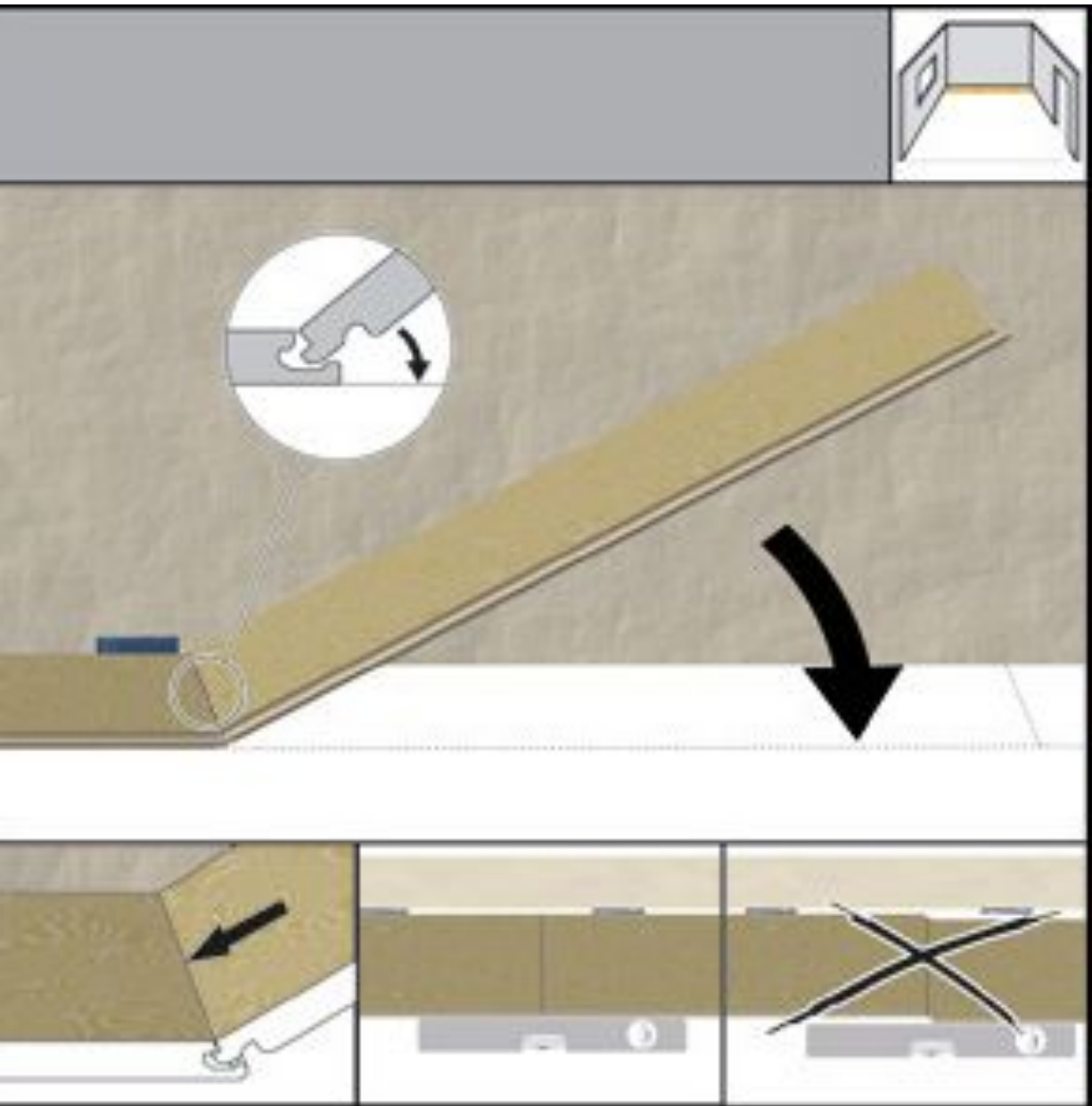
- Виробники ламіната вказують максимальний розмір укладання по довжині і ширині. Якщо розмір більше, ніж зазначений, то необхідно передбачити технологічні зазори - 15 мм. Слід звернути увагу, що 10 метрів - це уздовж планок, 8 - поперек, а не інакше. На площу орієнтуватися не можна. Технологічні зазори необхідні: в дверних отворах, на стиках з підлогами іншого приміщення, а також біля стін і труб. Ці зазори закриваються спеціальним профілем.



- Ширина планок останнього ряду повинна бути не менше 50 мм. При розрахунку враховуються зазори від стін по 15 мм. Якщо в результаті розрахунків ширина останнього ряду вийшла менше 50 мм, то для уникнення цього, необхідно підрізати планки першого ряду - скоротити їх ширину.

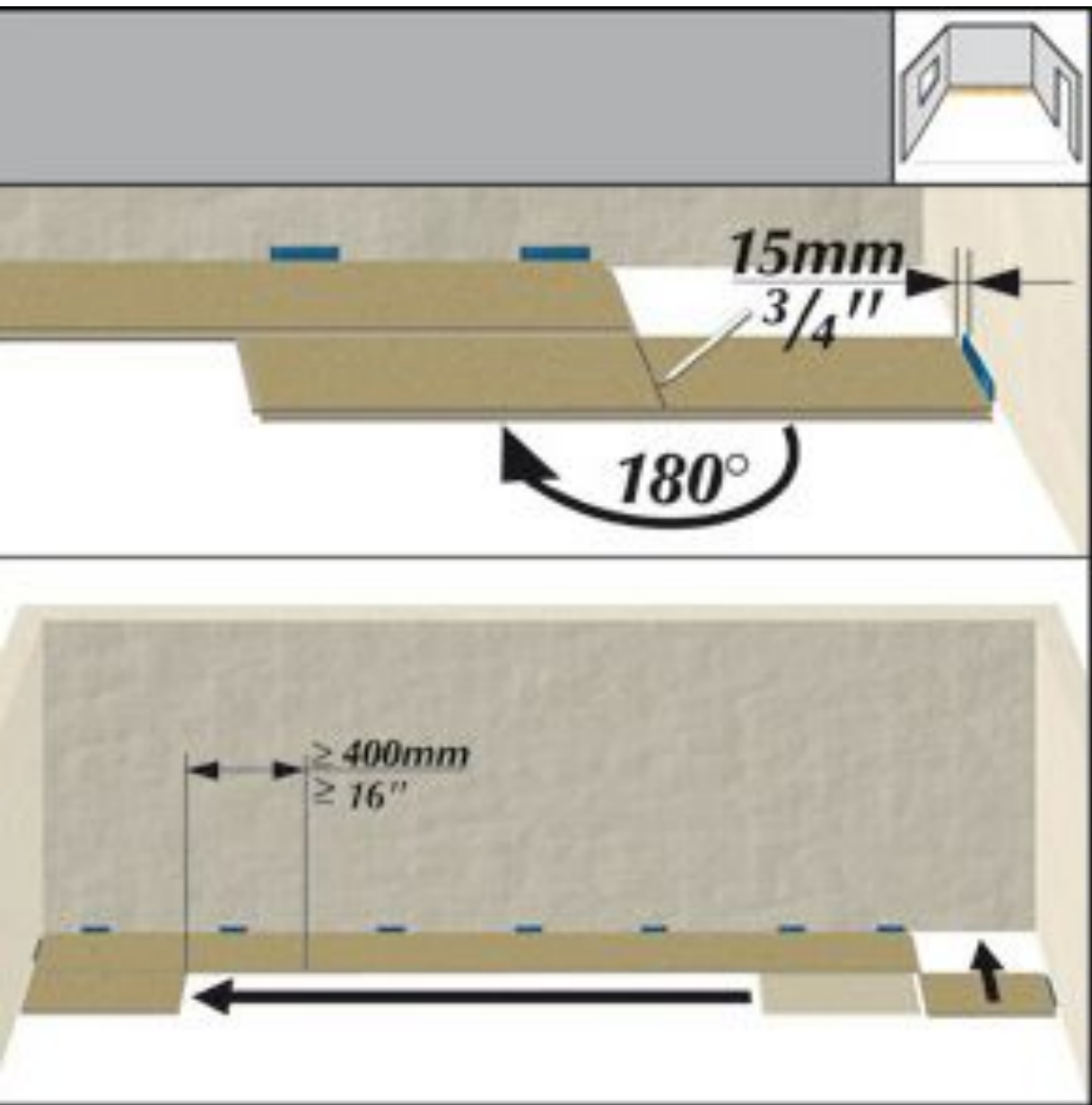


- Покладіть першу панель, так як вона повинна лежати. Відпиляєте замкову частину уздовж сторони, прилеглої до стіни. Див. малюнок.

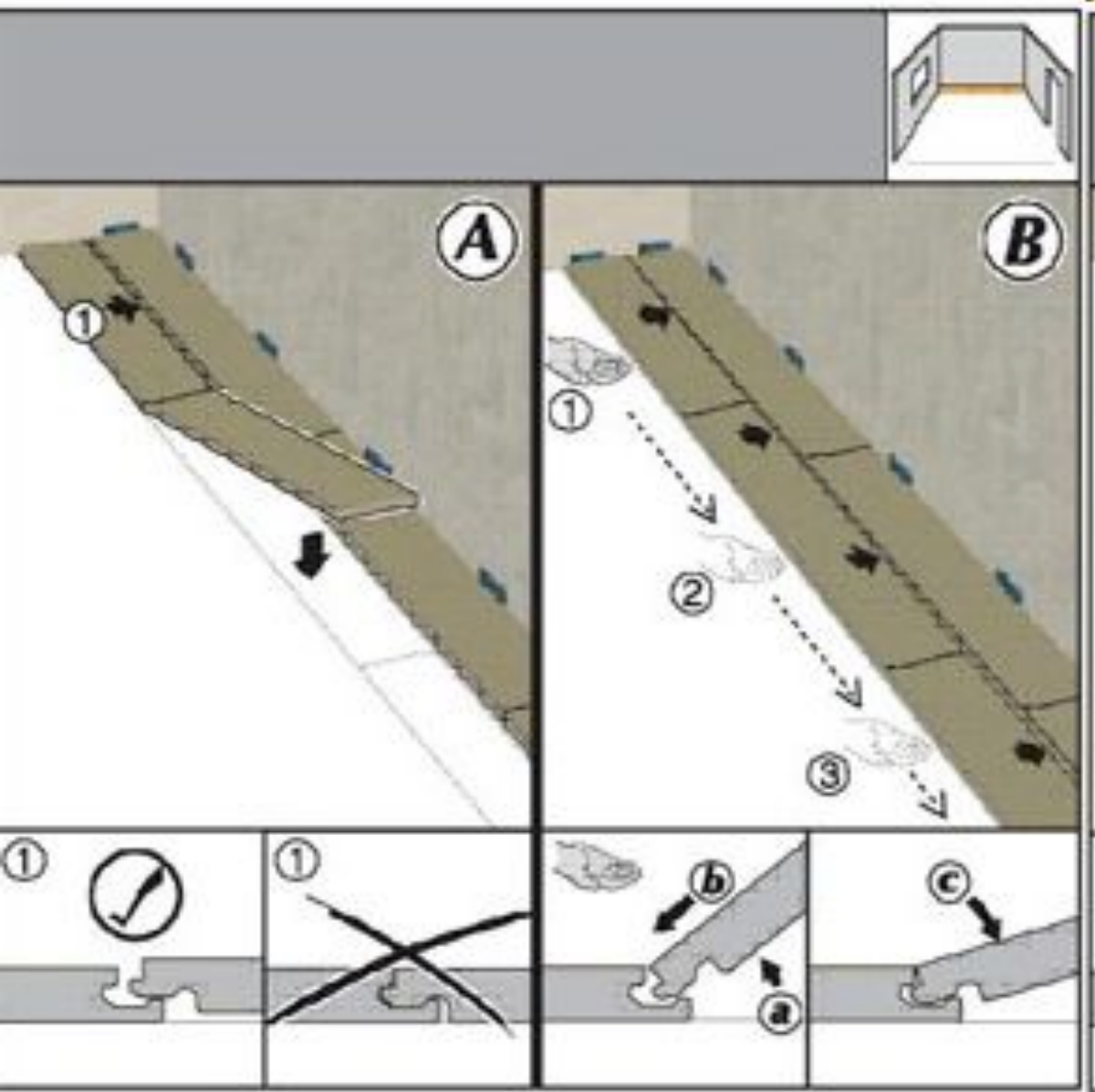


- З'єднайте панелі першого ряду, защелківая їх короткою стороною. Кут, під яким вставляється панель, не повинен перевищувати  $25^\circ$ . Уздовж стіни необхідно вставляти розпирні клини і стежити за рівністю укладається ряду.

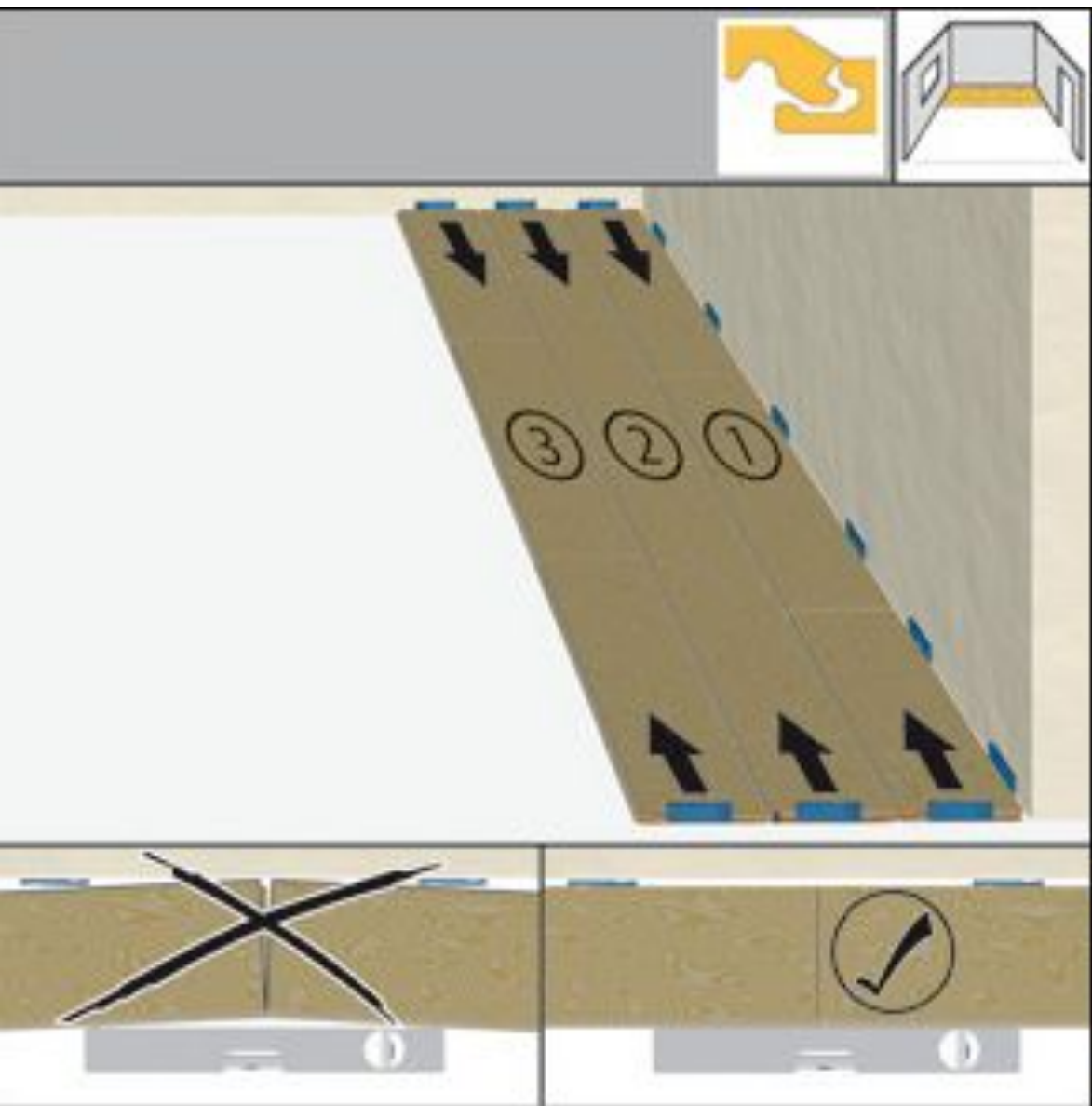




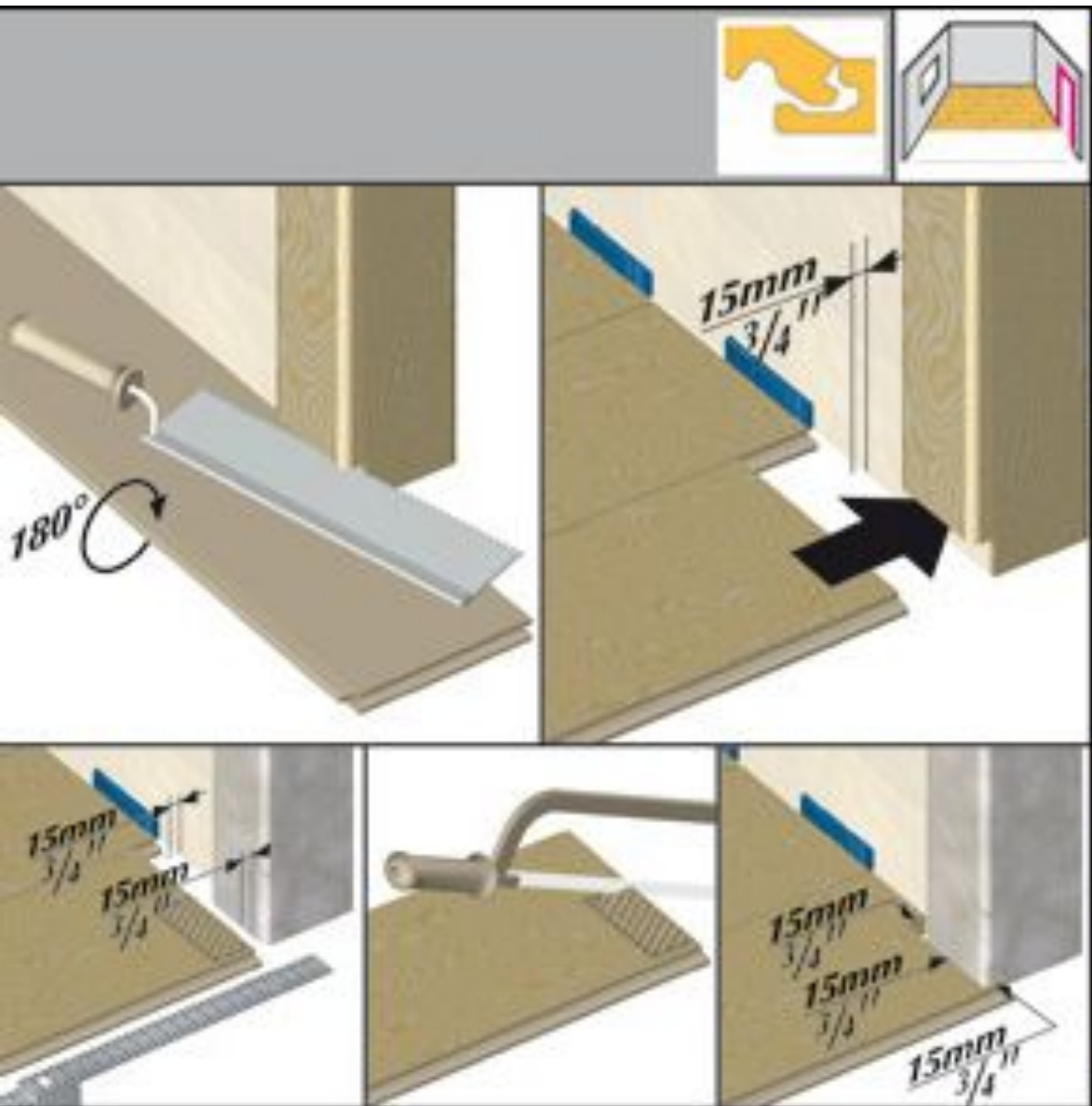
- Щоб акуратно відпилити останню панель ряду - поверніть її на 180° в горизонтальній площині, покладіть її в примикає ряд і поставте розпирний клин. Лицьова частина панелі повинна бути нагорі. Зробіть відмітку по лінійці. Пилити рекомендується з лицьового боку пилою з маленькими зубами, щоб не було задирів. Почніть новий ряд залишилася частиною пластини, при цьому потрібно передбачити зсув, щодо пластин першого ряду, не менше 400 мм. Значення зміщення можуть бути більше, але як правило не менше 200 мм\*.



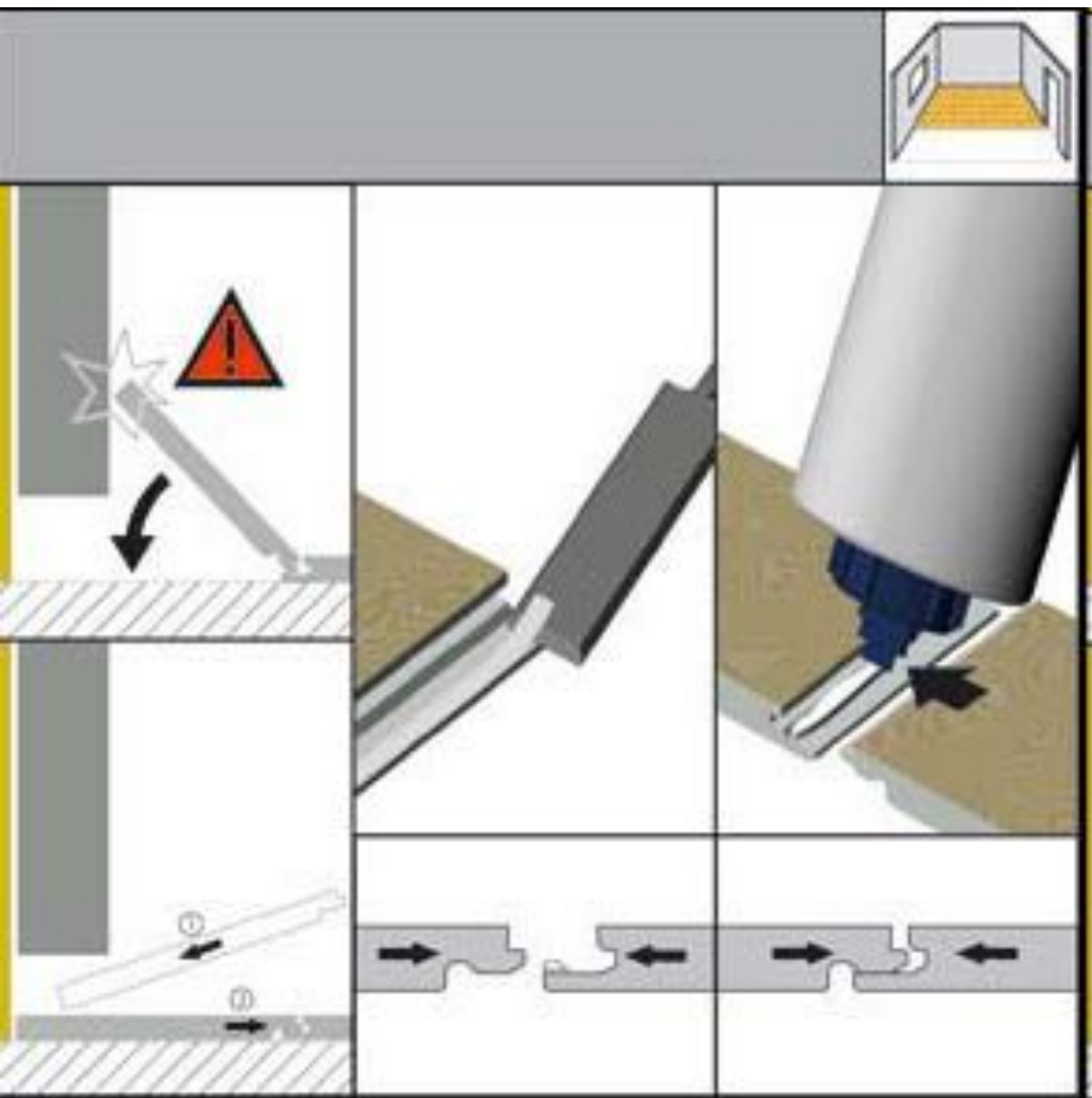
- З'єднайте панелі другого ряду тільки короткою стороною, не приєднуючи їх до першого ряду - малюнок А. Приєднання до першого ряду - малюнок В. а. - Підніміть панелі, б. - Вставте їх в замок першого ряду, с. - Опустіть панелі. Так потрібно повторювати по всій довжині ряду.



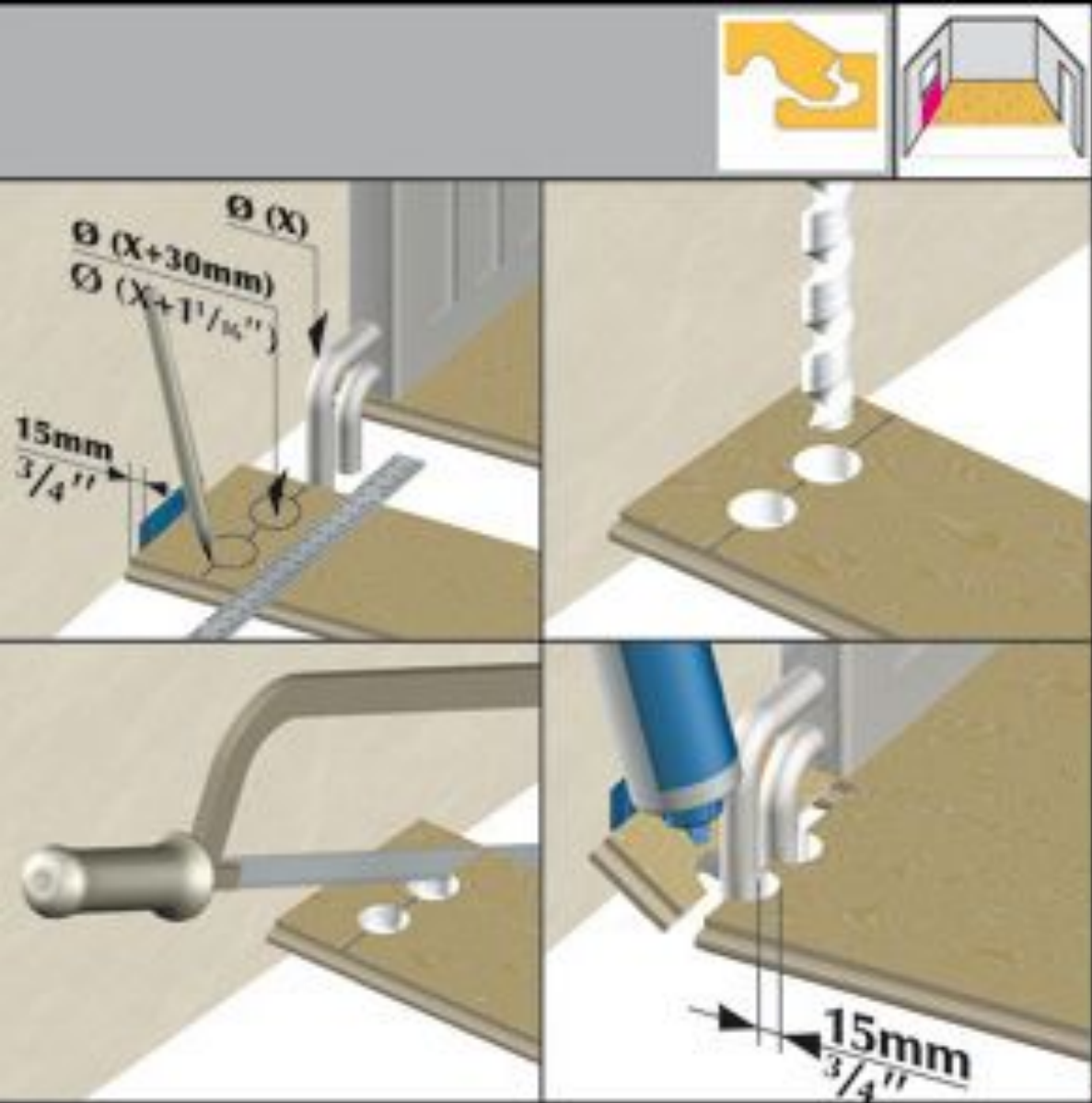
- **Особливу увагу приділіть рівності перших трьох рядів і правильність замикання замків. Не забувайте фіксувати укладені ряди розпірними клинами.**



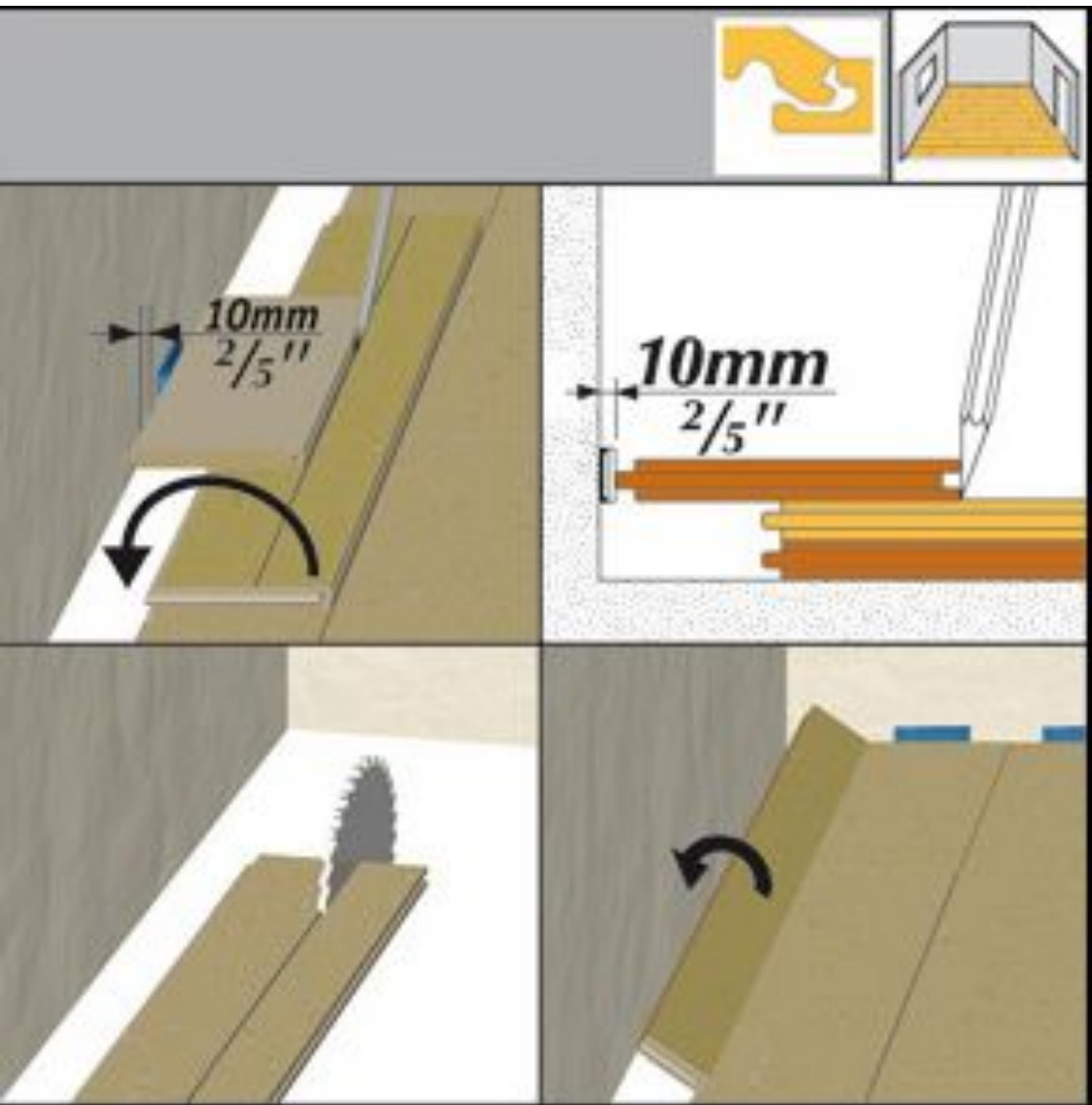
- Укладання ламінату близько дерев'яних і металевих дверних прорізів. Як це робиться зрозуміло з малюнка. Зазор 15 мм необхідно зберігати як від стін, так і від косяків дверей. У випадку з дерев'яною коробкою ламінат повинен вільно заходити під наличник, без зусилля, щоб уникнути тиску на пластину.



- Установка  
близько  
радіатора.  
Радіатор заважає  
укладанню  
пластини  
ламініату. У цьому  
випадку потрібно  
підрізати замок і  
пластина  
укладається, як  
показано на  
малюнку, без  
замка - на клей.  
Знадобиться  
стамеска.



- Установка ламінату близько труб. На малюнку все докладно показано. Важливо не забути по 15 мм зазор. Відпиляну частину пластини кріпиться на клей - клей наноситься на торець пластини. До підлоги її приклеювати не потрібно.

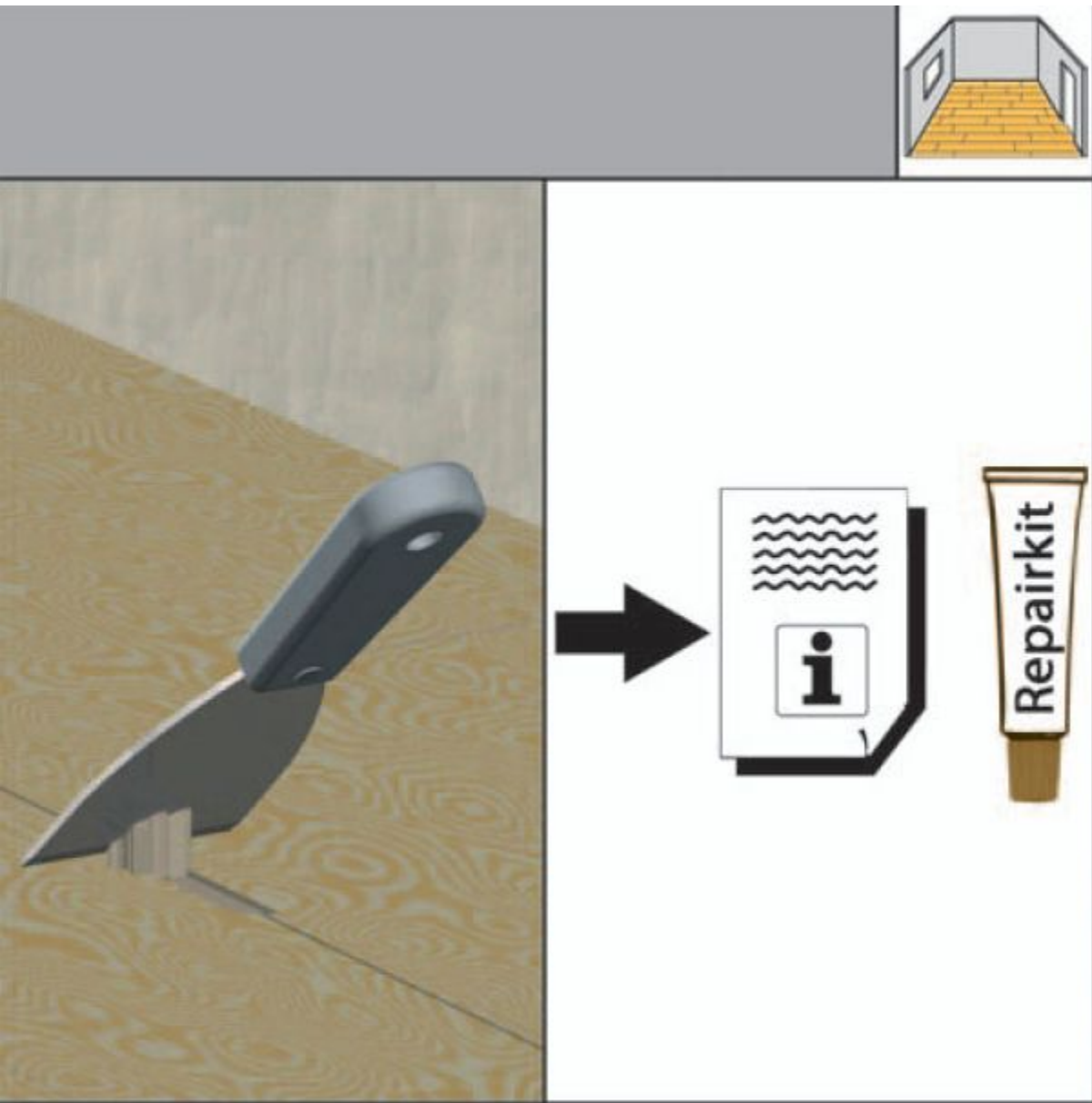


- Укладання останнього ряду. Покладіть панель точно на передостанній ряд. Візьміть обрізок і покладіть його виступаючою частиною замку "мовою" до стіни через 10 мм, як показано на малюнку. Зробіть відмітку і відпиляєте панель. Укладіть останній ряд.

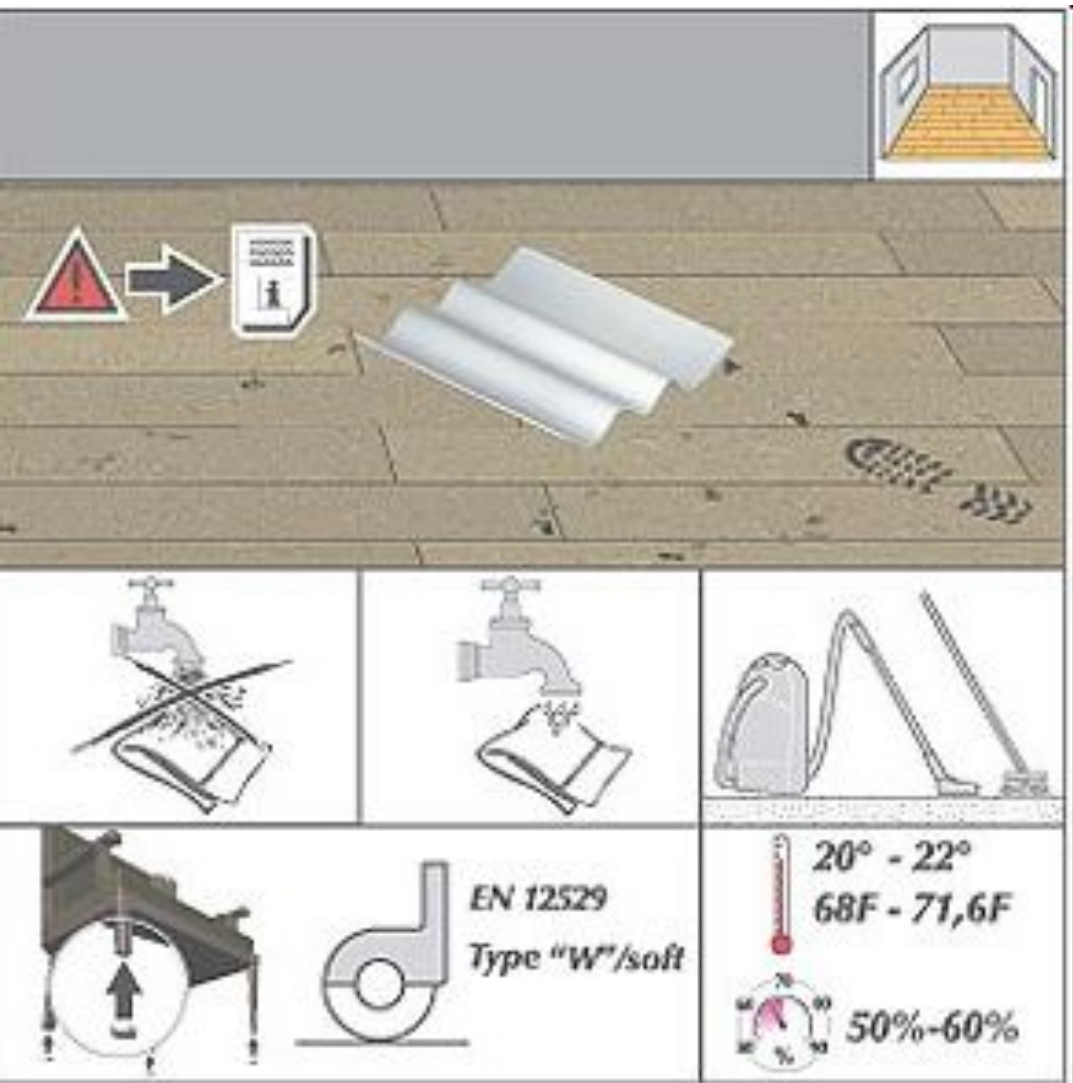


- Після монтажу підлоги можна приступати до установки плінтусів і перехідних профілів. Є плінтуса з можливістю проведення кабелів. Широкий вибір за кольором, формою, кріпленню.





- Невеликі пошкодження можна самостійно усунути за допомогою спеціальної шпаклівки для ламінату, підібраних за кольором підлоги.



- Догляд за підлогами. Підлоги рекомендується пилососити, сліди і бруд можуть бути легко видалені з вологою тканиною. Тканина потрібно добре вичавлювати. Ніжки меблів повинні мати повстяні накладки. Рекомендується використовувати крісла з м'якими роликками, типу "W". Підлоги не можна натирати воском, полірувати, застосовувати абразивні матеріали. Для догляду за ламінованими статями існують спеціальні засоби.