

МБОУ ДОД Дом детского творчества



ИСТОРИЯ ВОЗНИКНОВЕНИЯ СОЛЕНОГО ТЕСТА

Подготовила: Долгушева Надежда
Анатольевна,
педагог дополнительного образования

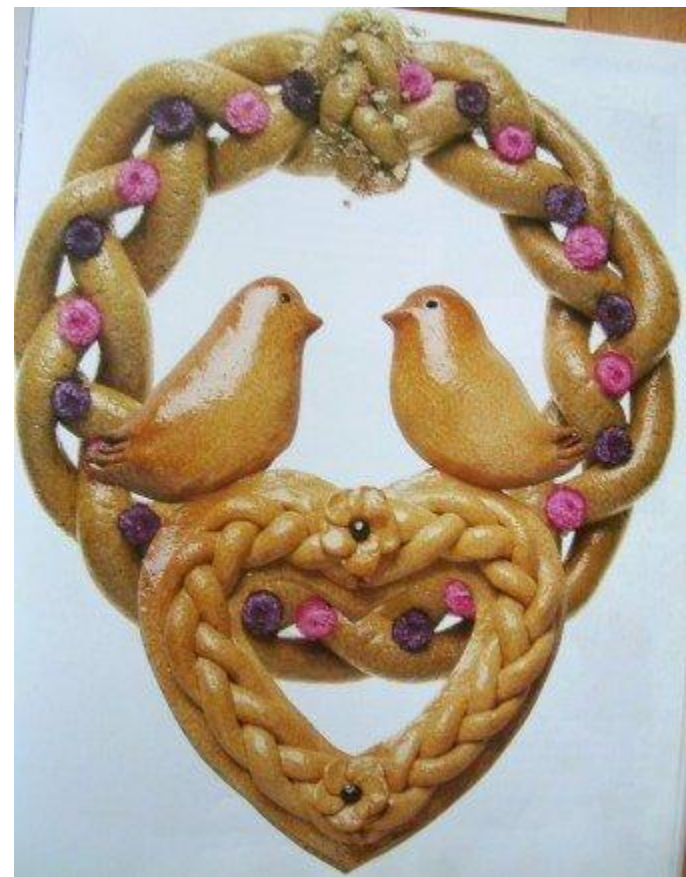
Новый Уренгой
2014 год

pptcloud.ru

- Тесто — удивительно пластичный материал для лепки различных фигур и композиций: нежный, мягкий. В отличие от обычного пластилина, тесто не пачкает руки. При правильном замесе соленое тесто не крошится, не трескается, сохраняется достаточно длительное время. Хотя следует отметить, что тесто — материал достаточно хрупкий при небрежном обращении.

Издавна известны пластические свойства соленого теста. Наши прабабушки лепили из него фигурки различных птиц и животных, так называемых «жаворонков», с которыми встречали весну, баранки, пряничные «козули», которыми одаривали своих друзей и родственников под Новый год и на Рождество, ко дню рождения в знак любви и уважения. Изделия из теста использовались как детские игрушки.

- Но прежде чем превратиться в детские игрушки, фигурки из теста имели обрядовое значение. Издавна известны обряды, связанные с зерном и хлебом, традиционные для народов России, Украины, Беларуси, Польши, Болгарии, Чехии. В соответствии с этими обрядами весной, перед прилетом птиц, выпекались фигурные изделия из теста, чаще всего имеющие вид стилизованной птицы. Фигурки назывались «жаворонками».



- На Украине такие изделия из теста изготавливались не только для весенних обрядов, но и для зимних праздников, а также свадеб. Фигурки дарили вместе с пожеланиями здоровья, благополучия, богатства и удачи.

Искусство изготовления изделий из теста не умерло и сегодня, а сувениры, сделанные своими руками, пользуются большим спросом. Это замечательный подарок к любому торжеству и празднику. Лепкой с удовольствием занимаются и дети и взрослые.

Из соленого теста можно изготовить простые фигурки и изделия, например листочки, грибочки, яблочки, и достаточно сложные варианты — деревья, фигурки животных и людей, а также различные многоплановые композиции.

Отличительной особенностью при работе с этим материалом является то, что в процессе работы не требуется никаких специальных инструментов и приспособлений. Лучше всего лепить руками или использовать примитивные инструменты, которые всегда под рукой. Необходимо отметить, что изделия из соленого теста довольно тяжелые (плотные), что не позволяет создавать композиции крупных размеров. Поэтому объемные композиции и панно не должны быть очень большими.



Корзина с грибами

История возникновения соленого теста

Когда-то давным-давно, в седую старину, люди начали лепить хлебные лепешки из муки и воды и обжигать их на раскаленных камнях. Потом, в Вавилоне, появились печи для хлеба, и на смену хлебным лепешкам пришли первые караваи.

Древние египтяне приблизительно 5 тысяч лет назад знали много рецептов теста и выпекали уже 30 различных сортов хлеба. Древние инки лепили из теста фигуры людей и животных и затем приносили их в жертву. Так из теста стали выпекать не только хлеб, но и декоративные изделия, которыми стали украшать различные религиозные фигурки из народных сказаний. Еще древние египтяне, греки и римляне использовали для преклонения перед своими божествами фигурки из теста. В Китае, начиная с XVII века, делали марионетки из теста.

В России на Рождество в Вологодской, Архангельской, Олонецкой губерниях пекли из пшеничного теста «коровок», «бычков», «петушков», «свинок», «козочек» в знак того, чтобы на дворе было побольше «животинки». Эти печенья дарили родным, соседям, украшали окна. Чтобы сохранить их от насекомых и поедания их мышами, в тесто добавляли большое количество соли - так возникло



Материалы и техника изготовления.

Соленое тесто - доступный всем, дешевый и легкий в освоении материал, его можно хранить в холодильнике, а, значит, заготавливать впрок. Тесто можно окрашивать, добавляя краски при замешивании и получая цветную массу, после обжига и сушки изделия из теста затвердевают и могут храниться долго, *но они боятся воды.*

Существует много различных составов соленого теста. Самое главное - найти такой состав, с помощью которого можно без труда изготавливать модели фигурок. Попробуем найти такой состав. Процесс поиска оптимальных рецептов различного теста был долгим и сложным. Не сразу удалось найти нужные пропорции и добавки для разных

~~тестов~~ теста. Тесто замешивается, готовность проверяется путем разрыва теста на мелкие части, при этом из теста не должны высыпаться крупинки соли.

Все детали и украшения - бусинки, травинки, веточки, цветочки, бисеринки, семена растений и т.д. соединяются при помощи клея ПВА - это гарантия того, что в процессе сушки эти детали не вывалятся из теста.



Очень многие сложные на первый взгляд изделия состоят из простых элементов. Поэтому, прежде чем замахнуться на что либо сложное, нужно научиться создавать шарики, колбаски, лепешки, морковки, косточки и т. д. Поверхность теста на воздухе быстро сохнет. Поэтому хранить на рабочем столе его нужно в мешке или плотно закрытой банке. Каждый раз берите оттуда столько теста, сколько нужно вам, а излишки сразу же убирайте. Готовность теста к работе проверяется путем откатывания шарика, он должен быть гладкий без трещин, если есть трещины, то в тесто добавляется клей и затем опять откатывается шарик, делать из теста нужно достаточно быстро, т. к. теплые руки также способствуют быстрому размягчению теста.

На поверхности теста можно отпечатывать разные предметы, например, красивые рельефные пуговицы, раковины, торец пустого стержня от шариковой ручки или лопатку, трубочку, иголку, отвертку и т. д.



Делать это надо сразу же после лепки, иначе тесто покроется корочкой, и вместо отпечатков получатся некрасивые проломы. Очень эффектно выглядят отпечатки фактурных тканей. Перед отпечатыванием ткани и предметы слегка смочите растительным маслом, чтобы они не прилипали к тесту.

После обжига изделия из теста можно раскрашивать и лакировать, лучше лепить уже из цветного теста, поделки получаются аккуратнее, и экономится время на раскрашивании.

Для лакировки используется акриловый лак. Он - водорастворим, нетоксичен и сохнет 6-8 часов.

При работе с соленым тестом не нужно много инструментов и приспособлений: нож с острым концом, отточенный карандаш, зубочистка, несколько колпачков от фломастеров с фигурными краями, гладкая бутылочка, алюминиевая фольга. Создаются различные фактуры поверхностей с помощью иглы, пинцета, для



Колючки и перья вырезают с помощью ножниц, углубляя их в тесто под углом. В зависимости от свойств теста вырезают различные по высоте колючки и перья. Но так как они впоследствии легко могут сломаться, целесообразно оперение или колючки осторожно пригладить или прижать к туловищу фигурки с помощью сухой кисточки. Это придает им натуральный вид.

Малахитовые бусы

Некоторые думают, что украшения из соленого теста могут носить только дети – маленькие девочки, что это очень уж «несерьезный» материал? Но это не так. Из соленого теста можно сделать замечательную бижутерию для элегантных дам. Вот, например, малахитовые и лазуритовые украшения, делаются они очень просто, а выглядят очень эффектно. Аналогично можно изготовить: «Яшмовые», «Лазуритовые».

Смешные и по



С помощью соленого теста, бисера и разноцветных стеклышек можно создать и другие оригинальные украшения на окно. Оно напомнит нам витраж. Для изготовления витража потребуется: цветное соленое тесто (синее или зеленое), частая металлическая сетка, ножницы по металлу, цветные стеклышки, прозрачные бусины, бисер и стеклярус, проволока для бисера. Вырезаем из металлической сетки квадрат 20x20 см. Нанизываем бусины, бисер и стеклярус на проволочки длиной 1-3см, кроме одинаковых бисерных нитей можно сделать и рогульки. Раскатываем из теста длинную тонкую колбаску и укладываем ее на сетку спиралью. Если длины колбаски не хватает, ее можно надставить. Вдавливаем спираль в сетку. Поверх получившейся ленты укладываем стеклышки и бисерные нити. Сверху на спираль кладем еще 1 колбаску и расплющиваем ее так, чтобы она полностью закрыла нижнюю (предварительно промазав клеем), затем в поверхность верхней спиральки вдавливаем бисеринки, после чего обжигаем в



Я наклеиваю на картонную основу разноцветное соленое тесто, в результате получаются нарядные и оригинальные рамочки. Для фотографий – большие и маленькие. Для этого необходимо много разноцветного соленого теста, большой лист толстого картона, шило, резачок, незаточенный карандаш или деревянная палочка (для подставки, скалка, фольга, ножницы, металлическая линейка. На большом листе плотного картона чертим прямоугольник, затем вырезаем ножницами большой прямоугольник и сложим его на деревянную доску, точки А.В.С.Д. обозначая шилом и, приложив линейку, прорезаем макетным ножом. По линии сгиба, обозначенной пунктиром, проведите тупой стороной ножа. После этого картон легко согнется именно по этой линии. Дырочку внизу окошка – прорези протыкаю шилом, а затем расширяю ножницами, так, чтобы в нее свободно проходил карандаш. Края дырочки аккуратно подрезаю маленькими ножницами. Сгибаю рамочку по линии сгиба. Острозаточенным карандашом отмеряю на внутренней стороне углы «Окошка» и обвожу кружочек под «окошком».

Снова разворачиваю рамочку. Кладу ее на деревянную дощечку, делаю ножом косые надрезы через отмеченные на обратной стороне рамочки точки-углы. Вырезаю на обратной стороне рамочки такое же круглое отверстие под «окошко», как и на лицевой. Складываю рамочку и ложу ее на доску для лепки, проложив между половинками лист фольги. Скатайте из



Выводы

После обжига и сушки изделия из теста затвердевают и могут храниться сколько угодно долго. С этими изделиями можно играть: изготовив куколки на палец или гибкие фигуры, которые могут двигаться, создавая персонажи из той или иной сказки, этот спектакль можно показать дома, в школе, в кружке. А можно украсить свой дом - сделать забавные семейные портреты, нарисовать рельефные картины, а также замечательные украшения получаются из соленого теста: бусы, браслеты, серьги, причем эта коллекция будет эксклюзивной, потому что ни у кого больше такой не будет.

В процессе моделирования из соленого теста я проводила исследования: получение составов теста для разного вида работ и пришла к выводу, что в тесто при замешивании соль необходимо измельчать в кофемолке, особенно для филигранной работы, а также тесто необходимо замешивать на киселе из картофельного крахмала, добавлять подсолнечное масло - это придает тесту эластичность.

В процессе моделирования я установила, что поделки необходимо подсушивать на воздухе при температуре не выше 18° (а затем обжигать в духовке при температуре не выше 100° - 120°). При предварительном просушивании поделки лучше сохраняют цвет, форму (особенно скульптурки). У полых фигурок не появляются ямки, неровности. Соль не успевает за сутки высохнуть внутри поделки, а значит, расплавится при обжиге в



Тесто ни в коем случае нельзя замешивать на глазок, так как излишнее количество соли придает изделиям хрупкость, а при излишнем количестве муки поделки плохо держат форму. Все детали поделок необходимо приклеивать на клей ПВА, а не на хлебную кашу, так как в процессе сушки в духовке тесто начинает слегка подниматься, а значит, выталкивать все предметы, украшения: бусинки, цветочки, листики и т. д., а клей хорошо фиксирует, в процессе эксплуатации детали не отваливаются.

В процессе работы был получен новый состав теста в который входит клей ПВА. Он задерживает разжижение теста, придает прочность поделкам в готовом виде, соль не выступает на поверхности сувениров, тем самым не съедает лак, тесто хранится (в холодильнике) достаточно долго, не изменяя качества. Оказывается, так важно замесить нужный состав теста, а когда оно замешано правильно, с ним работать одно уд



Советы по лепке и сушке изделий

Не бойтесь экспериментировать с рецептом теста. Можно делать разные пропорции главных ингредиентов (соль, вода и мука) и добавлять побочные, такие как обойный клей, подсолнечное масло, глицерин, крахмал. Страничку с рецептами буду постоянно обновлять и дописывать новые рецепты!

При лепке больших и объёмных работ используйте фольгу или газету, обернутую фольгой, это позволит сэкономить тесто и значительно облегчит фигуру.

Различные детали при лепке нужно склеивать при помощи воды, и сглаживать мокрыми пальцами, придавая нужную форму. Но при лепки лиц людей главное не перестараться, т.к. начинают проступать кристаллики соли и это выглядит не эстетично (лицо получается шершавое).

При лепке цветов из соленого теста, к примеру розы, лепестки лучше приклеивать не на воду а на клей ПВА, т.к. они очень тонкие и вода их размывает и деформирует.

После того как ваше изделие покрылось корочкой, старайтесь его не трогать, иначе появятся трещины, что может испортить внешний вид. Лучше подождите пока работа хорошенько подсохнет и после можно будет продолжать лепить.

Сушка изделий. Лучше всего сушить на открытом воздухе, правда это ооочень долго, если у вас фигурка или панно, то можно подождать пару дней пока подсушится на воздухе и потом посушить в духовке при минимальной температуре и с приоткрытой дверцей. Можно в несколько приемов, смотря какой размер изделия. С рыбками и другими плоскими фигурками такими как отпечатки ладошек, панно полностью сделанных из соленого теста сложнее. Их лучше сушить только на воздухе, т.к. они могут сильно деформироваться и даже потрескаться в духовке. Очень хороший вариант сушки на батарее.

Замечательно подходит для сушки с двух сторон сито, очень удобно.



Анника



ВИКТОЛЬ

Литература.

Дашкевич Е.В. «Лепим из солёного теста», Санкт-Петербург, «Кристалл» 2000г.

Кискальт Т.И. «Солёное тесто», М.Профиздаг, 2002г.

Кискальт Т.И. «Увлекательное моделирование», Ярославль, «АСТ-ПРЕСС», 2001г.

Кутняя Н. И. «Из истории русского народного костюма», Омск, «Започно-Сибирское книжное издательство», 1983г.

Лейнберг АТЗ., школьная энциклопедия «Искусство XV-XVIbb. М, «Детская литература», 2000г

Фролова Е. С. «Забывтое ремесло» М. «АСТ-ПРЕСС» 2000г

Як

199

