

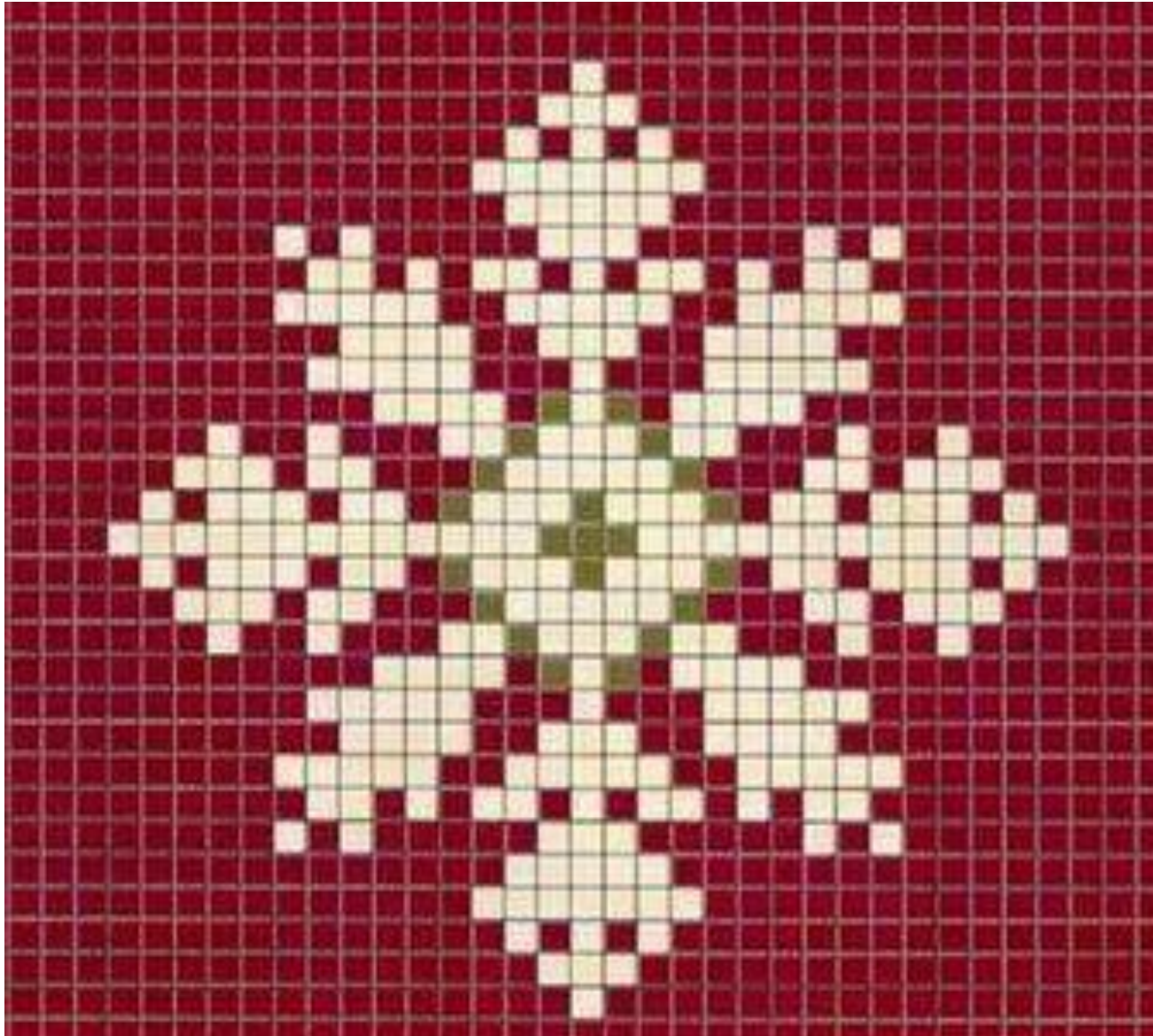
Мешочки для новогодних подарков



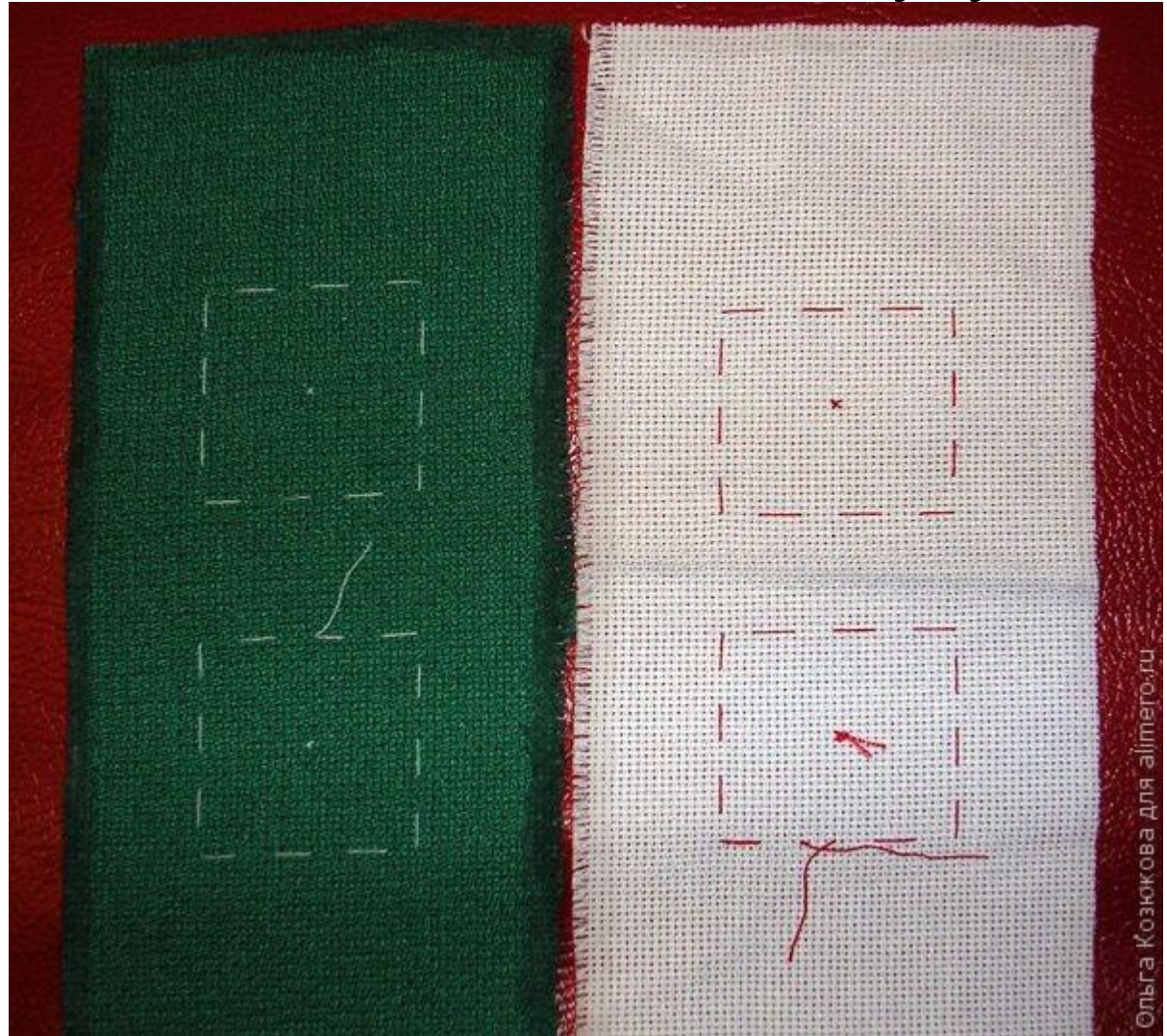
Понадобится канва (или ткань с четко видимыми нитями), нитки мулине и атласные ленточки.



Вышиваем по этой схеме.



Вырезаем полоски нужного размера, не забывая оставить припуски на швы около 1,5 см с обеих сторон. Края канвы промазываем клеем ПВА, чтобы не осыпались. Отмечаем место будущей вышивки.



Вышиваем снежинки, по 2 на каждой полоске
(это будут две стороны мешочка).



Подворачиваем дважды верхний край, закалываем булавкой. Нужно следить, чтобы край четко совпадал с линиями канвы.



Вышиваем ряд крестиков. Они закрепляют край мешочки и, одновременно, служат украшением.



Так выглядит изнаночная сторона мешочка.



Чуть ниже края выдергиваем нити из канвы, чтобы продеть ленточку.



Сшиваем мешочки швом, как для пододеяльников (забыла, как он правильно называется). Первый этап: по лицевой стороне прошиваем наметочным швом с обеих сторон. Второй этап: выворачиваем на изнанку и прошиваем еще раз. Край ткани прячется внутрь шва, с обеих сторон он выглядит аккуратно.



Продаваем ленточку, завязываем ее на бантик. В такие мешочки можно положить новогодние подарки. Кстати, если в таких мешочках хранить травы, кофе и ароматные чаи, даже в упаковке, ткань впитывает запах и еще долго приятно пахнет.

