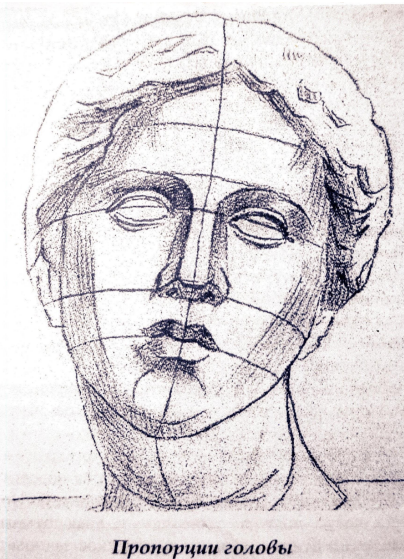


МОУ «СОШ №2» р.п. Самойловка  
Самойловского р-на Саратовской обл.

# Методика работы над рисованием головы человека



Пропорции головы

Подготовила  
Учитель изобразительного  
искусства  
Каратышова Ирина  
Алексеевна

2008-2009 уч. год

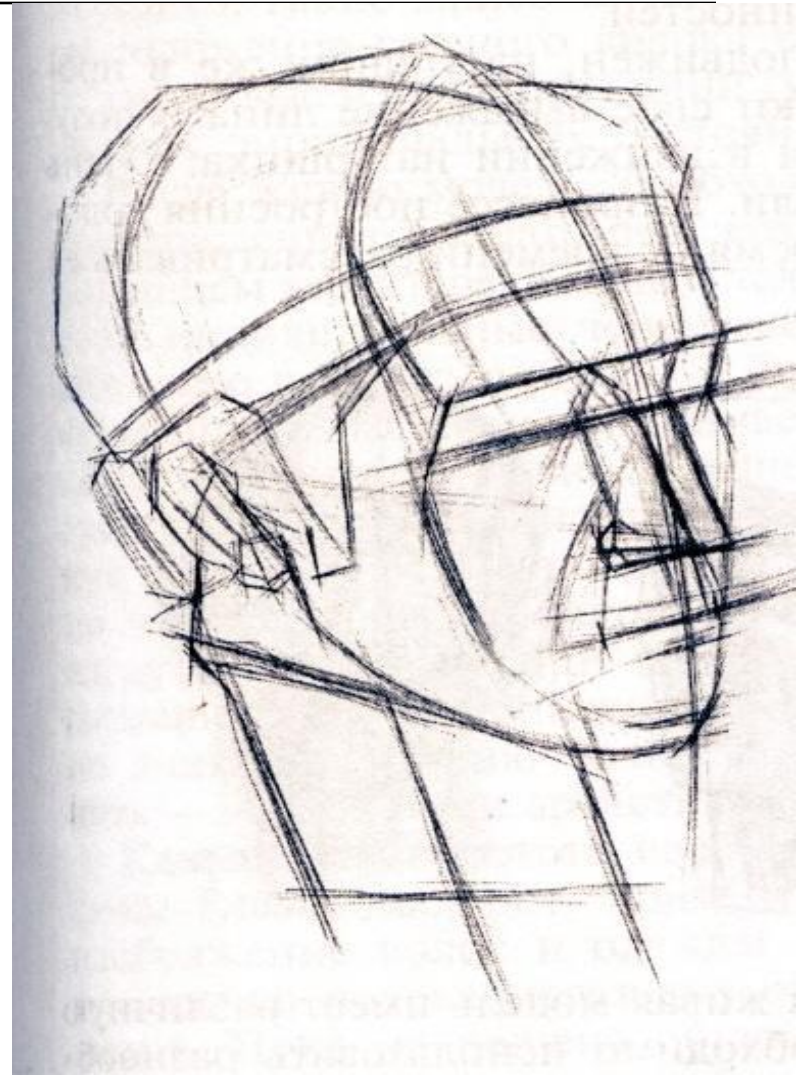
# Структура работы

---

- Последовательность рисования головы гипсовой модели
- Последовательность рисования головы живой модели
- Живописное изображение головы человека

# Первый этап

- Общее композиционное размещение головы на листе. Следует изображать голову в натуральную величину или немного меньше. Лучше разместить её несколько выше геометрического центра листа. При повороте головы в три четверти или в профиль перед лицевой частью, как правило, оставляют немного больше места, чем со стороны затылка.



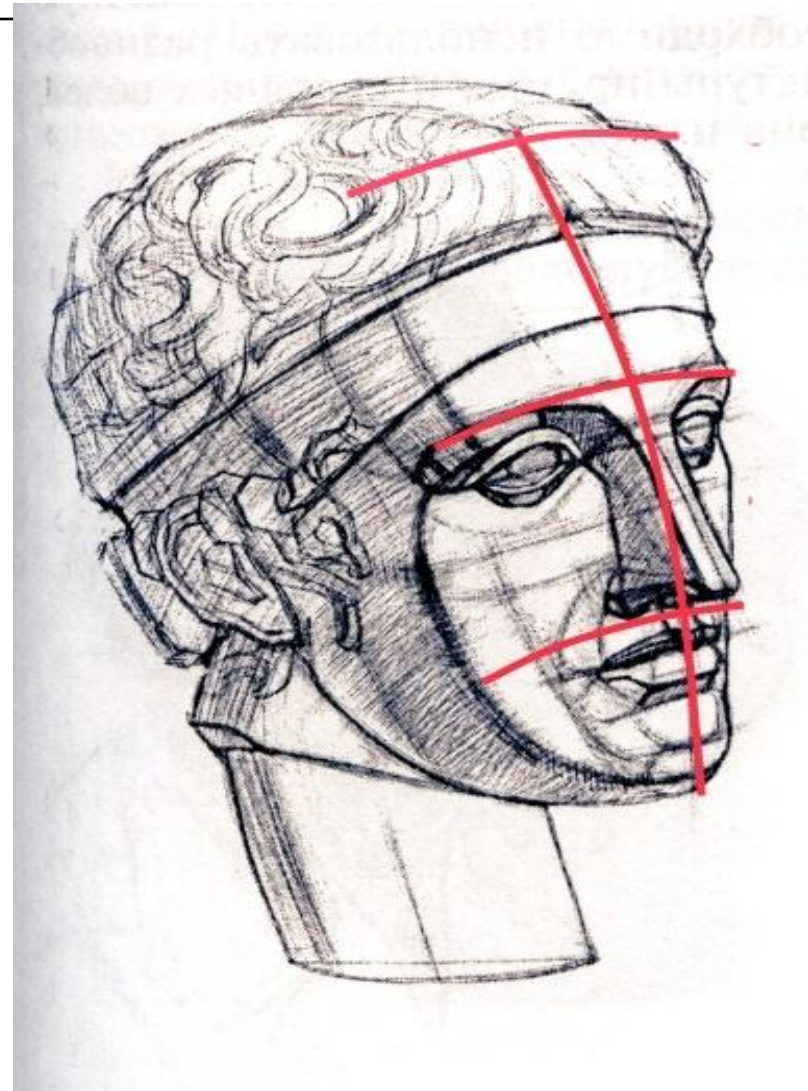
# Второй этап

- Построение головы начинается с поиска её общей формы, основных пропорций, а также пропорций лицевой части. Затем определяют характер поворота головы и шеи, проводят серединную линию через центр черепной и лицевой части сверху вниз. Это - ось симметрии головы. Горизонтальная линия, пересекающая центр глазных впадин, обычно тоже делит голову пополам. Пересечение этих линий, так называемая «крестовина», даёт четкое представление о положении головы в пространстве.



# Третий этап

- Деление лица на три равные части для лба, носа и губ с подбородком. Предварительная прорисовка глаз, ноздрей, губ, ушей, причёски. Уточнение формы скул, сравнение лицевой и боковой поверхности головы.



# Четвертый этап

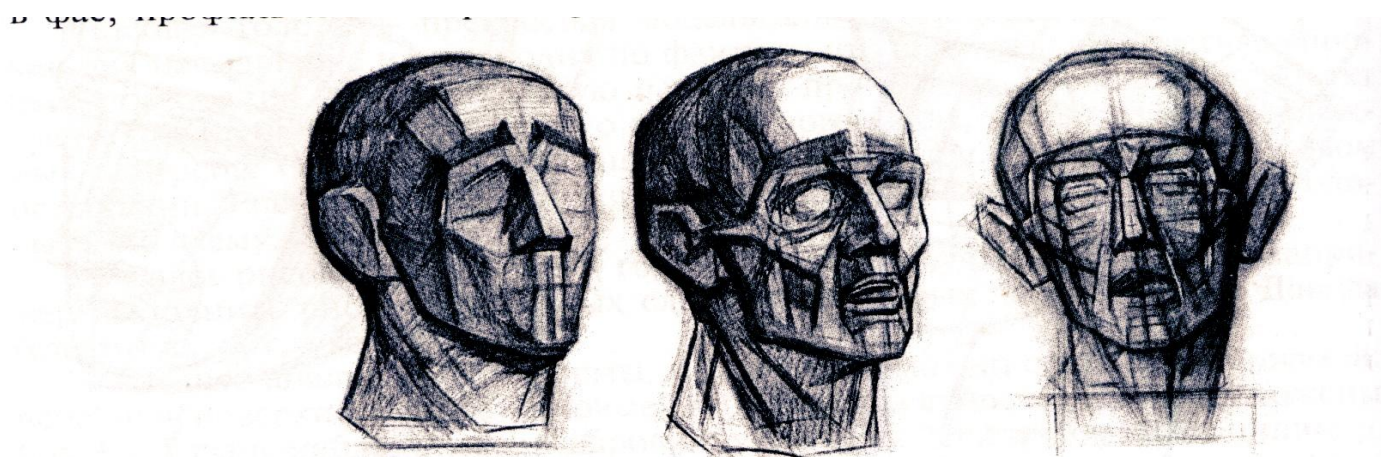
- Уточнение деталей, соотношение всех частей лица между собой, их положения по отношению к общей форме головы. Светотеневая моделировка формы, определение самого светлого и самого тёмного мест на голове, тональных переходов. В процессе работы рекомендуется постоянно сравнивать отдельные участки по силе тона, избегать его раздробленности и пестроты. Нужно стремиться к цельности рисунка.



# Последовательность рисования головы живой модели

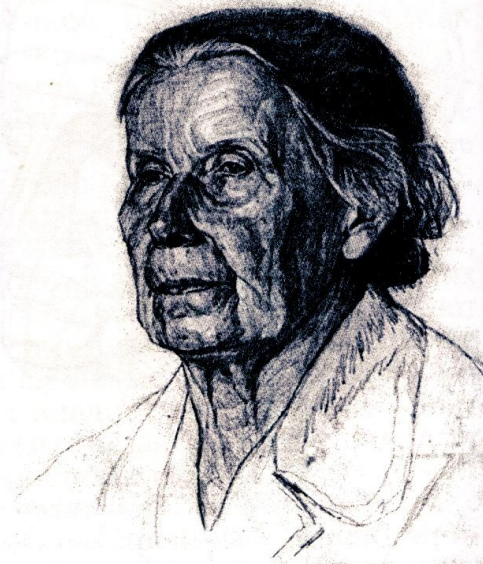
Порядок выполнения рисунка головы модели живой тот же, что и гипсовой, но необходимо учесть ряд особенностей.

1. Очень важно «поймать» характерное сходство модели (не надо следовать за изменениями в движении натурщика). В процессе построения головы с заданной точки наблюдения полезно время от времени рассматривать её в фас, профиль и в повороте три четверти.



## 2. В отличие от гипсового слепка живая модель

имеет различную окраску глаз, губ, волос, одежды и др. Необходимо использовать разнообразные приёмы штриховки для передачи фактуры прямых и кудрявых волос, кожи молодого и старого лица, одежды, фона и т.п.

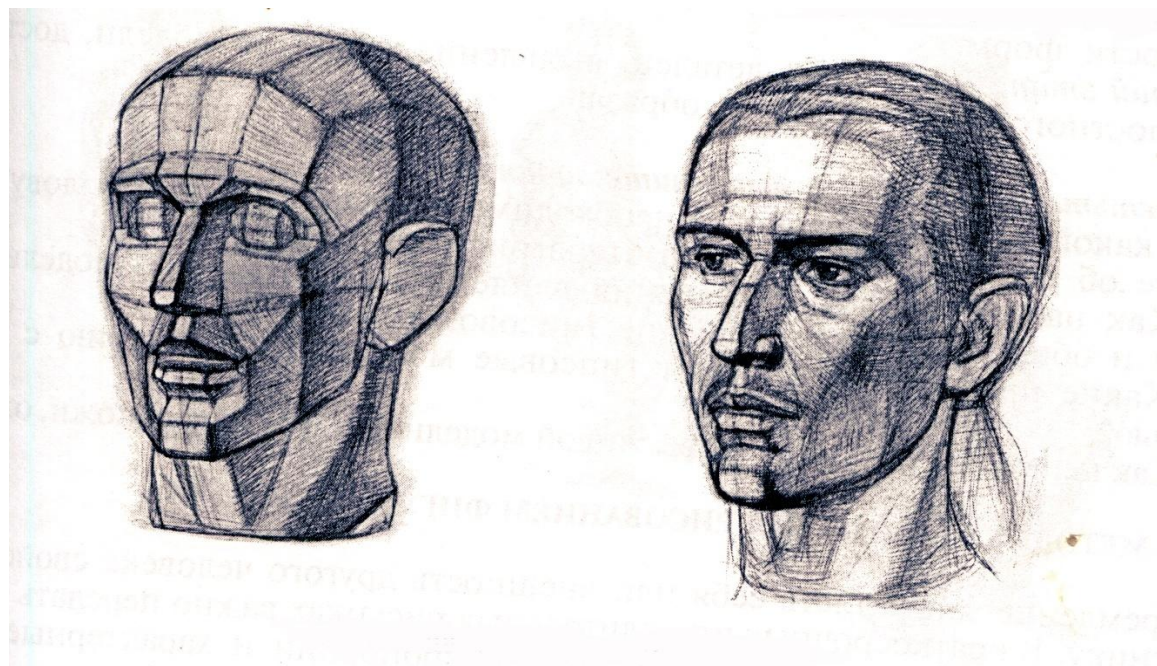




**Обучая рисовать по живой модели, обязательно нужно отводить, вместе с временем для зарисовывания отдельных частей лица, так же можно сделать как в процессе предварительного выполнения набросков, так и в середине и в конце длительного сеанса. Также необходимо показывать процесс расположения глаз и губ на лице, при различных рисунках различных эмоциональных состояниях во время длительного сеанса. Такие зарисовки помогают понять расположение глазного яблока в глазнице, прихотливые изменения линий губ при различных эмоциональных состояниях.**

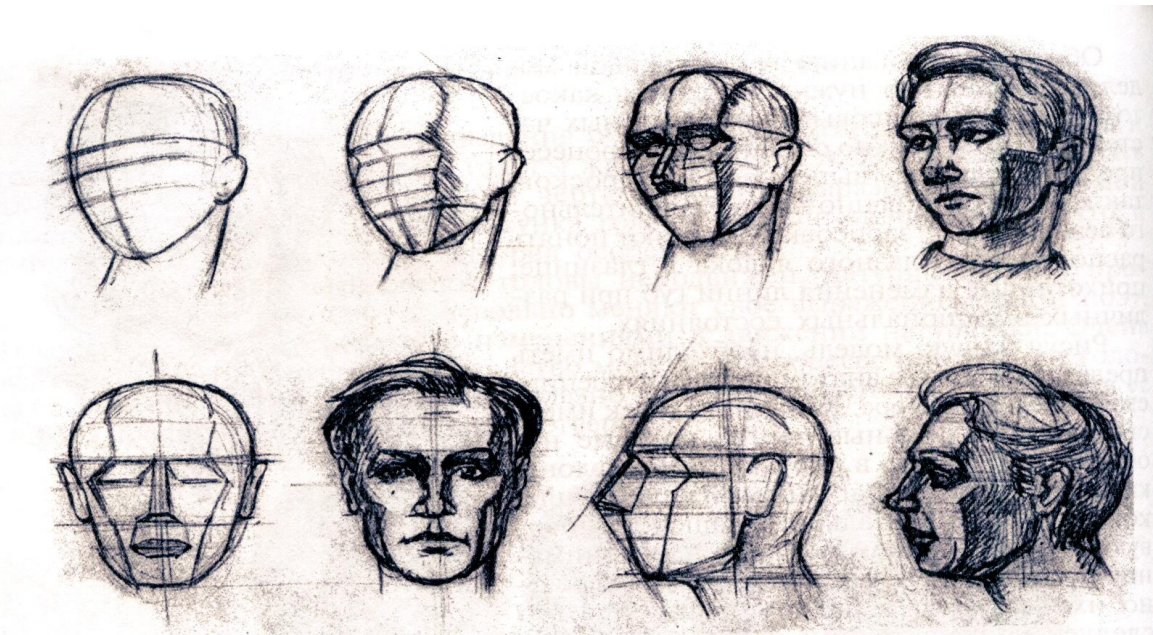


**Рисуя живую голову человека, важно не потерять ощущение тех больших плоскостей, которые так хорошо просматриваются в «обрубковке». Поэтому такую гипсовую модель лучше ставить рядом с натурщиком. В учебных целях живую модель и «обрубковку» полезно рисовать с одной точки зрения на одном листе рядом. При рисовании головы необходимо учитывать не только строение костей черепа, но и мышц лица. В течение всего процесса рисования живой модели и даже работая над её частями, не упускать из поля зрения всю голову.**

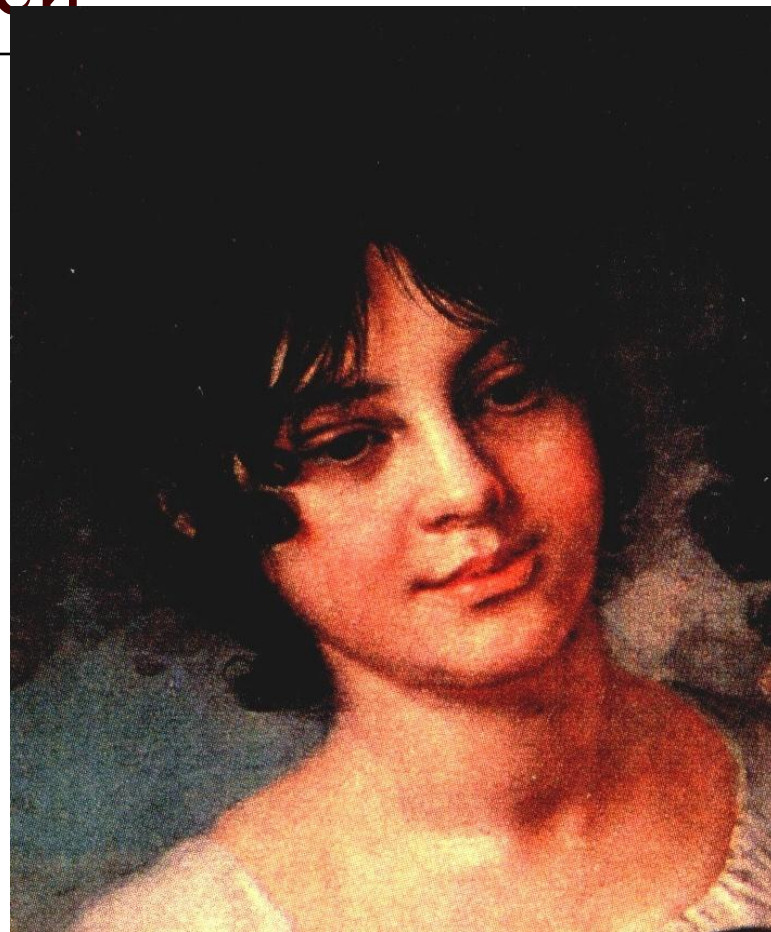


# Этапы рисования головы живой модели

- ~~Обобщённая прорисовка контура головы модели. Надо передать черты лица, взаимосвязь головы с плечевым поясом. Главное при этом соблюдать пропорции.~~
- Переход к проработке деталей, передаче фактуры волос, кожи одежды. Важно следить за игрой света и тени, добиваться с её помощью объёмных форм.
- Обобщение деталей, выявление характера модели. Достижение целостного впечатления от образа.



# Изображение головы человека в ЖИВОПИСИ

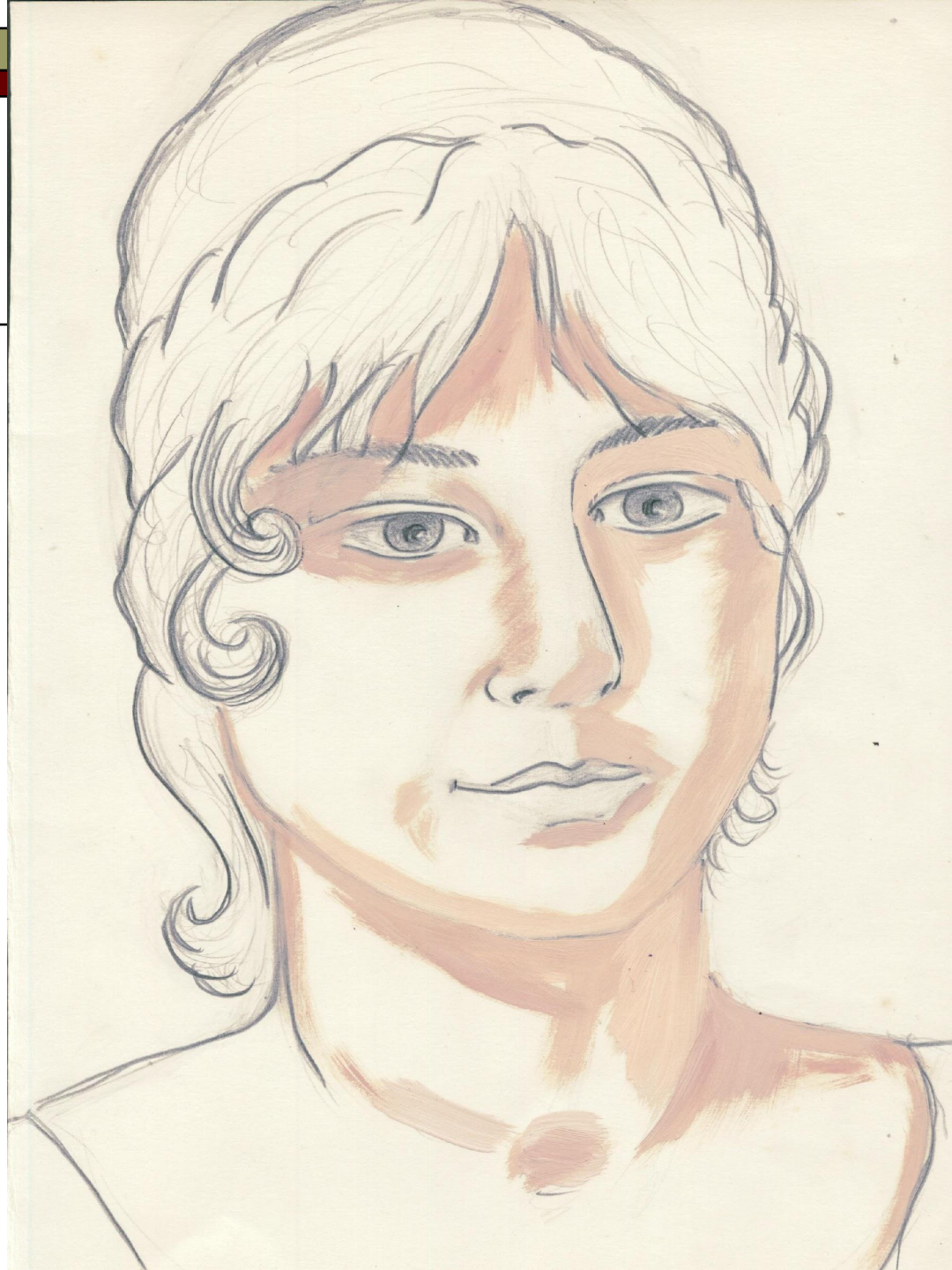


В. БОРОВИКОВСКИЙ (1757—1825). Портрет сестер Гагариных.  
1802. Холст, масло. 75×69,2.  
Третий этаж, Метро.

**1. Наметить  
силуэт  
головы  
(карандашн  
ый  
набросок)**



- **2. Тенями  
рисуем  
«плакатног  
о человека»**



3. Выделяем площадки света ( лоб, щёки, губы).

4. Полутона растираем кистью. Не забываем про шею.



5. Рисование одежды, волос,
  6. Работа тонкой кистью
- 

5. Рисование одежды, волос, фона.
6. Работа тонкой кистью (брови, глаза, губы).

