

МОУ Давыдовская СОШ
с углубленным изучением отдельных предметов

Моделирование прямой юбки

Учитель технологии ВКК
Гончарова Галина Васильевна

2009 год

Тема:

«Моделирование прямой юбки»

Цели:

Образовательная: обобщить и систематизировать знания о моделировании юбок, научить моделировать юбку выбранного фасона.

Воспитательная: воспитание дисциплинированности, развитие художественного вкуса.

Развивающая: Способствовать формированию творческого мышления и воображения, умению анализировать, сопоставлять, делать выводы.

План урока

1. Тема, цель
2. Организационный момент
3. Актуализация опорных знаний учащихся
4. Знакомство с профессиями художника-модельера и конструктора-модельера
5. Изучение нового материала
6. Моделирование прямой юбки
7. Расширение или сужение юбки по линии низа
8. Расширение юбки методом закрытия вытачек
9. Расширение юбки методом частичного закрытия вытачки и дополнительного разреза
10. Моделирование юбок с кокетками
11. Моделирование юбок с оборками
12. Практическая работа
13. Закрепление
14. Подведение итогов
15. Домашнее задание.

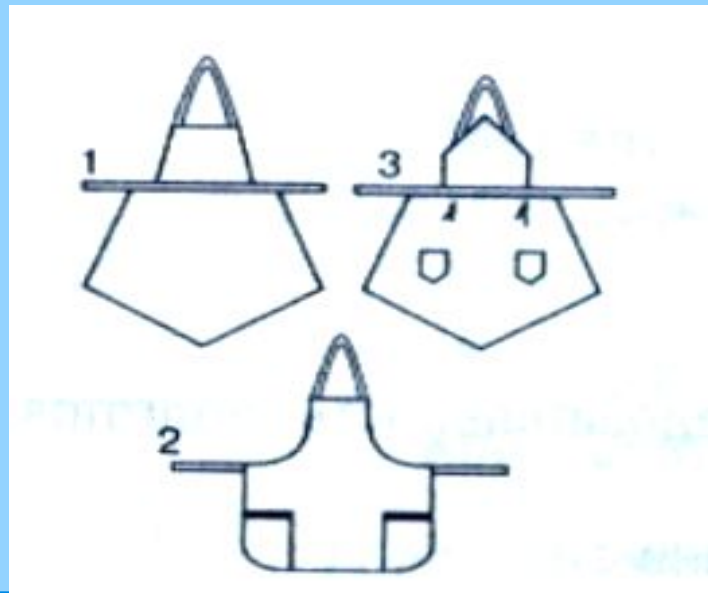
Оборудование и инструменты:

- Модели и эскизы поясных изделий
- Карточки-задания
- Карандаши
- Линейки. альбомные листы
- Ножницы

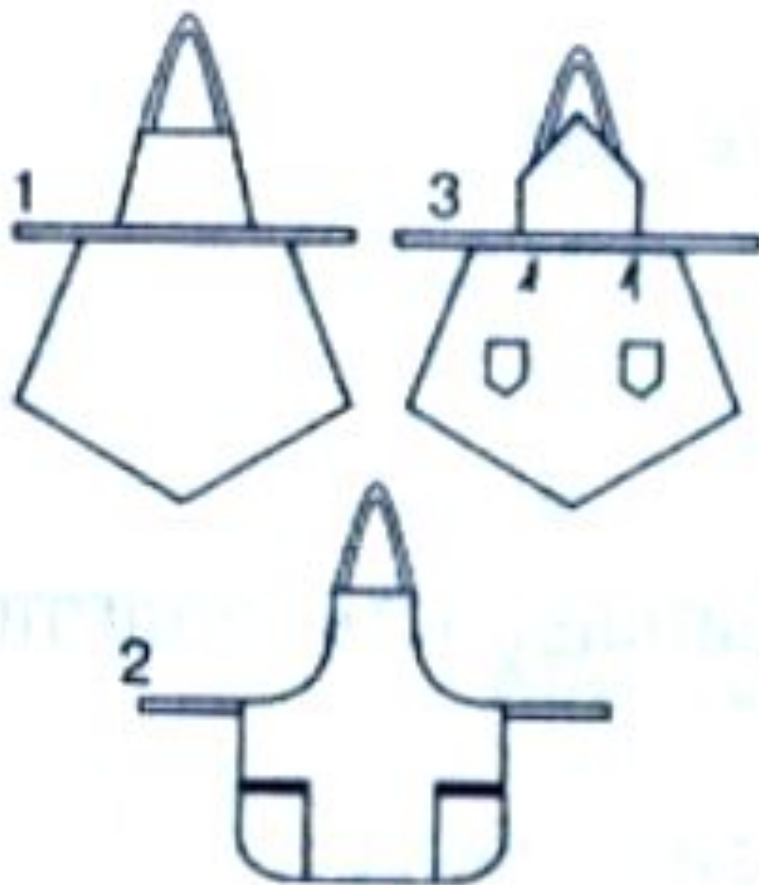
Новые слова: Кутюрье – мастер высшего класса.

Вопросы

- Почему чертеж фартука можно сделать на половину фигуры?
- Назовите детали фартука.
- Какие детали фартука имеют линию середины?



Определите, какому эскизу соответствует выполненное техническое моделирование?



a)



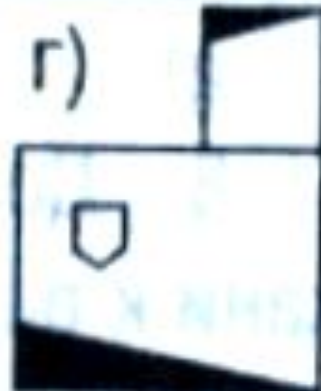
б)

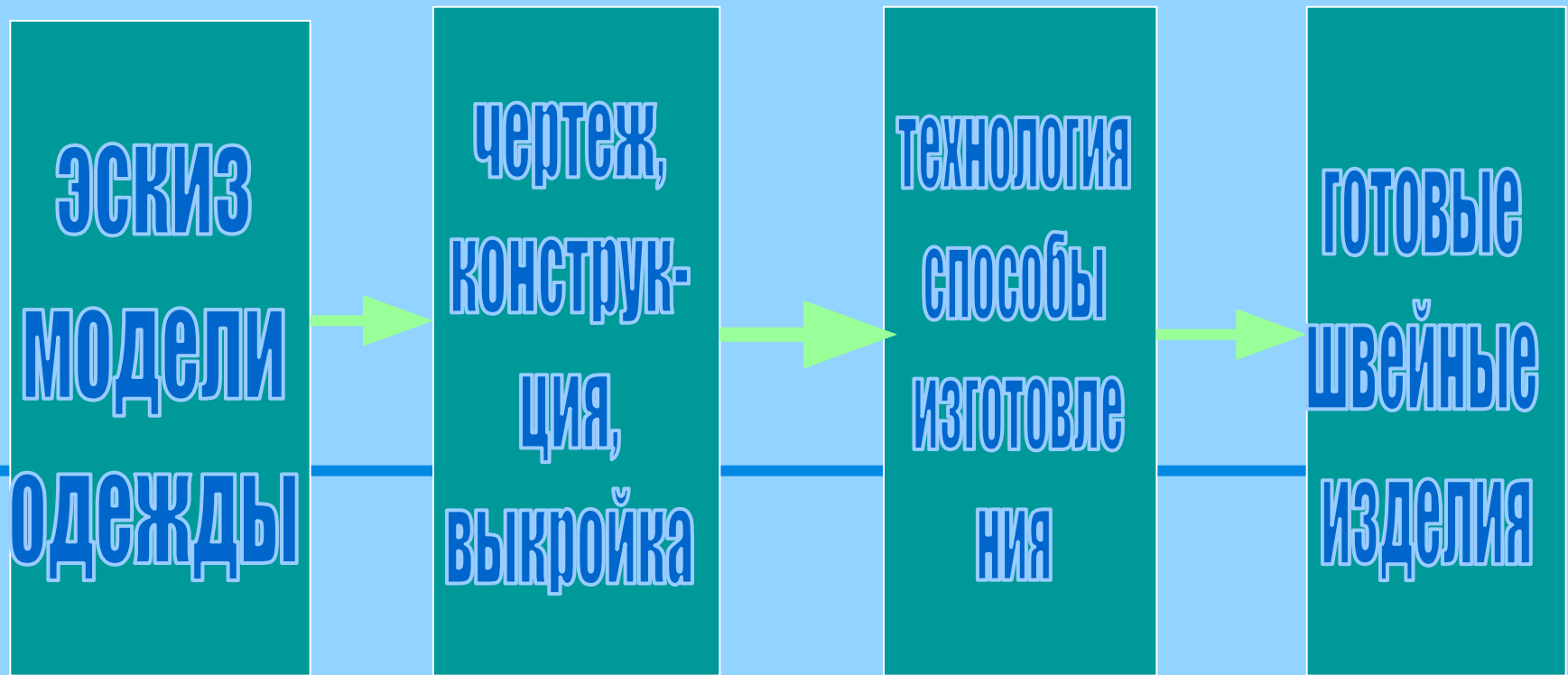


в)



г)





- Художник – модельер
- Конструктор - модельер
- Технолог швейного производства
- Оператор швейного оборудования

Моделирование.

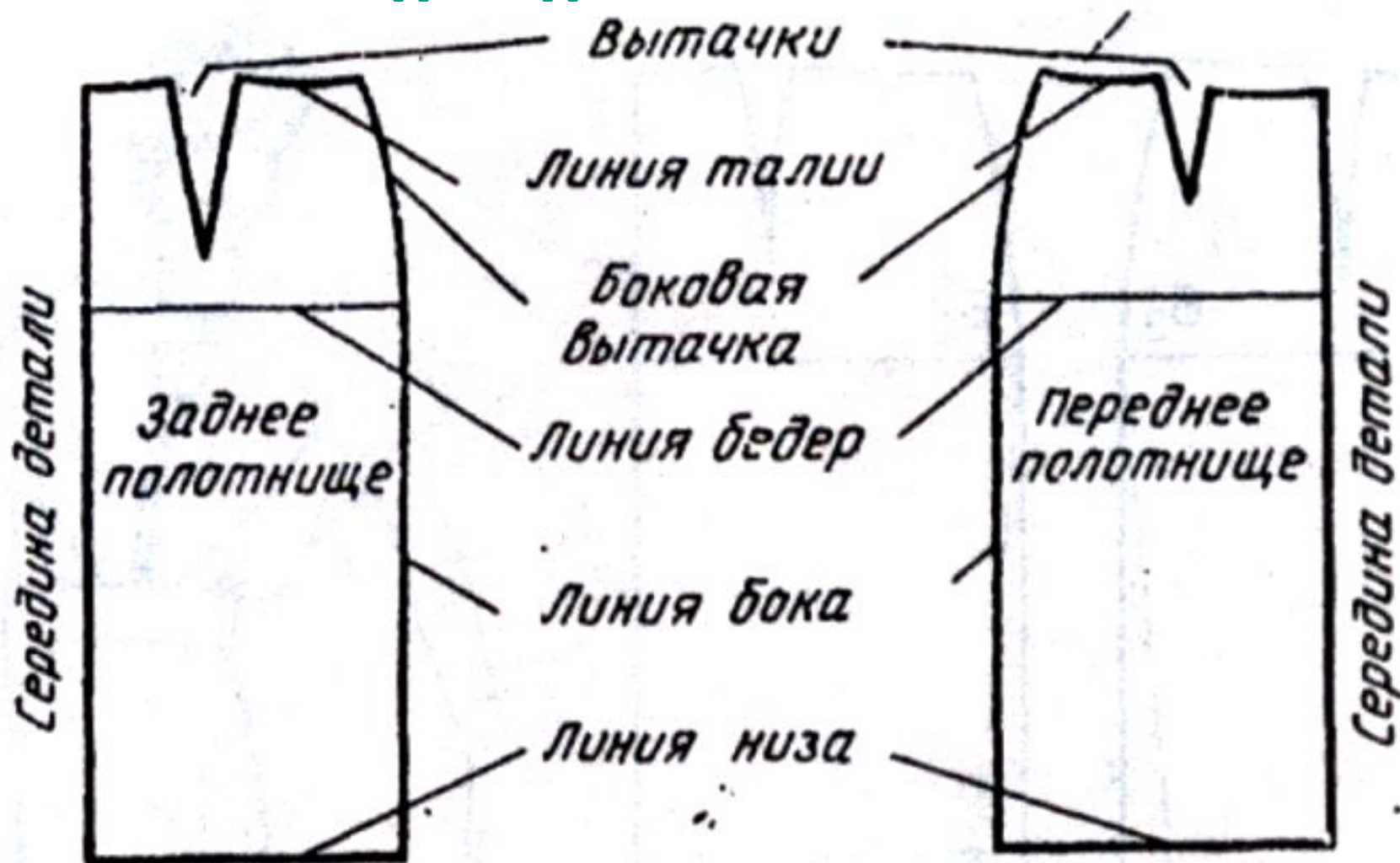
Художник - модельер.

Цель - придумать новую модель и воплотить в эскизе.



КОНСТРУКТОР - МОДЕЛЬЕР.

Цель - воплотить идеи художника в чертежи, выкройки, лекала.



мода от "кутюр" - высокая мода.

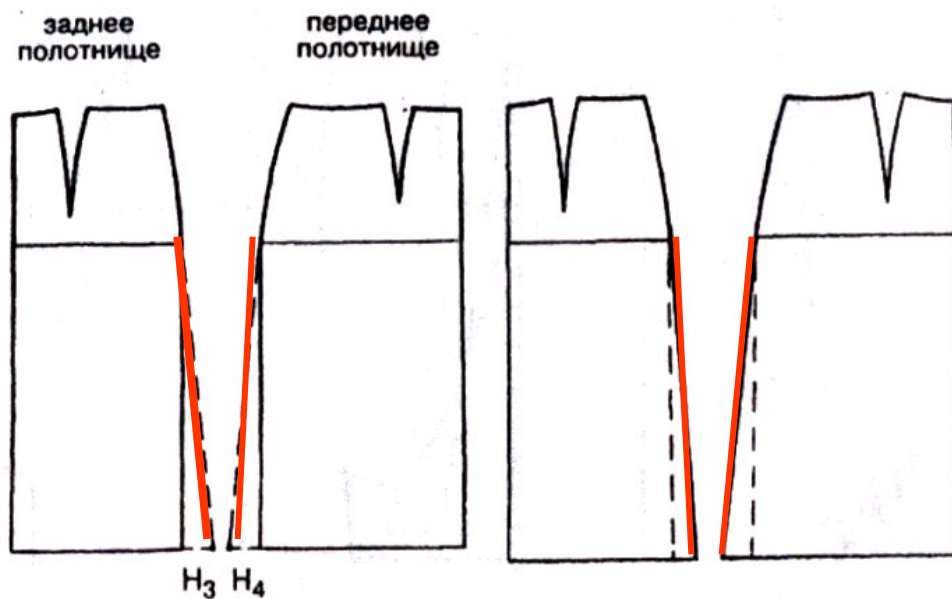
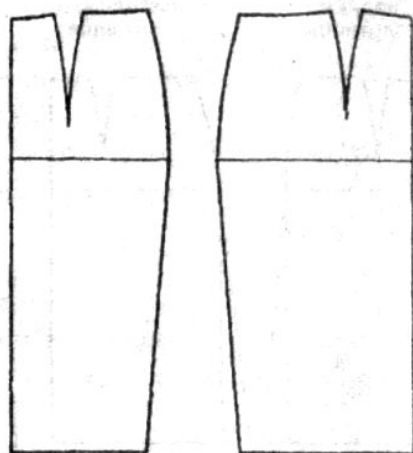
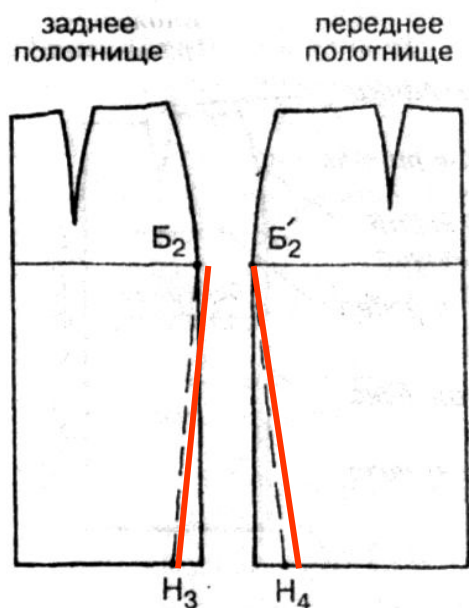
Вячеслав
Зайцев

Валентин
Юдашкин

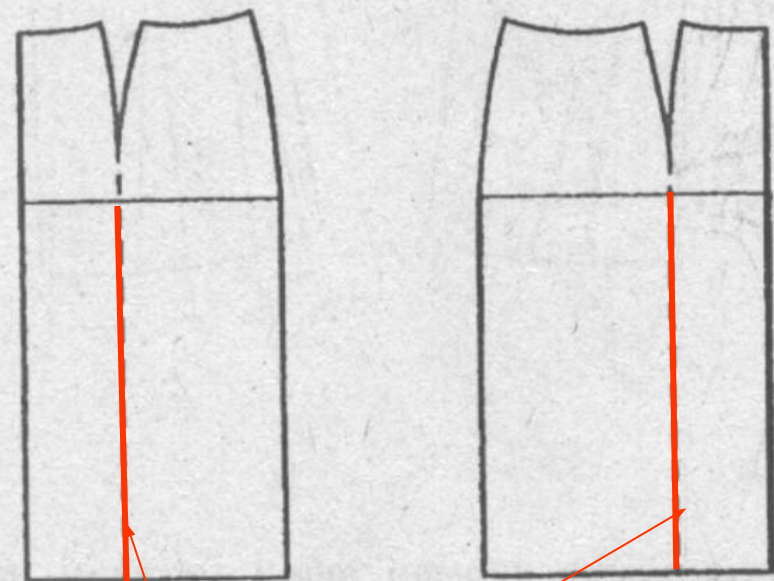


Модели юбок с кокеткой: а — расширенная книзу с кокеткой спереди; б — с кокеткой и встречной складкой спереди; в — с карманами и односторонними складками спереди

моделирование прямой юбки, расширение или сужение юбки по линии низа.

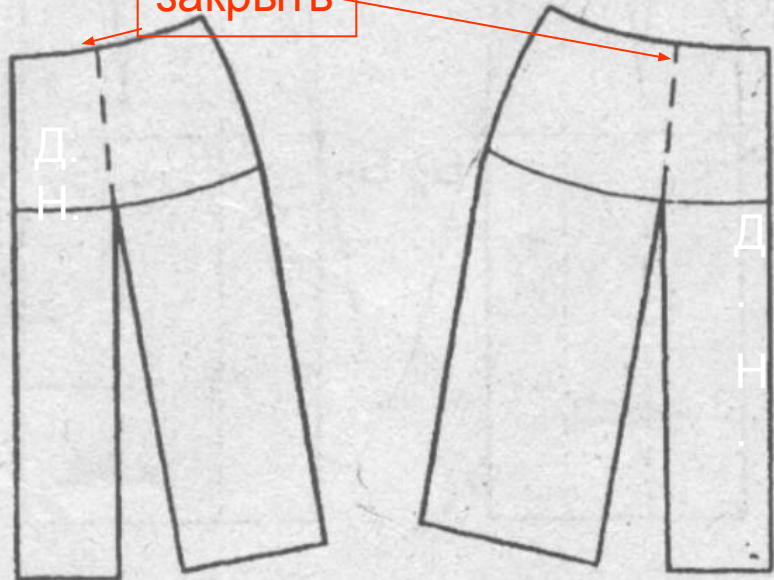


расширение юбки методом закрытия вытачек.

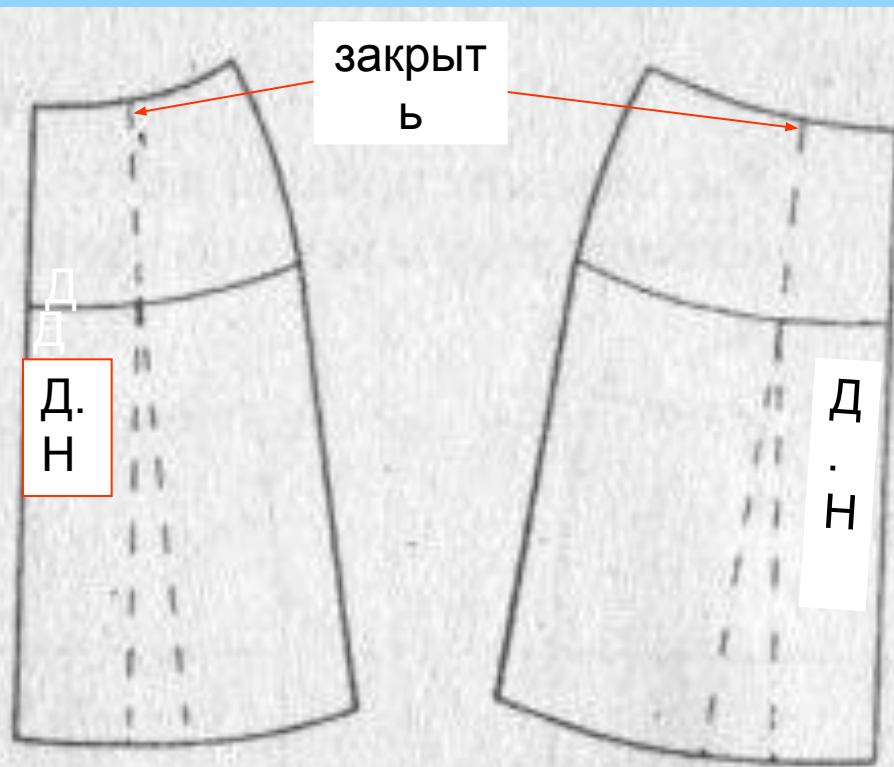


разрезать

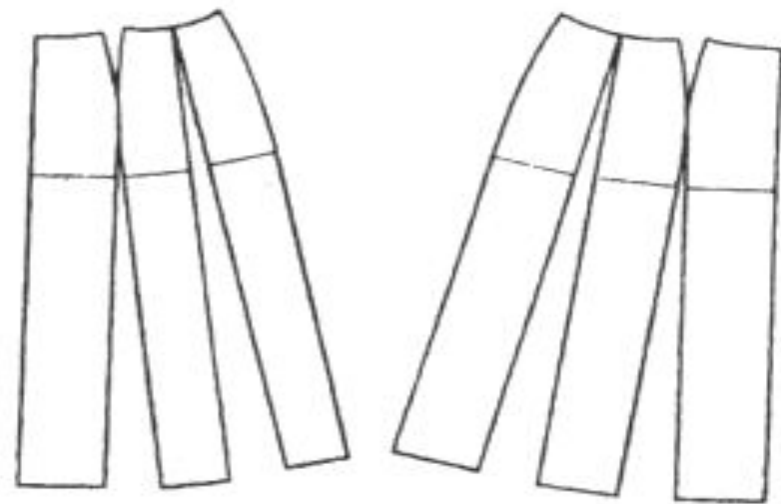
закреть



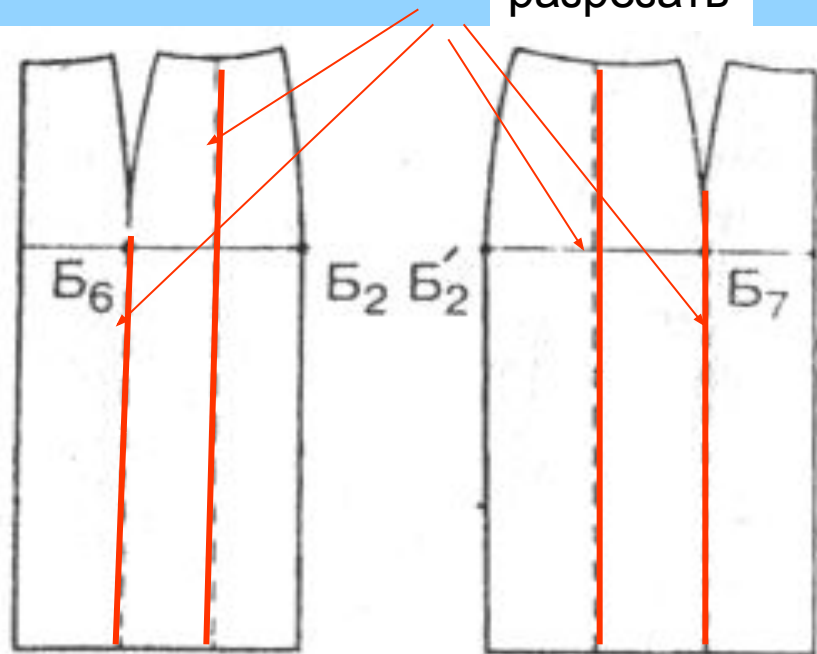
закр
ь



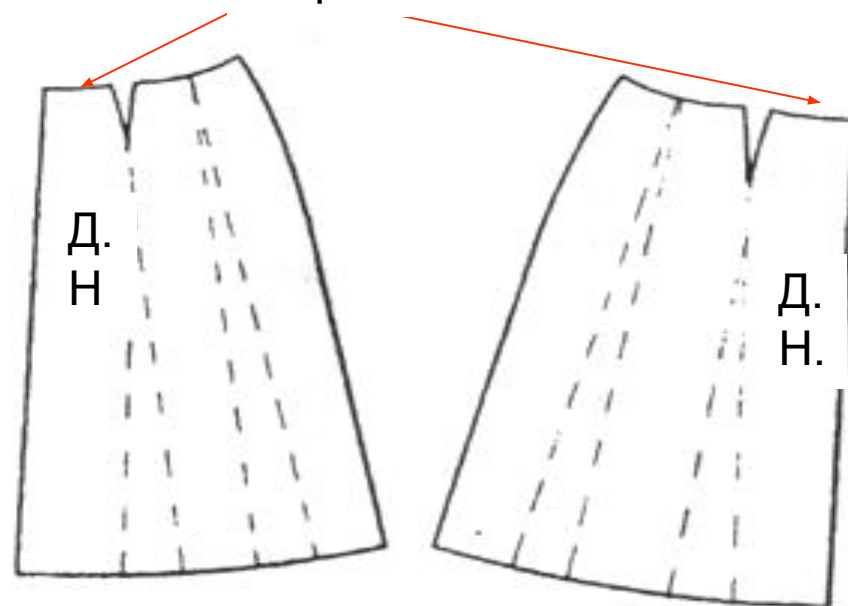
Расширение юбки методом частичного закрытия вытачки и дополнительного разреза.

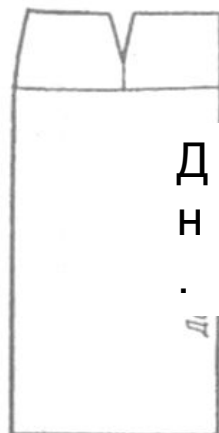


разрезать



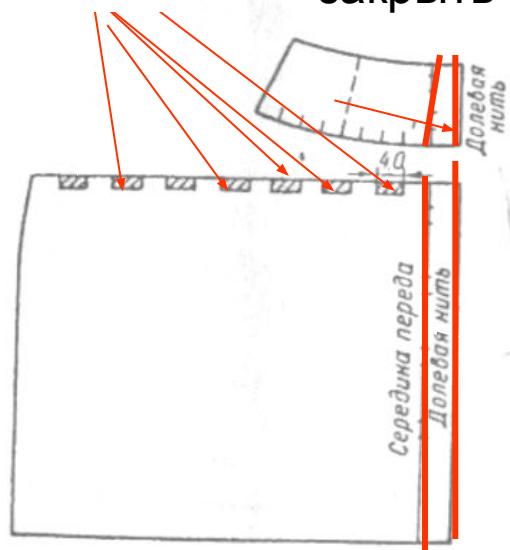
заккрыть





складки

закрывать



МОДНЫЕ

ЮБОК

СКОРЕТКАМИ

посередине изделия

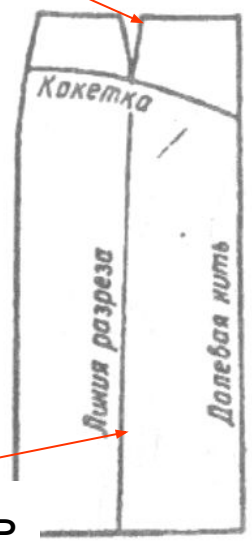
застежка

на пуговицах

Середина
модели

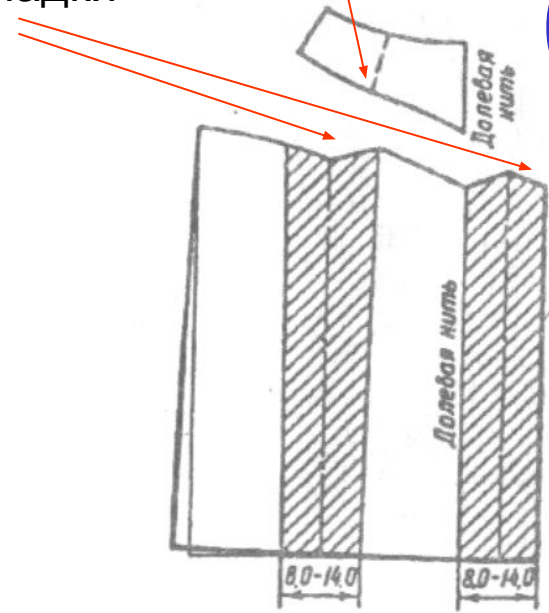


закрывать



разрезать

раздвинуть кокетка
складки

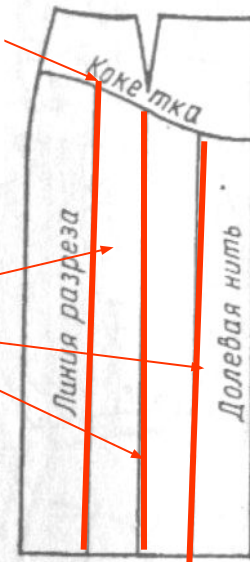


юбка с кокеткой
удлиненной спереди
по центру встречная складка
на уровне вытачек-
односторонние складки.

Юбка с кокеткой
сложной овальной формы
из под кокетки
выходят мягкие складки
юбка
заужена к низу.



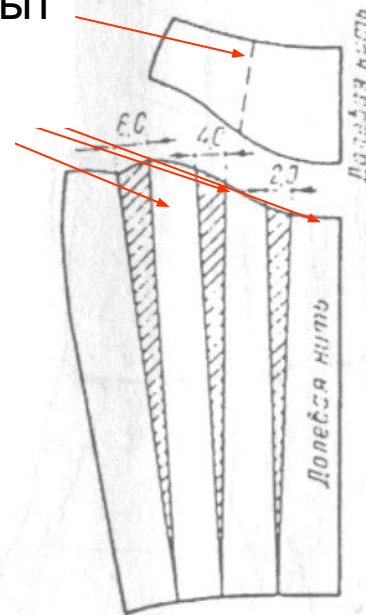
КОКЕТКА



разрезать

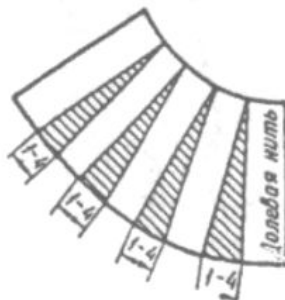
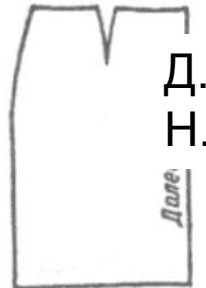
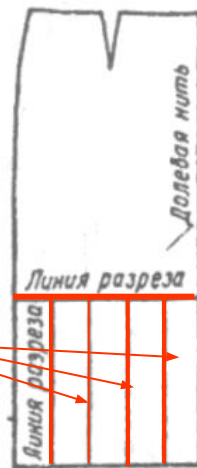
закрывать

ра...
нуть





Разрезать
раздвинуть



**МОДЕЛИРОВАНИЕ ЮБОК
с оборками.
юбка прямая с
оборкой по низу.**

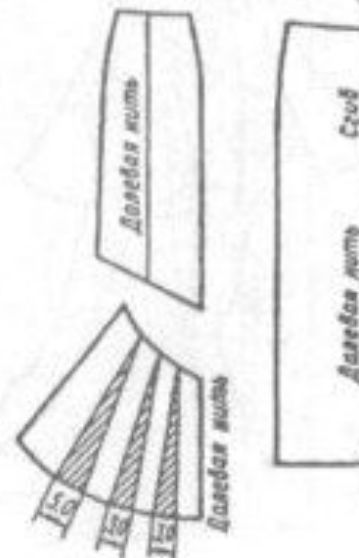
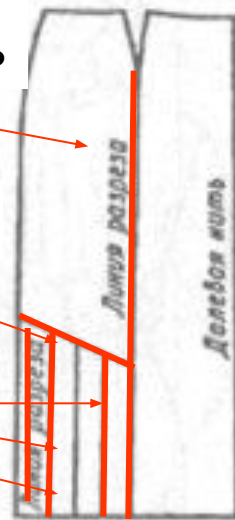
юбка прямая
с рельефными линиями
по боковым частям
внизу подрезы
с оборками.



Разрезать
раздвинуть

отрезать

Разрезать
раздвинуть



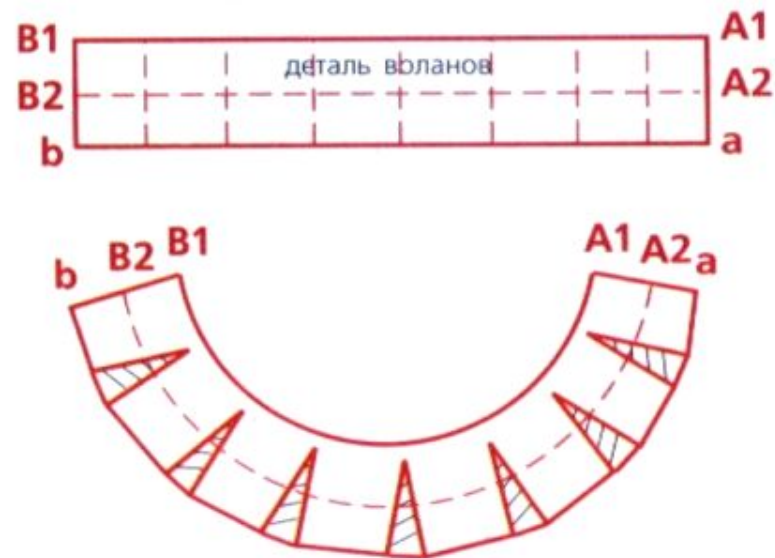
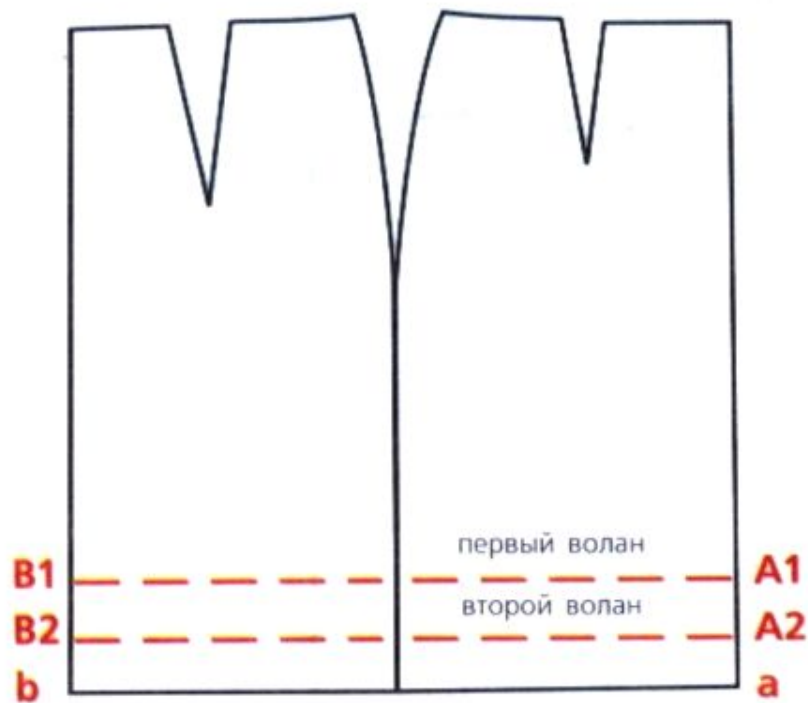


Юбка с воланами.
Для нарядных юбок
можно запроектировать
2-3 и более воланов.

ЮБКА С ВОЛАНАМИ (Рис. 9)

Варианты расположения воланов могут быть разнообразными. Воланы можно расположить по линии низа, наклонно по полотнищам и т.д. Для нарядных юбок можно запроектировать 2-3 и более воланов.

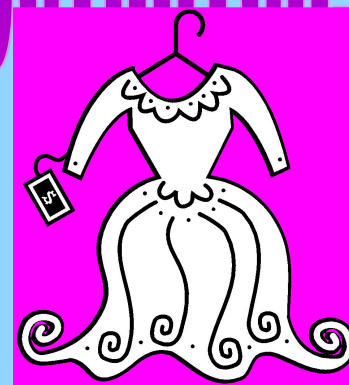
От линии низа переднего и заднего полотнищ откладываем длину волана (например, 10 см, $aA1 = bB1 = 10$ см) (Чертеж 8а). Отрезаем полученную деталь и размечаем на ней линии фалд. Разрезаем деталь по намеченным линиям и раздвигаем на необходимую величину. Для построения второго волана на отрезной детали откладываем 5-6 см от линии низа и проводим параллельную линию (Чертеж 8б).



В человеке все должно быть прекрасно-
и лицо, и душа, и одежда, и мысли.

"Нужно быть, а не казаться!" А. П. Чехов.

Мода приходит и уходит, а стиль остается



Думайте, ищите, дерзайте!
Ваш образ в ваших руках!

Практическая работа.

Выполните моделирование юбки,
которую вы будете шить.

- Выполните эскиз юбки
- Сделайте описание фасона юбки
- Выполните моделирование.

Практическая работа
«Моделирование юбки по эскизу
и описанию модели».

Порядок выполнения работы:

1. На чертеж основы прямой юбки (1:4) нанесите линии фасона.

Выполните моделирование.

2. Изготовьте из цветной бумаги лекала для раскладки на ткани.

3. Нанесите на лекала необходимые надписи для раскроя.

Описание модели:

юбка прямая расширенная
книзу

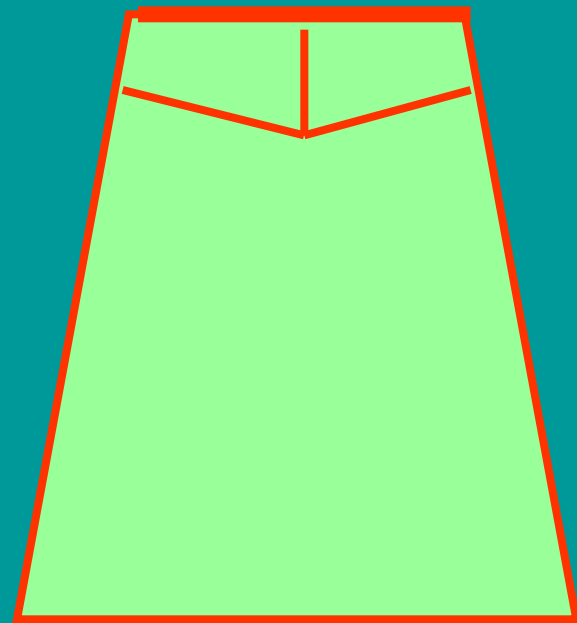
за счет полного закрытия
вытачек.

На переднем и заднем
полотнище

-фигурные кокетки.

Застежка на тесьму молния в
боковом шве.

Линия талии обработана
корсажной лентой.



Карта пооперационного контроля практической работы по моделированию.

Критерии контроля.

- Определение линии кокетки переднего полотнища
- Определение линии кокетки заднего полотнища
- Название деталей
- Количество деталей
- Направление нити основы
- Припуски на обработку
- Определение линий сгиба.

Закрепление.

1. Что такое моделирование?
2. Чем занимается художник – модельер?
3. Чем занимается конструктор – модельер?
4. Что учитывает разность мерок С.б. и С.т. в конструкции прямой юбки?
5. Отметьте знаком «+» все правильные ответы.
На выкройках швейных изделий следует указывать:
 - а) « » направление долевой нити:
 - б) « » направление уточной нити:
 - в) « » припуски на обработку швов:
 - г) « » сгибы ткани:
 - д) « » вид ткани:
 - е) « » количество деталей:
 - ж) « » лицевую и изнаночную стороны:
 - з) « » расположение накладных деталей.

Подведение итогов.

1.Выставление оценок.

2. Самоконтроль, взаимоконтроль выполненной работы.

Домашнее задание.

Принести:

Ткань, мел, иголки, нитки, ножницы.