

Тема урока:

«Моделирование юбки»



**Учитель технологии МОУ сош №1
Новикова Татьяна Григорьевна**

Цель: научить учащихся выполнять различные модели юбок

Задачи:

Воспитательные: способствовать воспитанию интереса к теме; воспитывать аккуратность в работе.

Образовательные: способствовать формированию и развитию представлений о видах одежды; способствовать формированию и развитию знаний об истории возникновения юбки и её разновидностях, правилах конструирования и моделирования; способствовать формированию умений и навыков измерения фигуры человека, построение чертежей и схем моделирования.

Развивающие: способствовать развитию пространственного воображения; способствовать развитию глазомера; способствовать развитию творческих, организаторских способностей.

Из истории моды: юбки

Людам не сразу пришло в голову разделить одежду на мужскую и женскую, тысячелетиями в этом не видели нужды. У зарождавшихся цивилизаций набедренная повязка, фартук, подобие юбки почти не имели различий по полу, возрасту и положению. Но эволюция быта, нравственных, эстетически, этических и религиозных представлений изменили одежду.





В русский язык слово «юбка» попало из польского, а в него, в свою очередь, из немецкого. В истории юбки мы опять находим подтверждение тому, что почти все сословия не упускали случая, чтобы даже с ее помощью подчеркнуть значимость своей персоны. Придворный статус определял длины шлейфов: королеве - 11 локтей, дочерям королевского дома - 9, дальним королевским родственницам -7, герцогиням - 3. Но самый внушительный шлейф был у коронационного платья все той же Екатерины 11 - длиной 70 метров и шириной 7 метров, его несли 50 пажей.



В средние века юбка представляла собой присборенное у горла и подпоясанное в талии одеяние длиной до колен. Носили ее как мужчины, так и женщины.



Начиная с XVв. Женская готическая юбка разделилась на лиф и собственно юбку в современном понимании. Покрой ее отражался на манере движения женщин. Так, принятая в XVв. юбка с длинным шлейфом, заставляла женщин при ходьбе отклонять торс, выставляя живот.



В XVIв. Состоятельные женщины одевались в массивные, тяжеловесные одежды, которые шили из сукна, дорогих парчовых и бархатных тканей. На бедра надевали кринолин – каркас из нескольких уменьшающихся в диаметре металлических кругов, висящих на кожаных ремнях, что сообщало юбке подвижность и коническую форму.





В последней трети этого столетия появляются фижмы, плоским колесом опоясывающие талию. Достигалось это надеванием стеганого валика под юбку и собранной из ткани платья фрезой, располагающейся на талии.





В XVIIв. Женщины носят вертюгадены – особого рода «Бочарные» обручи вокруг талии. Темные ткани верха контрастируют с зелеными и красными нижними юбками, выглядывавшими из-под подогнутой верхней.

В XVIIIв. Появляются преимущественно гладкие юбки с большим количеством украшений: оборок, цветочных гирлянд, кружев, драпировок.



До 40-х г.г. XIXв. Юбка кроится из 3 или 5 полотнищ, натягивается спереди и слегка присборивается на боках. Боковые швы скашиваются и уходят на спину. Стан заключен в узкий корсет и как стебель опускается на чашечку цветка юбки.



В середине XIXв. Появляются юбки с кринолинами, украшаются воланами, зубчиками, расшивками, тесьмой, кружевом, узорными лентами, бархатными отделками.



Во второй половине XIXв. На смену кринолину приходит нижняя юбка с оборками и подушка турнюр. На последней драпируется собранная мешком и положенная в несколько слоев ткань.



В конце прошлого столетия женщины затягиваются в корсет до бедер, а стан плавно переходит в драпированный трен, напоминающий русалочий хвост, поэтому часть юбки лежит на полу.





В начале XXв. С появлением силуэта «модерн» юбка кроится расклешенная сзади с удлиненным передом.

В 20-х годах в моду вошли юбки, расширяющиеся от бедер, а длина их заметно сокращается. Десятилетия спустя появились юбки из одного полотнища, застегивающиеся на левом боку, которые носили женщины всех возрастов. Длина юбки доходила до щиколотки. В 40-е г.г. юбки снова поднимаются до колена.



Еще в XIX в. Юбка была преобладающим видом поясной одежды в южных губерниях России, в Белоруссии и во многих странах Западной Европы . В южных губерниях России была распространена юбка в сборку из домотканой шерстяной клетчатой ткани . Разнообразные варианты юбок встречаются в народных костюмах.



В наши дни характерны разнообразные формы юбок: прямые, расширенные книзу, широкие, узкие, в складку, в сборку, из клиньев, короткие и длинные, юбки-брюки, юбки на бретелях, юбки на кокетках и др.

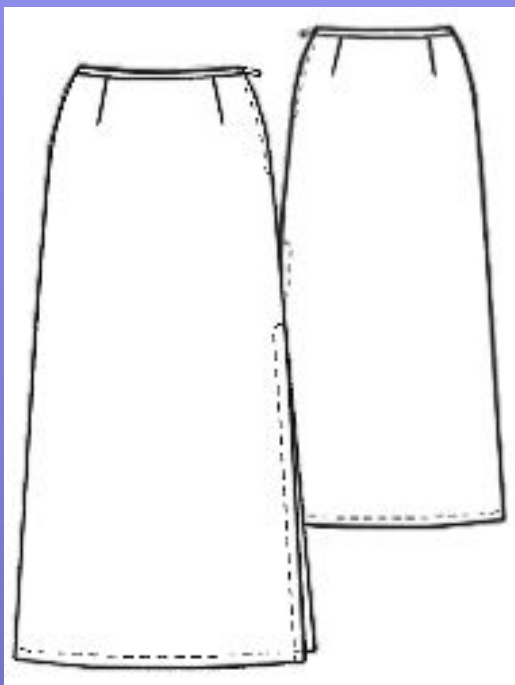


Этапы моделирования:

1. Выполняем эскиз модели
2. Обводим трафарет основы юбки
3. Наносим модельные линии с эскиза на чертеж
4. Делаем готовую выкройку из бумаги.

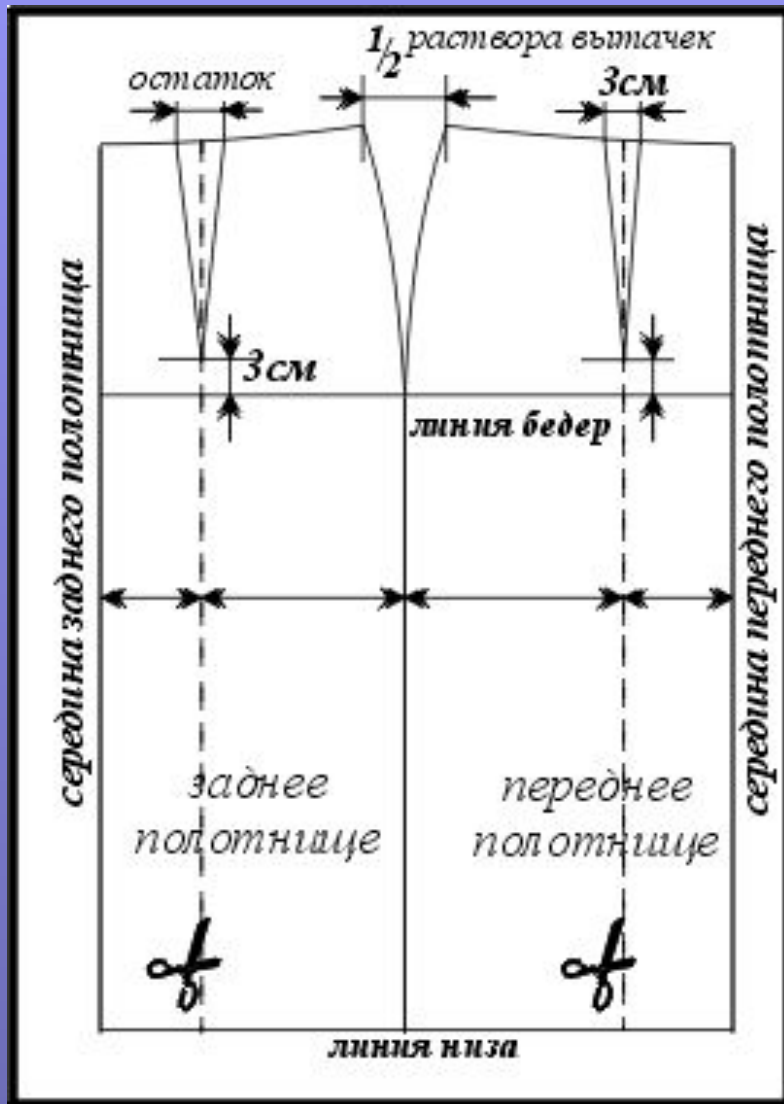
Модель №1

Юбка расширенная книзу.



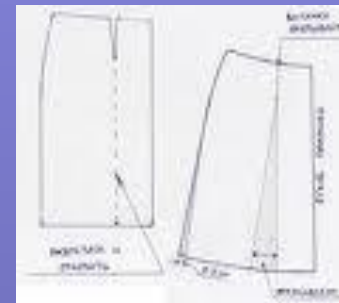
Юбка с небольшим расширением по линии низа сохраняет классические линии. Если юбка планируется не из эластичной ткани, то при длине такой юбки свыше 60 см рекомендуется предусмотреть разрез или шлицу, чтобы сохранить свободу движения. Современные тенденции кроя тяготеют к раскрою по косой, при котором неэластичные материалы приобретают приятную пластичность и легкие эластичные свойства. Скроенные по косой юбки особенно мягко облегают бедра и к тому же отличаются большей комфортностью по сравнению с юбками, раскроенными по долевой нити.

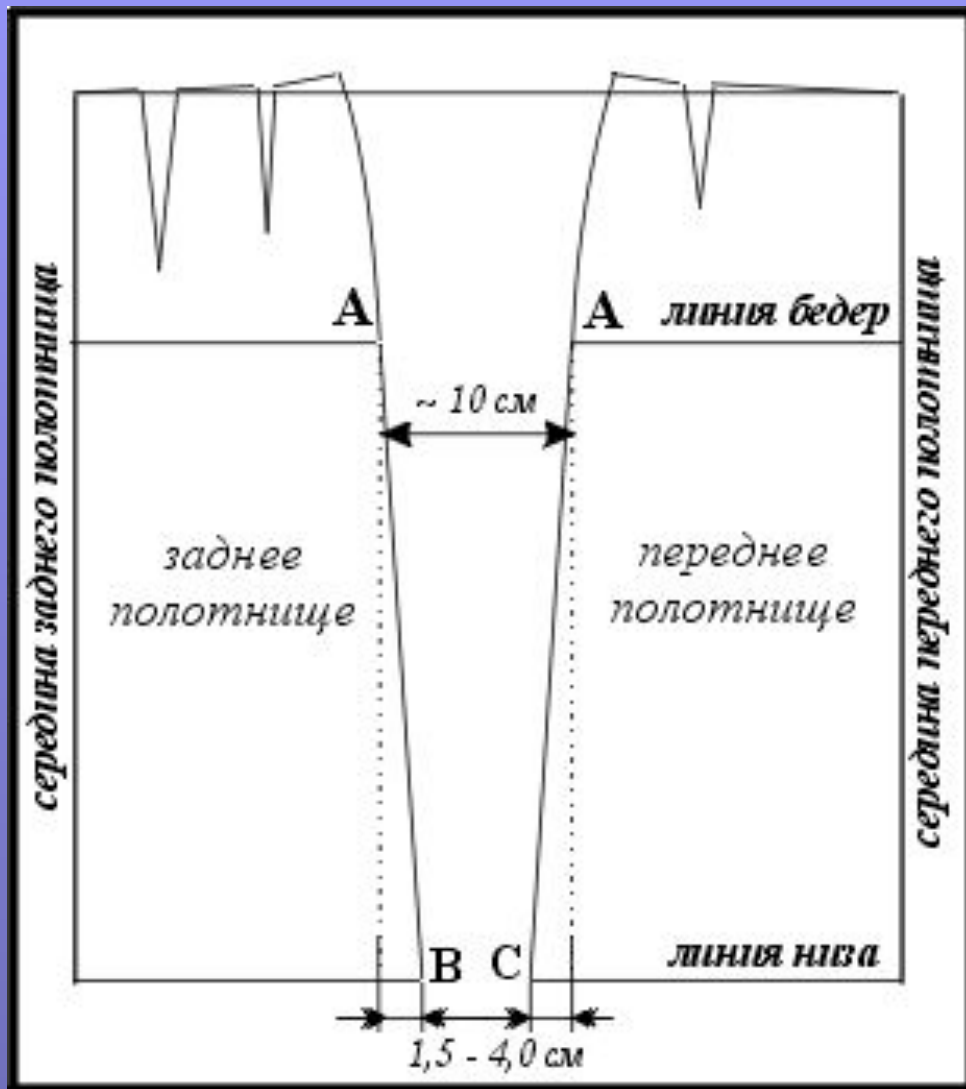
Способы расширения юбки книзу:



1. За счет закрытия вытачек:

- А) продлить осевую вытачек
- Б) по полученной линии разрезать
- В) вытачки закрыть





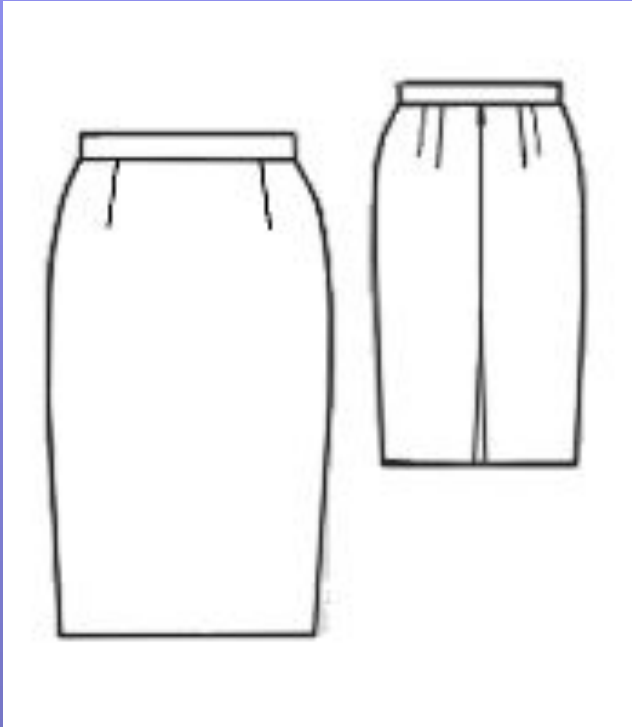
2. За счет прибавки к линии низа

А) к линии низа по боковому шву прибавить от 1.5 до 4.0 см

Б) полученную точку соединить с линией бедер.

Модель №2

Зауженная книзу юбка

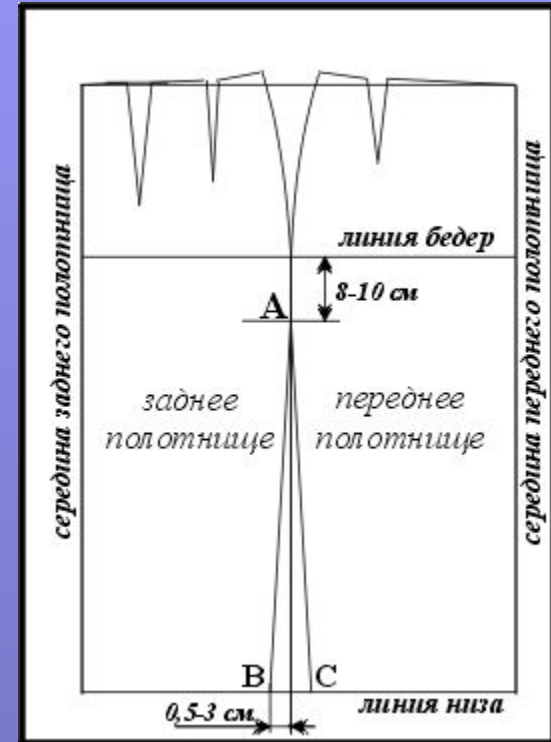


Юбка, немного зауженная книзу, считается классической, поскольку никогда не выходит из моды. Чем длиннее юбка, тем больше ее можно заузить. Как правило, в таких юбках делают длинный разрез в заднем среднем шве, чтобы сохранить свободу движения.

Зауженные книзу юбки целесообразно раскраивать прямыми и зауживать только при примерке. Для моделирования используйте лекало прямой юбки

Построение бокового среза

Переведите чертеж прямой юбки на чистый лист бумаги. Удлините юбку до желаемой величины. Отложите по линии низа от боковых срезов в сторону полотнища величину заужения (точки В, С). Эта величина в значительной мере зависит от длины модели

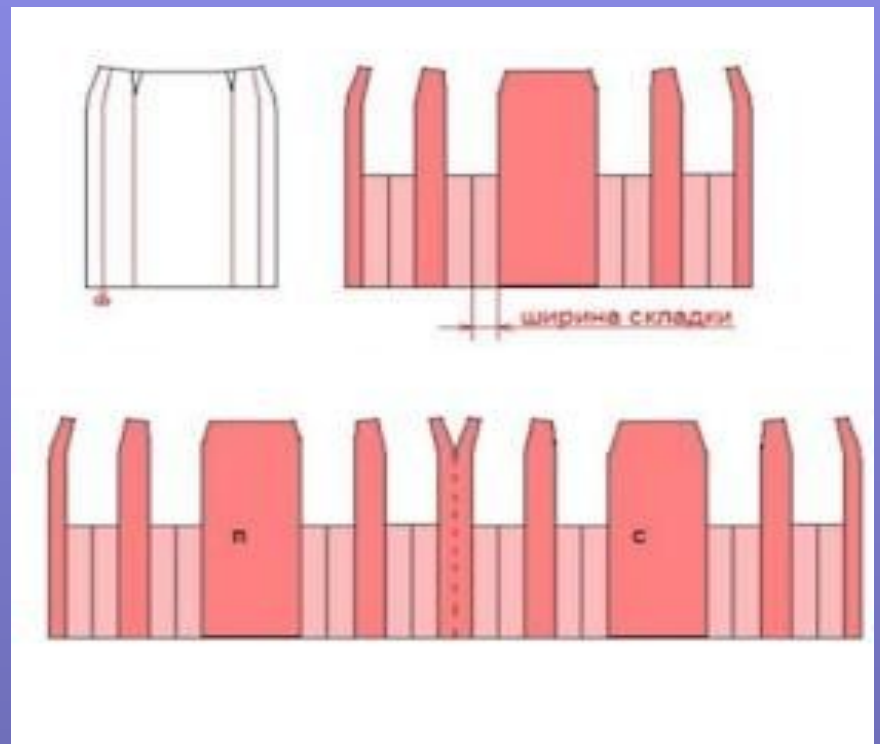


длина юбки, см	40	50	60	70	80	90
величина заужения, см	1	1,5	2	2,3	2,6	3

Модель №3

Прямая юбка со складками

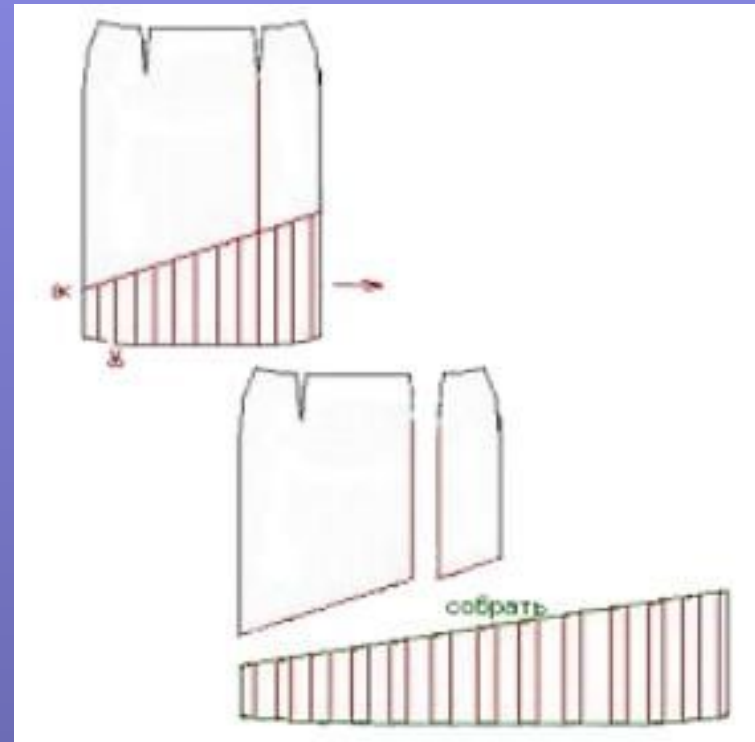
1. На выкройке основы отметить место расположения будущих складок.
2. Выполнить раздвижку на необходимую ширину (вернее, глубину складок).



Модель №4

Прямая юбка с ассиметричными складками по низу

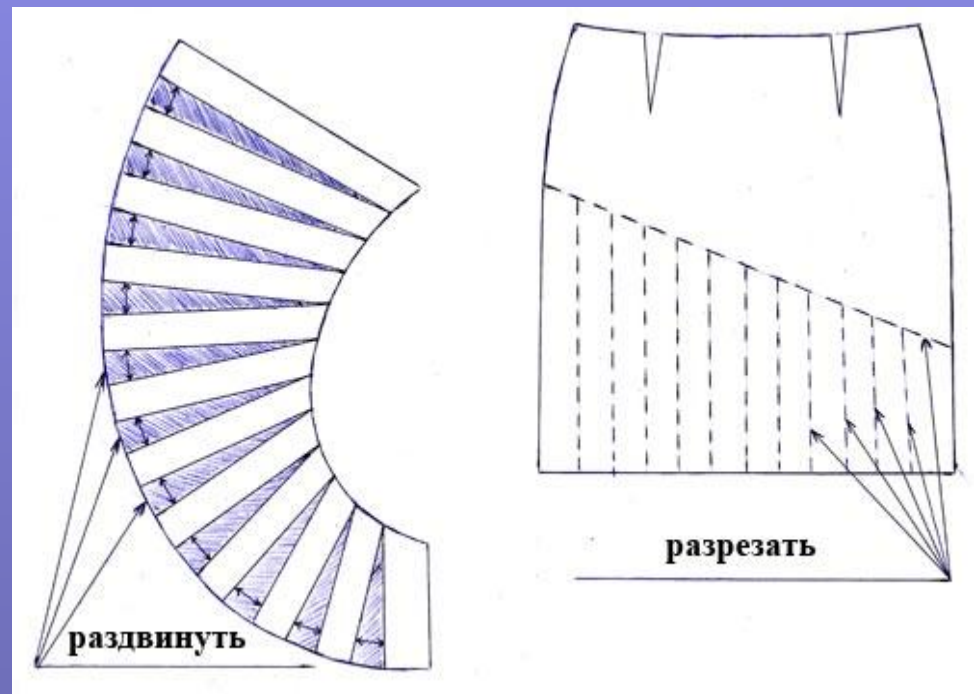
1. На выкройку-основу нанести фасонные линии.
2. Разрезать основу, верхнюю часть разделить на две, которые будут соединяться рельефным швом. Нижнюю часть выкройки разрезать на полоски и раздвинуть на необходимую ширину сборки. В этой юбке достаточно будет удлинить линию сборки в 2 раза.



Модель №5

Юбка с косым воланом

1. На выкройку-основу наносим модельные линии
2. Затем чертим вертикальные линии по этому волану. Чем больше линий будет, тем аккуратнее и удобнее будет вам нарисовать основу.
3. Разрезаем линии не доходя до конца на 2-3 мм.
4. Раздвигаем полоски и оформляем волан.
Для того, чтобы он лучше смотрелся на юбке, раскладывайте его на ткани по косой линии.



Домашнее задание

1. Зарисовать модель юбки, используя журналы мод.
2. Выполнить описание юбки.
3. Промоделировать основу юбки по зарисованной модели.
4. Подобрать ткань и цветовую гамму юбки.

Источники:

- 1. Журнал «Школа и производство»**
- 2. «Технология. Поурочные планы по учебнику под редакцией В.Д.Симоненко» автор-составитель О.В.Павлова; Волгоград, издательство «Учитель»**
- 3. «Технология», Крупская Ю.В., Лебедева Н.И. и др. под ред. Симоненко В.Д., издательство «ВЕНТАНА-ГРАФ»**
- 4. Интернет**