

# Как одевались в старину

Экспозиция мужской и  
женской одежды  
«Древняя Русь»



# Как одевались в старину



Русская Одежда с XIV до XVIII столетия,  
ФЕРЕЗЬ И ШАПКА.

- Старинная одежда русской знати по своему покрою в общем имела сходство с одеждой людей низшего класса, хотя сильно отличалась по качеству материала и отделке. Тело облегалась широкая, не доходившая до колен рубаха из простого холста или шелка, смотря по достатку хозяина. У нарядной рубахи, обычно красного цвета, края и грудь вышивались золотом и шелками, вверху пристегивался серебряными или золотыми пуговицами богато украшенный воротник (он назывался «ожерельем»). В простых, дешевых рубахах пуговицы были медными или заменялись запонками с петлями. Рубаха выпускалась поверх исподнего платья. На ноги надевались короткие порты или штаны без разреза, но с узлом, позволявшим стянуть или расширить их в поясе по желанию, и с карманами (зепью). Штаны шились из тафты, шелка, сукна, а также из грубой шерстяной ткани или холста.
- Поверх рубахи и штанов надевался узкий безрукавный зипун из шелка, тафты или крашенины, с пристегнутым узким маленьким воротником (обнизью). Зипун доходил до колен и служил обычно домашней одеждой.
- Обыкновенным и распространенным видом верхней одежды, надевавшейся на зипун, являлся кафтан с достигавшими до пят рукавами. В нарядных кафтанах за стоячим воротником прикреплялось иногда жемчужное ожерелье, а к краям рукавов пристегивалось украшенное золотым шитьем и жемчугом: «запьястье»; полы обшивались тесьмой с кружевом, расшитым серебром или золотом. Среди кафтанов различали по их назначению: столовые, ездовые, дождевые, «смирные» (траурные). Зимние кафтаны, сделанные на меху, назывались «кожухами».
- На зипун надевалась иногда «ферязь» (ферезь), которая представляла собой верхнюю одежду без ворота, доходившую до лодыжек, с длинными, суживающимися к запястью рукавами; она застегивалась спереди пуговицами или завязками. Зимние ферязи делались на меху, а летние — на простой подкладке. Зимой под кафтан надевали иногда безрукавные ферязи. Нарядные ферязи шились из бархата, атласа, тафты, камки, сукна и украшались серебряным кружевом.
- Самой нарядной одеждой считалась меховая шуба. Ее не только надевали, выходя на мороз, но обычай позволял хозяевам сидеть в шубах даже во время приема гостей. Простые шубы делались из овчины или на заячьем меху, выше по качеству были куницы и беличьи; знатные и богатые люди имели шубы на собольем, лисьем, бобровом или горностаевом меху. Шубы покрывались сукном, тафтой, атласом, бархатом, обьярью или простой крашениной, украшались жемчугом, нашивками и застегивались пуговицами с петлями или длинными шнурками с кистями, на конце. «Русские» шубы имели отложной меховой воротник. «Польские» шубы шились с узеньким воротом, с меховыми обшлагами и застегивались у шеи только запоною (двойной металлической пуговкой).



# Как одевались в старину



- Верхней женской одеждой служил длинный суконный опашень, имевший сверху донизу длинный ряд пуговиц — оловянных, серебряных или золотых. Под длинными рукавами опашня делалась под мышками прорези для рук, кругом шеи пристегивался широкий круглый меховой воротник, прикрывавший грудь и плечи. Подол и проймы опашня украшались расшитой тесьмой. Широко распространен был длинный сарафан с рукавами или же без рукавов, с проймами; разрез спереди застегивался сверху донизу пуговицами. На сарафан надевалась телогрея
- На голове замужние женщины носили «волосники» в виде маленькой шапочки, которая у богатых женщин делалась из золотной или шелковой материи с украшениями на ней. Сверх волосника голову покрывали белым платком (убрусом), концы которого, украшенные жемчугом, завязывались под подбородком. При выходе из дома замужние женщины надевали «кику», окружавшую голову в виде широкой ленты, концы которой соединялись на затылке; верх покрывался цветной тканью; передняя часть — очелье — богато украшалась жемчугом и драгоценными камнями; очелье могло отделяться или прикрепляться к другому головному убору, смотря по надобности. Спереди к кике подвешивались спадавшие до плеч жемчужные нити (поднизи), по четыре или по шесть с каждой стороны. Выезжая из дома, женщины поверх убруса надевали шляпу с полями и со спадавшими красными шнурами или черную бархатную шапку с меховой оторочкой.
- Кокошник служил головным убором и женщинам и девушкам. Он имел вид опахала или веера, прикрепленного к волоснику. Очелье кокошника вышивалось золотом, жемчугом или разноцветным шелком и бисером.
- Женщины и девушки всех слоев населения украшали себя серьгами, которые были разнообразны: медные, серебряные, золотые, с яхонтами, изумрудами, «искрами» (мелкими камушками). Серьги из цельного драгоценного камня были редкостью. Украшением для рук служили браслеты с жемчугом и камнями, а на пальцах — перстни и кольца, золотые и серебряные, с мелким жемчугом.





# Панёва



- Панёва (понёва, понява, поня, понька) — женская шерстяная юбка, которую носили крестьянки. Представляет собой поясную одежду из трёх и более частично сшитых кусков ткани из шерсти, специально изготовленных на ткацком стане.
- Панёва является древним видом женской одежды, её носили в комплексе с кичкой и особой нагрудной и плечевой одеждой. Это одежда преимущественно замужних женщин, девушки надевали её по достижении половой зрелости, а иногда и во время свадебного обряда.
- Панёвы различаются по крою и расцветке. По покрою различаются панёвы распашные, открытые спереди или сбоку и с прошвой, глухие. Оба типа присущи областям южной России. В Смоленской губернии среди распашных панёв различаются растополка, у которой одно полотнище располагается спереди и два сзади, так что открытыми оказываются оба бока, и разнополка, состоящая из трех полотнищ разной длины, из которых короткое располагается справа, а треть первого и третьего полотнищ носили с подтыком — отворачивали и перекидывали через пояс.



# Сарафан



- Сарафан — народная русская женская одежда. Платье, чаще всего без рукавов. Сарафаны различались по тканям и покрою. Сарафаны носились в центральной и Восточной Европе.
- Формы и стили изготовления сарафанов менялись из века в век, с севера на юг, от крестьянки до дворянки. В XIV сарафан могли носить воеводы и великие московские князья. Окончательной принадлежностью женского гардероба он стал лишь в XVII веке.
- В русских деревнях по сарафану можно было узнать о социальном статусе женщины и о настроении. Русские сарафаны состояли из множества элементов, поэтому были очень тяжелыми, особенно праздничные. Косоклинные сарафаны шили из "волосины" — шерсть овцы, сотканной в черный цвет отваром из ольхи и дуба. Различались праздничные и "буденные" сарафаны. Праздничные на каждый день декорировались по подолу "читаном" ("гайтаном", "гайтанчиком") — тонкой в 1 см тесьмой домашней работы из красной шерсти. Верх украшался полоской бархата. Однако не только шерстяные сарафаны носились каждый день. Как легкая, домашняя одежда бытовая "саян" — прямой сарафан из сатина, собранный в мелкую складку по спинке и бокам. Молодые носили "красные" или "бардовые" саяны, а пожилые — синие и черные.
- На Смоленщине косоклинный сарафан (кроме общего современного названия «сарафан») в зависимости от типа его, места бытования, покроя, материала называют по-разному: ферязь («ферзя»), сукман, сукманка, синикин, клинастик, насовка, полбумажник, китайка («титайка»).



# Рубаха



- На Руси рубашки было принято отделять вышивкой по самым «уязвимым» для злых сил местам — у ворота, по краям рукавов, на плечах, и особенно — по подолу. Вышивка выполняла роль оберега; в ней преобладали солярные символы, а также изображения птиц, особенно — петухов, которые традиционно считались охранителями, отгоняющими нечистую силу.
- В XVII и XVIII веках на сорочки по подолу пришивали кайму. В богатых рубашках по швам пришивали золотную тесьму или золотной плетенёк. Сорочка без каймы называлась чехол.
- В народном costume рубаха была верхней одеждой, а в costume знати — нижней. Дома бояре носили горничную рубаху — она всегда была шелковой.
- Цвета рубах разные: чаще белые, синие и красные (красные рубашки носили вместе с белыми портами). Носили их навыпуск и подпоясывали нешироким поясом. На спину и грудь рубахи пришивали подкладку, которая называлась подоплёка.





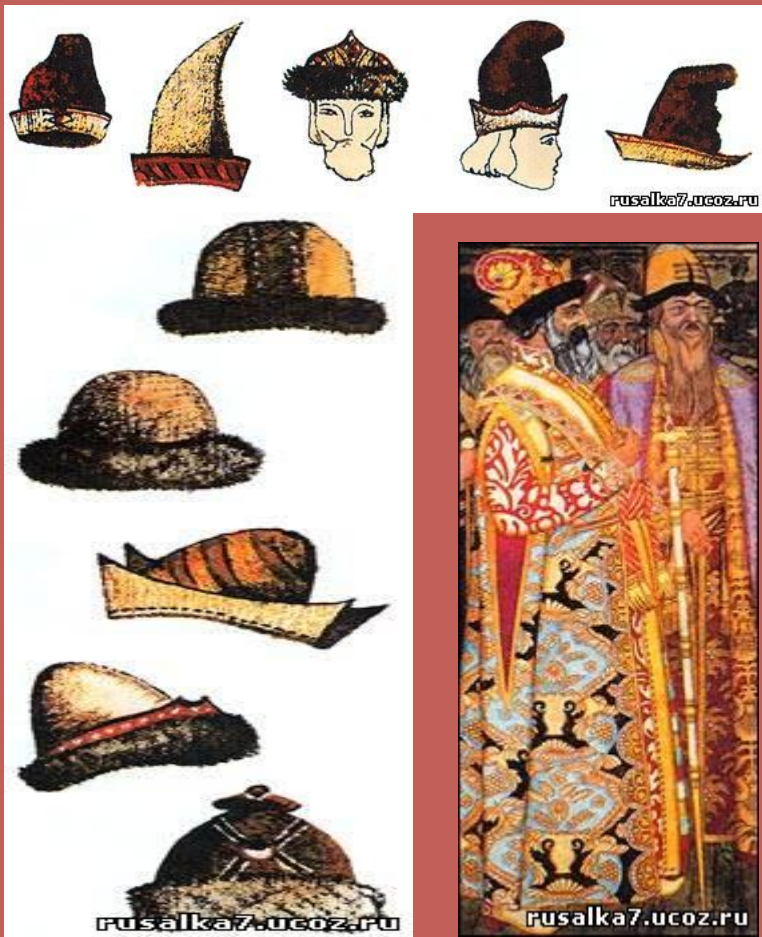
# Женские головные уборы



- В общем комплекте женского крестьянского костюма важным предметом был головной убор. На Смоленщине в комплексе с косоклинным сарафаном в конце XIX века продолжали бытовать старые, традиционные формы головных уборов: сборники, повойники, кокошники, ряски, кички, сороки, ширинки, платки «хранцуские», «пунцовки» шелковые, шали... Заготовки, отдельные части для головных уборов поступали в основном из соседней, Тверской губернии: из Торжка - бархатные и парчовые, шитые золотыми, серебряными и шелковыми нитями налобники, позатыльники; из Ржева - жемчужные и бисерные ряски... Головные уборы эти были дорогими и далеко не каждый их имел.



# Мужские головные уборы



- Шапки играли в costume большую роль. В старину мужские шапки делали с бархатным верхом яркого цвета конической или округлой формы, но обязательно с меховым околышем. Опушка из дорогого меха или даже наушники были отличительным признаком княжеских шапок.
- Со временем шапка стала символом определенного социального слоя. Именно поэтому в помещении, в гостях, на приемах и даже перед государем шапки не снимали. Чем выше шилась шапка, тем знатнее был носивший ее боярин. Такое значение слова «шапка» и доселе сохраняется в поговорке «По Сеньке и шапка». Высокие шапки означали знатность рода и сана. Приходя домой, дорогую шапку не бросали, а надевали на специальное приспособление, расписанное и являющееся украшением в доме. Оно называлось болванец.
- В XV—XVII вв. шапки русской знати были четырех видов. Богатые люди, следуя восточным обычаям, дома на бритую голову надевали маленькую, расшитую золотым шитьем, бисером и жемчугом бархатную шапочку типа круглой или четырехгранной тюбетейки. Она называлась тафьей или скуфьей. Носили такие шапочки дома и не снимали даже в церкви. Специальное постановление церковного Собора 1551 г. запрещало входить в церковь в тафьях даже богатым людям.
- Другой формой шапки был уже известный и ранее остроконечный колпак.
- Богатые носили колпаки из атласа, обыкновенно белого, с пристегнутым околышем, унизанным жемчугом и золотыми пуговками, драгоценными камнями.



# Онучи



- Онуча — длинная широкая (около 30 см) полоса ткани белого, чёрного или коричневого цвета (холщовой, шерстяной) для обмотки ноги до колена (при обувании в лапти). Такими полосами ткани оборачивали всю ступню и голень.
- Онучи, если их носили с короткой обувью или вообще без неё, подвязывали к ноге кожаными поворозами или оборами — верёвочными или лыковыми, вязанными или плетёными. Первыми пользовались в будни, вторыми (чаще белого или красного цвета) — по праздникам. Оборы обвязывали вокруг ноги крест-накрест или витками.
- Обычно летом носили холщовые (льняная или конопляная ткань) онучи, зимой — суконные (шерстяная ткань полотняного плетения) и холщовые вместе.



# Лапти



- Ла́пти— низкая обувь, распространённая на Руси в старину, но, тем не менее, бывшая в широком употреблении в сельской местности до 1930-х, сплетённая из древесного лыка (липовые, вязовые и другие) или бересты.
- Лапоть привязывался к ноге шнурками, скрученными из того же лыка, из которого изготавливались и сами лапти. Лапти носились с портянками (онучами). От лаптя вверх и вокруг голени, на манер древнегреческой сандалии, шёл лыковый шнурок, который внизу крепился за говенник лаптя и удерживал портянку от разматывания. Тем не менее при длительной ходьбе периодически приходилось переобуваться и перематывать сбившиеся портянки.
- Плетение лаптей было на Руси зимним занятием крестьян, когда не было полевых работ. Заготовкой лыка занимались в определённое летнее время года, когда лыко обладало необходимыми прочностными характеристиками.
- Новые, только что сплетённые лапти были сделаны по одной колодке и в паре не отличались левый от правого.
- Мужчине пары лаптей хватало на неделю не более. Отсюда поговорка: «В дорогу идти — пятеры лапти сплести!».



# Сапоги

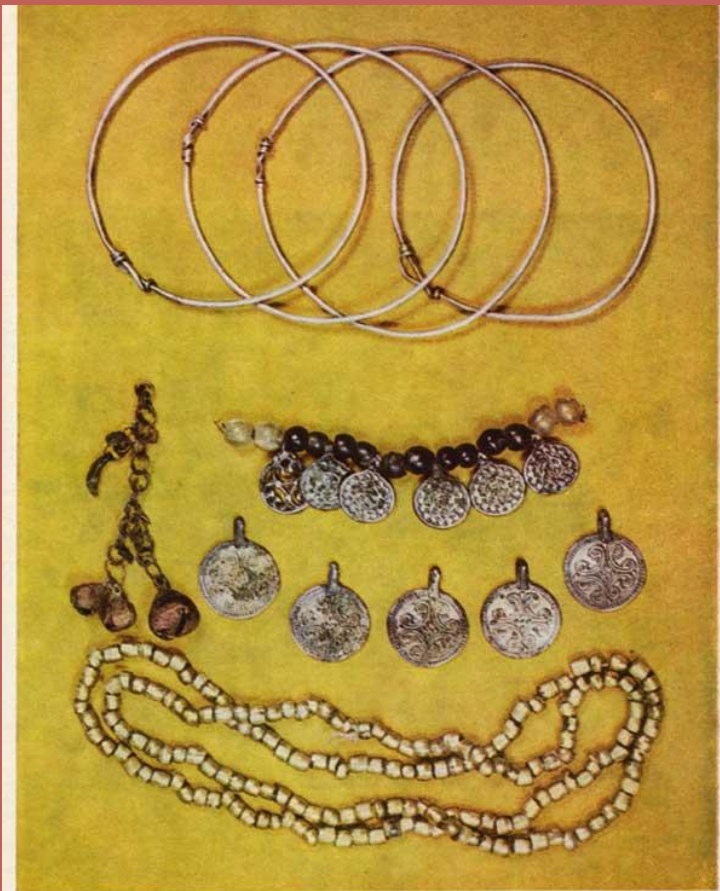


- Обувь людей с достатком составляли сапоги, чоботы, башмаки и ичетыги. Делали их из мягкой кожи козлят — сафьяна. Сапоги также делали и из юфти — толстой кожи и опойки — телячьей кожи. Так же как и ткани, кожи красили в разные цвета. Материалом для княжеской обуви служили бархат и парча. Чоботы — остроносые и загнутые сверху полусапожки на каблуках.
- Сапоги носили до колен, и они служили защитой для ног, поэтому подкладывались мягкой холстиной. В старину сапоги были без каблука и имели мягкую в несколько слоев кожи подошву, заостренный носок. Позже появился каблук и сложили поговорку: «Из-под носка соловей пролети, а вокруг пяточки — яйцо кати». Каблуки прикрепляли железными или серебряными скобами, а подошвы — гвоздями. Спереди сапог был обыкновенно выше, чем сзади, швы располагались по бокам. Кроилась обувь на одну ногу, так как колодки, с помощью которых шилась обувь, не давали различий правого и левого сапога. Так и говорили: «Два сапога — пара, и оба на левую ногу». Поэтому новые сапоги долго разношивали. Сапоги делали и черного, и зеленого, и желтого цветов, но чаще всего — красного. Края голенищ богатых сапог отделявали тесьмой, полосками яркой ткани, не говоря уже о вышивке: у самых знатных на сапогах можно было увидеть даже жемчуг.
- Стоили сапоги довольно дорого. На одну пару сапог в XV в. можно было сменить 7 пудов ржаной муки или 16 кг сливочного масла. Поэтому чаще всего богатые люди изготавливали обувь дома, для чего держали опытных холопов — сапожников.





# ШЕЙНЫЕ УКРАШЕНИЯ



Украшения кривичей XI в. из смоленских курганов Бочарово, Волочек и Колчино

- В курганах Смоленщины довольно частыми находками являются ожерелья, составленные из бус, а иногда и металлических привесок; наиболее распространённые бусы - стеклянные позолоченные или посеребрённые бочкообразной или цилиндрической формы;
- привесками служили лунницы, круглые пластинчатые или ажурные подвески, бубенчики, изредка, просверленные клыки животных;
- наибольший интерес представляют подвески в виде пластинчатого конька, тело которого обычно украшено циркульным узором, поскольку на территории кривичей найдено свыше 80% подобных украшений.

