



ОСНОВЫ ФЛОРИСТИКИ



Плотникова Светлана
Владимировна,
учитель технологии
МБОУ «СОШ № 25», г.Бийск



Флористика.

**Имеет три основных направления:
составление композиций из живых
цветов, из сухоцветов и искусственных
растений. Букеты, цветочные корзины,
гирлянды, венки, панно, картины из
сухих цветов и листьев.**

**Кроме того, особо молодым
направлением стали консервированные
растения, которые надолго сохраняют
свой свойства и даже запах.**



ОСНОВЫ ФЛОРИСТИКИ:

- **Стили.**
- **Основные формы.**
- **Цвет.**
- **Аранжировка.**
- **Композиции из искусственных цветов.**
- **Композиции из сухоцветов.**



С
Т
И
Л
Л
Л
Л

Меняется мода, создаются новые стили и формы цветочных композиций. Современные флористы придерживаются различных классификаций. Выделяют классический стиль, декоративный, транспорентный, формальный, свадебный, модерн, рустикальный.



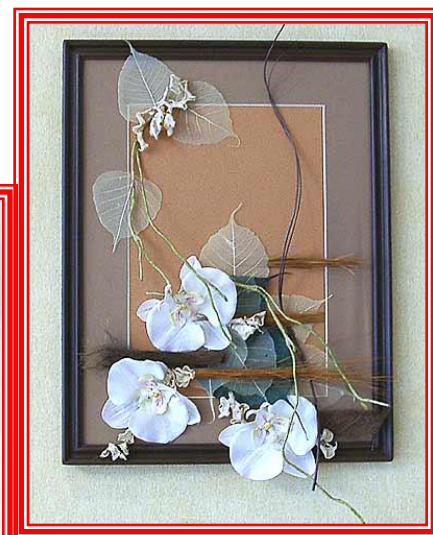
Важную роль в составлении композиций играют три основные формы – прямоугольник, треугольник, круг. Каждая из этих трех форм является особенной по существу. Основными они называются потому, что из них возникают все остальные формы.

КОНСТРУКТИВНЫЕ формы:

(например: деревянные ящики, рамки и т.д.) в большинстве своем прямоугольники. Все утончающиеся и заканчивающиеся верхушкой формы – треугольники. Все круглое, мягкое, колеблющееся заключено в круг.

Основная форма прямоугольник

Эта форма олицетворяет статичность, крепость, конструктивность. Несмотря на то, что она не является цветочной, эта форма играет важную роль в цветочной композиции. Очертания цветочного горшка, ступенчатые линии – это пример



Основная форма -

треугольник

Треугольники, а особенно длинные и острые – это самое яркое выражение стремление в пространство и динамики. Много растений заканчиваются остроугольной, треугольной формой. Используя свойства треугольника, флорист может выразить главное в своей композиции. Вариации треугольника – остроугольные



ПОДВИЖНЫЕ формы:

По направлению движения, по его форме или особенностям линий мы различаем семь различных типов форм:

- Стремящиеся вверх.
- Раскрывающиеся.
- Выступающие.
- Ниспадающие.
- Стелющиеся.
- Изогнутые.
- Ломкие.

Основная форма -

КРУГ

Вариации круга –
дугообразные
формы, овальные и
яйцеобразные
формы, формы
купола, шары из
стекла, металла,
свечи, шарообразные
вазы.



Варианты
композиций: букет
бидермайера, венки и



Стремящиеся вверх

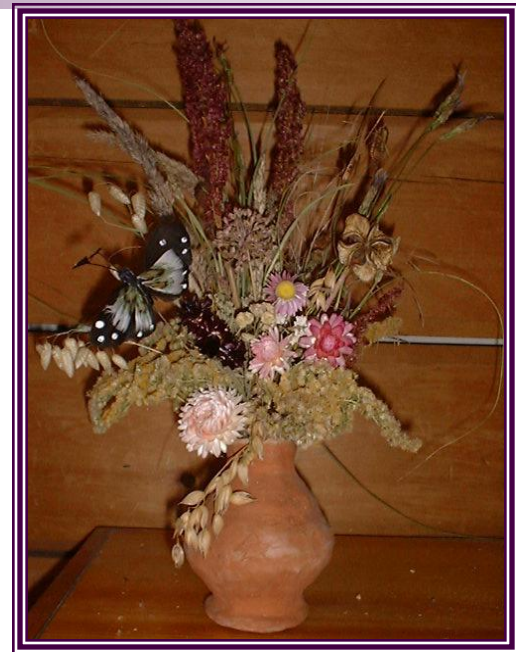
**Такие формы смотрятся
целенаправленно,
сильно и
могущественно.
Стремящиеся вверх
подвижные формы
могут хорошо сочетаться
в качестве
доминирующих форм с
другими видами форм.**



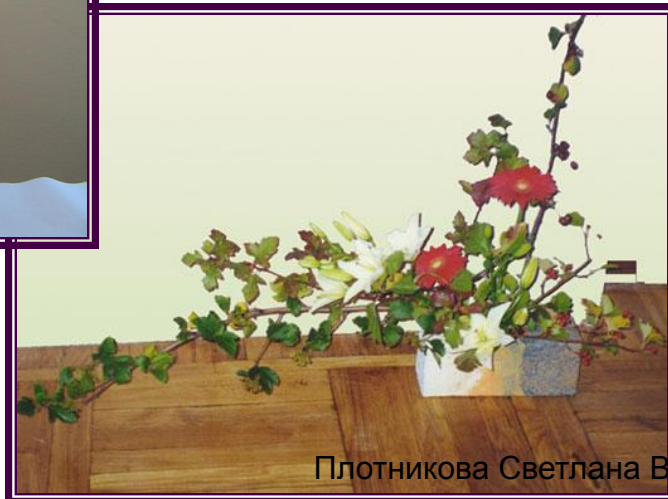
Раскрывающиеся

**Все цветы,
движимые силой
роста,
поднимаются над
землей и
распускаются.
Направленность
их роста может
быть в одну
сторону и во все
стороны
лучеобразно,
шарообразно или
равномерно.**

Плотникова Светлана Владимировна



Выступающие



Движение в них направлено вертикально или наискосок вверх, но затем ослабевает и как будто «выпрыгивает» в сторону. Примером таких форм могут быть цветочные стебли, ветки.

Стелющиеся

В стелющихся формах движение воспринимается как спиральные или в виде водоворота по отношению к внутренней или нижней части. Примерами таких форм могут быть, прежде всего замкнутые формы шара (это плоды, яблони и лимона) формы розетки с плотным расположением листьев (это маргаритки и астры и т.д.) формы купола (это тагетес и гвоздика), формы воронки (коробочки плодов лотоса).



Ниспадающие



Движением в них начинается наискосок вверх или горизонтально, но очень быстро теряет напряжение и затем склоняется вниз. Подобный вид форм делает возможным создание композиций с предлагаемыми ниспадающими линиями (например, букет невесты).

Плотникова Светлана Владимировна

Изогнутые



***В своем движении
опираются на основную***

***форму круга с его изогнутыми линиями.
Они могут иметь узкий или широкий
размах в направлении движения.
Примерами могут служить ветки вишни,
березы, ольхи, клематис, переплетение
ветки вербы, косички из травы и т.д.***



Ломкие

В своем направлении движения ломкие формы образуют острые углы. Они могут внезапно менять свое направление и выглядит как будто сломанные. Примерами многих форм могут быть ветви рябины, ветки сосны, надломленные соломинки, травинки, сплетенные листья гладиолуса.



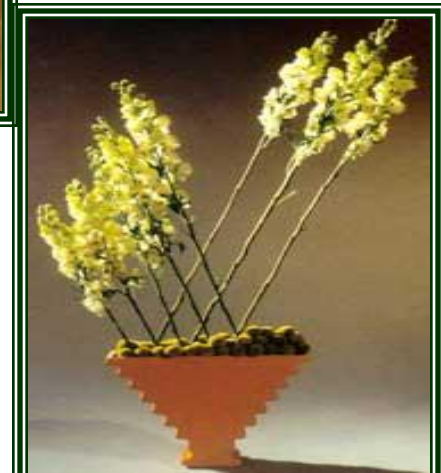
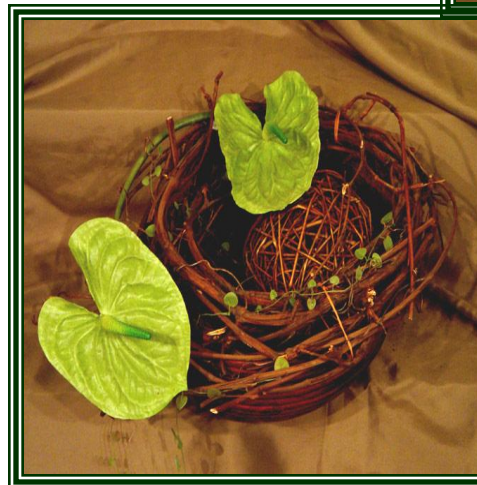
Симметричные композиции

Ось композиции воображаемая вспомогательная линия – должна проходить, через ее геометрическую середину. Она же является одновременно и осью симметрии. Основной мотив композиции должен обязательно находиться на этой вспомогательной линии. Он будет зрительно разделять саму композицию на две половины. Все, что находится на одной стороне, должно, зеркально повторяться на другой стороне. Симметричные композиции идеально подходит для оформления торжественного или официального мероприятия, украшения церковного праздника.

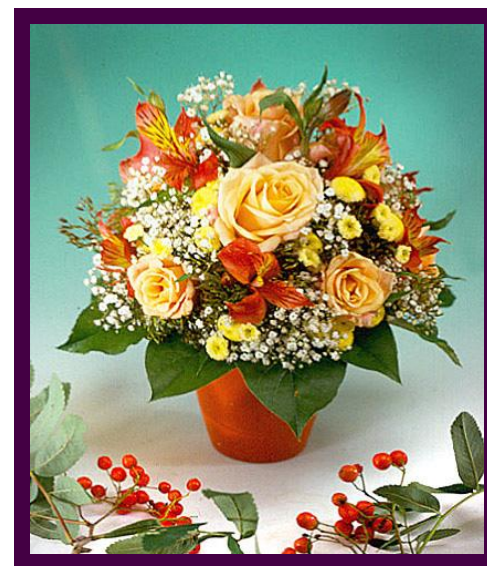


Асимметричные композиции

В отличие от строгого порядка симметрии, асимметрия является свободным порядком. Основная фигура асимметрии – это неравносторонний треугольник, который объединяет три мотива. Таким образом, оживленность и развитие, свобода и разнообразие цветов и растений в асимметричных группировках выражаются ярче чем в симметричных. В больших декорациях, тематических экспозициях асимметрию используют в том случае, если есть веселый, жизнерадостный или романтический повод.



Является едва ли не самым важным фактором при составлении композиций. Правильный подбор цветов внутри цветочной аранжировки помогает флористу выразить основную мысль. Для того чтобы композиция хорошо смотрелась, необходимо также учитывать такие факторы, как относительность световых явлений, особенность восприятия цвета (так называемую символику цвета).



Сочетание формы и цвета при создании композиций



Приятная
аранжировка:

- Форма: все, но не прямые и жесткие.
- Цвет: постельный, теплый.



Радостная,
веселая
аранжировка:

- Форма: стремящиеся вверх, раскачивающиеся.
- Цвет: желтый, ржаво-красный.



Спокойная
аранжировка:

- Форма: собирающаяся, раскачивающаяся.
- Цвет: постельный, спокойный.

Виды современных аранжировок

- **Корзина** – используется для праздничного украшения помещений, чествования юбиляров, поздравления артистов, при оформлении витрин магазинов
- **Венки** – в наши дни венки чаще используют для украшения интерьера (венки из ветвей, цветов, плодов или рождественская тематика).
- **Композиции из живых цветов** – прекрасно смотрятся в фойе, ресторане, офисе, уголках отдыха, жилых помещениях.
- **Бутоньерки** – украшения из цветов и зелени для праздничной одежды, прически.
- **Букеты** – (праздничные, свадебные, юбилейные).

Корзина

КОРЗИНЫ

Корзина с цветами – красивый и щедрый подарок на любой праздник. При составлении подобных цветочных коллекции все чаще используют разнообразные декоративные элементы (бусины, сетки, перья, вставки) также сухоцветы и искусственные растения. Особый неповторимый колорит имеют цветочно-плодовые корзины, в которых живые цветы сочетаются с фруктами и ягодами.



КОМПОЗИЦИИ ИЗ ЖИВЫХ ЦВЕТОВ

В современном фитодизайне для размещения композиций используют не только мебельные полки, подоконники и столы-декорируют также стены, оконные и дверные проемы, пространство под потолком, применяя венки, панно, коллажи. Очень популярны подвесные конструкции типа цветочных люстр, а также крупные напольные и подиумные композиции. Общий силуэт может быть наклонным, горизонтальным, вертикальным, ниспадающим и устремленным вверх.

- Настольные
- Напольные
- Потолочные
- Настенные



Плотникова Светлана Владимировна



Венки



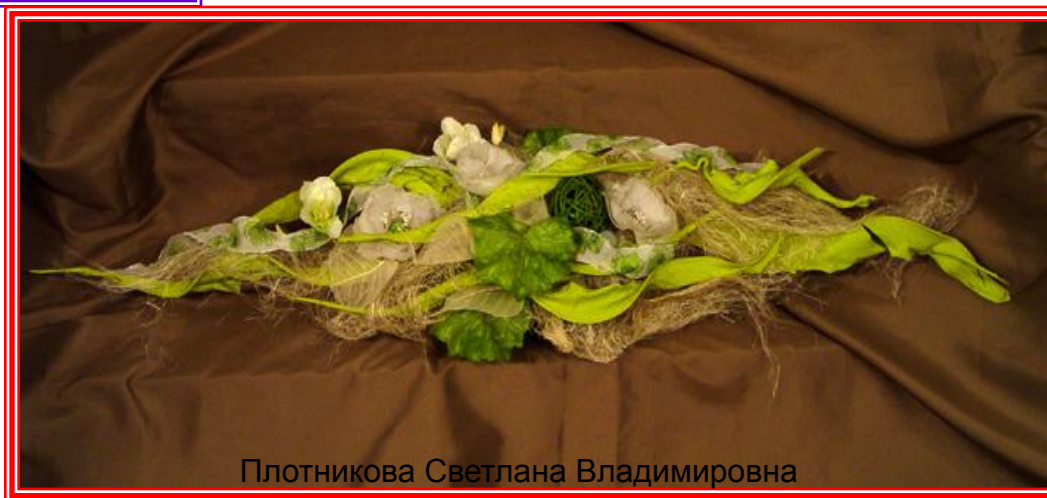
Декоративные настенные венки пришли к нам из Европы, и с каждым годом интерес к ним растет. Сплетенные из цветов, веток и листвы с добавлением сухих, искусственных растений и декоративных элементов. Венки условно подразделяют по сезонности на летние, весенние, осенние и рождественские.

Цветочные люстры



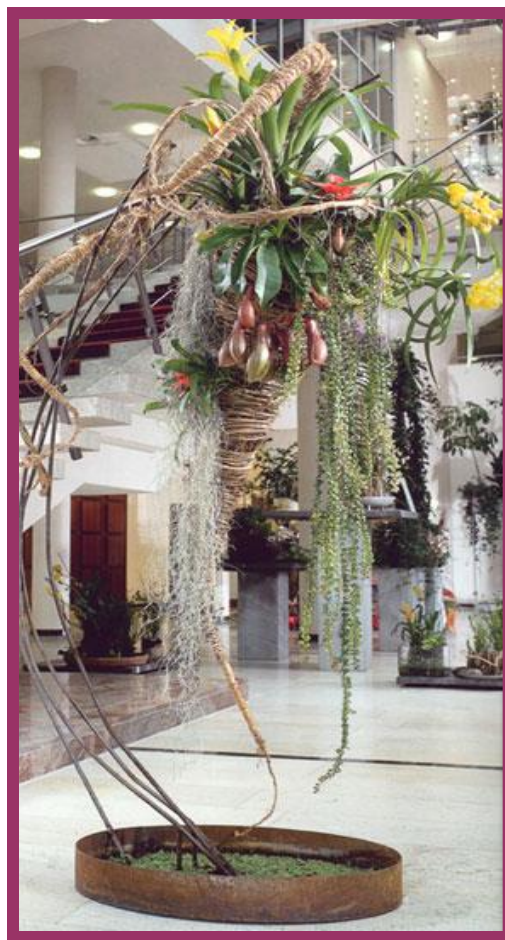
Плотникова Светлана Владимировна

Настольные



Плотникова Светлана Владимировна

Напольные



Плотникова Светлана Владимировна

Потолочные



Плотникова Светлана Владимировна

Настенные



Плотникова Светлана Владимировна

Бутоньерка

Бутоньерка



Классическая бутоньерка – это небольшой цветок, украшенный зеленью. Но в последнее время в качестве бутоньерок носят не один цветок, а даже букетик или целую флористическую композицию с элементами веточек, ягодками, бусинками, перышками.



Букет



Выделяют букеты романтические («говорящие о любви, чувствах»), в честь новорожденного, благодарственные, к годовщине, ко дню рождения и т.д.

У каждого цветка свой сезон. Зимой хороши букеты из экзотических цветов- протей, лионториумов, из гербер (крупные ромашки) и орхидей. Весной букеты из тюльпанов, нарциссов, ландышей. Летом- из пионов или подсолнухов. Осенью- из роз и хризантем.



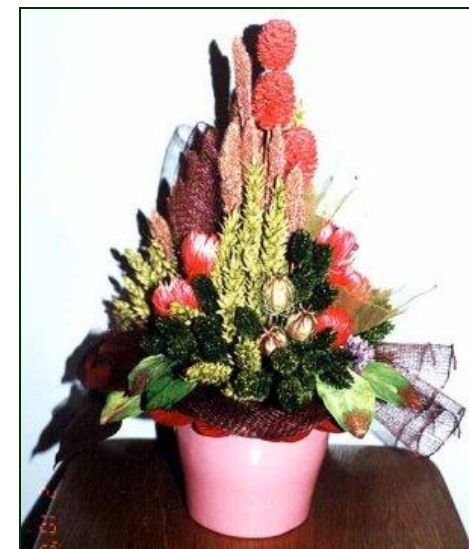
КОМПОЗИЦИИ ИЗ ИСКУССТВЕННЫХ ЦВЕТОВ

Искусственное озеленение является сравнительно новым видом декоративного украшения жилища. Широкое применение оно получило в приемных офисах, банков, в торговых учреждениях, выставках.



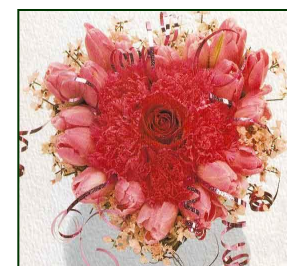
КОМПОЗИЦИИ ИЗ СУХОЦВЕТОВ

Композиции из сухих цветов издавна украшали дом. Особенно популярным эти букеты были зимой. Великолепно смотрятся в букетах веточки с плодами ольхи, березы, клена, липы, ивы. Прекрасным материалом для новогодних композиции служат шишки сосны, ели, кедра, лиственницы.



Секреты мастерства

- **Букет – сердце из гвоздик и тюльпанов.**
- **Свадебный букет в стиле «модерн».**
- **Декоративная бутоньерка с розами и плющом.**



Добавьте три тюльпана для придания букету пышности.



Закончите работу вставкой трех листьев полисциаса, небольшой веточкой орхидеи впереди композиции и придайте неповторимый образ добавлением стрел из корня филодендрона.



Общий вид букета.

Свадебный букет в стиле

Необходимые материалы:

«модерн»

Хвощ, гибриды орхидей, мышиный гиацинт, калина, листья полисциаса, ветвь орхидеи, каллы, бутоны лютика



Наполните корзину с
объединения цветов
эндруна.

мышинного гиацинта, калины,
орхидеи и небольших
стеблей хвоща в единое
целое.

Вставьте ветку гибрида орхидеи для
придания композиции гармоничной
структуры.

Добавьте две каллы, и два бутона лютика в центр
букета.

Декоративная бутоньерка

Необходимые материалы:



Листья адидантума, фенхель, декоративные листья, розы, агератум, манжетка, вереск, протей, плющ.



Начинаем собирать композицию: два декоративных листа, две розы, в завершении стебель агератума. Все стебли располагаются параллельно друг другу и закреплены специальным фиксатором.



Вторая часть композиции: добавить стебель манжетки и вереск.



Вид сзади.



Декоративная бутоньерка готова.
Дополните ее листьями плюща,
плодами фенхеля, листьями адиантума,
протей, все компоненты скрепите вокруг
стеблей специальным фиксатором.

Букет – сердце



Возьмите маленькую корзину в форме сердца и выложите ее изнутри полиэтиленовой пленкой. Вырежьте по размерам корзинки флористическую губку, увлажните и поместите в корзину – в центр воткните красную розу.



Вокруг розы кольцом разместите розовые гвоздики, как можно ближе друг к другу. Добавьте ряд бледно – розовых тюльпанов.



Закрепите бордюр соцветиями дрока и серебристо – розовыми ленточками, которые крепятся проволокой.



Общий вид букета

Плотникова Светлана Владимировна

ЛИТЕРАТУРА:

- А. Анисимова. Домашняя флористика. Изд-во: Ниола 21 век, 2004;
- Минеке Куртрешок. Декоративные композиции из цветов. Изд-во: Лабиринт Пресс, 2002 г;
- Н.В.Осипова. Цветочный дизайн круглый год. Изд-во: Вече, 2005 г;
- Т.Губер. Флористика. Новые идеи для декорирования. Изд-во: Арт-Родник, 2007 г.

Информация об авторе:

- Плотникова Светлана Владимировна
- МОУ «Средняя общеобразовательная школа № 25»
- Учитель технологии
- Высшая квалификационная категория