

Платье на новогодний бал

Творческий проект

Внешний вид платья



Глава 1. Конструкция изделия

Обоснование выбора конструкции

Пользуясь полученными знаниями и приобретенными навыками, на уроках технологии и художественной школе, я решила проявить свою творческую фантазию. Работу над созданием платья я начала с зарисовки эскизов и с анализа существующих моделей.

По конструкции соединения лифа с юбкой бывают не отрезными по талии и с отрезными лифом и юбкой. Опираясь на свой размер, рост и осанку я выбрала платье прилегающего силуэта не отрезное по талии. На основе разработанного эскиза, я построила чертеж основы конструкции платья, который после основных приемов моделирования позволил получить конструкцию моей модели.

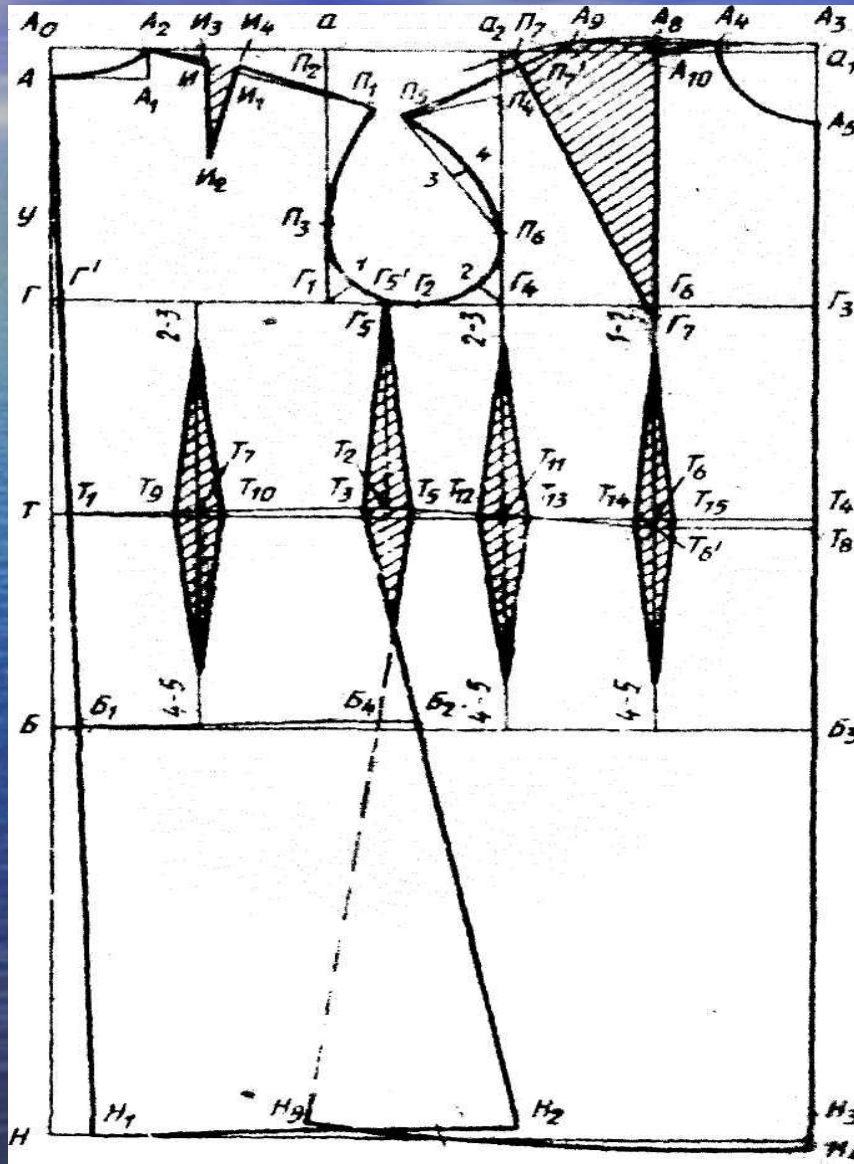
Для построения чертежа платья я сняла следующие мерки:

№ п/п	Условные обозначения	Измерения	Величины измерений (см)
1	Сш.	Полуобхват шеи	14
2	СгI	Полуобхват груди первой	40
3	СгII	Полуобхват груди второй	41
4	СгIII	Полуобхват груди третий	40,5
5	Ст	Полуобхват талии	32
6	Сб	Полуобхват бедер	44
7	Шг	Ширина груди	19
8	Цг	Центр груди	18
9	Вг	Высота груди	22
10	Дпт	Длина переда до линии талии	38
11.	Впр	Высота проймы сзади	22
12.	Дст	Длина спины до линии талии	38
13.	Шс	Ширина спины	18
14.	Впк	Высота плеча косая	38
15.	Шп	Ширина плечевого ската	15
16.	Ди	Длина изделия	80

Припуски на свободное облегание:

- 1. $P_T = 1 \text{ см}$
- 2. $P_B = 1 \text{ см}$
- 3. $P_G = 5 \text{ см}$
- 4. $P_{шс} = 1 \text{ см}$
- 5. $P_{шг} = 1 \text{ см}$
- 6. $P_{шгор} = 0,5 \text{ см}$
- 7. $P_{дст} = 0,5 \text{ см}$
- 8. $P_{дтп} = 0,5 \text{ см}$
- 9. $P_{спр} = 2 \text{ см}$

Чертеж основы платья



Изготовление лекал и его раскрой

Для раскроя платья мне необходимы были лекала его деталей. Лекала выполнила на основе чертежа модели (в масштабе 1:1). Сделала это так. Чертеж расположила на листе бумаги; по линиям контуров деталей, рельефов, вытачек, полуканоса провела резцом, зубцы которого оставляют след на бумаге. Затем к контурам деталей добавила припуски на швы и сделала уточнения, вырезала детали – получила лекала.

Перед раскроем ткань продекатировала, то есть подвергнула влажно-тепловой обработке во избежание деформации изделия при носке и стирке.

Промерила ширину ткани, посмотрела, нет ли на ней дефектов. Раскладку лекал произвела с учетом направления нитей основы и утка.

Любую ткань получают от переплетения двух перпендикулярных нитей. Нити основы проходят вдоль ткани, а нити утка поперек. Нить, идущую параллельно кромке ткани, называют долевой, а идущую – поперечной.

Перед раскроем ткани необходимо определить ее лицевую поверхность. Следует внимательно рассмотреть кусок ткани, чтобы своевременно определить возможные ткацкие пороки (пятна, неравномерности окраски, уплотнение нитей, редина). Такие дефекты нужно обвести мелом или отметить наметочным швом для того, чтобы при раскрое эти участки не попали в детали.

Лекала, расположенные на ткани, скрепила с ней булавками, чтобы не сдвинуть их. После этого нанесла все фасонные линии, а также линии середины изделия, талии. Ткань разрежала по внешним линиям припусков и подгибов.

Обоснование выбора материалов

Современная текстильная промышленность обладает возможностями изготовить ткань практически из любых волокон. Достаточно сказать, что в лабораториях прошли испытания более 1000 волокнистых различных материалов. Однако практическое применение находят, конечно же, значительно меньшее количество.

Исследуя различные ткани, применяемые в изготовлении легкой одежды, я нашла оптимальное соотношение между стоимостью материала, сложностью обработки и возможностями в результате эксплуатации.

Различают натуральные и искусственные ткани. Для изготовления своего платья я выбрала искусственную ткань (креп-атлас). Крепы – большая группа ткани, которые вырабатывают из разных волокон, имеющих непременно мелко шероховатую поверхность. Атлас – по арабски «гладкий», шелковая блестящая ткань. На Руси появился в XV веке.

Преимущества искусственных тканей является сравнительная дешевизна и огромный запас исходного сырья. Кроме того, эти ткани почти не мнутся, не требует утюжки и хорошо сохраняет форму. Гладить следует осторожно!

Декоративное оформление

- В качестве декоративного оформления служат:
- Сборочная строчка на кокетке
- Съемные бусы и шарфик
- Ободок с розой

Глава 2. Технология изготовления платья.

Технология обработки узлов и деталей платья

- 1. Сколола и сметала плечевые и боковые срезы переда и спинки (оставив отверстие сзади для замка), совмещая копировальные стежки и контрольные точки.
- 2. Сколола и сметала вытачки на линии талии спинки, плеча и переда.
- 3. Заметала низ изделия.

Провела примерку платья.

- 1. Надела платье, сколола булавками изделие по припускам на застежку.
- 2. Проверила посадку изделия на фигуре – прилегание по линии горловины, плечевым швам, линии груди, линиям талии и бедер.
- 3. Проверила направление рельефов.
- 4. Уточнила форму и глубину выреза горловины.
- 5. Проверила прилегание платья.

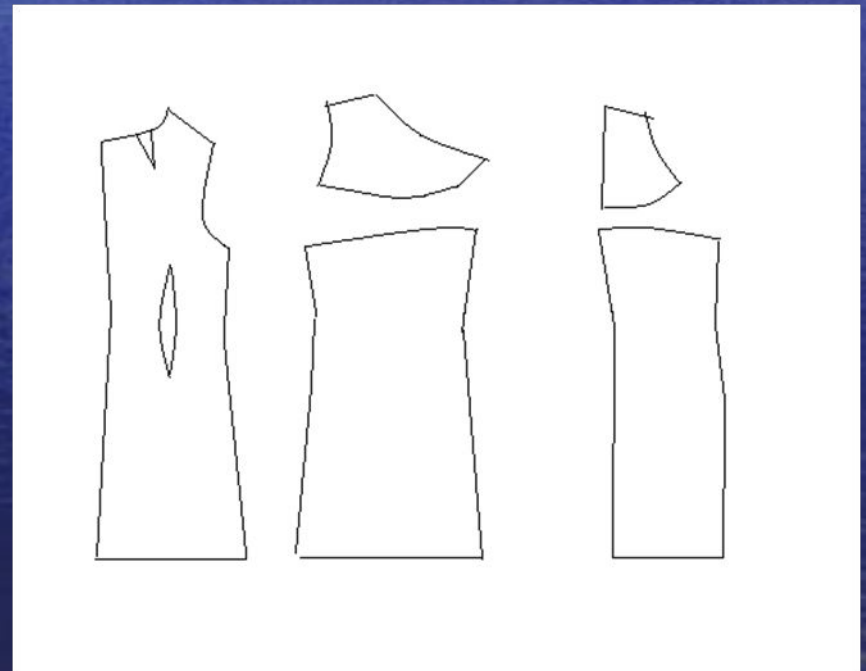
Моделирование платья.

Моделирование – это творческий процесс создания новых моделей путем изменения выкройки.

Одежда должна подчёркивать внутренние достоинства человека и его

внешние данные. Создание удобной и красивой одежды является целью моделирования. При моделировании, прежде всего надо учитывать, что форма одежды зависит от формы тела человека, возрастных особенностей, облика, характера.

Для молодых девушек характерна женственность юного облика, лёгкость, подвижность, поэтому в зависимости от моды принято подчёркивать бёдра, талию, грудь.



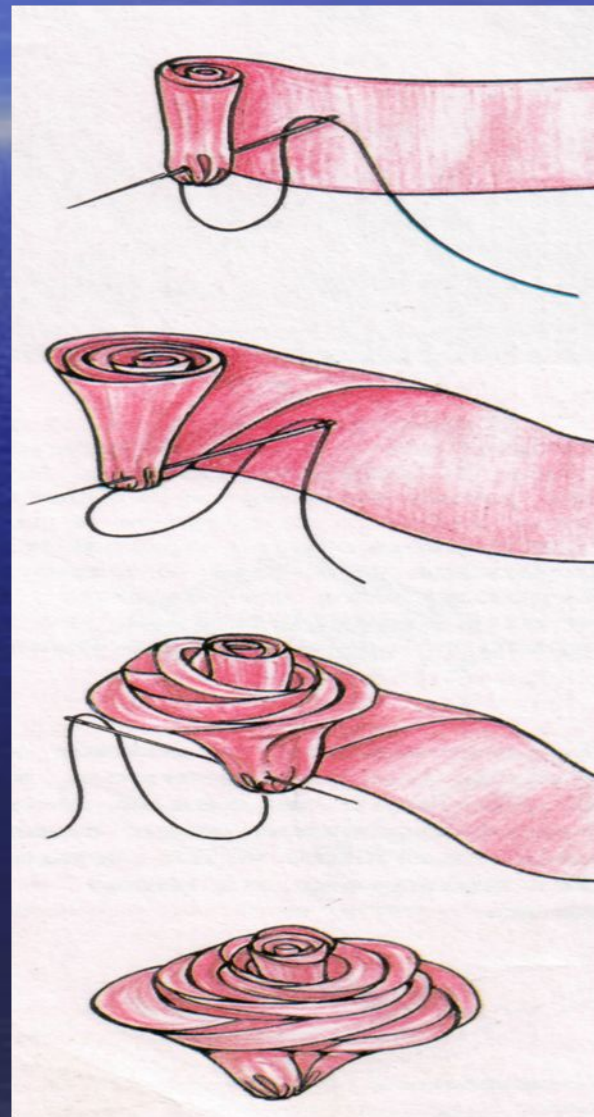
Технология изготовления розы

Существует несколько способов ее изготовления. Я выбрала наиболее простой.

Взяла шелковую ленту длиной 50 см и шириной 4 см. Отутюжила ее, обработала края и скрутила слева направо часть полученной ленты (5 см.) в тугую стерженек – сердцевина роза. Прошила его снизу нитками в цвет ленты, чтобы не раскрутился.

Держа стерженек в левой руке, правой перегнула ленту по диагонали и образовавшимся сдвоенным отрезком ленты не туго обкрутила сердцевину так, чтобы середина розы приняла вид воронки с узким отверстием, направленным вниз. Сшила нитки снизу – в руке изнаночная сторона ленты. Продолжая перегибать ленту и укладывать витки – лепестки, старалась придать им естественный объем.

Закончила работу, скрепила низ



Правила работы на швейной машине

Для того чтобы труд работающего на швейной машине было качественным и эффективным, Следует соблюдать следующие правила:

- 1. Изделие должно находиться на расстоянии 30-40 см от глаз, локти – на одном уровне с крышкой стола. Очень важно, чтобы посадка работающего была правильной – его корпус должен быть слегка склонен вперед.
- 2. При пошиве детали располагают слева от лапки машины, а припуск на шов – справа.
- 3. Перед началом работы следует проверить правильность заправки ниток, количества масла в картере
- 4. Концы строчек в начале и в конце шва закрепляют. При закреплении начала строчки следует выполнить строчку длиной 10-15 мм, а затем нажав на рычаг регулятора длины стежка, сообщить материалу обратное движение и выполнить вторую строчку на том же участке и по той же линии.

При выполнении строчек, расположенных под углом друг другу, нужно следить за тем, чтобы строчка не прерывалась, и последний прокол при выполнении первой строчки был первым проколом для новой строчки. Для того чтобы ткань не смещалась, машину следует остановить при крайнем нижнем положении иглы, а затем, приподняв лапку, повернуть ткань на определенный угол. Опустив лапку, продолжают шить по новому направлению. При работе на швейной машине большую роль играет правильный подбор ниток и игл для обработки ткани того или иного вида.

- 5. Перед работой необходимо убрать рабочее место и проверить наличие ограждения приводного ремня, предохранителей от прокола пальцев иглой, предохранительных щитков.
- 6. Во время работы нельзя класть ножницы или нитки около приводного ремня.
- 7. По окончании работы все инструменты следует убирать в специальные ящики.
- 8. Во время работы на машине запрещается:
 - - снимать предохранительные щитки или оставлять их отведенными в сторону;
 - - чистить или смазывать машину на ходу;
 - - менять электрические лампочки на рабочем месте;
 - - оставлять включенным электродвигатель во время перерывов и по окончании

Правила техники безопасности при работе утюгом

- 1. Перед включением утюга в электросеть нужно проверить изоляцию шнура и положение утюга на подставке.
- 2. Включение и выключение утюга производить путем захвата пальцами за корпус вилки, а не за шнур.
- 3. При работе с утюгом необходимо иметь под ногами резиновый коврик.
- 4. По окончании работы электропитание утюжильных столов должно быть отключено.

Запрещается

- 1. Допускать падения утюга, переключение провода с образованием петель и узлов, перегрев утюга.
- 2. Охлаждать перегретый утюг погружением в воду или с помощью пульверизатора.
- 3. Ставить утюг на электрошнур.
- 4. Работать с неисправным утюгом и самостоятельно исправлять утюг и электропроводку.
- 5. Проверять утюг пальцами.

Правила техники безопасности при работе с компьютером.

Во время работы лучевая трубка монитора (дисплея) работает под высоким напряжением. Строго запрещается:

- трогать разъемы соединительных кабелей;
- прикасаться к питающим проводам и устройствам заземления;
- прикасаться к экрану и к тыльной стороне монитора, клавиатуры;
- класть посторонние предметы на клавиатуру и монитор;
- работать во влажной среде и влажными руками;
- протирать компьютер влажной тряпкой;

Перед началом работы:

- убедиться в отсутствии видимых повреждений рабочего места.
- сесть так, чтобы линии зрения приходилась в центр экрана.
- чтобы, не наклоняясь пользоваться клавиатурой и воспринимать передаваемую на экране монитора информацию.

Следует работать на расстоянии 60-70 см от монитора соблюдая правильную посадку, не сутулясь, не наклоняясь.

Оборудование, инструменты и приспособления

Для изготовления своего изделия необходимо оборудование, с помощью которого я добилась результата, т.е. сшила платье это:

- 1. Швейная машина
- 2. Оверлок машины
- 3. Доска гладильная, утюг с пароувлажнителем, проутюжильник.
- 4. Нитки хлопчатобумажные №40 для машинных работ, №50-60 – для сметочных работ.
- 5. Ручная игла для сметочных работ №3, машинная игла №70.
- 6. Сантиметровая лента, линейка закройщика.
- 7. Бумага для выкроек.
- 8. Ножницы.
- 9. Манекен размер 42.

Глава 3. Экономическая оценка проекта

Расчет себестоимости

Чтобы убедиться в экономической целесообразности изготовления платья, я произвела расчет требуемых материалов.

Расчет себестоимости платья

Наименование материала	Цена	Расход	Всего
Креп-атлас	90 руб. (1 м)	1,70 м	153 рубля
Клеевой флизелин	10 руб. (1 м)	0,20 м	2 рубля
Замок	6 руб.	1 шт.	6 рублей
Нитки	6 руб.	4 катушки	24 рубля
Итого: рублей			185

Экономическая оценка

Так как я сшила платье в школьной мастерской, то не учитывала расходы на электроэнергию, не платила за аренду помещения и не платила себе зарплату. Итак, полный расчет себестоимости изделия составила 188 рублей. Отсюда следует, что пошив платья обошелся мне дешевле, чем аналогичное на рынке. Это позволило мне сэкономить семейный бюджет на 400 рублей.

Глава 4. Экологическая оценка

Платье изготовлено из искусственной ткани – сырьем для получения, которой служит целлюлоза любого растения, т. е материала вечного из-за своего постоянного возобновления.

Изготовление платья на швейной машине – это экологически чистое производство, так как:

- 1. Не загрязняется атмосфера
- 2. Нет выбросов вредных веществ для здоровья человека
- 3. Практически безотходное производство

Искусственная ткань в процессе эксплуатации не оказывает вредного влияния на организм человека и окружающую среду. Поэтому, изготовление и дальнейшее использование платья не влечет за собой изменения и нарушения в жизнедеятельности человека

Заключение

При работе над проектом платья решены все поставленные задачи:

- Разработано экономическое и технологическое, достаточно прочное и удобное изделие из ткани;
- Разработана несложная технология изготовления платья;
- Изготовила изделие согласно разработанной технологической карте за ограниченное время.

Поэтому считаю, что цель по разработке и изготовлению из ткани красивого и недорогого платья мной достигнута. Однако для массового производства можно внести в конструкцию и технологию некоторые изменения. Учитывая различные вкусы и финансовые возможности покупателей можно разработать несколько моделей платья на любой вкус.

Яркие тона, подходящие украшения, обувь, причёска- всё это, конечно в сочетании с хорошим настроением придаст вам праздничный облик.

Совсем не обязательно, чтобы ткани поражали эффектностью, фактурой, блеском – главное, чтобы праздник был в вас самих. Право же, ради этого стоит потрудиться!

Список использованной литературы

1. Андреевна Л.И. «Уроки шитья». Пособие для мам и подрастающих дочерей. - Екатеринбург: 1994
- 2. Барылкина Л. П., Соколова С.Е. «Технология: конспекты уроков, электронные курсы: 5-9 класс» 2006.- 208 с.
- 3. Васильенко Е.В., Лабзина А.Я. «Обслуживающий труд» М.: 1983
- 4. Всемирная информация сеть Internet.
- 5. Егорова Р.Е., Монастырская В.П. «Учись Шить». Кн. для учащихся среднего школьного возраста. – М.: Просвещение, 1988.- 158с.
- 6. Ерзенкова Н.В., Ефременко Р.М., Зуева Т.К., Платоненко Н.И. «Шьем – перешиваем» - Пенза; 1992. – 256 с.: ил.
- 7. Журнал «BURDA-мода» №12/2006.
- 8. Журнал «Работница» №6/2000
- 9. Исаев В.В., Рейнова Е.В., Труханова А.Т. «Основы швейного производства». М.:1989
- 10. Кузнецова Л.Н., Чернякова В.Н. «Обработка ткани». М.:1998
- 11. Максимова М.В., Кузьмина М.А. «Школа рукоделия. – М.:1999.
- 12. Махмутова Х.И. «Конструируем, моделируем, шьем». Кн. для учащихся. –М.: Просвещение, 1994.-144с.: -ил.

Мои эскизы



Мои эскизы

