

# Творческий проект «Прекрасная гейша»

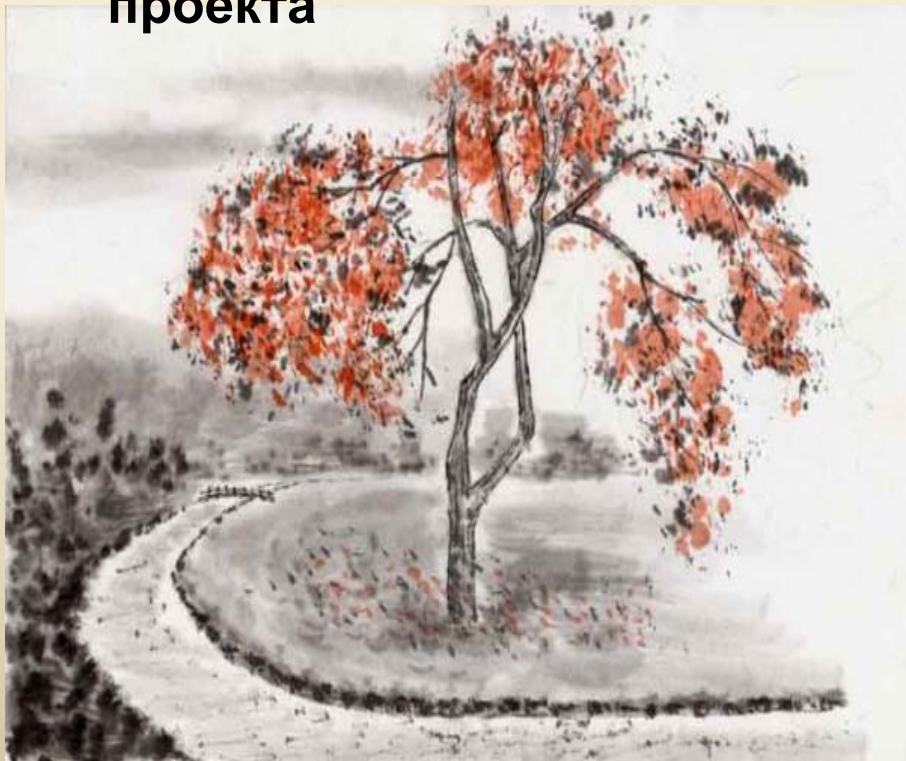


Выполнила ученица 9 класса  
МОУ Коляновской СОШ  
Гарькун Валерия

Учитель: Червякова Ирина  
Ивановна, учитель  
технологии высшей  
категории

## Цель выполнения проекта:

1. Усовершенствование своих возможностей области проектной деятельности
2. Разработка и выполнение творческого проекта



3. Совершенствование своих умений в вышивке крестом

# ВЫБОР И ОБОСНОВАНИЕ ТЕМЫ

**Вышивание – старейший и распространённый вид декоративно-прикладного искусства. Раскопки древних захоронений и поселений, свидетельства летописцев и путешественников позволяют утверждать, что искусство вышивания было знакомо людям далёкого прошлого. Издревле вышивка украшала одежду человека и изделия домашнего обихода. Но узнать, кто и когда впервые догадался передать узорным мотивом красоту окружающего мира, свои переживания и ощущения, мы никогда не сможем. Наука лишена возможности точно определить время возникновения этого искусства из-за недолговечности ткани и ниток.**

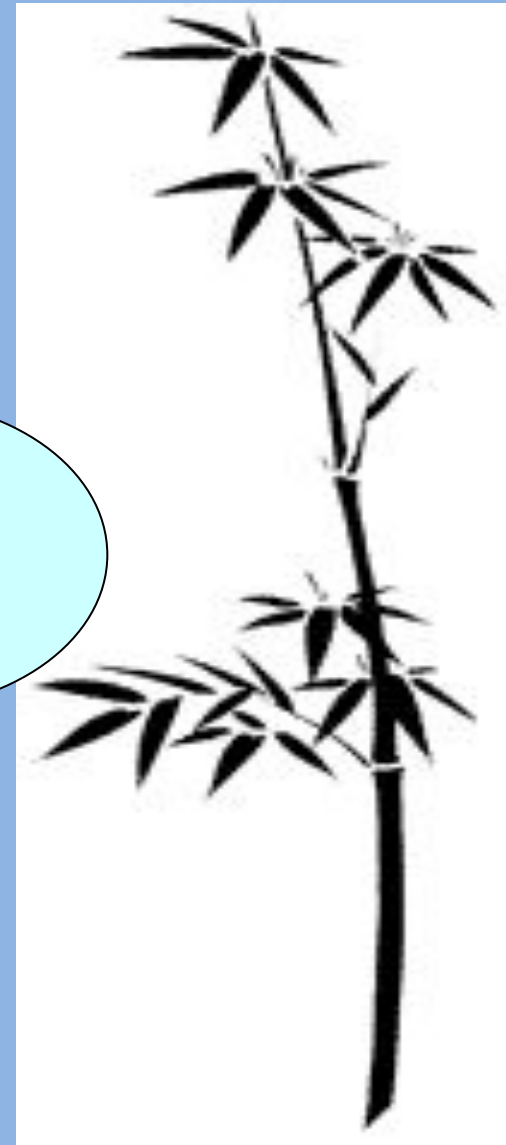
**Вышиванием занимались всегда исключительно женщины. Для матери и хозяйки – это был наиболее доступный вид прикладного творчества, в котором сочетались эстетические потребности, жажда творческой деятельности с пользой для семьи и дома.**

**Я выбрала эту тему для своего творческого проекта, потому что считаю, что вышивка «крестом» наиболее популярна и распространена в наше время. Её легко выполнить на любой ткани, отсчитывая определённое число нитей.**

**Вышитые крестом картины смотрятся очень красиво, оригинально, они очень красиво вписываются в домашний интерьер и могут быть прекрасным подарком. Подарок, сделанный своими руками несет в себе тепло и доброе отношение к человеку, для которого его делаешь. Кроме**



# Составные части проекта



# Выбор модели



*Темой своего проекта я выбрала вышивание крестом. Этот вид рукоделия не требует от меня больших усилий, а наоборот, положительно действует на нервную систему, а, следовательно, на все здоровье.*

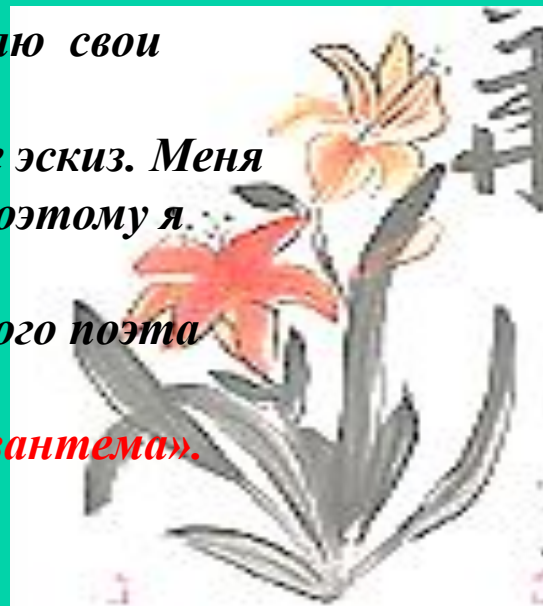
*У меня большое преимущество перед другими в том, что такой вышитой картины, как у меня, ни у кого не будет, также я выигрываю и в денежном отношении.*

*Когда я вышиваю, я не только выражаю и осуществляю свои замыслы, но и набираюсь опыта в вышивке крестом.*

*Перед началом работы я выбираю на свое усмотрение эскиз. Меня очень интересует история, обычаи, культура Японии и поэтому я решила вышить картину «Прекрасная гейша».*

*Девизом своей работы я хотела бы взять слова великого поэта Баше (17 век), который написал о гейше:*

*«Четыре цветка в саду - роза, две гортензии, красная хризантема».*



# Схема вышивки



# Историческая справка

*Заглянем в таинственный, непостижимый и прекрасный мир Японии. Эта страна, опередившая многие страны в области высоких технологий, с удивительной трогательностью хранит древние традиции: как и много веков назад, с каллиграфической точностью соблюдаются ритуалы,*

*Наш менталитет, наша культура, наш образ жизни больше приближен к западному образцу поведения людей. Поэтому нам подчас так тяжело понять духовный мир этой великой страны.*

*Япония для русских людей не просто одна из многих зарубежных стран. Природа поселила нас по соседству. А кому не известна истина: у соседа могут быть свои взгляды, склонности, привычки, но, чтобы ужиться с ним, надо знать его характер. Поэтому мы постараемся ближе познакомиться с народом, который связывает собственные душевные качества с образом цветущей вишни: «Чужих меж нами нет! Мы все друг другу братья. Под вишнями в цвету». Кобаяси Исса.*

*Какие ассоциации возникают у нас при слове «Япония»?*

- о восходящее солнце,*
- о маленький трудовой народ,*
- о икебана, гейши,*
- о кимоно,*
- о экзотическая пища,*
- о палочки для еды,*
- о о вулкан Фудзияма.*



*Идеалы женской красоты в Японии так же уникальны, как и её культура. Они совершенно иные и очень далеки от европейских стереотипов . Искусство гейш — это культура страны.*

*Собственно, называть гейш гейшами стали иностранцы, проникающие в древнюю Японию, т.к. на языке оригинала это слово звучит как «гэйся», где «гэй» обозначает искусство, а «ся» - человек. Совместив это, соответственно получаем «человека искусства».*

*О возникновении гейш рассказывает легенда. Она повествует, что две ловкие девушки в 11-м веке придумали заработать деньги и славу оригинальным представлением, которое разыграли для высокогородных самураев. Они переоделись в парадные одежды своих зрителей – белые платья, высокие шапки – и, прикрепив в пояс. Это произвело эффект разорвавшейся бомбы. Всего через несколько дней затейницы стали самыми модными персонажами на всех свет*

*Основными центрами, где процветала культура гейш были Осака – началось это в XVII веке. В то же время были заложены традиции и изучаемые ими искусства, сохранившиеся не нашего времени. Гейши выступали хозяйками вечеров, развлечения ведя нить беседы, выступая с игрой на различных музыкальных или улаждая слух пением. Они посвящены в тонкости чайной каллиграфии, играют на сямисэне (японском трехструнном инструменте) и участвуют в танцевальных фестивалях. Их обучают рисованию и составлению цветочных композиций. Эти женщины в совершенстве владеют искусством ведения беседы.*





*Основная же задача гейши – создать атмосферу приятную для общения. Они ведут застолье на правах хозяек.*

*Ощущение праздника подчеркивает и наряд гейши. Покрытое белой пастой лицо (в религиозном синтоистском обряде белый цвет означает чистоту), ярко-красные губы, глаза, подведенные в направлении висков черным и красным цветом, - все в гейше напоминает маску куклы или актрисы театра. Прическа гейши – произведение искусства.*

*Даже для опытного мастера на ее создание требуется от 7 до 12 часов. Волосы укладывают на голове тремя огромными пучками, в прошлом – с помощью воска, и девушкам приходится спать, подложив под затылок высокий валик, чтобы не испортить прически.*

*Покрой кимоно подчёркивал шею и верхнюю часть спины. А деревянные сандалии на высокой платформе делали походку изящной, заставляя гейшу ходить мелкими шажками.*

*Прошедшие века изменили облик исторических кварталов в Киото, но там еще сохранились старинные чайные домики, дома свиданий, гостиницы и рестораны. Там и сегодня можно встретить гейш и их учениц – майко, неподражаемой походкой спешащих на встречу с ценителями их красоты и талантов. Каждую весну там можно увидеть их знаменитый танец вишни, который молоденькие майко исполняют в одном из театров старинного квартала Гион.*





## **Выбор материалов и инструментов**

**Ткань – канва белого цвета**  
**Нитки мулине**

**Схема вышивки**

**Ручная игла для вышивки**

**Пяльцы**

**Ножницы**

**Наперсток**





# ТЕХНОЛОГИЯ ВЫПОЛНЕНИЯ ИЗДЕЛИЯ

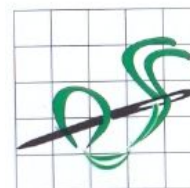
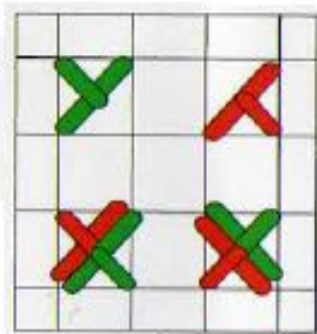
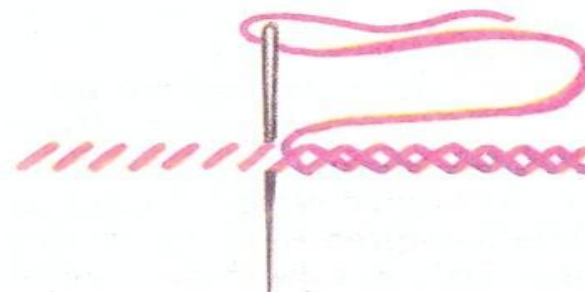
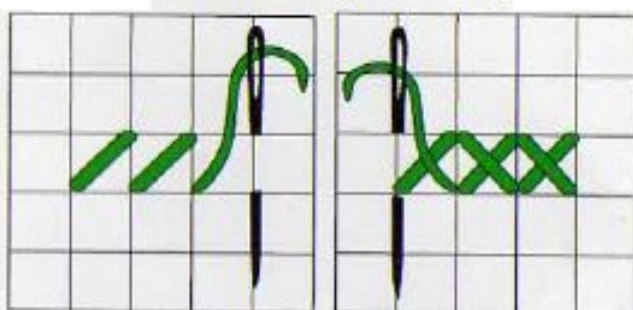
蜜柑

## Стежки и строчки, используемые при выполнении работы

Шов строчка



Стежок крестом



Начальное  
закрепление нити



# Технологическая карта вышивки картины

<b>№ п/п</b>	<b>Операция</b>	<b>Материалы</b>	<b>Оборудование</b>
<b>1.</b>	<b>Выбор схемы картины</b>	<b>эскиз</b>	<b>журналы</b>
<b>2.</b>	<b>Выбор канвы</b>	<b>канва</b>	
<b>3.</b>	<b>Подбор ниток</b>	<b>нитки мулине</b>	
<b>4.</b>	<b>Расчет рисунка на ткани</b>		
<b>5.</b>	<b>Вышивка крестом по схеме</b>	<b>нитки мулине</b>	<b>игла, ножницы, схема</b>
<b>6.</b>	<b>Стирка готового изделия</b>	<b>вышитая картина</b>	<b>детское мыло</b>
<b>7.</b>	<b>Влажно-тепловая обработка</b>	<b>вышитая картина</b>	<b>утюг, доска гладильная</b>
<b>8.</b>	<b>Оформление панно</b>		<b>рамка, ДВП</b>

# Охрана труда



## Опасности в работе:

- Повреждение пальцев иглой;
- Травма руки ножницами;
- Травма глаз.

## Что нужно сделать до начала работы:

- Посчитать количество иглонок в игольнице;
- Положить инструменты и приспособления в отведенное для них место.

## Что нужно сделать во время работы:

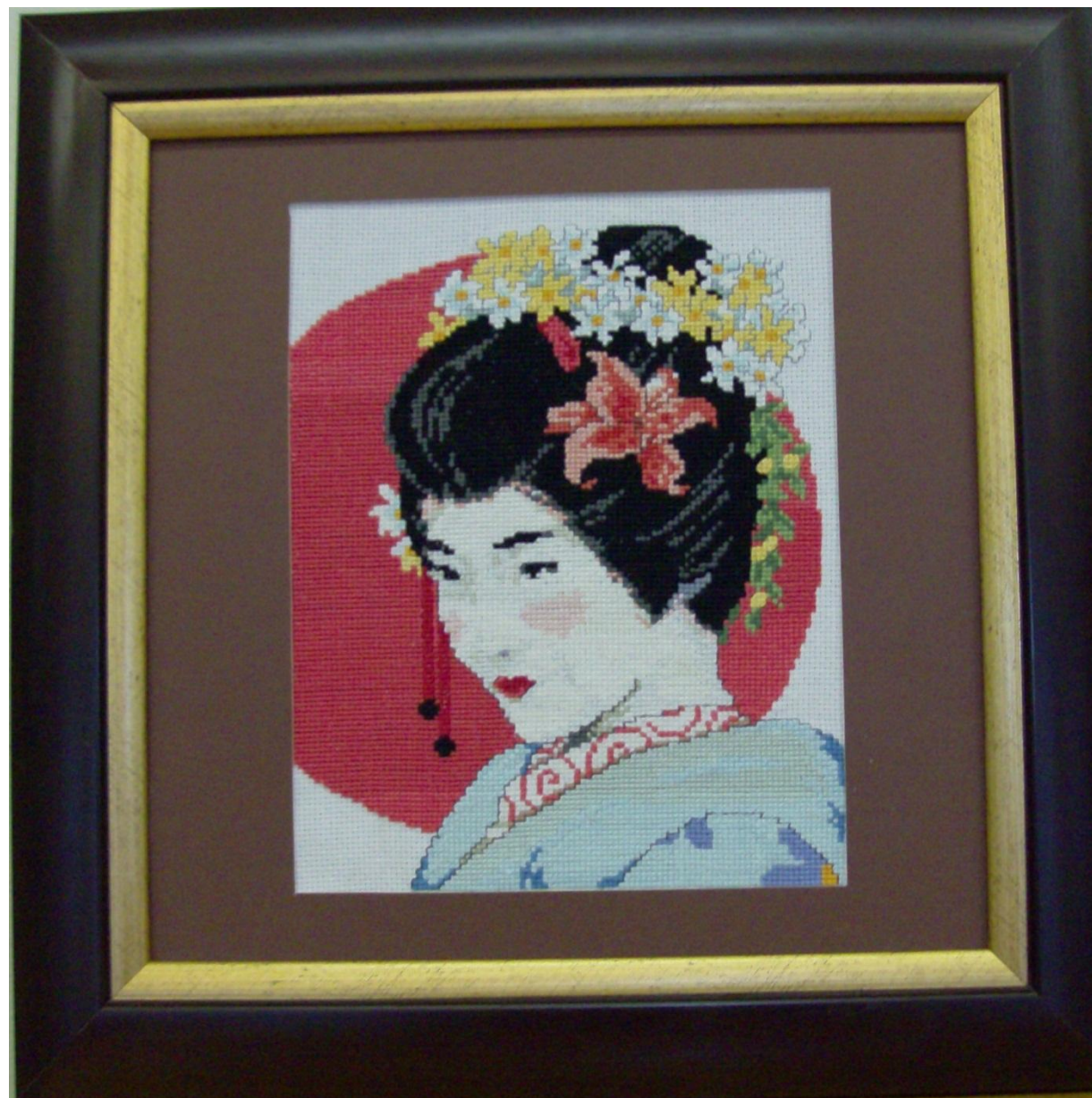
- Надевать наперсток на средний палец правой руки, чтобы не уколоть его;
- Вкладывать иглы только в игольницу;
- Класть ножницы справа с сомкнутыми лезвиями, направленными от себя;
- Передавать ножницы только с сомкнутыми лезвиями и кольцами вперёд.

## Что нужно сделать после окончания работы:

- Посчитать количество иглонок и булавок в игольнице. Их должно быть столько, сколько было в начале работы
- Убрать рабочее место.



# Готовое изделие





# ЭКОНОМИЧЕСКОЕ ОБОСНОВАНИЕ ПРОЕКТА

## Расчет себестоимости изделия

### 1. Прямые затраты на материалы

№	Название материалов	Количество	Цена	Сумма
1	Ткань канва 35x35	1	240 руб/метр	43 руб
2	Нитки мулине	13	12 руб/ шт.	156 руб.
3	Схема вышивки	1	50 руб/ шт.	50 руб.
3	Рамка и оформление готового изделия	1	300 руб/шт.	300 руб
	Итого сумма прямых затрат:			549 руб

2. Косвенных затрат на электроэнергию, амортизацию оборудования нет, т.к изделие изготавливалось на уроках технологии в школьной мастерской и дома.

3. Итого расходы на изготовление изделия составили 549 руб.



## **Экономическая целесообразность изготовления изделия**

**Стоимость аналогичного товара в  
торговой сети – 1000 руб.**

**Затраты на изготовление – 549 руб.**

**Экономическая выгода – 451 руб.**





# Источники информации

1. Алёшина, Л.А. Живопись иглой и ниткой  
Детская энциклопедия
2. Дорожкина, Т.Н. Техника рукоделия
3. Литвинец Э.Н. Учись вышивать
4. Интернет ресурсы:
5. [www.japancalligraphy.eu](http://www.japancalligraphy.eu)
6. [www.kinopoisk.ru/level/1/film/77132/ord/dat  
e/](http://www.kinopoisk.ru/level/1/film/77132/ord/dat<br/>e/)
7. [apanvip.ucoz.ru/blog/2009-05-05-7](http://apanvip.ucoz.ru/blog/2009-05-05-7)



# ИБО ЗА ЛАННИЕ