


Тема проекту

*Моя професія –
різьбяр по дереву та
бересті*



Різьба по дереву...
Це дивовижний твір маестро-різьбяр.
Як він чарує зір!
Поглянеш інколи й здається –
Ось та мить,
Коли у серці
Наче музика бринить.
Чи чуєш?
Із сопілки Лукаша
Для нас співає
Мавчина душа.
Про цвіт коли,
В ранішню росу...
Й благає: бережіть, творіть красу!
І майстер творить:
Ціпок, шкатулка невелика,
Підсвічник, ваза і тарілка,
Ось кубок, люлька і сопілка –
Усе в прекрасних візерунках,
Майстерно різьблених малюнках.
Якийсь пеньок або коріння
В хвилини творчого горіння
В його руках враз оживає;
Стає кумедним чи лякає.
А пригадаймо як з поліна
З'явився пустунчик Буратіно...
Все, чого торкнувся різець
Говорить: це творив митець!
Для різьбяр
Красу творити – це значить –
недаремно жити!

Велике щастя – віднайти своє покликання ще замолоду і бути впевненим у тому, що ти – на правильному шляху, а обрана тобою професія необхідна суспільству.



Історія професії

Взаємовідношення людини і деревини мають глибокі історичні корені. З розвитком старослов'янської цивілізації, із зростанням побутової культури, виробам з дерева приділяється велика увага. Майстри разом з будинком робили й необхідне начиння: бочки, діжки, миски, ложки тощо, прикрашаючи їх інколи орнаментом плетінки у плоскому різьбленні, розписом, а подекуди й інкрустацією. Оздоблювали також веретена, прядки, сани. Розвивались токарні роботи, довбання, різьблення. Це засвідчують знайдені пам'ятки побутової культури.



Соціальна значимість професії

Потрапивши у руки майстра, деревина набуває другого життя, перетворюючись на корисні для побуту речі.



Різьба – поезія в

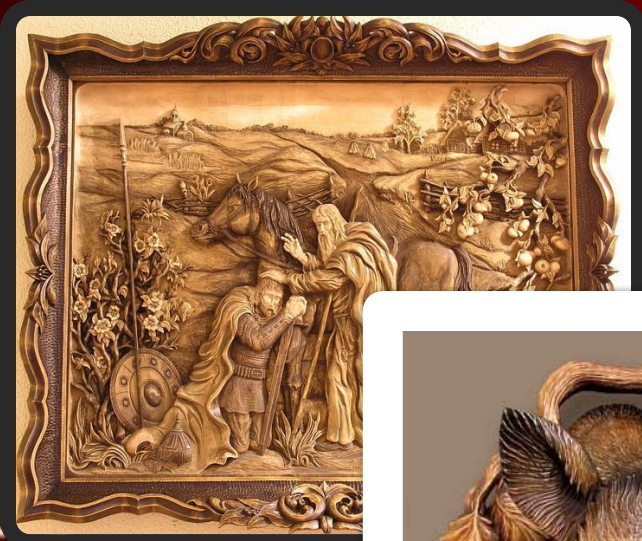
дереві

Професія різьбяр – це не лише напружена творча і фізична праця. Це ще й джерело морального задоволення від творіння рук своїх, і можливість вирішити проблему власного

працевлаштування, забезпечити добробут

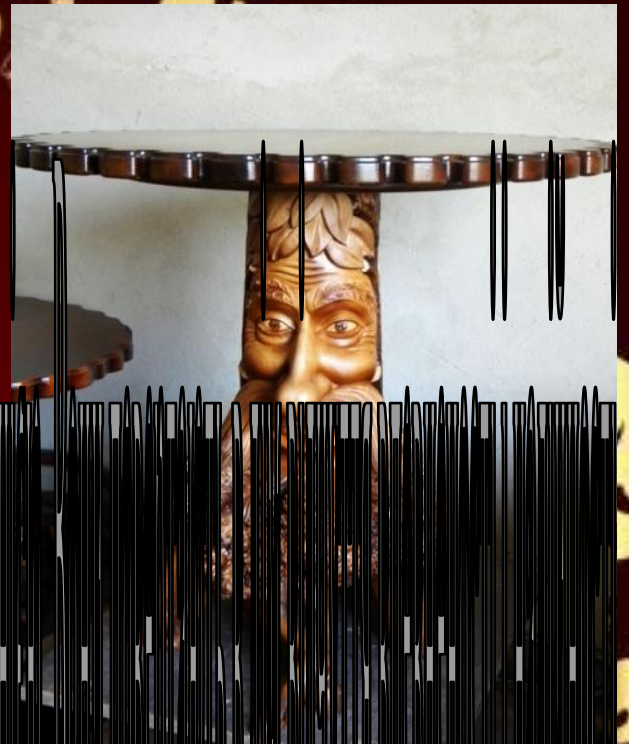
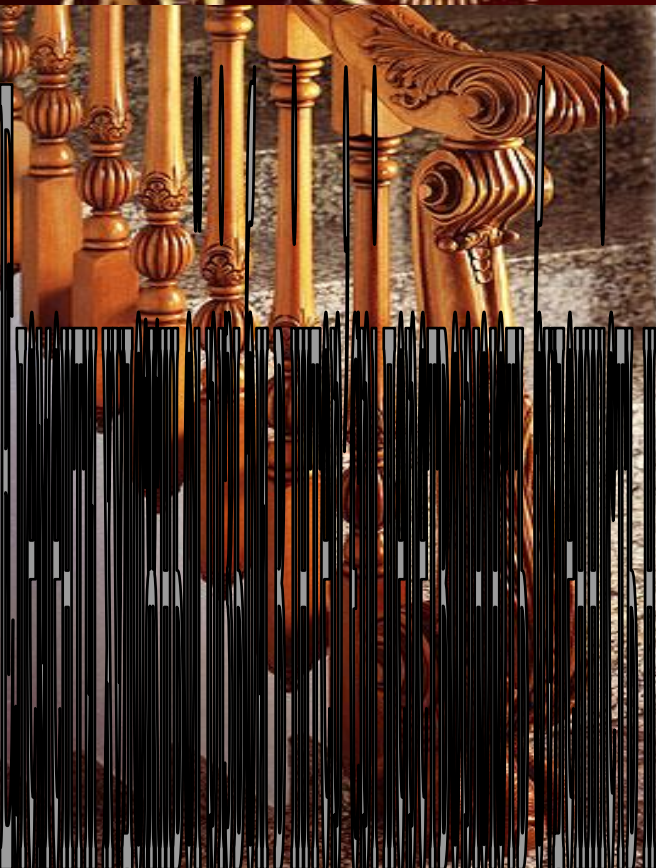


Різьбяр по дрэву та бересті – професія чи поклікання?



Будь-який виріб – це не просто фантазія.
У кожному з них «душа», свій образ.





Інколи різьбярські витвори досягають такої витонченості, що їх можна порівняти з мереживом.

Найбільше це помітно у прорізній різьбі, особливо якщо вона включає в себе рельєфні фрагменти



*Ще одним різновидом є
скульптурна різьба*



Вимоги до працівника:

- образно-художнє мислення;
- багата уява;
- сильні, з розвиненою дотиковою чутливістю пальці рук;
- хороша координація рухів;
- правильне і точне сприйняття ліній, кольорів;
- широкий творчий підхід до виконання поставленого завдання.

Риси характеру:

- ✓ охайність;
- ✓ вміння самостійно приймати рішення;
- ✓ наполегливість;
- ✓ зібраність;
- ✓ терпіння;
- ✓ зосередженість.

Перспективи зайнятості

Працевлаштуватись різьбяр по дереву і бересті може на деревообробні комбінати, підприємства по виготовленню меблів.

Випускники нашого училища стають майстрами високого класу, продовжують навчання у вищих навчальних закладах художнього профілю, займаються реставрацією пам'яток архітектури рідного краю, відкривають власну справу в межах області, України, за кордоном.

Ризик безробіття пов'язаний – з недостатнім досвідом або низькою кваліфікацією.

Різьбяр

Різьбяр, коханий мій
Обручку дарував,
На палець приміряв і
І так мені казав:
«Все – суєта і прах
І срібло це, і злато
Тобою у віках
Душа моя багата».

А я казала: «Прах –
Кохання. Повінь плинна.

А в золотих руках
Мистецтво – річ нетлінна».

Ірина Сергєєва



Ви стоїте перед питанням вибору майбутньої професії?!

Якщо тобі цікаво дізнатися, як із звичайного дерева можна створити високохудожні витвори, тоді ПТУ №5 м. Ковеля саме для вас!

Унікальність нашого училища в тому, що воно друге в області і одне з небагатьох в Україні готує спеціалістів із такої старовинної, високохудожньої і складної професії як різьбяр по дереву.