

Русская народная резьба и роспись по дереву



Лобовые доски крестьянских изб 1882 год, 1867 год



- Глухая резьба
- Лобовая доска была одним из основных украшений волжского дома. Она крепилась над окнами на верхние бревна сруба. Над лобовой доской поднимался фронто́н.
- Основное место в композиции лобовых досок отводилось растительному узору, куда вписывались даты создания резьбы, изображения фантастических животных и птиц, вазоны (часто напоминающие по [форме самовар](#)), а иногда фамилия или инициалы автора резьбы.
- Для растительного орнамента этого времени был очень характерен широкий, сочный, пластичный по форме завиток, который, повторяясь в спокойном неторопливом ритме, заполнял всю лобовую доску. В завитки вписывались или крупные цветки ромашки, или плоды, или кисти винограда.
- Лобовые доски, исполненные в эти годы, выглядят очень декоративно, их узор прекрасно читается на большом расстоянии. Этот орнамент, как отмечает М. П. Званцев, имел распространение во всех районах Нижегородской губернии, но свое классическое решение он получил в правобережных селениях Волги.



Фронтон крестьянской избы со
светелочным ОКНОМ
1882 год

- Горьковская область, Кстовский район, деревня Малые Вишенки. Мастер Михаил Малышев
- Глухая резьба.
- Весь декор избы поступил в 1941 году из МНХР
- Резной декор дома исполнен выдающимся мастером Поволжья Михаилом Малышевым. Более 140 погонных метров досок для украшения этого дома было покрыто резным узором. Под светелочным окном вырезаны инициалы автора резьбы: «М М М».
- Светелочное окно с двух сторон окаймляет изогнутый стебель с кистью винограда наверху и спиралевидным завитком внизу. На досках фронтона, идущих параллельно крыльям крыши, в крупные декоративные завитки листьев вписаны цветы ромашки и бутоны. Наверху над светелочным окном узор заканчивается огромными КИСТЯМИ винограда. На лобовой доске такие же кисти замыкают с двух сторон плавное и в то же время ритмичное движение растительного узора. Резьба фронтона отличается не только пластичностью, красотой композиции, ритмичностью, а и тщательной моделировкой каждой детали. Ценность произведения возрастает оттого, что оно подписание.



Наличник окна крестьянской избы со ставнями.

Вторая половина 19 века

Горьковская область

Глухая резьба. 173 x 113.

Широкая орнаментальная полоса нескольких [наличников](#) со ставнями являлась частью украшения избы в Поволжье.

Исходя из порайонных различий оформления наличников окон в Поволжье, которое установил М. П. Званцев, этот наличник с удлинёнными пропорциями следует отнести к северо-западным районам среднего Поволжья. Притом раскреповка карниза-навершия, нависающего над [доской](#) очелья, и наличие капителей, которыми кончаются боковые брусья, поддерживающие раскрепованные боковые части карниза, позволяют датировать его временем не ранее 1860-х годов.

Доска очелья густо заполнена резьбой. Двуглавый орел, корона, птицы — все это в сплетении с завитками составляет богатый узор. На нижней доске наличника изображение птицы — ее оперение, крылья, хвост тоже орнаментированы и воспринимаются как единое целое с узором вокруг нее.



**Наличник окна светелки
крестьянской избы.
Середина 19 века**

Горьковская область
Глухая резьба. 136 x 129
Наличник светелочного окна повторяет по форме портик, в чем сказалось влияние городской или усадебной архитектуры классицизма. Восемь витых колонок снабжены коринфскими капителями, фронтоны окаймлены сухариками. «Антаблемент» и «подиум» этого классического портика украшены изображениями фантастических животных, которые когда-то в народе считались оберегами. Задорно смотрят на зрителя берегини и львы с кудряшками вокруг головы, лихо закинутым хвостом, кисточку которого мастер превратил в листок. Древнее значение языческих идолов к этому времени было уже забыто.

Современная резьба по дереву



- **Панно "Ландыш"**
Размер 15 x 23 см.
дерево, резьба,
тонирование, воск



Современная резьба по дереву



- **Панно "Лосик"** размер 17x36 см.
- Изготовлено на заказ.
- дерево, резьба, воск



Шкатулка круглая

Диаметр 10 см, высота 6 см.
дерево, резьба, лак



Карандашница

Высота 9 см.
дерево, резьба,
крашение, лак

Виды рельефной (плоскорельефной) резьбы



- Получаемое изображение находится на одной плоскости, а **рельеф резьбы**, различный по рисунку и композиции, выявляется путем выбора или углубления фона вокруг какого-либо элемента резьбы или орнамента.
- Такой вид резьбы дает возможность резчику выполнять различные композиции с растительными орнаментами, изображениями животных, птиц и человека. Однако техника работы довольно трудоемкая.
- **Плоскорельефная резьба** имеет несколько разновидностей по технике выполнения:
 - *с заovalенными контурами,*
 - *с подобранным (выбранным) фоном,*
 - *с подушечным фоном.*

Резьба с заovalенными контурами

- Резьба с заovalенными контурами является наиболее простым видом **плоскорельефной резьбы**. По технике выполнения она напоминает контурную резьбу, так как контур рисунка состоит из двухгранных выемок. Работа выполняется стоя.
- **Процесс резьбы** начинается с надреза по контуру рисунка. Надрез может быть сделан косячком или краем отлогой стамески почти вертикально, затем следует надрезка со стороны фона. Для работы подбирают такие стамески, чтобы можно было надрезать или подрезать криволинейные формы орнамента одним движением по направлению строения слоя древесины.
- После подрезки приступают к заovalиванию грани со стороны элемента орнамента с таким расчетом, чтобы эта грань закрутилась круче, чем подрезка на грани с фоном. Получается рельефное изображение с плавными мягкими заovalенными линиями без резких теней.
- При выполнении крупного орнамента с углубленной выемкой для облегчения работы можно использовать стамески-уголки, клюкарзы-уголки, а также полукруглые стамески. Делать выемки можно с помощью киянки, направляя стамеску ударами. Выемка в этом случае должна проходить с внешней стороны орнамента на расстоянии нескольких миллиметров от линии рисунка. Получив выемку, продолжают резьбу.

Резьба с подобранным (выбранным) фоном

- Выполняется так же, как и резьба с заоваленными контурами. Фон выбирается на определенную глубину и ширину в зависимости от характера рисунка и необходимости придать ему особую выразительность. Фон внутри можно заполнить также профильными порезками или зачеканить. Это сделает резное изображение оригинальным и создаст определенный зрительный эффект.
- Техника выполнения **плоскорельефной резьбы** следующая. По контуру рисунка делается надрез с небольшим наклоном от линии рисунка в сторону фона. Такой наклон дает возможность защищать край орнамента от случайных порезок при выборе фона. В конце работы нужно надрезать его вертикально, точно по линии рисунка, а затем уже обработать край контура. После надреза по контуру делают подрезку.
- Подрезка выполняется на заданную глубину, одинаковую по всей плоскости орнамента. После подрезки приступают к выборке фона прямыми, полукруглыми, отлогими стамесками или стамесками-клюкарзами - гладкими или профилированными, в зависимости от того, каким задуман фон.
- При зачистке фона важно учитывать направление слоев древесины, чтобы не было задиров. Резьбу по твердым породам выполняют с помощью киянки.
- **Резьба с подушечным фоном** отличается от предыдущих видов тем, что фон нигде не остается плоским. Рисунок круто заоваливают со стороны контура и более отлого со стороны фона, который по форме напоминает подушечки.
- **В технике плоскорельефной резьбы** фон делает изображение наиболее насыщенным, а резьба с заоваленными контурами или с подобранным фоном выглядит более строго, графично.

Глухая рельефная резьба

- Глухая **рельефная резьба** - это резьба с непрорезанным (глухим) фоном, высоким рельефным узором, почти не имеет плоской поверхности. Этот вид подразделяется на барельефную резьбу - с низким рельефом, и горилефную - с более высоким. Рельефная резьба отличается от других видов большей выразительностью, декоративностью, обилием светотени, свободной композицией. Рельефной резьбой покрывают фризы домов, лобовые доски, наличники, элементы ворот, входов.
- **Техника глухой рельефной резьбы**
- Сначала выполняют рисунок в **плоскорельефной резьбе** с подобранным фоном, а затем продолжают разрабатывать рельеф на плоскости орнамента. Выборку фона, обруб контура зачастую приходится выполнять с помощью киянки.
- Создание рельефа растительного орнамента или изображения животного и человека невозможно без определенных знаний соразмерности высоты и глубины рельефа. В рельефной резьбе основную роль играет разработка рельефа на детали, поэтому при проработке рисунка нужно ориентироваться в расположении высоких и низких участков, обеспечивающих игру светотени. **Рельефную резьбу** иногда для упрощения делают накладно. Элемент декора опиливают по контуру, делают рельеф и отдельными деталями прибавляют (накладывают) на подготовленный фон.

Прорезная резьба

- Прорезная **резьба** называется также сквозной, или пропильной. При этом способе резьбы удаляют фон. В сочетании с рельефной или геометрической резьбой создается впечатление воздушности изделия, она широко распространена, особенно в украшении деревянных домов.
- Более трудоемкой считается прорезная резьба в сочетании с геометрическими выемками и рельефными формами. Такая резьба называется сквозной ажурной.
- Широкое распространение **прорезной резьбы** объясняется и тем, что по сравнению с другими видами плоскорельефной резьбы она менее трудоемка. Наиболее простым и удобным является способ резьбы с использованием трафаретов. Благодаря большому количеству вариантов она незаменима при изготовлении резного декора домов.
- Опиловку некоторых видов контура орнаментов, подзоров и других украшений простой формы можно выполнять путем запилов ножовкой и скалывания прямыми и изогнутыми стамесками. Самым производительным инструментом является электролобзик.

Современная роспись по дереву



- Своему появлению **роспись** обязана верой древнего человека в духов **земли**, неба, **воды**.
- Одних нужно было задабривать, от других защищаться, другим объяснять "что от них требуется". Так например волнистая линия по ободу горшка не позволяла злокозненным духам проникнуть в сосуд.
- **Вышивка** по рукавам защищала руки, обереги - шею и тело- Расписанные предметы отгоняли нечисть от дома.
- **Красивые** вещи подносились добрым духам, с просьбой о защите, помощи. А символы несли определенное значение. Соляные знаки (Солнечные знаки) - круговые и крестообразные изображения, символизировали Солнце, огонь. Одни из самых почитаемых символов.
- **Громовой** знак - шестилучевые розетки. Связаны с древним святилищем бога грозы и воинских дружин Перуна. Свастика - движущийся крест, знак **движения** Солнца. Конь - символ богатства, а так же восхода Солнца. Птица - символ счастья, успеха. Русалка - хранительница вод. Цветы - символ **здоровья** и успехов в делах. Единорог (индрик) - знак луны, целомудрия, женского **начала**. Дерево жизни - Мать **природа**, единство всего сущего.
- Весь рисунок в целом - это пожелание успехов, здоровья, счастья, отображение картины мира.



Современная роспись по дереву



Городецкая роспись



На левом берегу [Волги](#), чуть выше [Нижнего Новгорода](#), раскинулось [большое село](#) Городец, основанное еще в XII [веке](#).

Для торговли места по берегам Волги были выгодные: рядом Макарьевская, крупнейшая в [России](#), ярмарка. Среди населения [стали](#) быстро развиваться разные ремесла; в самом Городце были и кузнецы, и пряничники, и красильщики. Особенно же много было [плотников](#) и резчиков по [дереву](#): лес давал дешевый материал, сбывали [изделия](#) в самом городе или у "Макария."

Промыслом занимались [крестьяне всех](#) окрестных деревень вокруг Городца: одни вырезали ложки, другие точили миски и чашки, а третьи изготовляли орудия [труда](#) для прядения и ткачества. На заволжских [землях](#) хорошо родился лен, [женщины](#) хорошо родилась лен, женщины пряли нитки и ткали холсты на продажу, поэтому резчикам и живописцам [работы](#) хватало.

Изделия небольшого размера или утилитарного назначения (солонка, сундучок для детских игрушек), как правило, расписаны растительными узорами, в которых белыми штрихами разделаны цветок розы, листья, ветки, оперение птиц. В декоративных панно сюжет чаще всего разворачивается то в два-три яруса, то в нескольких сценах, то в единой [декоративной](#) картине. Люди изображаются в костюмах, сохраняющих черты одежды прошлого [столетия](#). Если действие происходит внутри здания, то интерьер помещений напоминает какую-то старинную архитектуру с причудливыми колоннами, арками, а свободное пространство заполняется растительными орнаментами. Все создает впечатление праздности, нарядности от контрастов красок и от фантазии.



Сегодня традиционный народный художественный [промысел](#) "Городецкая роспись" развивается в [исторически](#) сложившемся центре ее возникновения и бытования, как [искусство](#) оформления плоских поверхностей. Не нуждающаяся в термообработке [роспись](#) позволяет мастерам использовать самые разнообразные формы, цвета, оттенки. Богатство ее палитры беспредельно и вот уже 60 лет мастера фабрики "Городецкая роспись" сохраняют и развивают традиции народного художественного промысла.

Альфрейная живопись



- **Альфрейная живопись**— настенная роспись, имитирующая различные виды декоративной отделки помещений, - например, имитация гипсовой лепнины, имитация шелка на стенах, дорогих пород дерева.
- Нельзя исключить из этого списка и простую настенную роспись различными орнаментами.
- Если Вы хотите создать в помещении атмосферу особняка XVII-XIX вв. это оптимальное решение.

Центр Ремесел при храме Св. Троицы в Свиблово, г. Москва



- действует школа росписи по дереву, известная как школа "Слободской росписи".
- Названа она по наименованию деревни Слобода Щелковского района Московской области, где получило свое развитие среди местных художников - прикладников.
- За основу "Слободской росписи" была взята художественная роспись по керамике. Но в процессе творчества художники выработали свой неповторимый стиль и приемы работы.
- Характерной особенностью техники "Слободской росписи" являются флористические компоненты, выполняемые мажковой росписью.

Роспись по ткани





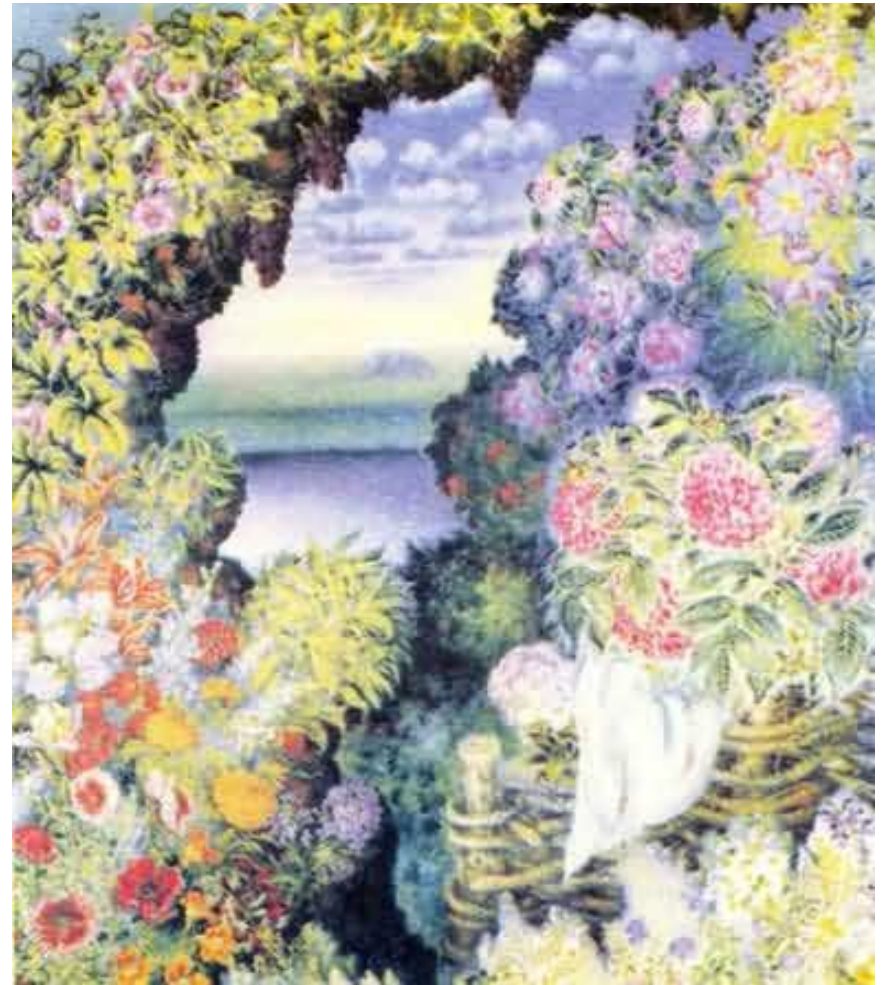
Роспись по ткани



Роспись по ткани



Роспись по ткани



Роспись по ткани



Роспись по ткани



Горячий батик



- Простой батик. В соответствии с разработанным проектом применяется шаблон, который подкладывается под ткань и переводится на нее тонкими линиями карандашом. Затем шаблон откалывается, и начинается работа разогретым резервирующим составом. Линейный рисунок выполняется трубочками и кистями разных размеров.

- Перед началом работы нужные инструменты опускаются в разогретый резервирующий состав. Непосредственно перед работой инструмент вынимается, с него стряхивают лишние капли, а излишки вытирают мягкой тканью. При работе кистью ее нужно медленно опускать в разогретый резервирующий состав и постоянно вращать для того чтобы не загибались волоски, иначе кисть растреплется и невозможно будет получить четкий рисунок. Для качественной работы ткань должна быть пропитана одинаково как с лица, так и с изнанки. Места рисунка, где должны оставаться довольно большие пятна защищенного материала, должны покрываться плотно без просветов. Для того чтобы проверить качество покрытия, раму нужно просмотреть на свет.
- В горячем батике разогретый резервирующий состав используется для нанесения контура, им же покрываются отдельные участки ткани для предохранения их от растекающейся краски. Благодаря тому, что использование контура здесь не обязательно, в рисунке возможны мягкие переходы тонов. После высыхания берут большую кисть или губку и быстрыми ровными движениями перекрывают ткань какой-либо краской. После того как ткань высохнет, можно снять резервирующий состав. Для этого ткань раскладывают на сложенной в несколько раз, хорошо впитывающей, бумаге, поверх ткани так же кладут бумагу и проглаживают горячим утюгом и меняют бумагу до тех пор пока на ткани не останется следов резерва. Для окончания очищения ткани ее можно очистить бензином. После всех операций на ткани остается белый узор на цветном фоне.

Горячий батик

- В росписи способом горячего батика могут применяться разные технические приемы:
- 1. Набрызг расплавленным воском. Набрызг расплавленным воском делается с помощью плоской кисти большого размера. Кисть вынимают из банки с расплавленным воском и держат левой рукой в горизонтальном положении, над определенным участком росписи, на расстоянии 5 – 10 см от ткани. С помощью указательного пальца правой руки и упругой щетины на кисти - делается набрызг. Делать это необходимо очень быстро, так, как воск на кисти быстро остывает. Работать удобнее двумя кистями, часто меняя их. Пока одной кистью делается набрызг, другая нагревается в банке с расплавленным резервирующим составом.
- 2. Штриховка расплавленным воском делается стеклянной трубочкой. Трубочка вынимается из банки и подносится к определенному участку ткани, концом вверх. Затем трубочка переворачивается концом вниз и касается ткани. Быстрыми движениями, вытекающим из трубочки воском делается рисунок. Движения могут быть: штриховыми, круговыми, волнообразными.
- 3. Торцовка. Эта техника делается при помощи торца кисти. В определенных частях росписи резкими касательными движениями кистью наносится на ткань воск. Кисть при этом держат вертикально относительно ткани.
- 4. Мазки горячим резервирующим составом делаются щетинными кистями. Этот технический прием так же необходимо делать с помощью двух щетинных кистей.
- 5. «Горох» делается стеклянными трубочками. Воск из трубочки вытекает в виде капель и эти капли равномерно распределяются по плоскости определенного участка композиции.
- С помощью приведенных технических приемов получают эффектные фактуры, которые делают батик более живописными по цвету и менее жесткими по тону.

Холодный батик



- Это очень кропотливая техника, но изделия, изготовленные таким способом, очень красивы.
- Холодный батик основан на контурном нанесении резервирующего состава на ткань. Рисунок при этом способе росписи строится так, чтобы он имел замкнутый контур.
- Следует отметить, что резервирующий состав применяется не только для ограничения растекания краски, но и может иметь самостоятельное декоративное значение. С его помощью выполняются графические рисунки. Резервирующий состав можно окрашивать в любой цвет, что намного расширяет возможности росписи. Перед работой нужно подготовить предварительный рисунок на бумаге. Его подкладывают под ткань, чтобы рисунок был виден с лицевой стороны.

Холодный батик



- Для нанесения на ткань резервирующего состава используют специальные стеклянные трубочки или пластмассовые резервуары. Наведенному контуру дают хорошо высохнуть.
- Заливка отдельных элементов рисунка производится круглой кистью. При заливке рисунка краской нужно следить чтобы все элементы рисунка одного цвета имели одинаковое насыщение краской.
Могут быть рисунки в которых заливается фон. Для того чтобы фон перекрывался равномерно, рисунок строят таким образом, чтобы на фоне при сближении отдельных форм рисунка, были проведены перемички резервирующим составом, делящим этот фон на замкнутые плоскости. Если же характер рисунка этого не допускает, например кайма платка, ее покрывают два человека одновременно, причем начинают работу с одного места, а заканчивают ее встречаясь.
- По окончании работы трубочку нужно вымыть в бензине.

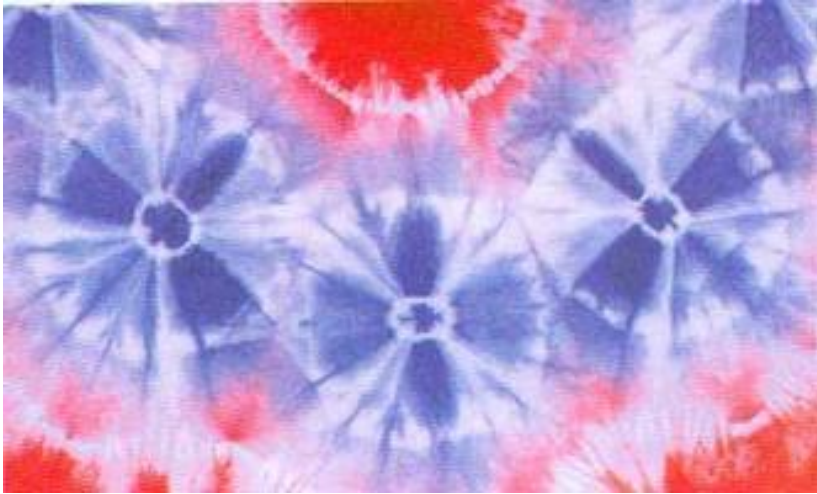
Свободная роспись



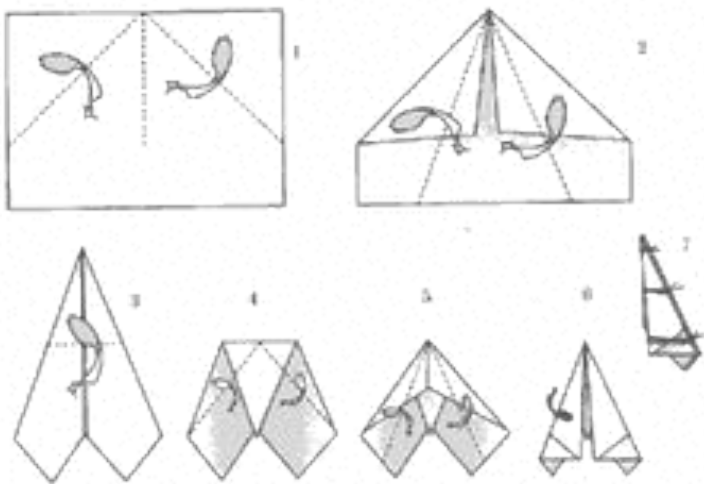
Сами краски тоже можно смешивать с уплотнителями и наносить их сухой кистью на сухую ткань.

- Свободная роспись по тканям предполагает отсутствие каких-либо контурных средств, ограничивающих растекание красителей по ткани. Поскольку без них трудно получить четкий рисунок, как правило, ткань перед свободной росписью грунтуют, используя специальный уплотнитель для красок.
- Уплотнитель могут с успехом заменить концентрированный раствор поваренной соли, растворы и эмульсии высокомолекулярных соединений (крахмала, ПВА, КМЦ, желатина, и др.) Порошок КМЦ, продающийся в хозяйственных магазинах в качестве обойного клея, или соль разводят в теплой воде, щетинистой кистью наносят на ткань, высушивают и рисуют на ней растворами красителей также как акварелью на бумаге.

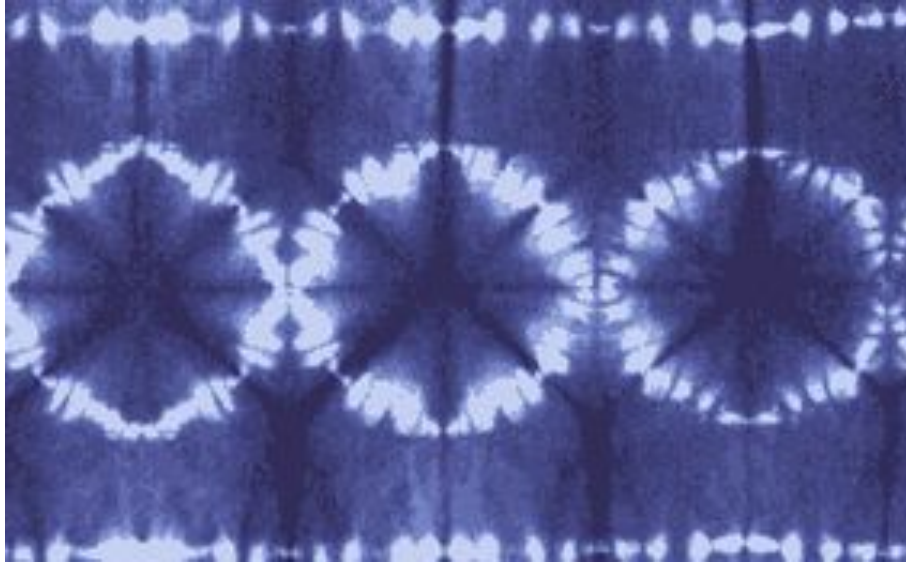
Узелковый батик



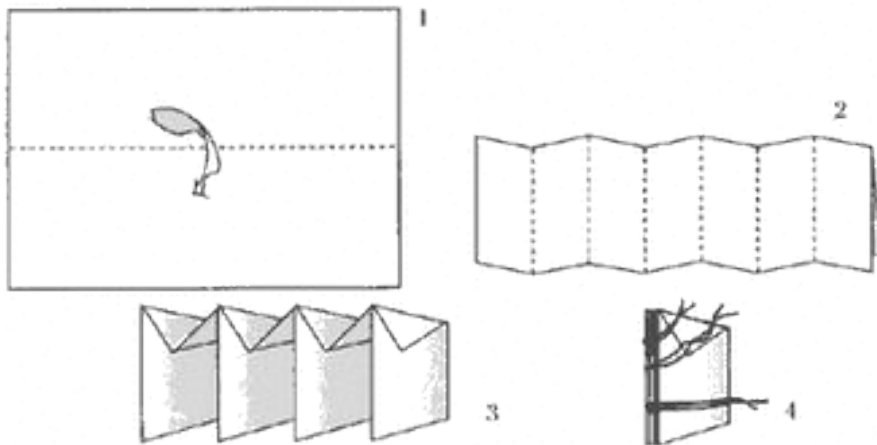
- Узелковый батик - это один из первых способов украшения ткани.
- Он известен в странах Востока с древних времен. В Индокитае узелковая техника существовала еще до VII века. В Индии она широко распространена и по сей день .
- Рисунок состоит из множества белых и цветных точек. Подобные узоры встречаются на древних фресках и скульптурах. Из таких тканей делают свадебную и праздничную одежду.
- Оранжево-фиолетовый веночек можно получить с помощью частичного крашения в разные цвета.



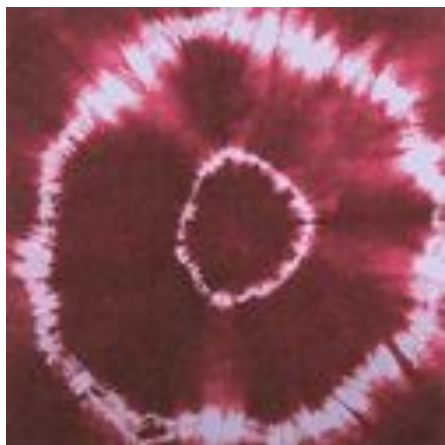
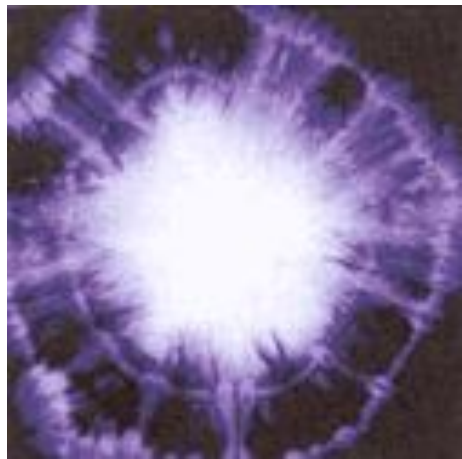
Узелковый батик



- Складывание образует на ткани геометрические узоры, а также позволяет повторять рисунок образованный обмотками столько раз, сколько была сложена ткань.
- Ткань можно складывать как по прямой, так и по диагонали. Сложив ткань вчетверо и заплиссировав его по диагонали, получим крестообразную звезду.



Узелковый батик



- Простой узел дает разнообразные варианты узоров
- В Европе узелковое крашение стало известным в начале XX века, оно использовалось в одежде и интерьере: для покрывал, занавесей. В 70-е годы возрождение интереса к Востоку вновь сделало узелковую технику модной, она широко применялась для украшения одежды в стили хиппи.