



РУССКИМИ НАРОДНЫМИ КОСТЮМ

Историческая справка

История костюма представляет собой отражение истории человека и человеческого общества

- ❖ Много веков складывался и сохранялся народом образ национальной одежды.
- ❖ Характерные черты Русского костюма – многообразие форм, типов, многосоставность каждого комплекса одежды, декоративность художественного решения, самобытный орнамент и способы исполнения.



- ❖ Национальную одежду носили в России вплоть до 17в., но сохранилась она у крестьян до наших дней как праздничный наряд.
- ❖ Верили люди в силу природы, поклонялись солнцу, ветру, деревьям, животным, множеству богов — охранителей скота, посевов, домов. Костюм отразил на себе верования людей в солярных символах и магических знаках.
- ❖ Свою связь с мирозданием, пониманием себя как части природы нес не только костюм, но и предметный мир человека, и сам его дом. Перенос образов мироздания на все национальное русское искусство это одна из черт русской культуры.





- ❖ Самым выразительным и долговременным оказался крестьянский праздничный или ритуальный костюм, сохранивший нам облик национальной одежды. В нем отразились местные условия жизни, традиции и культура народа, материалы и декор.
- ❖ Неотделимые от жизни земли, крестьяне редко отлучались из своих родных мест, своей деревни. Это сказалось на символике костюма, в которой нашли проявления обычая, миропонимание, художественный вкус людей.

Предмет исследования

Русский женский костюм

- ❖ Широко раскинулась земля Русская, поэтому невозможно определить какой – то один вид костюма.
- ❖ Ученые выделяют 4 типа женского костюма:
 - ❖ - рубаха с сарафаном и кокошником;
 - ❖ - рубаха с поневой и сорокой;
 - ❖ - рубаха с юбкой андараком (суконной);
 - ❖ - платье кубельком.



- ❖ С древних времен женщины сами изготавливали всю одежду для себя и семьи, вкладывая в нее свое умение, вкус, традиции своей местности, свой природный талант.
- ❖ Так, по цветовому строю, форме и узорочно можно было определить, откуда крестьянка родом.

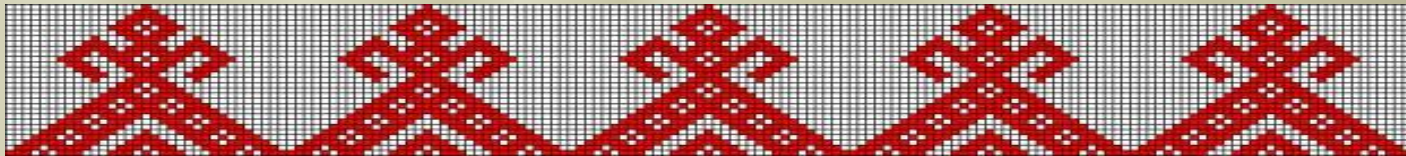




- ❖ Из поколения в поколение передавалось мастерство и традиции изготовления и украшения костюма. Готовя свое приданое и подарки своему жениху, девушка рано садилась за ткацкий станок, пядьцы. В узорах старалась выразить свои пожелания, мечты.

Символика цвета и орнамента в одежде

- ❖ Русский народный костюм отличается богатая красочность – многочисленные оттенки красного: червонный, багряный, алый с вкраплениями синего, огненно – красный, и другие цвета.
- ❖ Цвет в русском народном костюме всегда был символичным:
- ❖ Красный цвет – жизнь, огонь, кровь.
- ❖ Желтый – огонь (немного). Зеленый – (очень мало)
- ❖ Синий, черный – тьма, горе.
- ❖ Белый – свет, праздник.
- ❖ Охра – земля
- ❖ Голубой, серый – надежда





- ❖ Служил костюм людям не только защитой от холода, жары и всякой невзгоды, но и был оберегом, потому что в его цвете, в узорах зашифрованы магические (колдовские) вышитые красными и черными нитями по подолу, вороту, на рукавах и груди.
- ❖ Костюм нес космическую символику: знаки плодородия – ромбы с точками посередине, сложные ромбы; древо жизни с предстоящими фигурами Матери – земли; образы прорастания одной формы в другую (семантический смысл – рост и цветения).
- ❖ Узоры включают солярную символику: круги, кресты, ромбы, зигзаги – символы солнца, земли, дождя; образы животного мира: павы, кони, барсы.

Русский женский костюм



- ❖ В одежде Русского Севера от древнерусского костюма сохраняются «епанечки» и душегреи, стеганные на вате, с рукавами.
- ❖ На рис., слева — костюм крестьянки Тверской губернии: сарафан, «епанечка», парчовая рубаха и нарядный кокошник.

Русский женский костюм



- ❖ На рис. слева изображен девичий костюм Московской губернии середины XIX в. Он состоит из цветной рубахи с широкими суженными книзу рукавами и косоклинного сарафана, украшенного цветной полосой и оловянными пуговицами. Жемчугом расшит головной убор, косник, ожерелье.
- ❖ На рис. справа — прямой сборчатый сарафан более позднего периода. Его делали из четырех — восьми прямых полотнищ ткани, собранных вверху мелкими складками.
- ❖ Прямые сарафаны шили из набивной ткани: сатина, ситца, атласа, кашемира, парчи с цветочным узором. Рубаху к нему также делали из яркой цветной ткани.

Русский женский костюм



- ❖ В южнорусском костюме вместо сарафана более широко применялась понева — поясная одежда из шерстяной ткани, иногда на холщовой подкладке.
- ❖ Будничные поневы отделялись скромно: шерстяной домотканой узорной тесьмой (пояском) по низу.
- ❖ Праздничные поневы богато украшались вышивкой, узорной тесьмой.
- ❖ Колористическое решение понев было особенно ярким и красочным благодаря их темному фону.

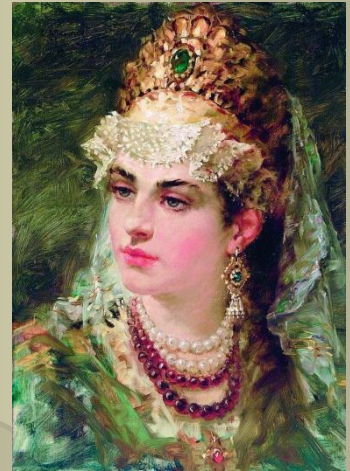
Русский женский костюм



- ❖ Самой декоративной и богатой украшенной частью как северного, так и южного женского костюма был передник.
- ❖ Передник обычно делали из холста, украшали вышивкой, тканым узором, цветными отделочными вставками.
- ❖ Край передника оформляли зубцами, белым или цветным кружевом, бахромой.

Головные уборы

- ❖ В Русском народном костюме сохраняются старинные головные уборы и сам обычай для замужней женщины прятать волосы, для девушки — оставлять непокрытыми. Этим обычаем обусловлена форма женского головного убора в виде закрытой шапочки, девичьего — в виде обруча или повязки. Широко распространены кокошники «сороки»), разнообразные повязки и венцы.
- ❖ Из ювелирных украшений применяли жемчужные, бисерные, янтарные, коралловые ожерелья, подвески, бусы, серьги.



Русский женский костюм

- ❖ Без прошлого нет настоящего.
- ❖ В наше время появилась потребность возрождения старинных традиций Русского народа.
- ❖ Русский народный костюм несет в себе неповторимую красоту, свое искусство, ставшее гордостью национальной культуры.

