

ГУ «ОСШИ №1 для детей с ОВР»

для учащихся 9 классов
(борьба с компьютерными вирусами)
Автор: Лепин М.В.,
учитель технологии

Шахтинск 2011

Пояснительная записка.

В последнее время для итоговой проверки усвоения учебного материала широко применяются тестовые задания, которые позволяют выявить степень подготовки учащихся усвоения знаний, умений и навыков.

Тестовые задания используются для контроля усвоения учащимися 9-х классов содержания учебной программы по направлению «швейное дело». Задания теста содержат итоговую диагностику (контроль) знаний и умений каждого подраздела, пройденного учащимися в процессе прохождения курса: «Материаловедение», «Машиноведение», «Конструирование и моделирование», «Технология изготовления швейного изделия».

Оценка знаний и умений учащихся производится по пятибалльной системе. Ставится отметка:

- «3» - за 60% правильно выполненных заданий,
- «4» - за 70 – 80% правильно выполненных заданий,
- «5» - за 90 – 100% выполненных заданий.

Инструкция.

- ▣ *Внимательно прочитай вопрос.*
- ▣ *Из четырёх вариантов выбери один правильный ответ.*
- ▣ *Стрелкой курсора нажми на ответ, который считаешь верным.*
- ▣ *В тетрадь поставь «+», если увидишь надпись «МОЛОДЕЦ», или «-», если увидишь надпись «Ответ не верный».*
- ▣ *Нажав на стрелку рядом с вопросом, переходи к следующему.*

ЖЕЛАЮ УДАЧИ!



Молодец !

**Правильный
ответ!**



A cartoon illustration of a young girl with black hair in a ponytail, wearing a pink dress, sitting at a brown desk. She has her hands clasped under her chin and a thoughtful expression. A white sheet of paper is on the desk in front of her, and a pen is visible on the right side. The background is a light blue gradient.

Ответ не верный!

ПОДУМАЙ ЕЩЁ!



Материаловедение.

1. Долевая нить при растяжении:

а) изменяет свою длину;



б) изменяет на 0,5см;



в) не изменяет своей длины;

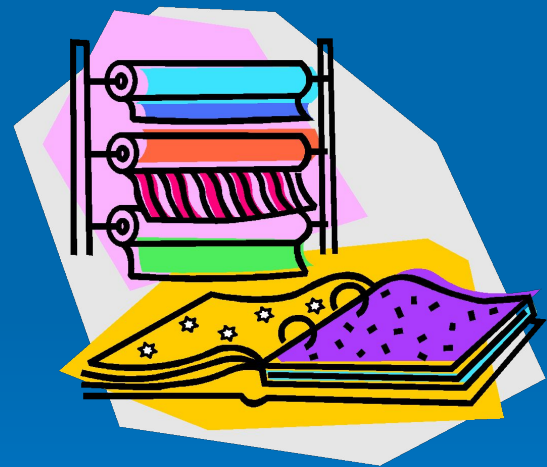


г) изменяет на 10см.



2. Процесс получения ткани из ниток путём переплетения называется:

- а) прядением;
- б) отделкой;
- в) ткачеством;
- г) декотированием.



3. К гигиеническим свойствам тканей относятся:

а) прочность;



б) воздухопроницаемость;



в) усадка;



г) сминаемость.



4. Волокна растительного происхождения относятся к волокнам:

- а) натуральным;
- б) искусственным;
- в) синтетическим;
- г) минеральным.



5. Ткань, окрашенная в один цвет, называется:

- а) пестротканная;
- б) гладкокрашенная;
- в) отбелённая;
- г) цветная.



6. Нити основы перекрывают две нити утка в ткацком переплетении:

- а) полотняном;
- б) саржевом;
- в) сатиновом;
- г) атласное.



7. Текстильные волокна делятся на натуральные и:

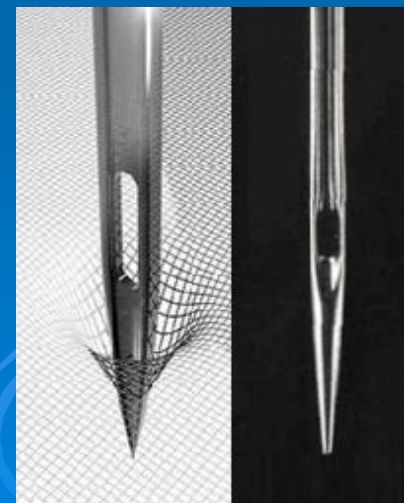
- а) химические;
- б) растительные
- в) искусственные
- г) синтетические



Машиноведение.

8. В машинной игле ушко находится:

- а) в середине иглы;
- б) рядом с остриём;
- в) где и у швейной иглы;
- г) на колбе.



9. В бытовой швейной машине имеются регуляторы:

- а) натяжения стежка;
- б) длина стежка;
- в) ослабления нити;
- г) передвижения ткани.



10. Обрыв верхней нити может произойти по причине:

- а) неправильного положения прижимной лапки;
- б) тупая игла;
- в) неправильная установка иглы;
- г) быстро шьёте.



11. Длинный желобок иглы при её установке в иглодержатель должен быть повернут:

а) влево;

б) в сторону челнока;

в) назад;

г) к рукаву.



12. Поломка швейной иглы может произойти, если:

а) ржавая игла ;



б) игла вставлена в
иглодержатель до упора;



в) игла погнута;



г) игла не вставлена.



13. Длинный желобок машинной иглы служит:



а) для заправки верхней нити;



б) для предохранения
нити от перетирания;



в) для образования петли;



г) для заправки нижней нити.



Машинные швы.

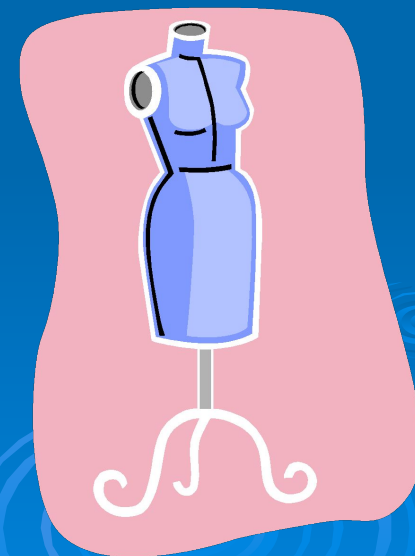
14. К соединительным швам
относятся:

- а) окантовочный;
- б) стачной;
- в) шов вподгибку;
- г) рельефный.



15. Для обработки нижнего среза изделия используются машинные ШВЫ:

- а) двойной;
- б) шов вподгибку;
- в) запошивочный;
- г) накладной.



16. После выполнения машинной строчки концы ниток:

а) выводят на лицевую сторону и обрезают;



б) завязывают узелком на лицевой стороне;



в) выполняют закрепку;



г) оплавливают спичкой.



17. При обработке боковых и плечевых срезов изделия применяют ШВЫ:

- а) шов вподгибку;
- б) стачной;
- в) двойной;
- г) накладной.



Раскрой.

18. Стрелка на листе выкроек означает:



а) направление поперечной



нити;

б) направление кромки;



в) направление долевой

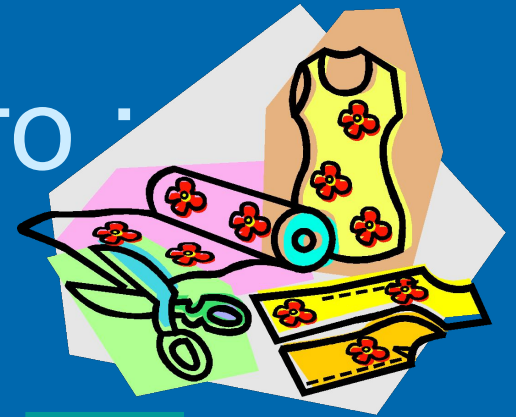


нити;

г) направление ворса.



19. Раскрой – это :



- а) вырезание бумажных деталей;
- б) вырезание шаблонов;
- в) срезание кромки;
- г) вырезание тканевых деталей с учётом припусков на швы.



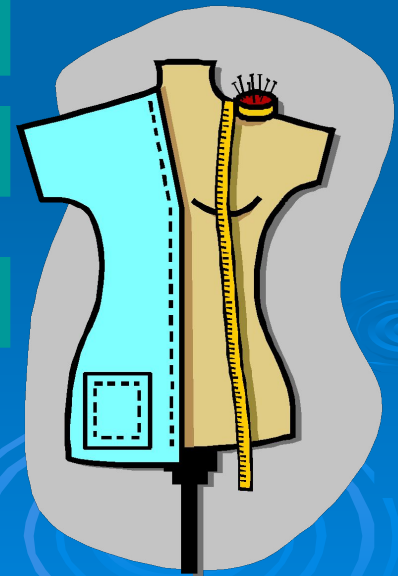
20. При раскрое ткани используются НОЖНИЦЫ:

- а) портновскими;
- б) маникюрными;
- в) садовыми;
- г) канцелярскими.



21. Перевод выкройки на ткань осуществляют при помощи:

- а) косых стежков;
- б) украшающих стежков;
- в) резца;
- г) карандаша.



22. К швейным изделиям плечевой группы относятся:

- а) платье;
- б) юбка;
- в) брюки;
- г) шорты.



23. Моделирование – это:

- а) построение чертежа изделия;
- б) создание фасонов изделия на основе базовой выкройки;
- в) перевод рисунка на другую сторону;
- г) нанесение на выкройку направления нити.



24. Юбки по форме бывают:

а) «солнце»;



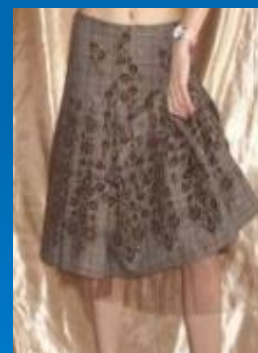
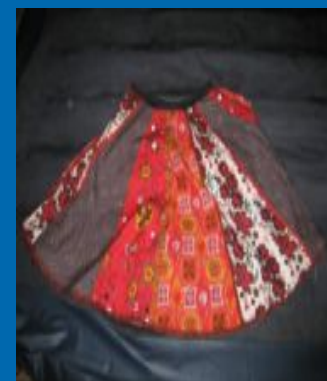
б) диагональные;



в) прямые;



г) в складку.



25. Мерку Сб снимают:



- а) для определения длины пояса;
- б) для определения ширины изделия;
- в) для определения длины изделия;
- г) для определения места
расположения вытачки.



26. При снятии мерок записывают
полностью (не делят пополам)
величины:

а) Ст;



б) Сб;



в) Ди;



г) Сш.



Технология изготовления
швейного изделия.

27. Смётывание – это:



- а) соединение деталей
стежками временного назначения;
- б) временное соединение деталей
петельными стежками;
- в) подшив нижнего среза;
- г) соединение деталей стачным
швом.



28. Примерку швейного изделия в процессе его пошива проводят:

- а) для вшивания «молнии»;
- б) для обработки нижнего среза;
- в) для определения фасона изделия;
- г) для правильной посадки изделия на фигуре человека.



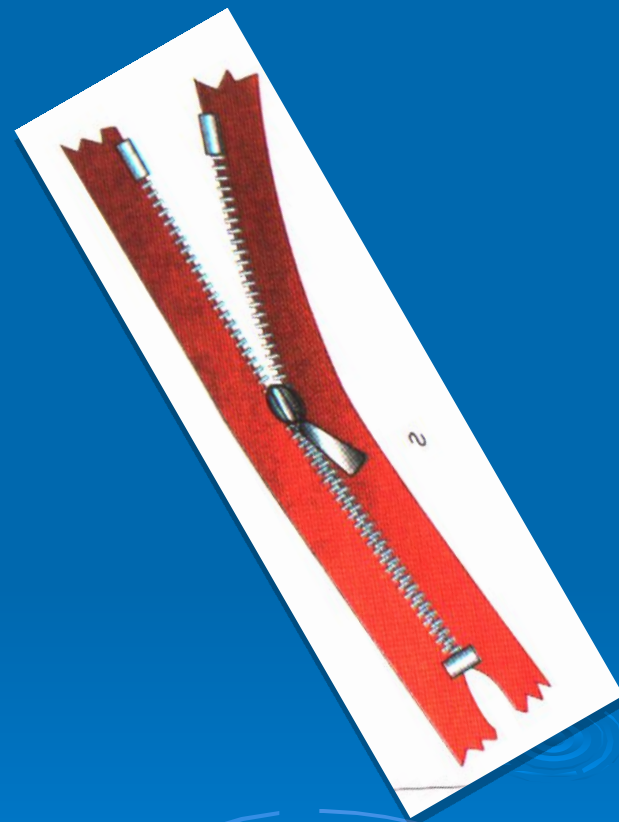
29. Наиболее подходящими для изготовления летнего платья являются ткани:

- а) шерстяная;
- б) драповая;
- в) шёлковая;
- г) плюшевая.



30. Тесьма «молния» в женской одежде вшивается:

- а) на левом боку;
- б) на правом боку;
- в) сверху;
- г) в плечевом срезе.



ОТЛИЧНО!



Хорошо!



УДОВЛЕТВОРИТЕЛЬНО!



Используемые материалы.

- <http://www.slideshare.net/quest82f94d5/ss-2362966> - Методические рекомендации по созданию презентаций.
- http://kaselita.ucoz.ru/index/animacija_k_uroku/0-21 - анимационные картинки
- Учебные пособия по швейному делу 5-6 кл; 7 – 8кл под ред. Г.Г.Мозговая, Г.Б. Картушина М, «Просвещение» 1990
- Журнал «Технология в школе» №4 2007