

Технология обработки накладного кармана



* Автор:

Левченко М.П.,

мастер производственного
обучения высшей категории

Цель -

Показать сформированность профессиональных компетенций по пошиву узла изделия
Продукт проекта – накладной карман



Техника безопасности

Сели шить мы за машину.

Держим ровно корпус,

Пальцы дальше от иголки,

Под косынку спрячем челки.

Давайте, повторим все вместе

Хранить булавки в определенном месте,

Чтоб не болели зубы и живот,

Не брать иголки и булавки в рот.

На стол кладу я ножницы кольцами к себе

Передаю я ножницы кольцами к тебе

Сомкнутыми ножницы должны лежать

Положить разомкнутыми **может быть беда,**

Чтоб доска не задымилась и не загорелась вдруг,

На подставку поскорей ты поставь утюг!

Проследи, чтобы подошва не касалась бы **шнура**

Не оставь утюг включенным **в кабинете до утра.**



ИСТОРИЯ КАРМАНА

В далёком прошлом одежда не имела карманов

- Рубаха славян подпоясывалась так, чтобы получалось нечто вроде мешка для «всякой всячины». Люди с достатком использовали для денег сарацинские кисеты, привезённые в Россию крестоносцами с Востока. Карман появился только в 14 веке.



Крестьяне в онучах.
XIX век

Карман появился только в 14 веке

- Сначала это был карман-мешочек, чаще всего кожаный, который пришивали к одежде или вшивали в нее. В конце XVI века женщины стали носить маленькие мешочки у себя под юбками, пришивая их с изнаночной стороны. Затем в эпоху поздней готики дамы обзавелись целыми коллекциями мешочков самой различной величины, которые носились у пояса и звенели.



Первым предметом гардероба, обладающим карманами, стал камзол Людовика XIV



Карманы различают по способу изготовления: прорезные, в швах, накладные

Разнообразны карманы и по форме



ИЗГОТОВЛЕНИЕ НАКЛАДНОГО КАРМАНА

Инструкционная карта

Лекало накладного кармана с припусками на обработку: по боковым и нижнему срезам – 10 – 15мм, по верхнему срезу – 30-50мм.



Накладной карман -1 деталь.
Клеевая прокладка -1 деталь.
Шаблон .

Инструкционная карта



1. Прокладывание кромки.
На изнаночную сторону припуска наложить клеевую прокладку и закрепить её с помощью утюга или пресса с небольшим натяжением на припуск кармана так, чтобы нижний её край не доходил до линии перегиба припуска на 1-2мм. Обметать отлетной край припуска входа в карман.

Инструкционная карта



2. Обработка верхнего края кармана.

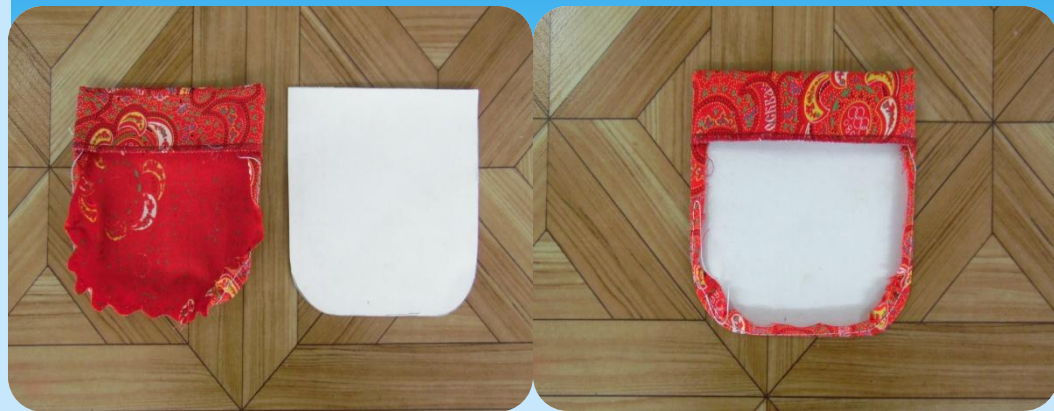
Припуск кармана перегнуть на лицевую сторону кармана по верхней линии, уравнять боковые срезы кармана и припуска, обтачать по боковым линиям швом шириной 10-15мм. Высечь излишки ткани в углах кармана, подрезать шов обтачивания припуска на 2-3мм. Вывёрнуть на лицевую сторону и выправить углы.

Инструкционная карта



По припуску в местах
кругления и частично
вертикали делаем
шинную строчку,
ступив от краёв
припуска 2-4мм

Инструкционная карта



3. Обработка нижних овальных углов.

Прижать к изнанке кармана шаблон, сборочную строчку затянуть и равномерно, особенно в закруглениях, распределить собравшиеся припуски. Не снимая шаблона приутюжить образовавшийся собранный припуск. Затем шаблон убирать, припуск подрезать, оставляя его шириной 4-7мм.

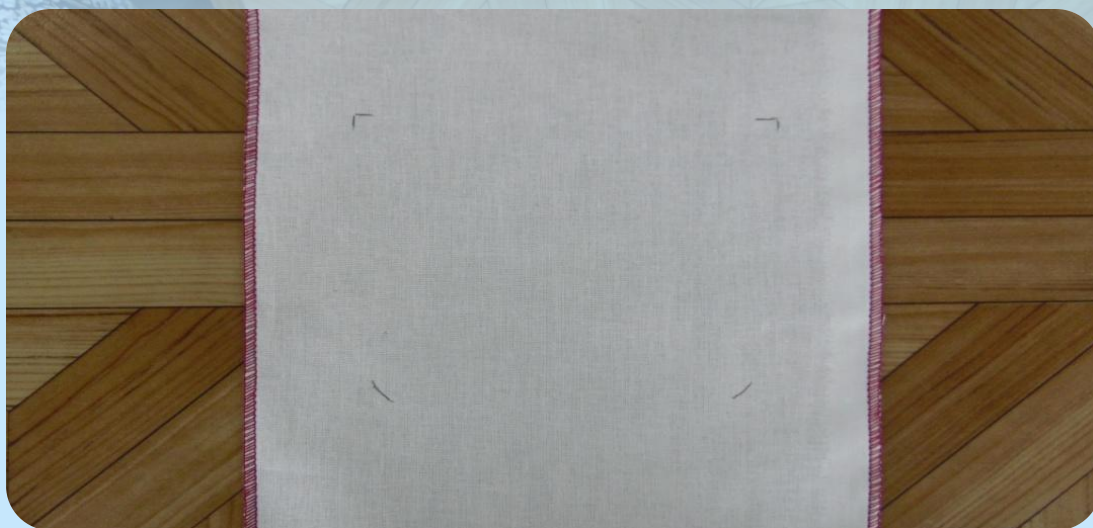
Готовый карман приутюжить



Инструкционная карта



**4. Разметка кармана.
Наметить карман
четырьмя линиями (т.
е. на основную деталь
перевести контуры
кармана в готовом
виде)**



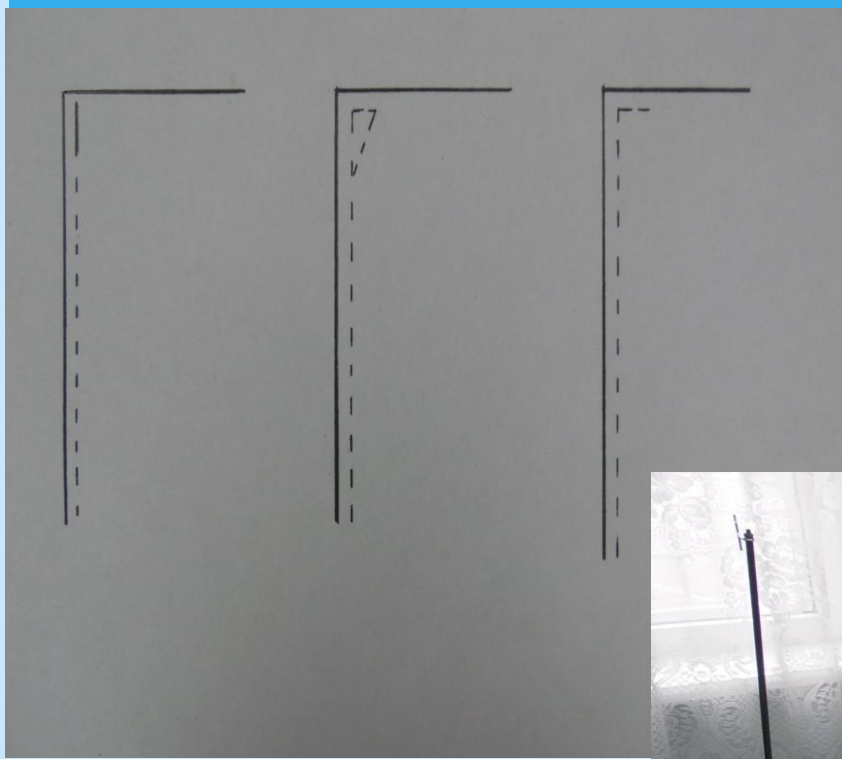
Инструкционная карта

Соединение кармана с основной деталью

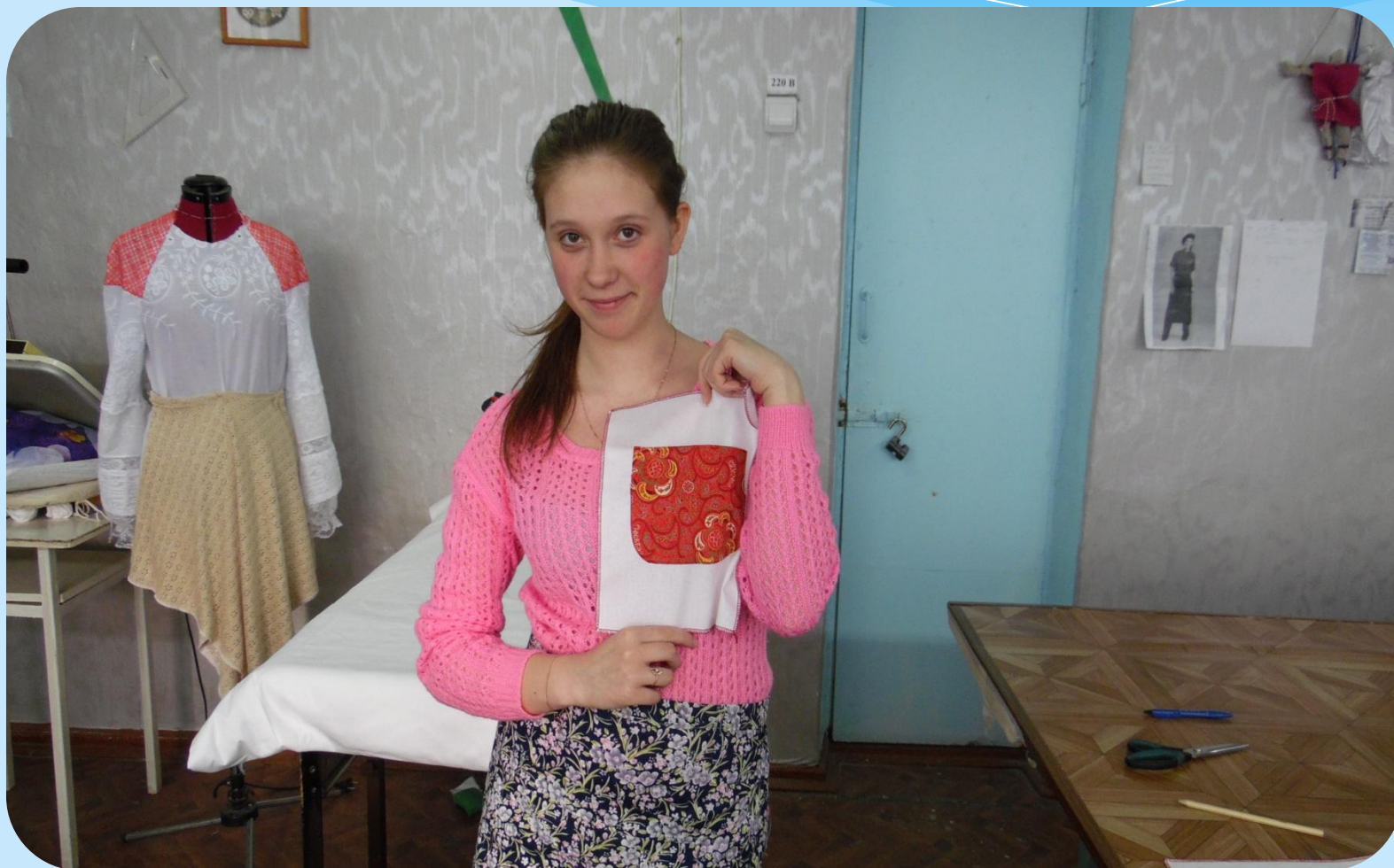


Инструкционная карта

**Верхние углы закрепить
обратной строчкой или
выстрочить треугольники**



Продукт работы – накладной карман, готов!



СПАСИБО ЗА ВНИМАНИЕ!

