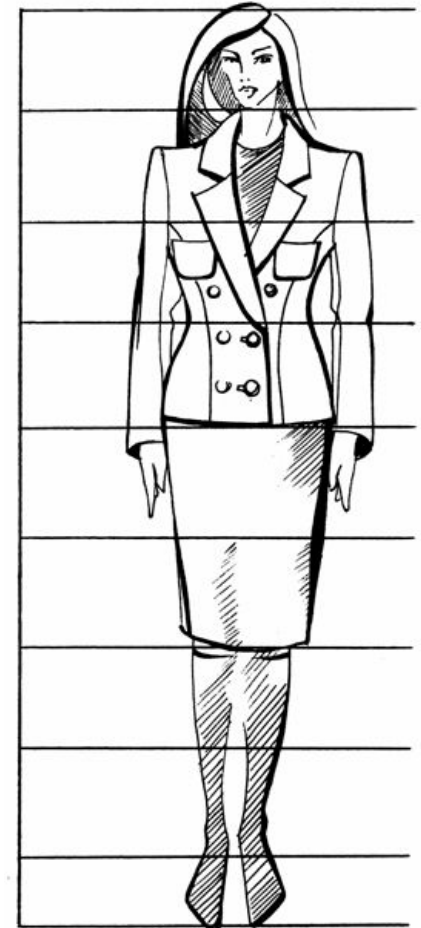


ТЕМА УРОКА:

«ТЕХНИЧЕСКИЙ РИСУНОК МОДЕЛИ»

Подготовила:
мастер производственного обучения
ГБОУ НПО ПЛ №114 МО
Морозова Марина Петровна



ПОНЯТИЕ О ТЕХНИЧЕСКОМ РИСУНКЕ

Умение воплотить художественный замысел в рисунке, эскизе, сделать его понятным, читаемым и профессионально грамотным имеет большое значение для работающих с индивидуальными заказчиками.

Технический рисунок модели – графический рисунок, включающий вид спереди, сзади и сбоку.

Технический рисунок строится на аналитических данных о строении фигуры и характеристиках формообразующих средств модели – объёма, массивности, гармоничности и пропорциональности.



При построении костюма на фигуре учитывают объём костюма в целом и отдельных его частей.

Цвет, фактура и свойства материалов делают костюм или более тяжелым, или более легким. Темные тона зрительно уменьшают объем, делают его тяжелым, светлые тона увеличивают объем, делают его более легким.

Гармония выражается в соразмерности и соподчиненности всех элементов костюма и его формы с размерами, пропорциями фигуры и обликом человека.

Пропорциональность между формой костюма и фигурой человека – основное требование технического рисунка. Точное взаимное расположение и соотношение частей костюма и участков тела делают костюм конструктивным, т.е. более полно и убедительно выявляют истинный замысел художника по костюму.



ПРАВИЛА РИСОВАНИЯ ФИГУРЫ ПО СХЕМЕ

Закройщик–модельер должен уметь воспроизводить рисунок фигуры человека в костюме с учетом особенностей его строения.

За один модуль принимают высоту головы.

1-голова,

2-расстояние от подбородка до линии груди,

3-расстояние от линии груди до линии талии,

4-расстояние от линии талии до линии бедер,

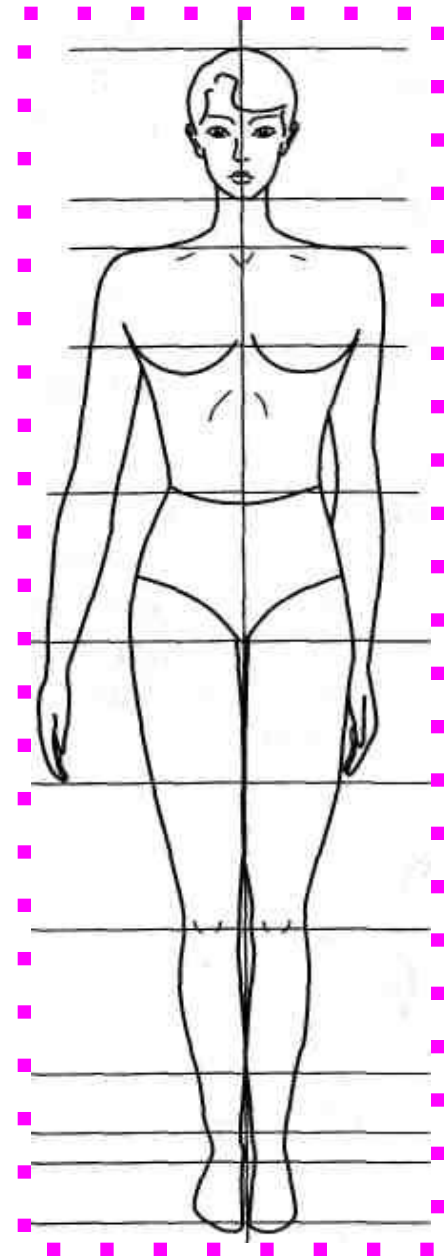
5-расстояние от линии бедер до уровня середины бедер,

6-расстояние от середины бедер до уровня колен,

7-от уровня колен до середины голеней,

8-от середины голеней до низа стоп.

Проводят горизонтальные линии через конечные точки модулей.



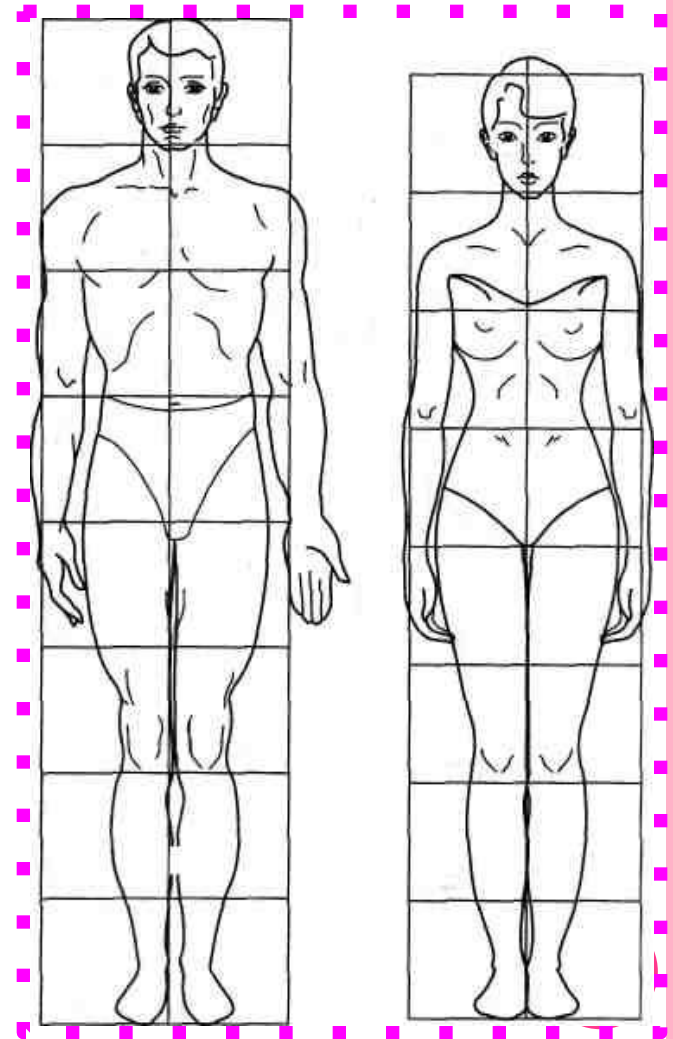
ПРАВИЛА РИСОВАНИЯ ФИГУРЫ ПО СХЕМЕ

При прорисовке фигур необходимо учесть пластику внешних форм и соотношение пропорций мужской и женской фигур.

В мужской фигуре ширина плеч больше ширины бедер, туловище более длинное и широкое, конечности короче, чем в женской фигуре.

В женской фигуре линия плеч округлая, их ширина меньше ширины бедер, талия более выражена, чем в мужской фигуре.

В женской фигуре подчеркивают округлость живота и овал грудных желез.

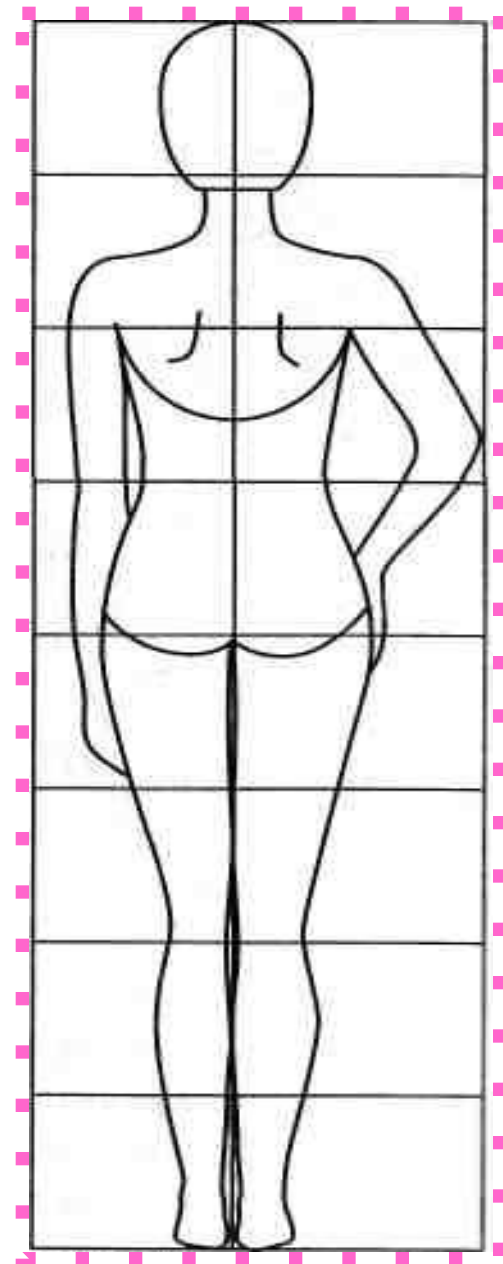


ПРАВИЛА РИСОВАНИЯ ФИГУРЫ ПО СХЕМЕ

При рисовании фигуры сзади подчеркивают положение позвоночника, лопаток, ягодиц.

Уточняют пропорции конкретной фигуры, повышая или понижая уровень линии талии, расширяя или сокращая необходимые участки ширины

При рисовании фигуры в профиль соблюдают то же соотношение пропорций.

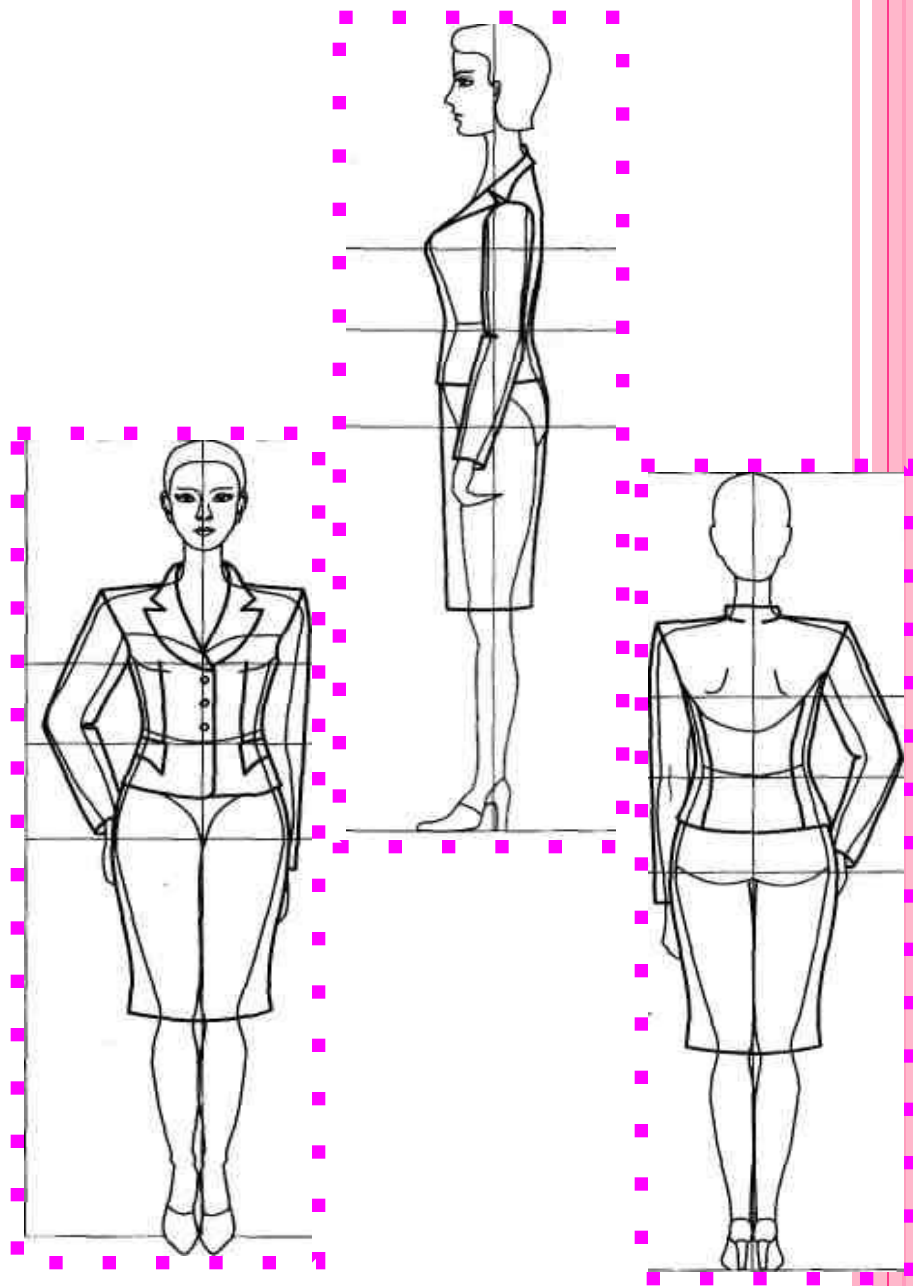


ПОНЯТИЕ О ТЕХНИЧЕСКОМ РИСУНКЕ

После прорисовки схематичного рисунка типовой фигуры рисуют по пропорциям силуэтную форму модели.

На рисунок фигуры наносят контуры силуэта модели, учитывая степень прилегания одежды к основным участкам тела: на уровне линии груди, линии талии, линии бедер.

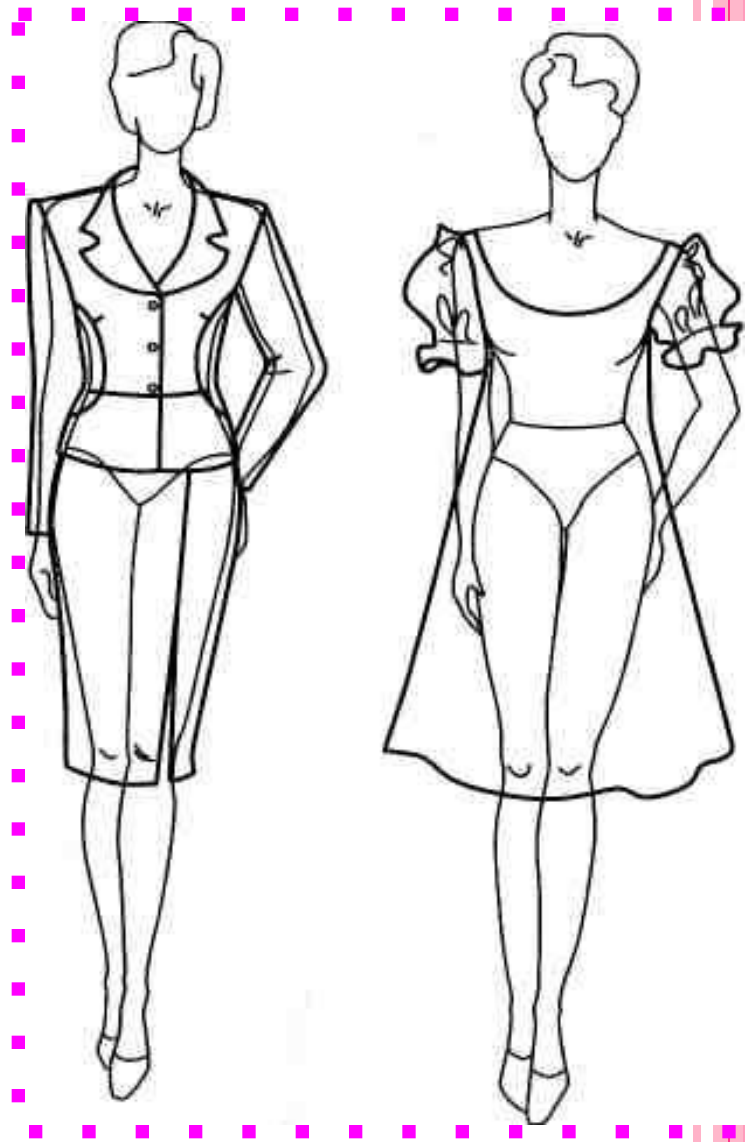
При рисовании силуэтной формы костюма образно выражают его внешний вид в наиболее упрощенной геометрической форме: прямоугольной, треугольной, овальной, трапециевидной.



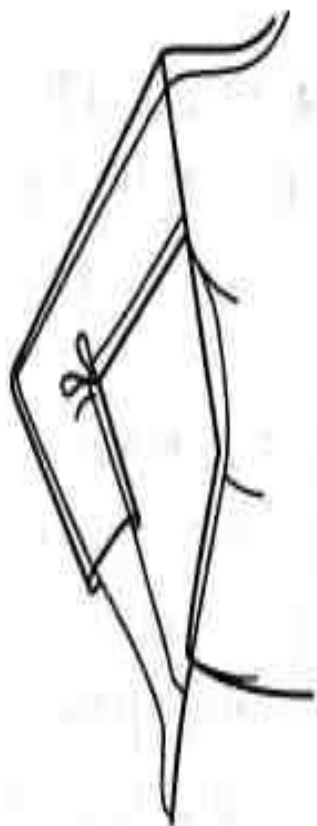
Прилегание может быть плотным, средним, свободным и очень свободным

При оформлении линии низа учитывают, что для платья или пальто длина может быть выше колена, до колена, ниже колена, до середины икры, до щиколотки, до пола; для жакета или жилета – выше линии талии, до линии талии, до линии бедер, ниже линии бедер.

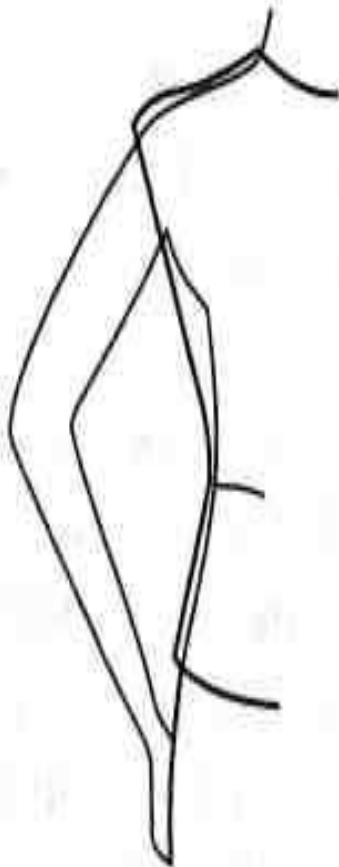
Ширину изделия внизу рисуют в соотношении с линией бедер прямой, зауженной или расширенной с различной степенью расширения или заужения.



Особое внимание уделяют прорисовке линии плеча: плечо бывает естественной, увеличенной или уменьшенной длины. Иметь естественный, повышенный или заниженный наклон.



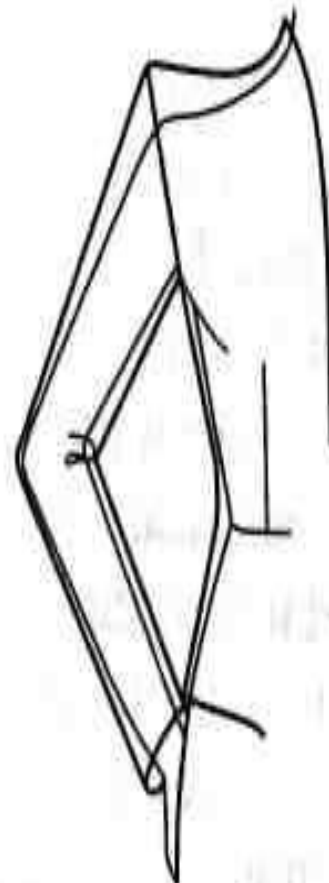
а



б



в



г



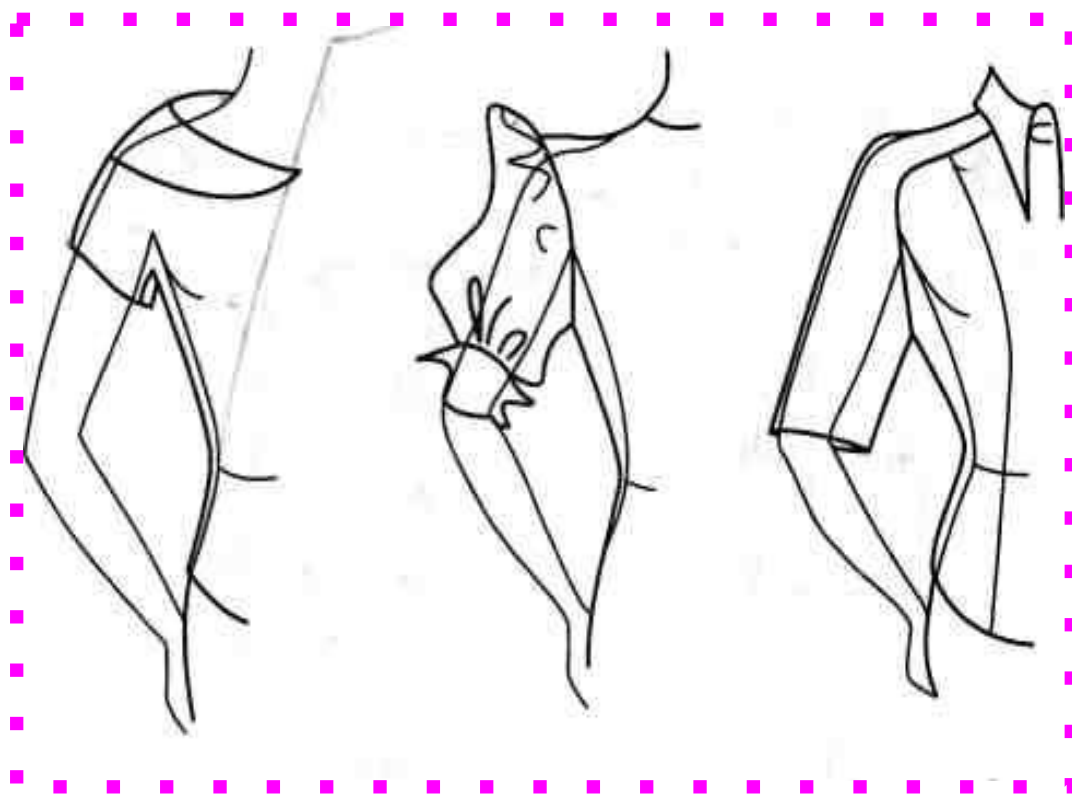
Рисуют декоративно-конструктивные линии на полочке изделия.

Это могут быть различной рельефные линии, кокетки, планки, средние швы спереди и сзади, линии на уровне талии, выше или ниже этого уровня.



Прорисовку рукавов выполняют по следующей схеме:

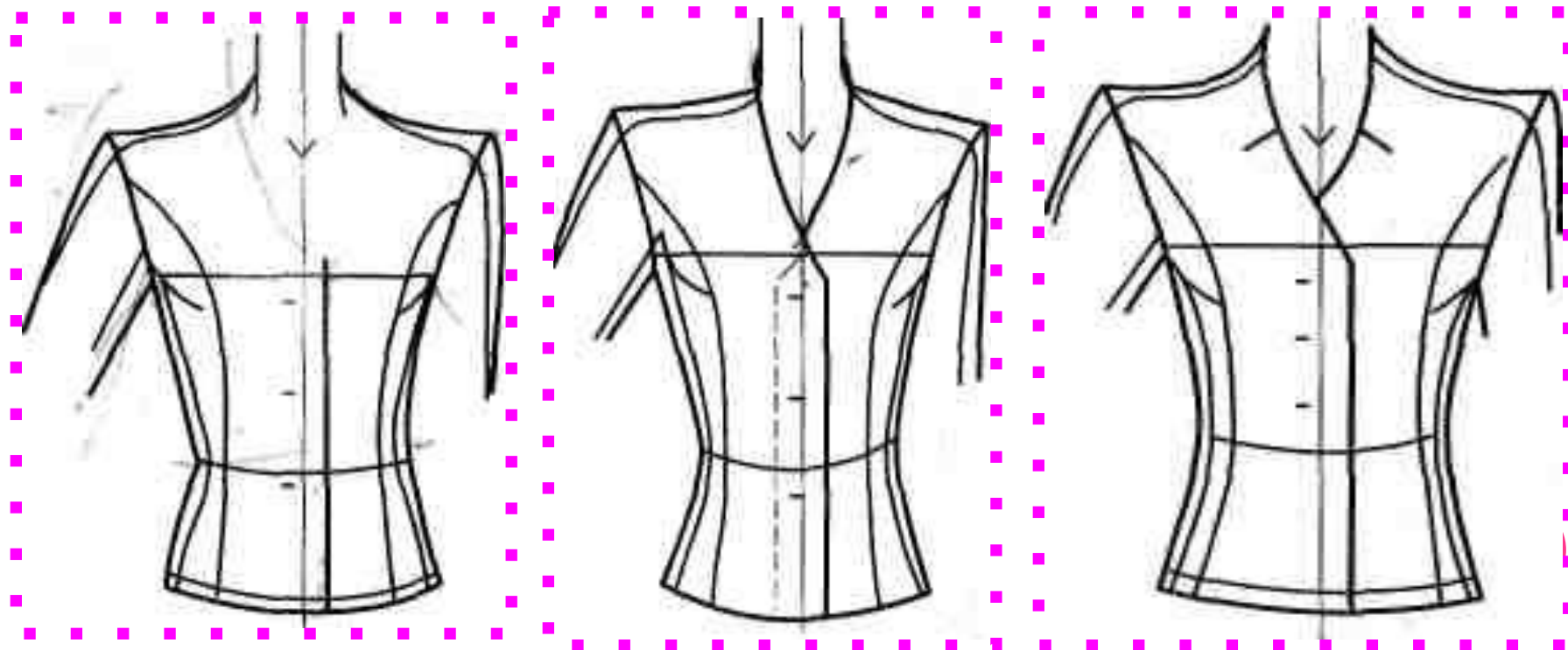
- ✓ Отмечают уровень глубины проймы относительно линии талии и углов подмышечных впадин.
- ✓ Учитывается ширина рукава на уровне глубины проймы.
- ✓ Рисуют переход от плеча к рукаву.
- ✓ Рисуют форму головки рукава.
- ✓ Отмечают уровень низа рукава.
- ✓ Низ рукава оформляют по модели.



Горловину и застежку оформляют одновременно.

При прорисовке горловины обращают внимание на величину её расширения и углубления на полочке и спинке, конфигурацию её линии, вид и параметры воротника.

При оформлении Застежки учитывают ширину и конфигурацию борта, вид петель, расположение, размер и количество пуговиц.



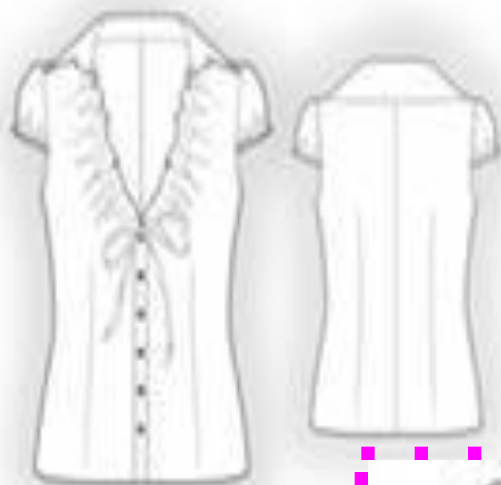
Прорисовку воротника и застежки выполняют по следующей схеме:

- ✓ Намечают ширину и форму борта относительно средней линии переда.
- ✓ Рисуют положение верхней петли и пуговицы.
- ✓ Намечают линию перегиба воротника и отворотов (лацканов).
- ✓ Отмечают уровень уступа и ширину раскепа.
- ✓ Уточняют конфигурацию отлета и концов воротника, края отворотов.

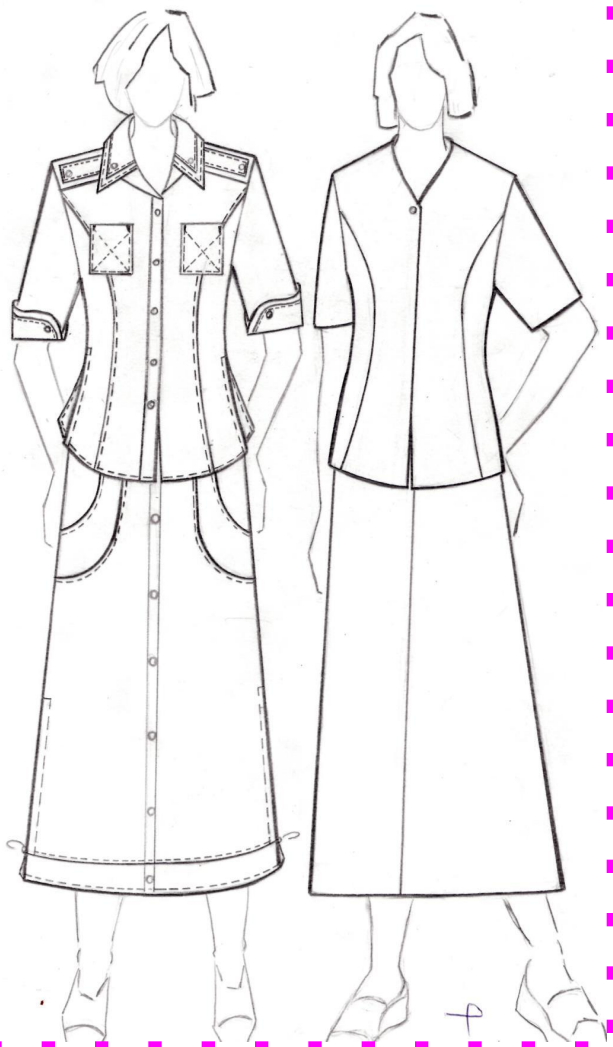


Заканчивают рисунок прорисовкой отделочных деталей.

- ✓ Рисуют строчки, канты, бейки.
- ✓ Намечают сгибы, складки, фалды и т.д.
- ✓ Штрихом и пятном подчеркивают объёмность модели и фактуру материала.



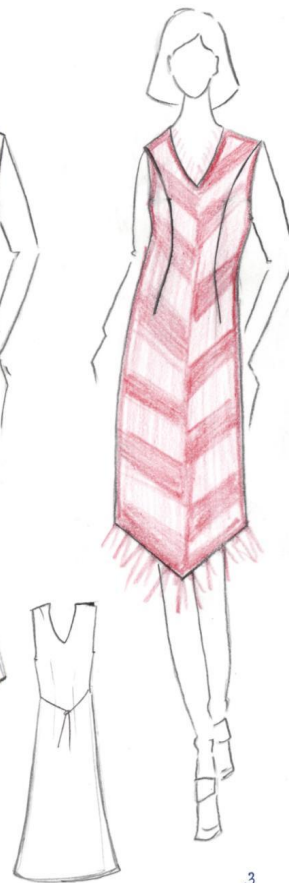
ОБРАЗЦЫ ТЕХНИЧЕСКОГО РИСУНКА



8



2



3



4



Вывод

- Рынок модной индустрии ставит перед художниками по костюму все новые и новые задачи. Одна из них – как донести свою идею, или идею заказчика до исполнителей.
- В мире моды в качестве языка для профессионального общения принято использовать схемы и рисунки.
- Профессиональный технический рисунок это – грамотные пропорции, выверенная линия, умение показать форму, фактуру и пластику костюма на модели - умение воплотить художественный замысел в рисунке, сделать его понятным, читаемым и профессионально грамотным



**СПАСИБО
ЗА
ВНИМАНИЕ**

