

УТЮЖКА БЛУЗОК, РУБАШЕК, БРЮК

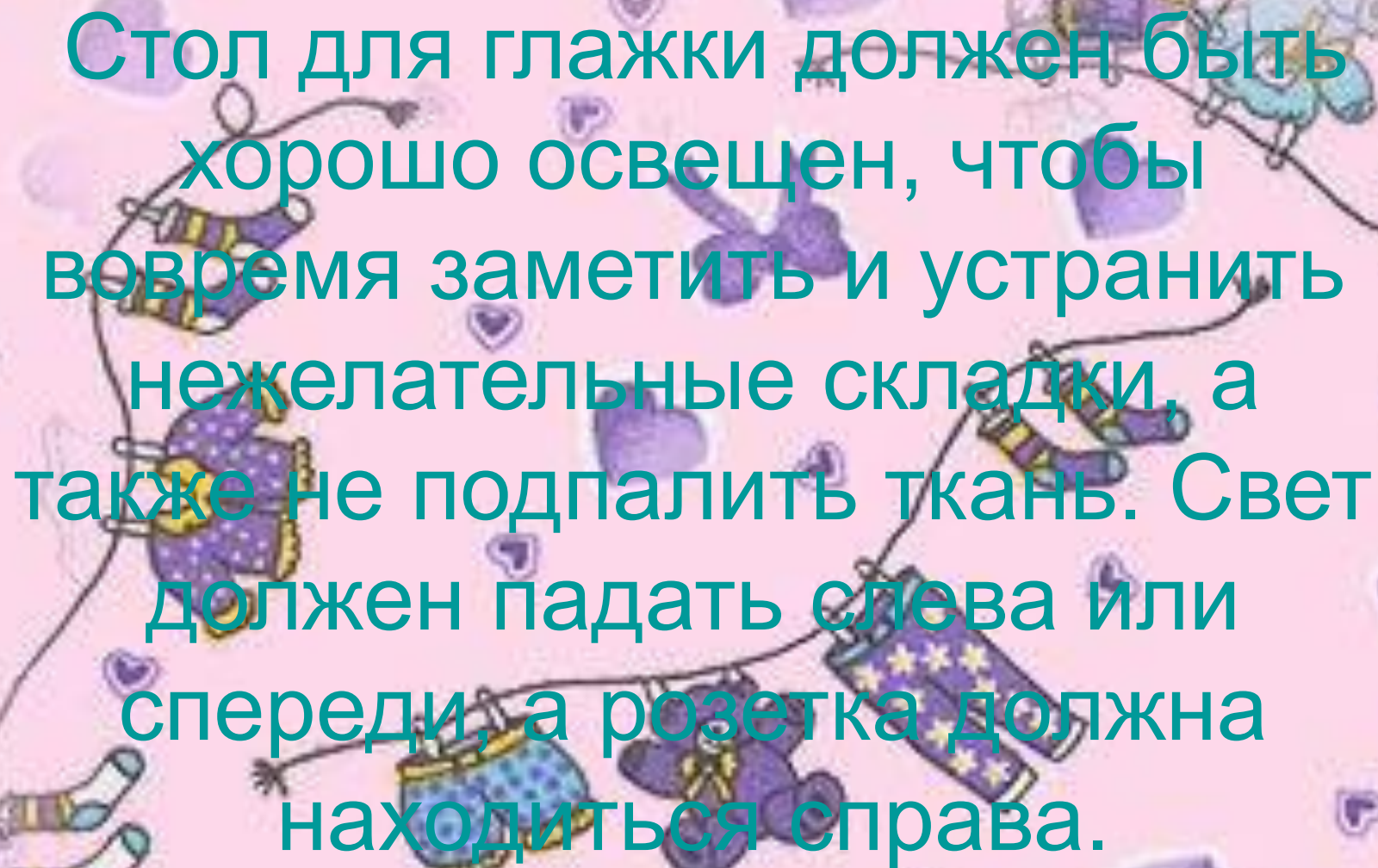
Практическая работа

8 класс

Учитель: Миронюк З.Н.

Подготовка места для утюжки

- 1. Первое условие правильной и удачной глажки – организация рабочего места.
- 2. Прежде, чем приступать к глаженью, обязательно надо проверить бирку на вещи. А вдруг к нашей радости, ее (одежду) гладить вовсе нельзя? Еще лучше проверить значок на бирке, когда вещь покупаешь – будешь знать, что тебя ждет.



Стол для глажки должен быть хорошо освещен, чтобы вовремя заметить и устранить нежелательные складки, а также не подпалить ткань. Свет должен падать слева или спереди, а розетка должна находиться справа.

- Гладильный стол (доска) должен быть покрыт мягкой подстилкой. Причем, чем тоньше ткань, которую гладят, тем толще должна быть подстилка.

ГЛАДИЛЬНАЯ ДОСКА

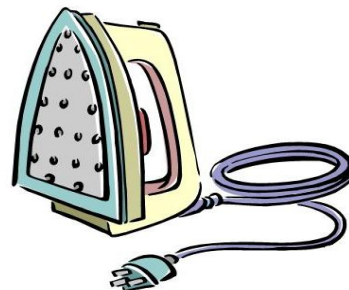


Вещи, ожидающие глажки, хорошо рассортировать по видам ткани, из которой они сшиты.

Таким образом, начинают гладить минимально нагретым утюгом (нейлон, шелк) и, постепенно повышая его температуру, переходят к хлопку и льну. На одежде обычно пришиты ярлычки со значком утюга и разным количеством точек, обозначающих степень нагрева утюга. Такие же точки есть и на самом утюге.

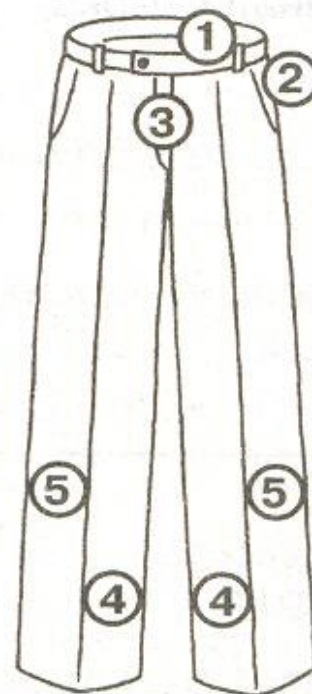
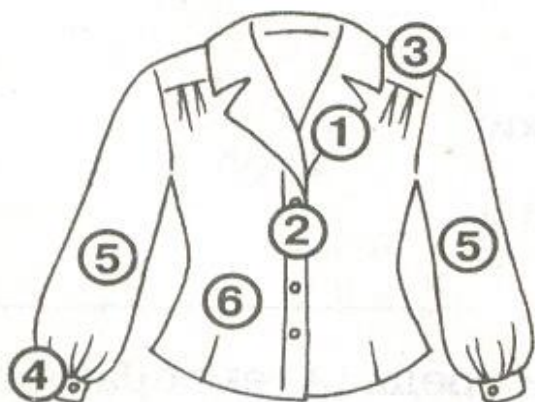
Это подсказка: чем больше точек, тем выше температура нагрева утюга.

УТЮГ



ПОСЛЕДОВАТЕЛЬНОСТЬ УТЮЖКИ

Глажение блузки, рубашки и брюк классической формы



Инструкция по технике безопасности при работе с электрическим утюгом.

- Не оставляйте включенный утюг в сеть без присмотра.
- Включайте и выключайте утюг сухими руками.
- Ставьте утюг на термоизоляционную подставку.
- Следите за нормальной работой утюга, о всех неисправностях сообщайте учителю.
- Следите за тем, чтобы подошва утюга не касалась шнура.
- Отключайте утюг только за вилку.





ИТОГ ЗАНЯТИЯ

-Оценка качества выполненной работы