

ДНЗ»Мукачівський центр ПТО»

Учнівський творчий

проект

на тему:

**“Виготовлення
жіночого костюму”**



Підготувала

*Учениця
гр.21а*

*Підгрупи
Б*

Презентація

на тему:

"Виготовлення жіночого костюма"



Історія виникнення костюму

Розвиток одягу, його історичні зміни пов'язані з модою і стилями, що виникає на основі соціально-економічного розвитку суспільства, виявляє його культуру, становлення до навколишнього світу. Сучасні модельєри, як ніколи, прагнуть оживити моду, як ніколи минулих років. Проте це не означає сліпого копіювання старого, а, навпаки, передбачає нові варіанти, нові елементи.

Є такі види стилів: історичний та старогрецький костюм, бароко, рококо, класицизм, ампір, романтизм, сучасний стиль, класичний костюм, ретро, спортивний, морський, матроський, джинсовий, романтичний, фольклорний, “кантрі” та авангард

Сучасна мода допускає поєднання усіх вище вказаних стилів. За умови правильного стильового вирішення одяг, створений за такими принципами, гармонійним поєднанням кольорів і різноманітністю оздоблення.

Вважають, що мода зародилась у XII-XIII ст. Центром моди був і залишається Париж.

Кожна епоха має свій стиль, форму та традиційний вигляд костюму. Історичний розвиток костюму обумовлюється, з однієї сторони, загальним стилем епохи, а з другої – модою.

Чимало зробила для розвитку мистецтва костюму XX ст. Габріель Шанель – видатний художник-модельєр. Головним принципом творчості якої стало спрощення форми одягу. Її повсякденні костюми відрізнялися не лише професійною майстерністю, а й точністю пропорцій, зручністю форми, художнього смаку, простотою і чіткістю ліній. Костюм Шанель підкреслював елегантність і декоративність.

Кожна річ має виконувати свою функцію, тому і одяг не є винятком. Функція одягу є характеристика, яка у повному обсязі розкриває властивості виробу під час його застосування залежно від його призначення та вихідних умов проектування. Тобто, функція одягу це службова роль, яка виконується одягом у співвідношенні з її призначенням. Функції костюма склалися історично. Спосіб життя суспільства відображається на характері застосування одягу.



Сучасний костюм людини багатофункціональний. Залежно від умов застосування та призначення одягу можна визначити різноманітні функції, які він виконує у той чи інший час.

Художнє проектування виробу завжди розпочинається у творчого процесу створення моделі. У цьому процесі важливими є джерела художньої ідеї, фантазії, емоційне сприйняття модельєром гармонії природи, суспільства і культурного життя, матеріальної та духовної скарбниці минулого.

Сучасний одяг це індивідуальний предмет споживання людини та продукт масового промислового виробництва водночас. Якість виробу складається із сукупності властивостей.

Зараз коли вже все відкрито й випробувано, мода все частіше повертається в минуле, проте, додаються нові модні аксесуари та елементи.

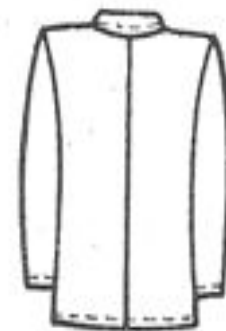
Завданням молодого покоління є внесення свіжих ідей у класику світової моди.



Ознаки професійно зшитого костюма :

- 1. Виріб має прямі кути , тонкі краї , гострі куточки і плавні лінії.*
- 2. Рукава висять прямо , без діагональних складок у оката .*
- 3. Кармани лежать плоско і повторюють вигини вашого тіла.*
- 4. Шви і виточки утворюють плавні , рівні лінії без видимих вигинів і зморшок.*
- 5. Краї застібки , а також оброблені краї шлиц , клапанів і лацканів виконані таким чином , що канавка шва злегка зрушена всередину , до тіла , і ніколи - назовні.*
- 6. Обшивка і підгибка прикріплені таким чином, що не видно з лицьового боку виробу .*
- 7. Підклад забезпечує достатню свободу облягання руху , не викликаючи натягнень на тканині.*
- 8. Гудзики проходять через петлі легко і підняті на ніжці над поверхнею борта, щоб уникнути напружень і здуття навколо петлі*

На основі двох піджаків я спланувала свій



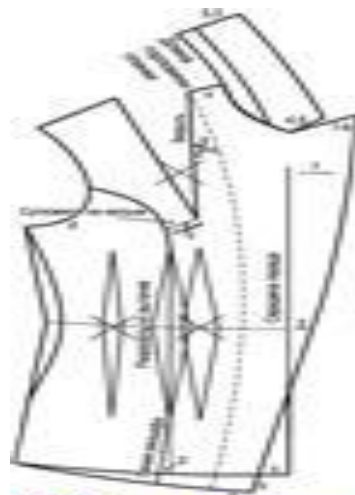
Приталений піджак з рельєфами.

Цей класичний піджак, виконаний з добротної вовни цілком може бути як повсякденним, так і вечірнім. А в парі з вузькою класичною спідницею, зможе скласти гідну конкуренцію будь-якому вечірньої сукні.

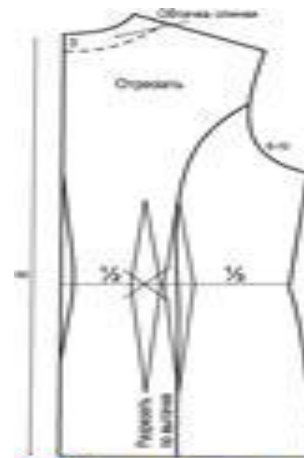
Оскільки модель дуже прилегла, прибавки на свободу облягання беруться мінімальні - 3 см.



Моделювання викрійки піджака



[Увеличить](#)

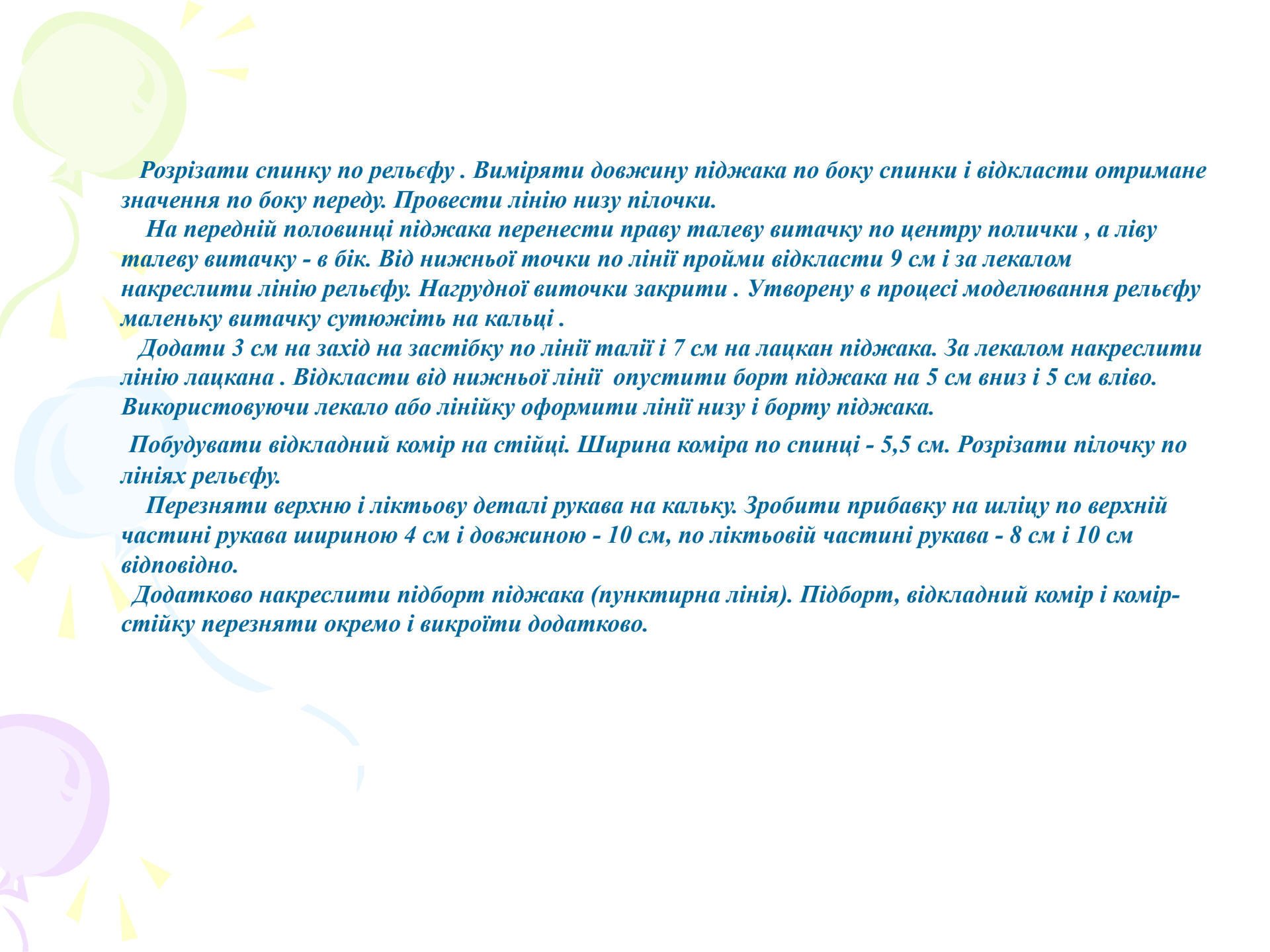


[Увеличить](#)

На спинці пересунути талеву виточку по центру. Від нижньої точки по лінії пройми відкласти 9 см і за лекалом накреслити лінію рельєфу. Відкласти по середньому шву спинки 60 см - довжина піджака. Додатково приталети піджак по середньому шву. Накреслити обшивку горловини спинки шириною 3 см.

ВАЖЛИВО! *Якщо у вас перегібистая спина, піджак можна приталети по середньому шву спинки. Однак після цього треба проконтролювати обхват талії. Якщо обхват талії виходить менше необхідного, слід зменшити талеву витачку по рельєфному шву.*





Розрізати спинку по рельєфу . Виміряти довжину піджака по боку спинки і відкласти отримане значення по боку переду. Провести лінію низу пілочки.

На передній половинці піджака перенести праву талеву витачку по центру полички , а ліву талеву витачку - в бік. Від нижньої точки по лінії пройми відкласти 9 см і за лекалом накреслити лінію рельєфу. Нагрудної виточки закрити . Утворену в процесі моделювання рельєфу маленьку витачку сутюжіть на кальці .

Додати 3 см на захід на застібку по лінії талії і 7 см на лацкан піджака. За лекалом накреслити лінію лацкана . Відкласти від нижньої лінії опустити борт піджака на 5 см вниз і 5 см вліво. Використовуючи лекало або лінійку оформити лінії низу і борту піджака.

Побудувати відкладний комір на стійці. Ширина коміра по спинці - 5,5 см. Розрізати пілочку по лініях рельєфу.

Перезняти верхню і ліктюву деталі рукава на кальку. Зробити прибавку на шлицу по верхній частині рукава шириною 4 см і довжиною - 10 см, по ліктювій частині рукава - 8 см і 10 см відповідно.

Додатково накреслити підборт піджака (пунктирна лінія). Підборт, відкладний комір і комір-стійку перезняти окремо і викроїти додатково.

Як викроїти піджак:

З основної тканини:

Середина спинки - 2 деталі;

Бочок спинки - 2 деталі;

Бочок переду - 2 деталі;

Середина переду - 2 деталі;

Підборт – 2 деталі;

Верхня частина рукава - 2 деталі;

Ліктьова частина рукава - 2 деталі;

Відкладний комір - 2 деталі із згином;

Комір-стійка – 2 деталі із згином;

З підкладкової тканини викроїти:

Всі деталі піджака крім комірів.

Деталі полички викроюються за вирахуванням підбортів, спинки - за вирахуванням обтачки горловини. Зміцнити термоткані деталі полички, підборта, коміри, шліци рукавів.

Припуски по швах - 1,5 см, по низу - 4 см.

Як зшити піджак

Змитати і зшити рельєфні шви по переду і спинці піджака. Припуски запрасувати до середини переду і спинки. Змитати і зшити бокові шви.

Деталі відкладного коміра змитати і стачать з деталями коміра-стійки, шви розпрасувати. Скласти отримані деталі коміра один на одного, змитати і зшити за коротким і зовнішньому довгому краю. Припуски зрізати близько до рядку, в куточках - висікти. Комір вернути, чисто вимитати і відстрочити на відстані 0,7 см від краю. Вточити комір в горловину.

Рукава змитати по ліктювому шву. Обробити шліци рукавів. Зшити рукава по нижньому шву. Припуски розпрасувати. Вшити рукава в пройми.

Змитати і зшити деталі підкладки і подборта піджака. Накласти підкладку на піджак обличчям до обличчя, приточить по підборту, обшиаєць спинки, низу піджака, залишивши 10 см для вивертання.

Піджак вивернути, вкласти підкладку рукавів в рукава, знизу через відкриту ділянку протягнути руку і витягнути рукав разом з підкладкою рукава за припуски. Змитати і зшити рукав з підкладкою по низу, поєднавши по припуску.

Виріб вивернути, відкриту ділянку зашити вручну потайними стібками. На правій поличці примитати петлю на рівні талії, пришити гудзик по розмітці

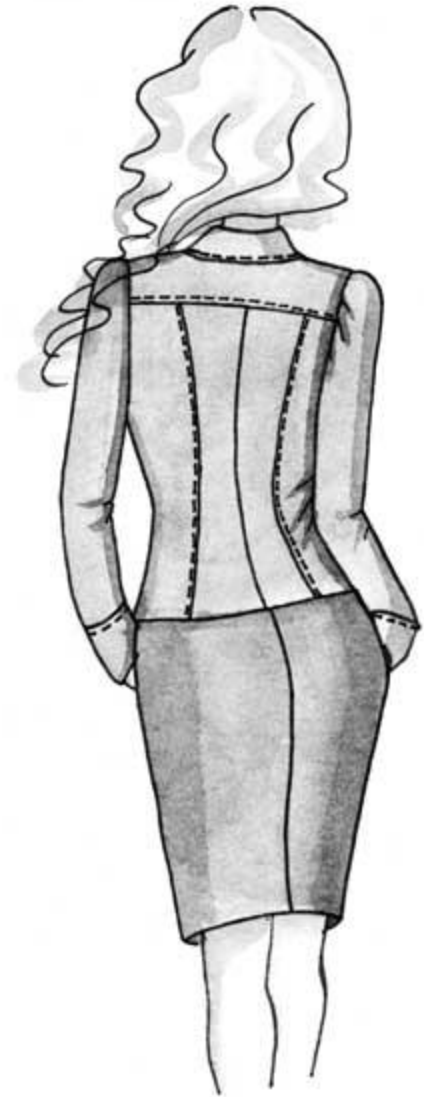
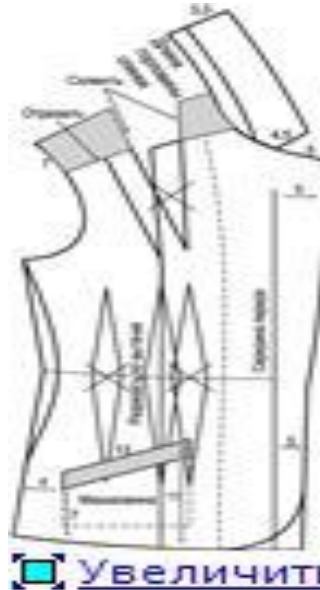


Піджак в спортивному стилі.

Цей піджак, зшитий з чорної шерсті. Піджак чудово поєднується і з спідницею і з джинсами. Приталений силует, кокетка і відтермінування уздовж швів надають костюму спортивний вигляд.



Моделювання піджака



На передній половинці піджака перенести талеву втачку по центру. Нагрудні виточки пересунути вліво. Від лінії плеча відкласти 7 см по проймі і провести лінію кокетки. Кокетка позначена сірим кольором. Додати 3 см на захід на застежку і 5 см на лацкан піджака. За лекалом накреслити лінію лацкана. Скругліть борт піджака по низу, використовуючи лекало. Побудувати відкладний комір на стійці. Ширина коміра по спинці - 5,5 см.

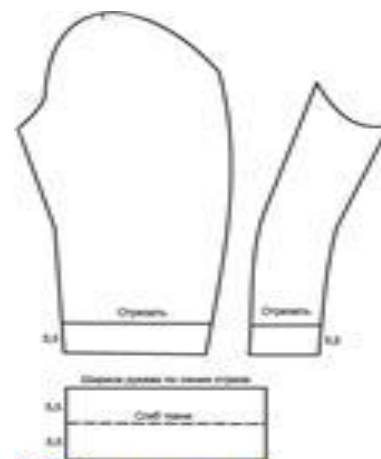
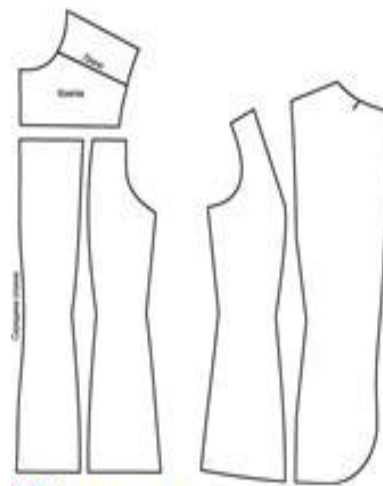
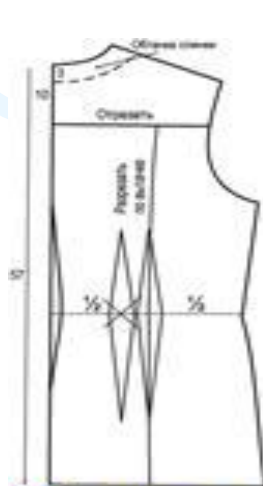
Розмістити місце під кишеню з листочком, відклавши від низу піджака 7 і 11 см знизу і 4 см зліва від лінії боки. Довжина листочки - 13 см, ширина - 2 см.

Додатково накреслити мішковину кишені, яка повинна не доходити до низу піджака на 4 см і лінію подборта шириною 4 см по плечу.

Розрізати деталі по лінії кокетки і склеїти. Також розрізати перед по рельєфному шву

На спинці накреслити кокетку шириною 10 см. Відрізати кокетку по лінії і склеїти з кокеткою переду по плечовому шву. Кокетка переду і спинки піджака викроюється однією деталлю. Талеву втачку пересунути по центру спинки, накреслити рельєфну лінію. Розрізати спинку по рельєфу.

Рукав вкоротити на 5,5 см. Додатково накреслити манжету рукава шириною рівною ширині низу укороченого рукави і висотою 11 см (у готовому вигляді - 5,5 см)



Як викроїти піджак

З основної тканини:

*Середина спинки - 2 деталі;
Бочок спинки - 2 деталі;
Бочок переду - 2 деталі;
Середина переду - 2 деталі;
Кокетка - 1 деталь із згином;
Підборт - 2 деталі;
Верхня частина рукава - 2 деталі;
Ліктюва частина рукава - 2 деталі;
Манжета рукава - 2 деталі;
Відкладний комір - 2 деталі із згином;
Комір-стійка - 2 деталі із згином;
Листочка кишені - 2 деталі із згином;
Мішківина кишені - 2 деталі.*

З підкладкової тканини

2 мішківини кишені, а також всі деталі піджака крім коміра, манжет і листочки. Деталі полички викроюються за вирахуванням подбортов, спинки - за вирахуванням обтачки горловини. Зміцнити термоткані деталі полички, підборта, коміри, половину манжети, половину листочки.

Припуски по швах - 1,5 см, по низу - 4 см.

Як зшити піджак

Зметати і зшити рельєфні шви по переду і спинці піджака. Відстрочити уздовж швів на відстані 0,7 см. На пілочках виконати прорізи кишень з листочків .

До пілочки і спинки приметати і приточить кокетку . Відстрочити уздовж швів на відстані 0,7 см. Змитати і зшити бокові шви .

Деталі відкладного коміра змитати і стачать з деталями коміра -стійки , шви розпрасувати . Скласти отримані деталі коміра один на одного , змитати і зшити відкладний комір за коротким і зовнішньому довгому краю . Припуски зрізати близько до рядку , в куточках - висікти. Комір вивернути , чисто виметати і відстрочити на відстані 0,7 см від краю. Вточити комір в горловину .

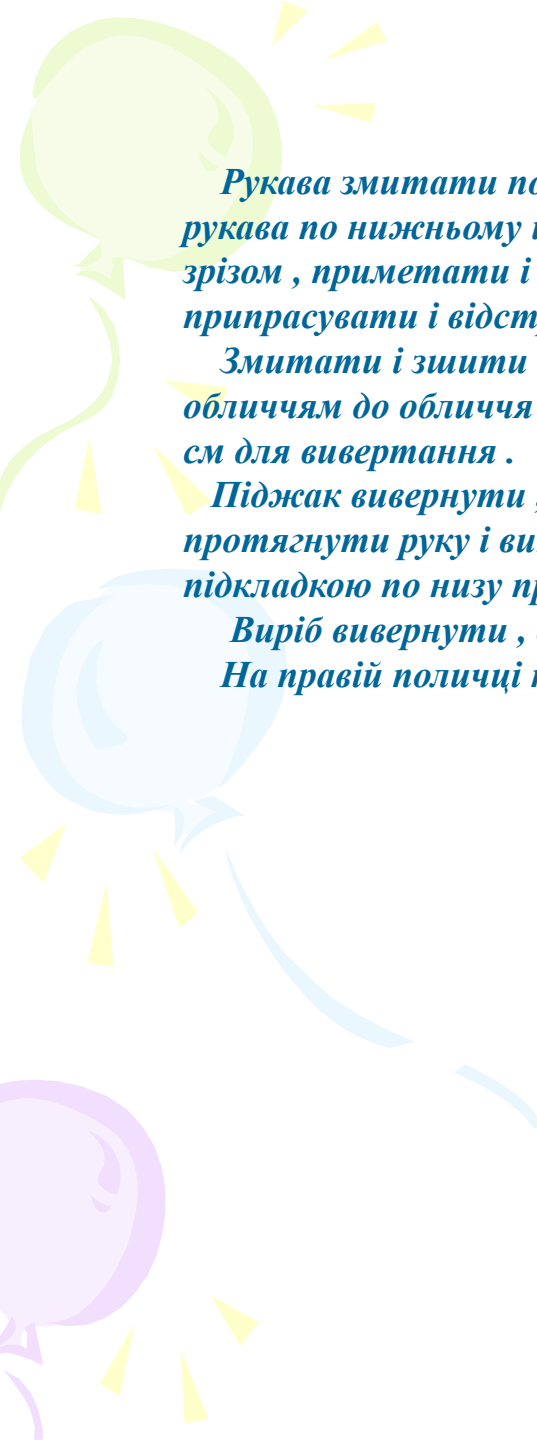
Рукава змитати по ліктьовому шву , зшити , відстрочити на відстані 0,7 см від шва. Зшити рукава по нижньому шву. Припуски розпрасувати . Манжети рукавів застрочить за коротким зрізом , приметати і приточити по низу рукавів. Зігнути навпіл виворотом усередину , припрасувати і відстрочити по шву на відстані 0,7 см від краю.

Змитати і зшити деталі підкладки і підборта піджака. Накласти підкладку на піджак обличчям до обличчя , приточити по підборту , обтачку спинки , низу піджака , залишивши 10 см для вивертання .

Піджак вивернути , вкласти підкладку рукавів в рукава , знизу через відкриту ділянку протягнути руку і витягнути рукав разом з підкладкою за припуски . Змитати і зшити рукав з підкладкою по низу припусків , поєднавши по лініях швів.

Виріб вивернути , відкриту ділянку зашити вручну потайними стібками.

На правій полиці промітати петлю на 2 см нижче лінії талії , пришити гудзик по розмітці




Рукава змитати по ліктьовому шву , зшити , відстрочити на відстані 0,7 см від шва. Зшити рукава по нижньому шву. Припуски розпрасувати . Манжети рукавів застрочить за коротким зрізом , приметати і пріточити по низу рукавів. Зігнути навпіл виворотом усередину , припрасувати і відстрочити по шву на відстані 0,7 см від краю.

Змитати і зшити деталі підкладки і подборта піджака. Накласти підкладку на піджак обличчям до обличчя , пріточити по підборту , обтачку спинки , низу піджака , залишивши 10 см для вивертання .

Піджак вивернути , вкласти підкладку рукавів в рукава , знизу через відкриту ділянку протягнути руку і витягнути рукав разом з підкладкою за припуски . Змитати і зшити рукав з підкладкою по низу припусків , поєднавши по лініях швів.

Виріб вивернути , відкриту ділянку зашити вручну потайними стежками.

На правій полиці промітати петлю на 2 см нижче лінії талії , пришити гудзик по розміці .



Костюм жіночий приталеного силуету, для молодіжної вікової групи. Призначений як для повсякденного носіння так і для ділового чи святкового виходу. Костюм складається із піджака, спідниці. Піджак приталюється за рахунок бокових швів, виточок пілочки і спинки.

Рукав двох шовковий, вишивний.

На виробі англійський комір. Застібка центрально-бортова на три гудзики та три обметаних петлі.

Кишення в лісточку.

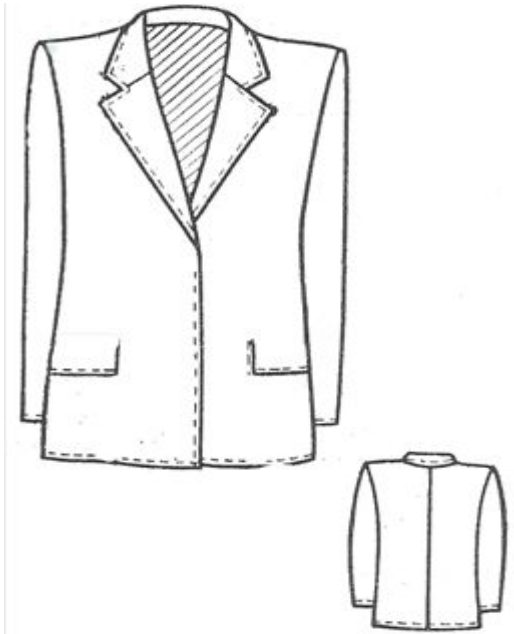
Виріб пошитий на підкладці.

Використана тканина напів вовна костюмна-тканина

*Спідниця пряма з пришивним поясом та застібкою на “замок-блискавку” гудзик
Застібка розміщена у середньому шві заднього ролотнища сідниці. Спідниця з шліцею.*




*Інструкційно
технологічна карта
на тему:*

*“Виготовлення жіночого
піджака”*






№	Послідовність виконання пошиття виробу (операція)	Технічні умови виконання операції	Графічне зображення (малюнок)	Обладнання, інструменти пристрої малої механізації,	Елементи самоконтролю
1	Викроїти деталі виробу	Правильність покрою	 A photograph showing several pieces of dark-colored fabric with a white plaid pattern, laid out on a light surface. These are the cut pieces for the jacket, including the main body panels and collar pieces.	Ручна робота	Перевіти правильність покрою

2	Розкроїти підкладку	Переносимо на деталі підкладки необхідні відмітки і лінії з викрійок.		Ручна робота	Перевіти правильність покрою
3	Зшити плечові виточки	Складаємо позначки виточки разом і зшиваємо		Машина 1022 клас	Перевіти правильність пошиву виточки
4	Зшити виточки пілочки	Складаємо позначки виточки разом і зшиваємо		Машина 1022 клас	Перевіти правильність пошиву виточки
5	Зшити плечовий шов	шов рівний (закритий шов 0,7-1см) одну		Машина 1022 клас	Перевіти правильність пошиву плечового шва
6	Зшити бічний шов	шов рівний (закритий шов 1см)		Машина 1022 клас	Перевіти правильність пошиву бічного шва

7	Підготовчі операції до виконання кишені	<p>Під час осноровка жакета уточнити місце розташування кишень і відзначаємо лінії входу в кишеню наміткою контрастними нитками, так, щоб розмітка була добре видна і з лицьового, і з виворітного боку.</p> <p>Довжина входу в бокову кишеню - 14-16 см, в верхній - 10-12 см.</p>		Голка й нитка	Перевіти правильність намітки
8	<p>1</p> <p>Викроїти лісточку</p>	Довжина лісточки 18 см		Ручна робота	Перевіти правильність покрою
9	<p>2</p>	<p>З лицьового боку виробу вгору і вниз від розміченій лінії входу в кишеню на відстані 0,6 см відточеним дрібному або розмічальним олівцем проводимо паралельні лінії входу прями. Відзначаємо вертикальні лінії кордону кишені.</p>		розмічальний олівець, лінійка	Перевіти правильність намітки




10	<p style="text-align: center;">3</p> <p>Виконати кишеню</p>	<p>Укладаємо лісточку до верхньої і нижньої ліній обличчям до обличчя з виробом так, щоб згин лісточки був спрямований у протилежний бік від лінії входу в кишеню . Пристрочують лісточку на відстані 0,6 см від її згинів. Машинна строчка повинна доходити до вертикальних міток кишені, включаючи закріпки шва.</p>		<p>Машина 1022 клас</p>	<p>Перевіти правильність пошиву кишені</p>
11	<p style="text-align: center;">4</p>	<p>Закінчуватися строчки повинні строго один напроти одного. Інакше готовий кишеню виглядатиме кривим.</p>		<p>Машина 1022 клас</p>	<p>Перевіти правильність пошиву кишені</p>
12	<p style="text-align: center;">5</p>	<p>Робимо розріз по лінії входу в кишеню по черзі в дві сторони від середини. Виконуємо розріз з ізнаночної боку основної деталі, тримаючи її в лівій руці на вазі, намацавши пальцями і відігнувши рамки кишені. Їх ні в якому разі не можна пошкодити! Не доходячи 1,5 см до кінця строчки, розсікає куточки.</p>		<p>ножниці</p>	<p>Перевіти правильність розрізу</p>




13	<p style="text-align: center; color: red; font-size: 2em;">6</p> <p>Готуємо викрійку мішковини кишені.</p>	<p>Викроюємо по викрійці нижні і верхні мішковини кишені. Нижні - з основної, верхні - з підкладкової тканини. Припуски на шви не даємо, вони вже закладені в викрійці</p>		ножниці	Перевіти правильність покрою
14	<p style="text-align: center; color: red; font-size: 2em;">7</p>	<p>Шов приточування верхньої мішковини кишені (з підкладкової тканини) прираховують вниз від рамки кишені.</p>		Машина 1022 клас праска	Перевіти правильність пошиву
15	<p style="text-align: center; color: red; font-size: 2em;">8</p>	<p>Добре розправляємо куточки розрізу і сточуємо бічні і нижні сторони мішковини кишені, так, щоб строчка пройшла строго через куточки</p>		Машина 1022 клас	Перевіти правильність пошиву




16	Заготівля комірів і бортів.	<p>Деталі верхнього і нижнього комірів, обтачку горловини спинки, подбортов необхідно продублювати флізеліном.</p> <p>Порівнюємо між собою верхні і нижні деталі коміра - вони повинні бути абсолютно симетричними.</p> <p>На комірах відзначаємо лінії швів, якщо виріб з квадратною горловиною, куточки на комірі прометиваєм контрастними нитками, припуск шва в куточках на горловині жакета надсікають.</p>		Ручна робота	Перевіти правильність покрою
17	1	<p>Приметуємо і пришиваємо деталі стійки до деталей коміра. На заокругленні надсікають припуски стійки близько до шву. Шви розпрасовуємо</p>		Машинна 1022 клас, Ручна робота	Перевіти правильність пошиву
18	2	<p>З'єднуємо між собою подборта і обтачку горловини спинки. Сточуємо. Шви підрізаємо, розпрасовуємо</p>		Машинна 1022 клас	Перевіти правильність пошиву

19	3	<p>Накладаємо нижній комір на виріб обличчям до обличчя, сколюємо посередині шпилькою, вметуємо в одну й іншу сторону до відмітки "Уступ лацкана".</p>		Машина 1022 клас	Перевіти правильність пошиву
20	4	<p>Пришиваємо комір, припуск шва виробу в точці "Уступ лацкана" підтинає, шов приточування розпрасовуємо</p>		Машина 1022 клас	Перевіти правильність пошиву
21	5	<p>Верхній комір накладаємо на обтачку горловини спинки з підбортами лицем до лиця і приметують від середини коміра в одну й іншу сторону до відмітки "Уступ лацкана" на підбортвів. Приточують верхній комір до підборта. У точці "Уступ лацкана" підборта надсікають, шов приточування розпрасовуємо</p>		Машина 1022 клас	Перевіти правильність пошиву




22	6	Укладаємо виріб на столі горілиць. На нього обличчям до обличчя укладаємо верхній комір з підбортами. Сколюємо шпильками по середині і кінцях коміра, по всій довжині бортів.		Ручна робота	Перевіти правильність розкладу
23	7	Приметуємо верхній комір з підбортами до виробу починаючи від середини коміра в одну і іншу сторони по верхньому коміра		Голка й нитка	Перевіти правильність примітки
24	8	Сточуємо підборта починаючи від середини коміра в одну і другу сторону по верхньому коміра		Машина 1022 клас	Перевіти правильність пошиву




25	9	<p>Шов приточування підбортов і, по можливості, коміра, розпрасовуємо. Зручно це робити на воротнічкової колодці . Зрізаємо припуски до 0,5 ... 0,7 см (припуски підбортов до 0,5 см, на виробі - до 0,7 см). На куточках (зовнішніх) коміра і лацканів зрізаємо куточки не доходячи 1 мм до шва.</p>		<p>праска ножниці</p>	<p>Перевіти правильніс ть надсікання</p>
26	10	<p>Вивертаємо комір і борти, добре виправляють куточки і виметуючи край косими стібками, роблячи перекантування основної деталі на нижню сторону коміра і лацканів</p>		<p>Голка й нитка</p>	<p>Перевіти правильніс ть</p>
27	11	<p>Гарненько припрасовуємо краї коміра і бортов . Краще робити це з нижньої сторони, щоб косі стібки намітки не закарбувалися з лицьового боку виробу.</p>		<p>праска Голка й нитка</p>	<p>Перевіти правильніс ть припрасуван ня</p>




28	Вшити рукава.	Обличчям до обличчя сколюємо центр рукава з плечовим швом, середину рукава - з серединою пройми.		Ручна робота	Перевіти правильність сколювання
29	1	Втачують рукав (по рукаву), починаючи від середини рукава. При цьому виконуємо припосадку оката рукава "в стібок" і розподіляємо її на ділянці 6 ... 8 см від центру рукава в обидві сторони. На вершині оката на ділянці по 1 см вліво і вправо від центру рукава посадку не робимо		Машинна 1022 клас	Перевіти правильність пошиву
30	2	Зручно в процесі вметування як би "вивертати" рукав з проймою назовні. При цьому надлишок оката рукава на цій ділянці природно розподіляється по проймі, що полегшує припосадку.		Машинна 1022 клас	Перевіти правильність пошиву

31	Підокатник и і підплічники	Ззаду подокатники повинні доходити до ліктьового шва, виходячи з цього і розраховуємо їх довжину.		Ручна робота	Перевіти правильність пошиву
32	1	Край подокатника збігається з краєм припуску на шов. Зрештою подокатник ляже по лінії пройми в два шари, забезпечивши тим самим гарний об'єм і форму оката рукава		Ручна робота Голка й нитка	Перевіти правильність пошиву
33	2	Підплічники прикладаємо до плечового шву і пришиваємо ручними стібками до шву вточування рукава, залишаючи з кожного боку по 2 см вільними. Підплічники наскрізь не проколювати, крім останніх стібків в 2-х см від краю. Край підплічники збігається з краєм припуску на шов		Ручна робота Голка й нитка	Перевіти правильність пошиву

34	Петлі і гудзики	<p>На правій пілочці намічаємо петлі. Від лінії "середина переду" до краю борту відкладаємо приблизно 1/3 довжини петлі, решта відкладаємо вбік бокового шва. Відстань між петлями становить 8 ... 14 см і залежить від розміру гудзиків, пропорцій жакета і ваших особистих переваг. Першу петлю розташовуємо на рівні перегину лацкана. Якщо ж виріб із застібкою до верху, першу петлю розмічаємо на відстані 0,5 ... 1 см від горловини.</p>		Булавки й нитка	Перевіти правильність намітки
35	1	<p>Гострим розпорювач вирізаємо петлі. Щоб випадково не вирізати зайвого, по краях вколюємо по шпильці. Ріжемо в два прийоми від середини петлі до країв.</p>		розпорювач	Перевіти правильність намітки
36	2	<p>На лівій поличці розмічаємо місце розташування гудзиків. Складаємо полки обличчям до обличчя петлями наверх, поєднуючи лінії середини переду. У проріз петлі в точці перетину з лінією середини переду обох поличок вколюємо шпильку.</p>		Булавки	Перевіти правильність намітки

37	3	<p>Вшивають гудзики. Підборт при цьому не проколюємо. На товстих тканинах гудзики краще пришити з подпругівцями, в такому випадку шиємо наскрізь через підборт.</p>		Голка й нитка	Перевіти правильність пришиву
38	З'єднання з підкладкою.	З'єднуємо деталі підкладки		Машини 1022 клас	Перевіти правильність пошиву
39	1	<p>Укладаємо виріб на столі вгору особою, на нього лицем до лиця укладаємо підкладку, поєднуємо середину горловини, плечові шви, сколюємо частіше шпильками, Наживляємо підкладку і виріб. По середині горловини на підкладці закладаємо складку на свободу руху (див. фото). Запас на неї ви мали передбачити на стадії розкрою. В області грудей підкладку припосаживаємо на 1 см. притачивають підкладку від середини горловини в одну й іншу сторону.</p>		шпильки	Перевіти правильність

40	2	<p>Прикріплюємо ручними стібками плечовий шов підкладки до плечової накладці (2 .. 3 стібка ниткою в два складання).</p>		Голка й нитка	Перевіти правильність пришиву
41	3	<p>Аналогічно прикріплюємо шов втачівання рукава підкладки до виробу під проймою.</p>		Голка й нитка	Перевіти правильність пришиву
42	4	<p>Під проймою на підкладці закладаємо м'яку складку глибиною 1 .. 2 см, заколюємо її шпильками. У подбортов складка буде сходити нанівець.</p>		Шпильки	Перевіти правильність намітки

43	5	<p>Низ підкладки підвертаємо так, щоб на 0,5 см прикривати зріз підгибки низу виробу. Заметуючи низ підкладки.</p>		<p>Ручна робота Машина 1022 класу</p>	<p>Перевіти правильність пришиву</p>
44	6	<p>На рукавах аналогічно закладаємо м'яку складку під проймою 1 .. 2 см глибиною, заколюємо їїшпильками.</p>		<p>Ручна робота Машина 1022 класу</p>	<p>Перевіти правильність пришиву</p>
45	7	<p>Підкладку рукава підвертаємо так, щоб на 0,5 см прикривати підгибку низу. Заметують низ рукавів і підшиваємо потайними стежками.</p>		<p>Ручна робота Машина 1022 класу</p>	<p>Перевіти правильність пришиву</p>

Спідниця перших років XX ст. мала максимальну довжину - до самої землі. У спідниць був досить складний крій, вони облягали стегна і внизу були сильно розкльошені. Низ був оброблений воланами. Після Другої Світової Війни костюм піддавався деяким змінам. Він нагадував військовий мундир. Стає популярним спортивний стиль.

В перші роки війни спідниці костюмів мали довжину трохи нижче колін і стали більш широкими.

В 1923 році костюм складався з вузької спідниці, кольорової блузки і піджака на підкладці з матеріалу блузки. Костюми періоду 1940-1947 років мали довільно оригінальні пропорції: дуже довгий жакет з широкими плечима і коротка спідниця.

Спідниця почала активно вкорочуватися. Її кроїли з розширених внизу клінів або прострочували декоративними променями. В 50-ті роки XX ст. розвивається виробництво нових штучних матеріалів, які завдяки своїй практичності на деякий час витіснили натуральні.

Сенсацією моди 60-х років стала міні-спідниця довжиною на 15-20 см. вище від коліна. Наприкінці XX ст. міні-спідниця стала обов'язковим предметом одягу дівчат і деталлю костюма ділової жінки.

Сучасна спідниця

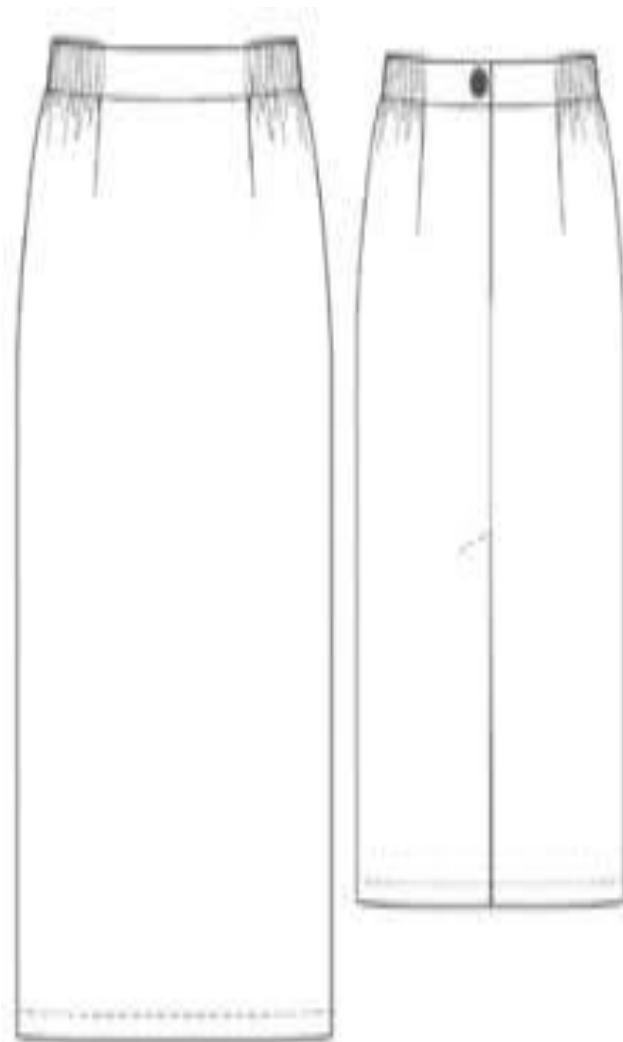
На початку XX століття в Європі стали модними вузькі та довгі спідниці. Пересуватися в такому «футлярі» було украй складно. Практично всі нові тенденції з'являлися завдяки музиці і театру. Таку модель «кульгавої» спідниці придумала для своєї нової ролі англійська актриса Цецилія Сорель і відразу ж після прем'єри ці спідниці з'явилися в гардеробі кожної аристократки.

Рок-н-рол приніс в моду легкі, широкі спідниці, які при швидкому танці відкривали ноги і нижню білизну танцівниць. Стрімке століття робило свій вплив на довжину подолу - спідниці стали катастрофічно зменшуватися. Справжній переворот в моді зробила міні-спідниця. Її автор - Мері Куант. Кінець 1960-х років ознаменувався образом жінки-підлітка на сцені і в житті. Новій жінці потрібне було інше вбрання, так з'являються міні-спідниці і високі зачіски.

На основі двох спідниць я спланувала СВОЮ



galina101975.livemaster.ru



спідниця з шлицею.



galina101975.livemaster.ru

Підготовка тканини до розкрою .

Перед розкриємо тканину необхідно декатірувати .

Декатірувати - обробити тканину парою або в теплою водою для усадки тканини.

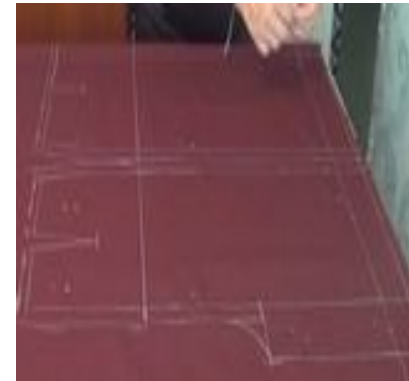
Готову викрійку розкладаємо на виворітній стороні тканини.

Тканина при цьому скласти вдвічі по частковій нитки.

На тканині в першу чергу викладаємо великі деталі викрійки, дрібні деталі.

Крій і пошиття прямої спідниці

При цьому стежите за напрямком часткової нитки на тканини і на викрійці , вони повинні збігатися. Допустиме відхилення повинно бути не більше 1см. на 1 метр довжини.



Розкрій .

*Вирізують деталі по другій лінії . Врізавши всі деталі ,
крій і пошиття прямої спідниці*

*перенесіть всі контрольні мітки на симетричну сторону за допомогою копіювальних стібків або мила .
Після розкрою переходимо до складання спідниці.*

*Прокладними стібками прокладемо середини передньої і задньої полотнищ , лінію стегна , виточки
змітуємо виточки*

*Зміточними і шви прокладаємо контрастною ниткою , що не закріплюючи на кінцях рядків. Це
дозволить без проблем витягнути нитку після того , як прошити на машинці шов. І крім того , якщо
зробити вузлик на кінці нитки , то вузлик може потрапити в рядок , тоді витягнути її буде
проблемно . Наживляємо стібками довжиною до 2мм . Щоб виріб в процесі примірки не розсувався*

Поєднуємо контрольні мітки , і Наживляємо бокові шви .

*Наживляємо задній шов , залишаючи місце під застібку , приблизно 15 -17см . При зметуванні головне -
точно поєднати всі лінії . Виріб лежить на столі швом до себе , щоб не було зміщень і зрушень .*

*При зметуванні бічних швів спідниці потрібно стежити за тим , щоб не було посадки на жодній зі
сторін шва спідниці.*

По намітці замітуємо низ спідниці

*По лінії талії , (місце пришивання пояса) прокладемо машинну строчку , яка зафіксує лінію талії , і не
дасть розтягнутися йому під час примірки.*

*Проводимо примірку , перевіряємо правильність посадки спідниці на фігурі , місце розташування
виточок , їх довжину , глибину.*

Всі зміни відзначають на фігурі. Уточнюємо положення бічних швів , щоб вони нікуди не западали - ні назад , ні вперед.

Уточнюємо баланс виробу , перевіряємо паралельність лінії стегон і низу спідниці площин підлоги.

Уточнюємо довжину спідниці та обсягу по талії.

Після примірки спідницю знімають , відзначаємо місця необхідних змін , намітку видаляємо і прибираємо шпильки.

Поклавши спідницю на стіл , за допомогою лекал проводимо нові змінені лінії. Уточнимо їх відповідність один одному , довжину і форму.

Уточнені лінії переносимо на симетричну половинку спідниці. Потім спідницю знову наживляємо і приміряємо ще раз . Після другої примірки , якщо недоліки виправлені і посадка спідниці нам подобається , всі зміни переносимо на основу викрійки. Приступаємо до шиття спідниці.

Послідовність обробки спідниці.

- 1. Уточнюємо деталі спідниці .*
- 2 . Дублюємо припуски для шліци .*
- 3 . Обметуємо середні зрізи і зрізи шліци .*
- 4 . Зшити середні зрізи задньої частини спідниці.*
- 5 . зшити виточки на полотнищах спідниці.*
- 6 . Запрасовуємо середній шов , шліцу , і виточки*
- 7 . Пришиавють блискавку.*
- 8 . Настрочуєм тасьму блискавки на припуск шва.*
- 9 . Обметують бічні зрізи.*
- 10 . Сточуємо бічні зрізи.*
- 11 . Розпрасовують бічні зрізи.*
- 12 . Уточнюємо довжину спідниці.*



13. Обметуємо низ спідниці.

14. Підшиваємо низ спідниці.

15. Дублюємо пояс спідниці клейовий.

! 6. Запрасовуємо навпіл пояс по ширині.

17. Обметують нижній зріз пояса.

18. Приточують пояс до спідниці.

19. Обточуємо кінці пояса.

20. Настрачіваєм пояс на спідницю з лицьового боку.

21. Обметують петлю на кінці пояса.

22. Проводимо остаточну вто спідниці.

23. Пришиваємо гудзик на пояс

Пряма спідниця

Для початку дуже рекомендую переглянути обраний вами відріз на просвіт для визначення прихованих дефектів , наприклад , витягнутих ниток , вузликів і проч. У разі виявлення будь-яких артефактів , їх можна буде обійти при розкладці викрійок .

Тканина з високим вмістом вовни перед розкриємо слід продекатировать . Для цього укладаємо її в один шар обличчям вниз на прасувальну дошку і пропрасовуємо через вологий припрасовуємо Праскою краще не водити по тканині , а переставляти , висушуючи пропрасовувач . Віскозну підкладкову тканина просто замочіть в теплій воді на деякий час , потім висушіть і пропрасуйте . Синтетичну підкладку годі й декатировать .

Розкрій спідниці

Для розкрою укладаємо на столі тканину , складену в два складання особою всередину із згином по пайовий нитки . Розкладаємо на тканині деталі викрійки так , щоб низ виробу розташовувався по поперечній нитки. Переднє полотнище викроює однією деталлю із згином , заднє - з швом посередині



Обмілюють припуски на шви :

Бічний : 3-4 см (досить великий припуск дозволить вам надалі , якщо знадобиться , розширити спідницю) .

Шліца : по всій висоті середини заднього полотнища спідниці 7 - 8 см (на примірці висота шліци буде уточнена , зайве зріжеться) - позначено чорною стрілкою на фото.

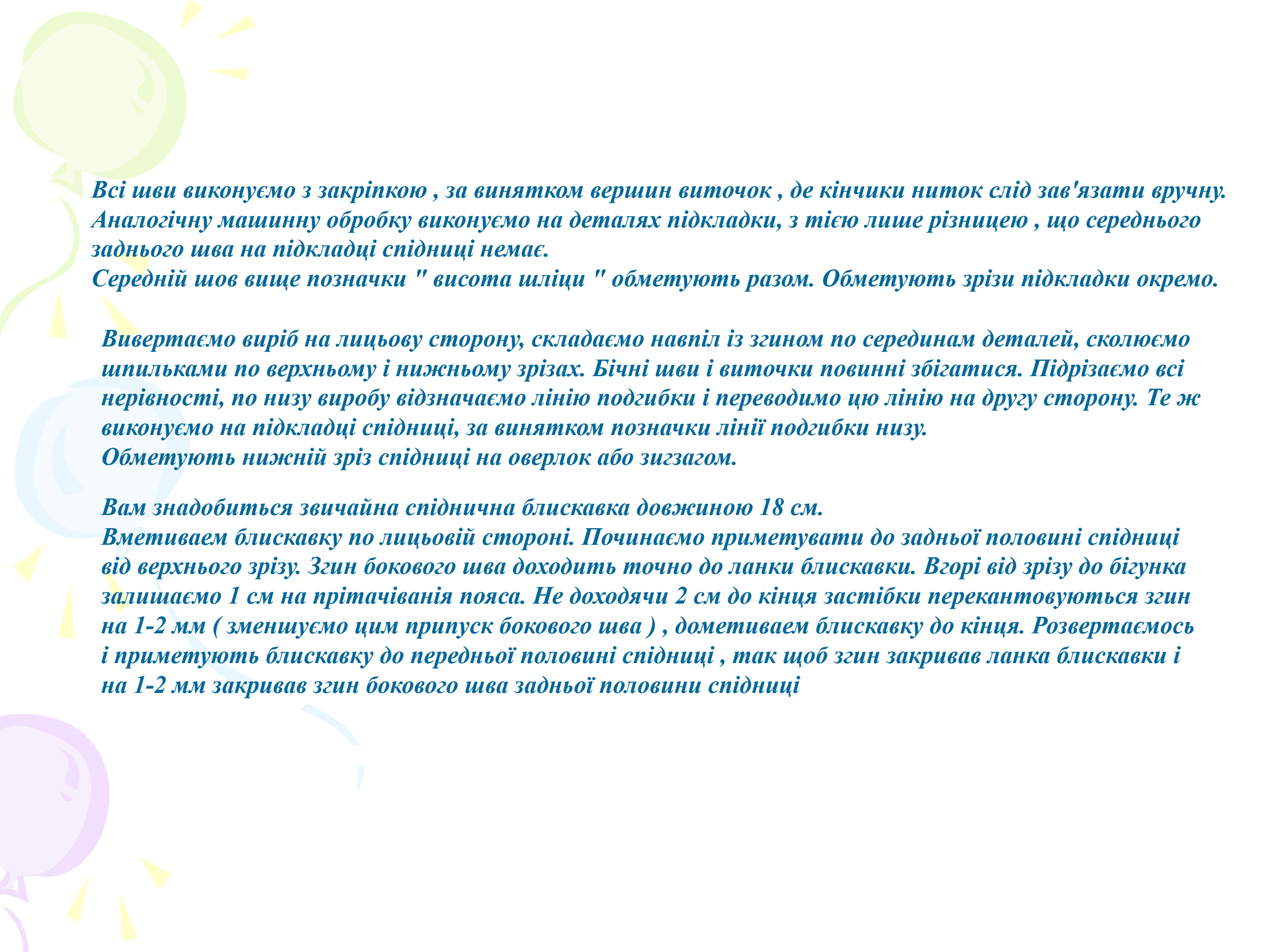
Припуск на підгин низу - 4 см.

До верхнього зрізу припуск не даємо. Над витачками і бічними швами робимо невеликий підйом.

Вирізаємо пояс , бажано по частковій . Відразу його проклеюємо по всій довжині та ширині щільним флізеліном і запрасовуємо уздовж навпіл лицьовою стороною назовні. Довжина поясу повинна дорівнювати повному обсягу талії + 8-10 см. Ширина дорівнює подвоєною бажаної ширині пояса в готовому вигляді + 2 см на шви (можна , наприклад , взяти ширину рівною 8 см для пояса в готовому вигляді шириною 3 см).

Підкладку викроює , використовуючи ті ж викрійки. І переднє , і заднє полотнище підкладки спідниці викроює однією деталлю (зі згином) . Припуск під шліцу не закладаються , припуск на підгин низу також не потрібен , так як підкладка повинна бути коротше верху спідниці. Припуски по бічних швах і верхнім зрізам залишаємо такими ж , як для основної тканини .

Сточуємо виточки передні і задні , починаючи з широкого ділянки і закінчуючи строчку нанівець. Зшити бокові шви , пишемо при цьому по одній деталі і в одному напрямку (наприклад , обидва шва по задній деталі спідниці зверху вниз). У лівому бічному шві починаємо строчку від позначки " застібка" .



Всі шви виконуємо з закріпкою , за винятком вершин виточок , де кінчики ниток слід зав'язати вручну. Аналогічну машинну обробку виконуємо на деталях підкладки, з тією лише різницею , що середнього заднього шва на підкладці спідниці немає.

Середній шов вище позначки " висота шлиці " обметують разом. Обметують зрізи підкладки окремо.

Вивертаємо виріб на лицьову сторону, складаємо навпіл із згином по серединам деталей, сколюємо шпильками по верхньому і нижньому зрізах. Бічні шви і виточки повинні збігатися. Підрізаємо всі нерівності, по низу виробу відзначаємо лінію подгибки і переводимо цю лінію на другу сторону. Те ж виконуємо на підкладці спідниці, за винятком позначки лінії подгибки низу.

Обметують нижній зріз спідниці на оверлок або зигзагом.

Вам знадобиться звичайна спіднична блискавка довжиною 18 см.

Вметиваєм блискавку по лицьовій стороні. Починаємо приметувати до задньої половині спідниці від верхнього зрізу. Згин бокового шва доходить точно до ланки блискавки. Вгорі від зрізу до бігунка залишаємо 1 см на прітачіванія пояса. Не доходячи 2 см до кінця застібки перекантуються згин на 1-2 мм (зменшуємо цим припуск бокового шва) , дометиваєм блискавку до кінця. Розвертаємось і приметують блискавку до передньої половині спідниці , так щоб згин закривав ланка блискавки і на 1-2 мм закривав згин бокового шва задньої половини спідниці

Ширина планки на передній половині спідниці складе 0,7 - 1,5 см. притачивають застібку -блискавку починаємо з передньої половини спідниці від верхнього зрізу. Пишемо з відкритим ланкою блискавки. На кінці застібки піднімаємо лапку (голка вниз), закриваємо блискавку, розгортаємося, пишемо поперек, колесо машини повертаємо при цьому вручну. Знову розгортаємося (голка вниз), пишемо з закритим ланкою по задній половині в 0,1 см від згину. Не доходячи 1-2 см до верхнього зрізу, зупиняємо машину, піднімаємо лапку (голка вниз), відкриваємо ланка блискавки і пишемо до кінця. З виворотного боку через проутюжильник акуратно прасуємо застібку.

Тепер слід приточити припуски підкладки до припуску бічних швів спідниці на ділянці застібки - блискавки, з тим, щоб підкладка не потрапляла в ланку блискавки при розстібанні - застібанні і виглядала акуратно.

Підкладка на застібці -блискавки

Складаємо припуски підкладки та вироби на ділянці застібки -блискавки обличчям до обличчя. Наживляємо по обидва боки застібки по тасьмі блискавки, але не дуже близько до її ланках. Пристрочують підкладку до припуску, закінчуючи рядок трохи вище кінця розрізу під застібку (щоб підкладка не тягнула в готовому виробі). Строчити зручно лапкою для ушивання блискавок. Підкладку приметують до верхнього зрізу спідниці виворотом до вивороту, поєднуючи бічні шви і виточки. Виточки на спідниці і підкладці дивляться в різні сторони, щоб не створювати зайвої товщини на виробі.

Ще раз перевірте, що пояс продубльований щільним флізеліном по всій довжині і ширині і запракувати уздовж навпіл на лицьову сторону. Можна злегка відтягнути його праскою у формі півкола. Це ж можна буде зробити пізніше, при кінцевої волого - теплової обробці спідниці. Накладаємо пояс на передню половину спідниці над блискавкою лицем до лиця. Приметують пояс в одне додавання. На передній половині спідниці залишаємо пояс виступаючим за край спідниці на 1 см, на задній - на 3-4 см. притачивають з боку пояса, припуск шва 1 см. Якщо пояс з надставкою, шов надставки поєднуємо з боковим швом, заднім швом або задньої витачками.

Сточуємо кінці пояса

На кінцях складаємо пояс навпіл обличчям до обличчя по згину і прострочуємо поперечні сторони. На передній половині пояс повинен йти продовженням застібки, на задній половині прострочуємо куточок пояса довжиною 3-4 см.

Підрізаємо припуски до 0,5 см, виправляється куточки на лицьову сторону. Шов приточування пояса відвертаємо вгору на пояс і запрасуємо. З виворітного боку нижній край пояса підвертаємо всередину і заметують так, щоб він прикривав шов приточування. З лицьового боку прокладаємо по поясу оздоблювальну строчку на 0,1 см від краю по всіх чотирьох сторонах пояса. Починаємо строчити із заднього куточка пояса.

Підшиваємо низ виробу вручну потайними стібками .

Остаточна волого-теплова обробка

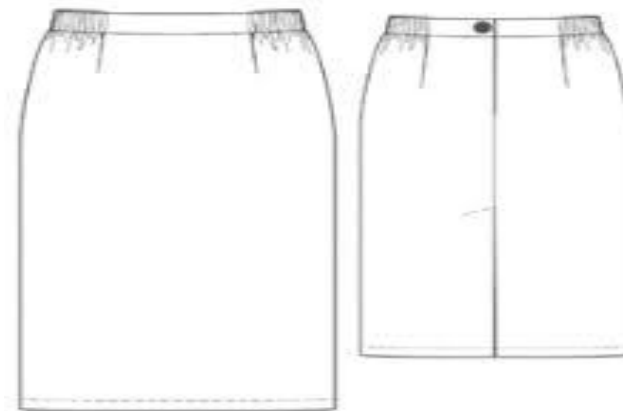
Очищаємо виріб від виробничого сміття (крейда , нитки і т. д.). Вивертаємо спідницю на виворітну сторону. Припрасуємо пояс , не розтягуючи при цьому його верхнього краю. Застібку -блискавку прасуємо через припрасуємо Добре виутюжівает все полотно виробу . До піднину низу прикладаємо шматочок цієї ж тканини з тим , щоб край подгибки НЕ проступив після прасування на лицьовій стороні. Даємо охолонути виробу 15-20 хвилин.


Петлю пробиваємо на верхній (передній) частини пояса. Від краю пояса петля розташовується на відстані 0,5 - 1 см точно по середині пояса. На лівій , нижній , стороні пояса пришиваємо гудзик.

Місцезнаходження гудзики слід відзначати при закритій застібці- блискавки.

**Інструкційно
технологічна карта
на тему:**

**“Виготовлення жіночої
спідниці”**



№	Послідовність виконання пошиття виробу (операція)	Технічні умови виконання операції	Графічне зображення (малюнок)	Обладнання, інструменти пристрої малої механізації,	Елементи самоконтролю
	Викроїти деталі виробу	Правильність покрою		Ручна робота	Перевіти правильність покрою

	Зшити виточки	Зшиваємо передні 4 см й задні 8 см Виточки			Машина 1022 кл	Перевірити правильність пошиву
	Зшити бокові шви	Зшиваємо бокові шви на 1 см обробляємо зрізи			Машина 1022 кл	Перевірити правильність пошиву
	Зшити задній шов	Зшиваємо задній шов на 1 см обробляємо зрізи			Машина 1022 кл	Перевірити правильність пошиву
	Продублюва- ти пояс флізеліном	Приprasовує мо флізелін до пояса			праска	Перевірити правильність продублюванн я

	Аналогічно зшити бокові шви підкладу, задній шов	Зшиваємо бокові на 1 см обробляємо зрізи		Машина 1022 кл	Перевірити правильність пошиву
	Пришити застібку "блискавку"	пришиваємо застібку "блискавку" до спідниці на 0.5 см		Машина 1022 кл	Перевірити правильність пошиву
	Пришити пояс Разом з підкладом	Пришиваємо пояс з підкладом до спідниці на 1 см		Машина 1022 кл	Перевірити правильність пошиву
	Обробити низ виробу	Підгинаємо гиз виробу на1 см		Машина 1022 кл	Перевірити правильність пошиву
	ВТО нотового виробу	Прасуємо. Обрізаємо нитки		праска	Перевірити готовий виріб

ЗАКЛЮЧНИЙ ЕТАП

Виріб завершено. Наш жіночий костюм готовий. Він простий у виконанні .

Спроектований виріб відповідає таким вимогам:

- простота при виготовленні ;*
- наявність не дорогих матеріалів;*
- оригінальність і доступність;*
- відповідність оздоблення виготовленого виробу;*
- естетичний вигляд.*

Відносний аналіз якості блузки показує, що розроблений виріб має перевагу перед двома раніше розробленими блузками відповідає вимогам. Після випробування я залишаюсь задоволеною своєю роботою, так як проєктований і виготовлений мій виріб виконав усі мої заплановані функції.

Висновки : *костюм я розкроїла і пошила . Тепер під час шиття мені буде набагато зручніше працювати. Я задоволена своєю роботою і домоглась мети.*