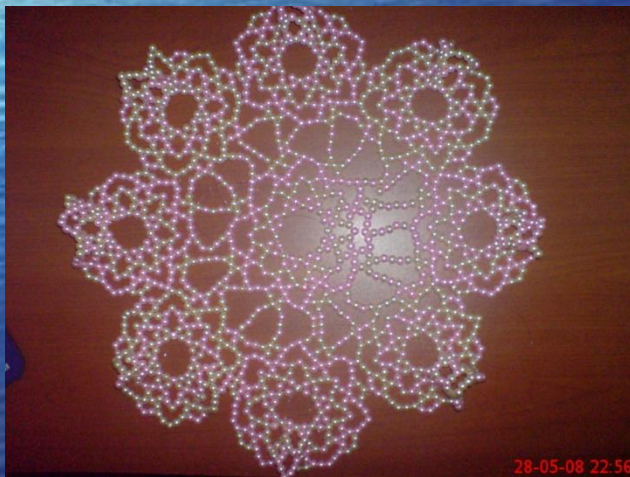


# Волшебство стеклянных шариков.



выполнила: студентка  
Панфилова А.В.  
проверил: преподаватель  
Машина С.Ф.

# Историческая справка.

**Бисер** - это мелкие круглые или граненые шарики из стекла, металла, фарфора с отверстием.

В легенде о возникновении стеклоделия рассказывается: «Однажды, в очень далекие времена, финикийские купцы везли по Средиземному морю груз добытой в Африке природной соды. На ночлег они высадились на песчаном берегу и стали готовить себе пищу. За неимением под рукой камней обложили костер большими кусками соды. Поутру, разгребая золу, купцы обнаружили чудесный слиток, который был тверд как камень, горел огнем на солнце и был чист и прозрачен как вода. Это было стекло».



# Украшения из бисера.

Так, почти 6 тысяч лет тому возникло стеклоделие и появились стеклянные бусы разных форм и размеров. Благодаря совершенствованию технологии изготовления, со временем бусы становились все мельче и мельче. Так появился бисер — мелкие круглые или многогранные, слегка сплюснутые бусинки с отверстиями для продевания нитки. Его название происходит от «фальшивого жемчуга», изготавливавшегося в Египте из непрозрачного (глухого, или пастового) стекла, который по-арабски назывался бусра или бусер.



В последнее время **бисероплетение**, старейший вид рукоделия, занял определенное место в современной моде. Богатейшая цветовая гамма **бисера**, неограниченные возможности моделирования **изделий из бисера**, большой ассортимент различных украшений могут осуществить любую мечту самой капризной модницы.



Бисер на Руси.






Бисер и стеклярус обычно воспринимаются как материал для женских украшений, мелких изделий бытового и декоративного назначения. Но стеклянные зерна использовали и для отделки интерьеров. Так, по свидетельству известного русского историка И. Е. Забелина, в некоторых покоях Московского Кремля стены клейстеровали мукой или клеем и по этому грунту насыпали стеклярусом... В 1689 году в комнате царицы Натальи Кирилловны стены обиты полотном и выгрунтованы мелом... и насыпаны стеклярусом по зеленой земле .

Стеклярус, модификация бисера удлиненной цилиндрической формы, изобрели во Франции. Он не только насыпался на клеевую поверхность, но и пришивался на ткань. Основой подобных настенных панно служил холст. На него углем наносился рисунок, по которому выкладывались одноцветные стеклярусные нити, набранные на прочную нитку или проволоку.



A pair of scissors with wooden handles and a piece of colorful, iridescent fabric. The fabric has a shimmering, multi-colored pattern in shades of blue, green, and purple. The scissors are positioned in the upper left corner, and the fabric is spread out on a light-colored surface.

Снизки стекляруса пришивались к основе рабочей нитью при помощи стежков-перехватов, располагавшихся в промежутках между несколькими бусинками стеклярусной снизки. Такой вид вышивки получил название шитья вприкреп. Расположение стеклярусных нитей подчеркивало форму элементов изображения, а контуры рисунка обводились снизками черного цвета. Эти несложные приемы придавали настенному панно большую выразительность. Черный цвет контура усиливал яркость и сочность красок, а различное расположение цилиндриков стекляруса подчеркивало игру света в изделии. Выполненные в такой технике сюжетные композиции, украшавшие, как правило, дворцовые интерьеры, получили название французские обои. Этими обоями был отделан китайский кабинет дворца в Ораниенбауме, названный впоследствии стеклярусным. Интересно, что в создании композиции настенных панно принимала участие сама Екатерина II.



Для многих народов Российской империи элементы одежды, отделанные бисером, стали неотъемлемой частью национального костюма. Ярко выраженные региональные особенности женского костюма проявлялись не только в покрое, но и в способе его отделки. С середины XVIII века в народном костюме наряду с жемчугом стали использовать и бисер.



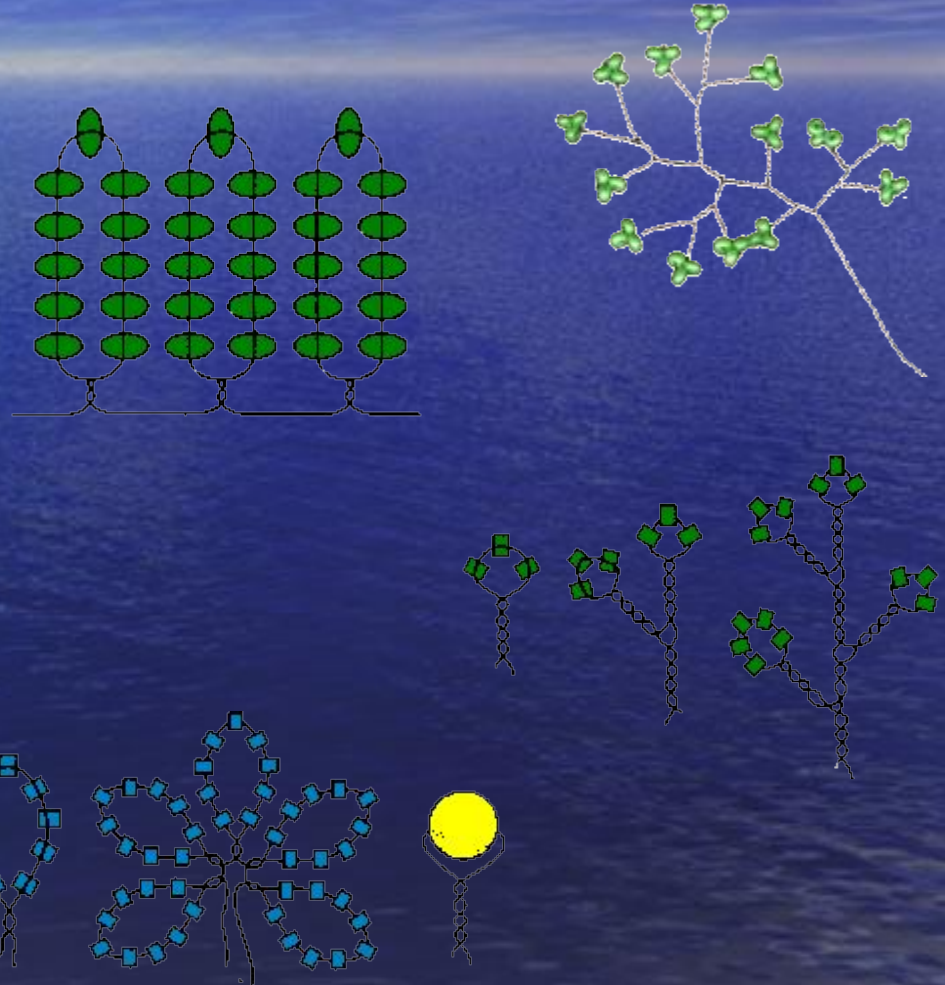
# Металлический бисер.

- Родиной бисера из золота, серебра, сталии других металлов является Париж, но шлифовали его в Германии. Позже металлический и массивный стеклянный бисер штамповали и покрывали амальгамой или расплавленным оловом для получения серебристого бисера, а золотистый получали, погружая бисеринки в слабый раствор железного купороса и слабый раствор хлористого золота. Металлический бисер использовался значительно реже.
- Плетение из бисера дает возможность создавать оригинальные и необычные изделия и композиции. Знание разнообразных техник плетения, умение грамотно их использовать и сочетать помогут вам максимально раскрыть авторский замысел и выполнить прекрасные украшения, предметы интерьера, сувениры, игрушки и даже "живописные" бисерные полотна и панно.



# Элементы плетения.

- Основными элементами плетения являются цепочки, наиболее простые по технике исполнения и в тоже время самые популярные и распространенные виды украшений из бисера.
- По сложности исполнения цепочки делятся на простые и сложные.
- По виду – плотные и ажурные.
- По технике исполнения – снизанные на одну иголку, две иголки или нескольких иглах.
- По количеству рядов – однорядные и многорядные.
- Цепочка из бисера состоит из одного или нескольких рядов, повторяющихся в строгой последовательности и соединенных определенным образом элементов плетения.

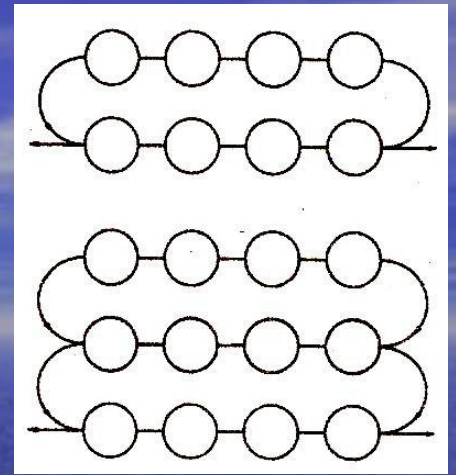


# Виды бисерного рукоделия.

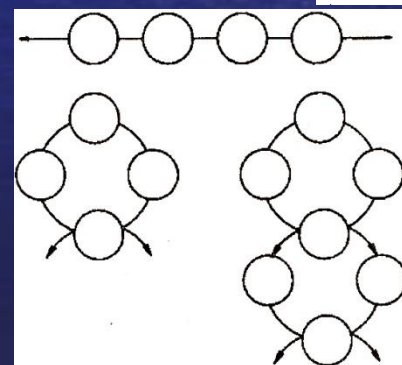
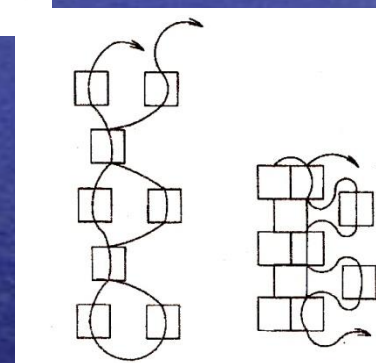
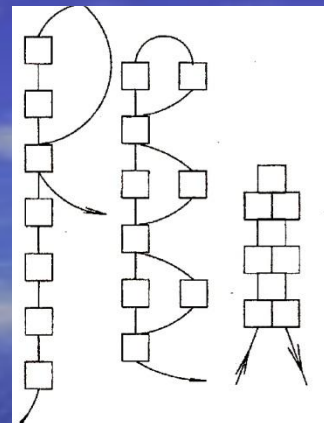
- Прежде, чем приступить к работе, давайте разберемся с видами бисерного рукоделия. Их несколько – низание, параллельное низание, низание сеток, мозаика, низание крестиками.
- *Низание* – самый популярный в настоящее время вид бисерного рукоделия. Широко используется для изготовления украшений.

*Параллельное низание* – чаще всего используют для выполнения цветов, листьев, браслетов, сувениров в виде фигурок различных животных. Метод состоит в том, что на один конец нити (проволоки) нанизывают бусинки для очередного ряда. Затем через них пропускают второй конец нити навстречу первому.

*Низание сеток* – используется для изготовления ажурных цепочек, воротников, салфеток, чехлов для различных предметов. Изделия из сеток с маленькими ячейками хорошо держат форму. Сетки с большими ячейками очень пластичные, податливые, легко растягиваются. Низание сеток чаще всего осуществляется на одну нить. Бусины, соединяющие ряды, нанизывают связками.

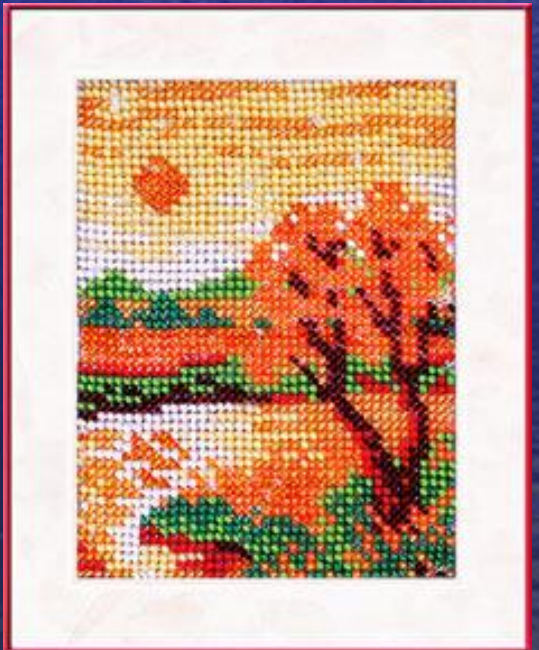


*Мозаика – самый плотный метод низания. Она может выполняться на одну или две нити. При низании на одну нить – получается полоска с четным числом бусин по ширине, при низании на две нити – с нечетным. Бусинки располагаются в полотне рядами, смещенными подобно кирпичной стене. Низание крестиками – применяется для изготовления достаточно плотных цепочек, ожерелий, поясов и салфеток. Это самый сложный метод. Все способы низания могут не только использоваться отдельно, но и сочетаться в одном изделии. Владение различными методами низания, смелое использование наряду с бисером других материалов (морских камушков, стразов) и свободный полет фантазии – вот те условия, при которых создаются действительно необычные и интересные изделия.*

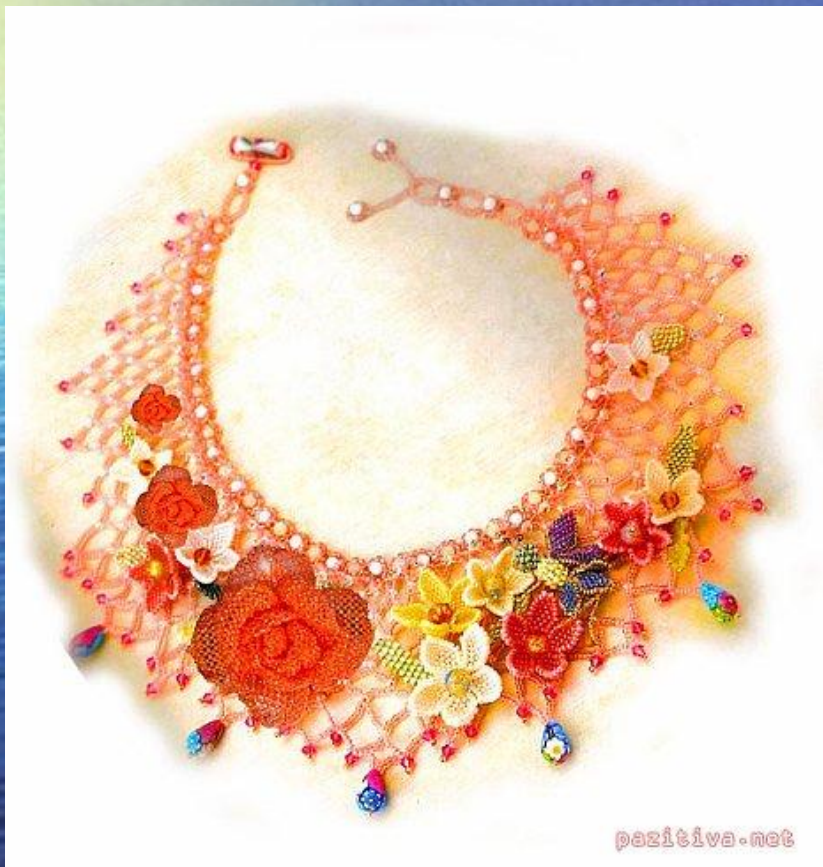


# Технология работы с бисером.

- Для того, чтобы бисер не раскатывался, можно воспользоваться кусочком драпа, бархата размером 20х20 см или одноразовой тарелочкой.



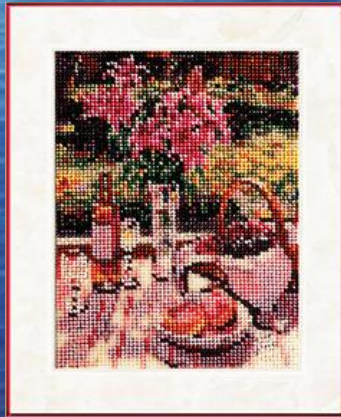




pozitiva.net













Спасибо за внимание