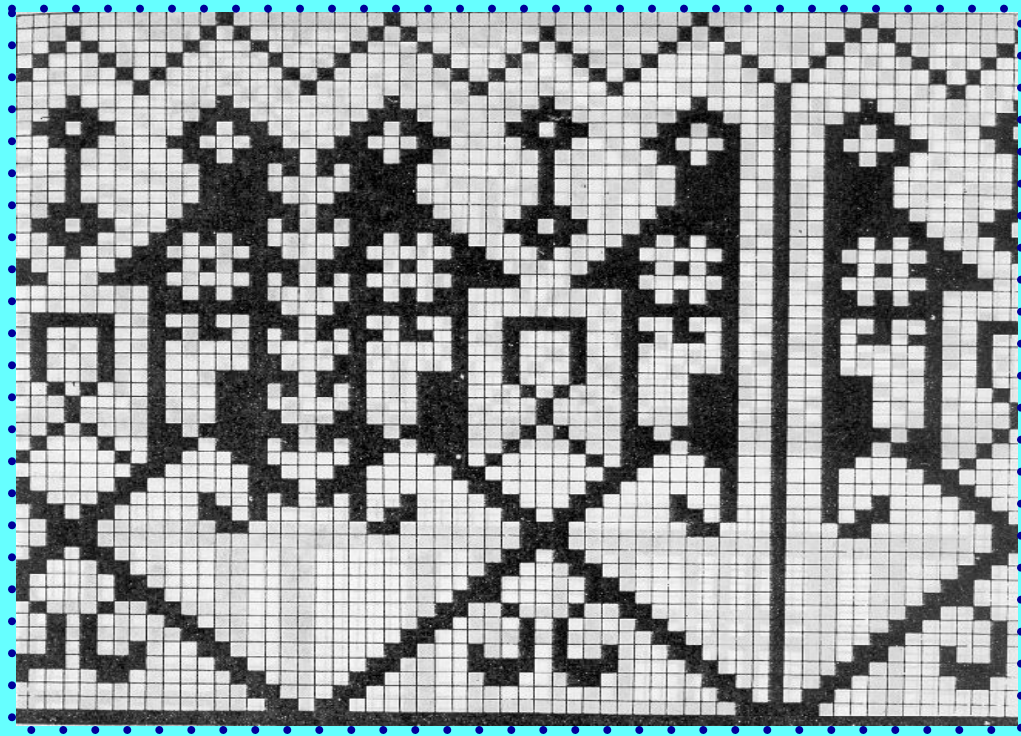
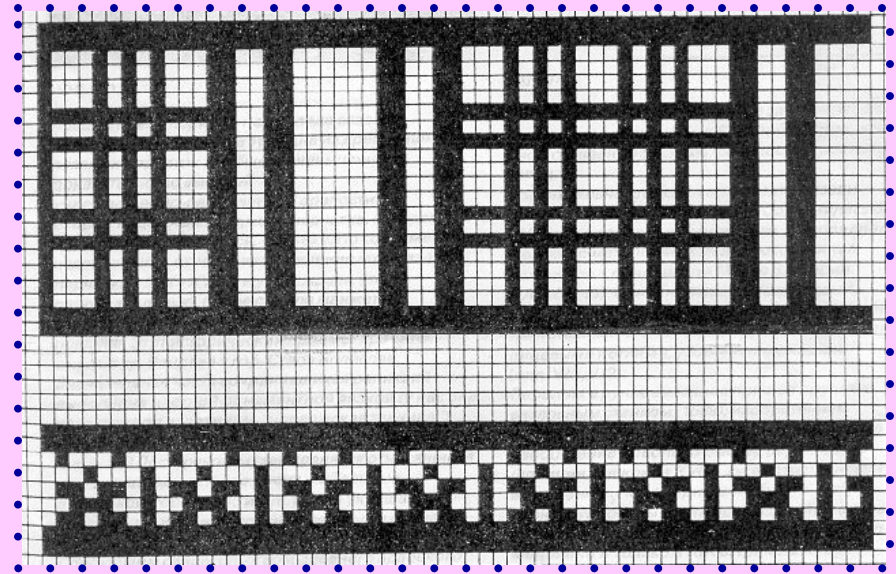
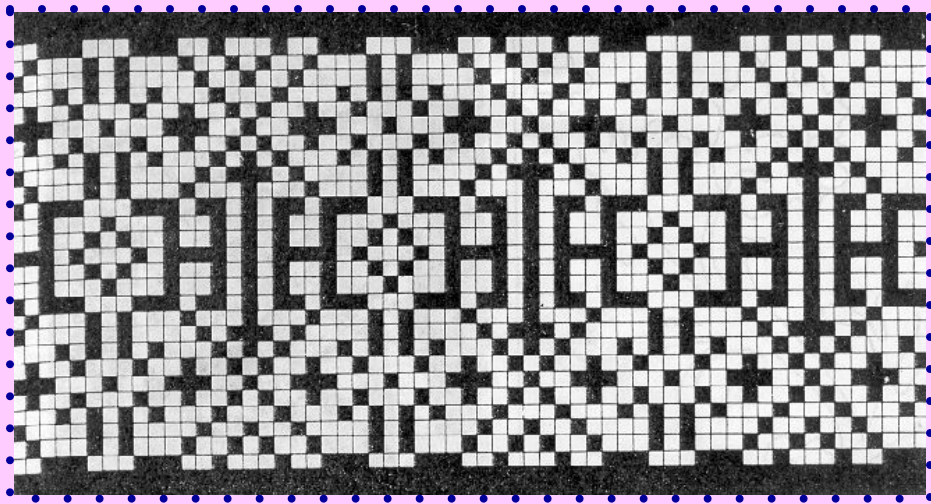


Вязание
плечевого
изделия

**Одним из
свидетельств
арабского
искусства
вязания является
фрагмент,
обнаруженный в Египте в Фостате
(Каир). Вязание выполнено из шелка
английскими петлями, орнамент
каштаново-красного цвета вывязан
на золотом фоне.**



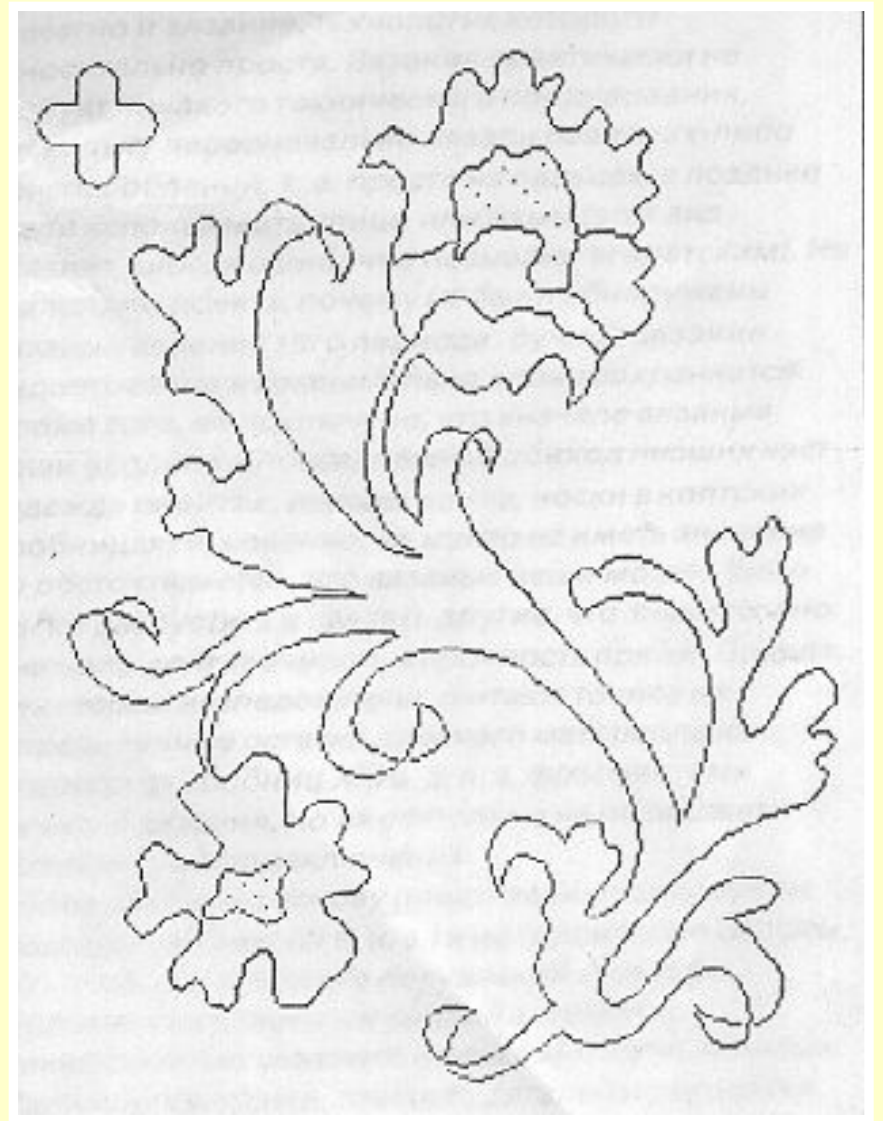
В Египетских раскопках эпохи исламской культуры найден остаток ручного трикотажа с орнаментом сине-белой расцветки, относящийся к XII веку.



**Сохранилась блуза с
ренессансным узором,
выполненная шелком с
металлической нитью.**

**Фон связан лицевыми петлями,
узор – изнаночными.**

**Оригинал находится в
лондонском музее Виктории и
Алберта.**



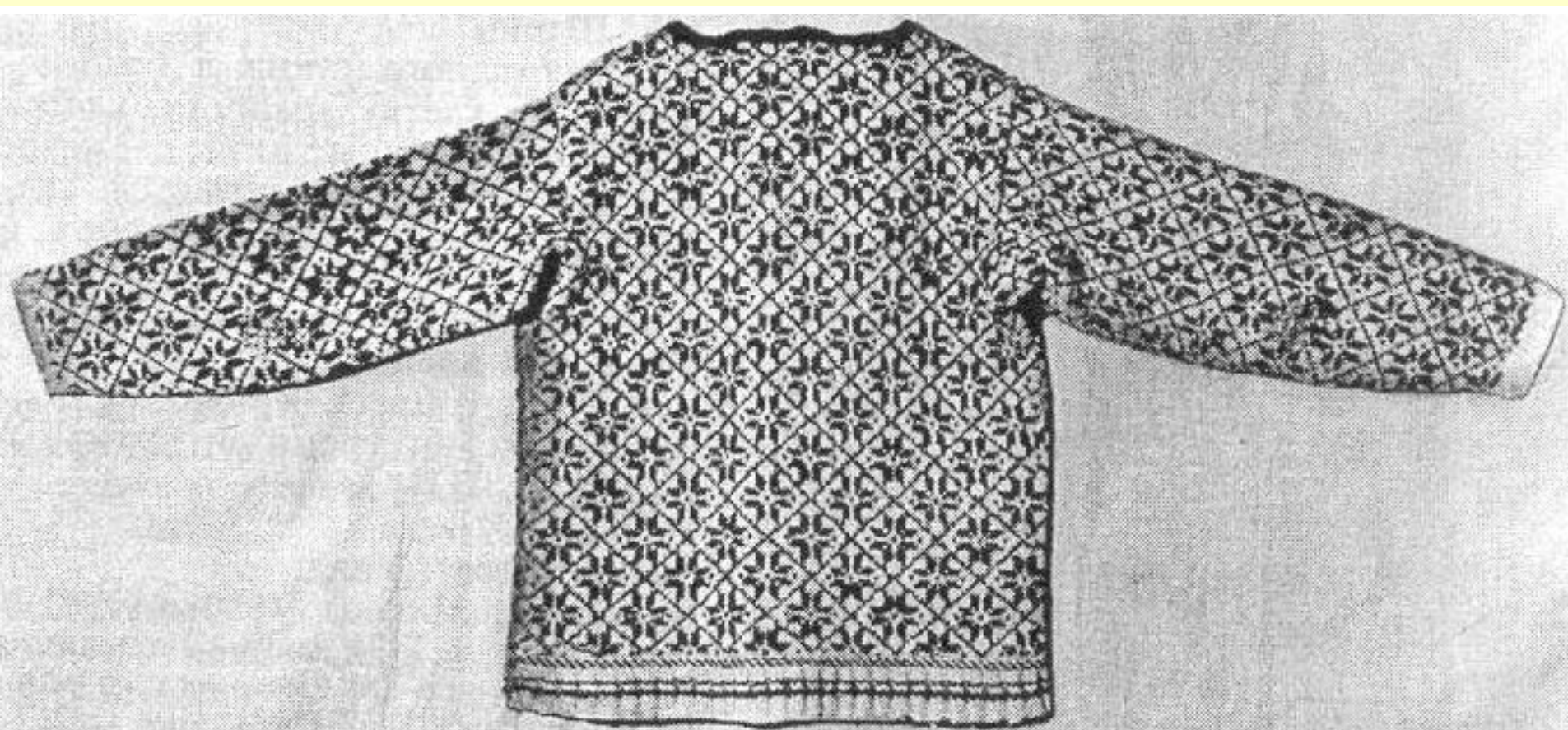
**Совершенно уникальным
является ручное узорчатое вязание
в знаменитом промысле
оренбургских пуховых платков,
возникшем в XVIII веке.**

**Здесь изготавливают платки
двух видов: плотные, пушистые из
серого пуха и тонкие ажурные - из
белого. Такой платок размером
2х2 м весит 70г.**

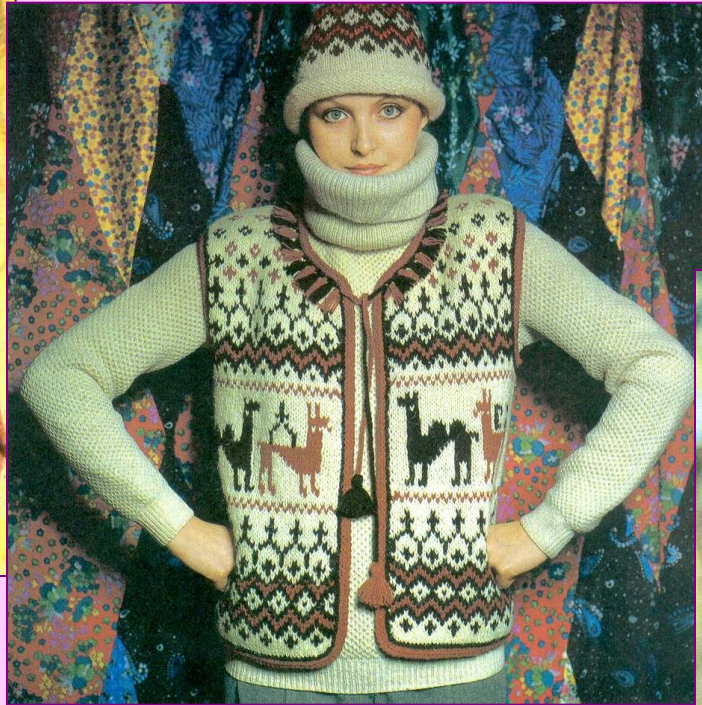
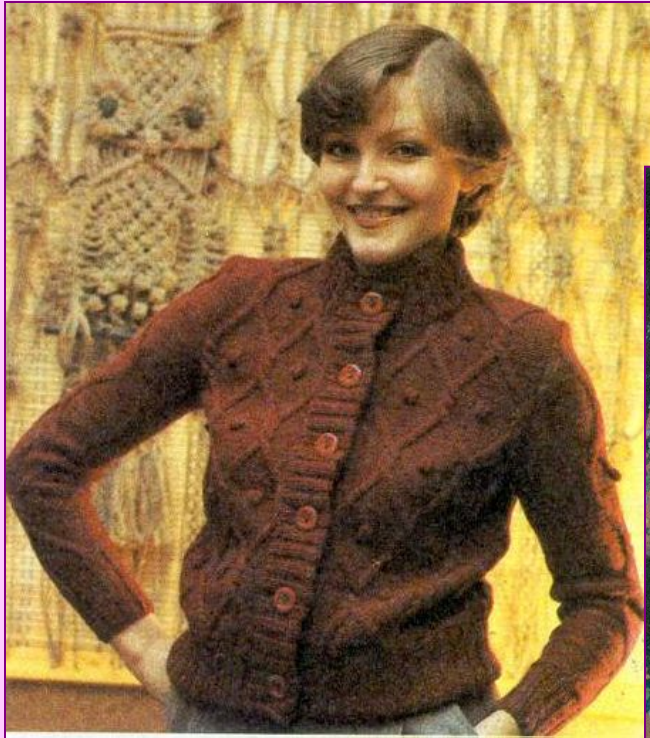


**Казачка Мария Ускова в
1862 году на Всемирной
выставке в Англии была
награждена медалью
«За шали из козьего пуха»**

В конце XIX – начале XX века в Поморье повсюду вязали рубашки, на которых вывязывали узоры. Рубахи вязали вкруговую, делали швы на плечах и верхней части проймы; рукава вязали длинные, ворот – невысокий.



В ы б о р



и д е и

Блузон народного кроя



План изготовления изделия

1. Снятие мерок.
2. Построение выкроек.
3. Выбор рисунка. Провязывание контрольного образца. Расчет петель.
4. Вязание спинки.
5. Вязание переда.
6. Вязание рукавов.
7. Оформление изделия.

**Плечевое
изделие для
куклы**



Снятие мерок

*Мерки, необходимые
для построения выкройки*

Для куклы:

Сг – полуобхват груди

Сг = 9см

Сб – полуобхват бедер

Сб = 9см

Ди – длина изделия

Ди = 10см

Шп – ширина плеча

Шп = 3см

Др – длина рукава

Др = 8см

Оз – обхват запястья

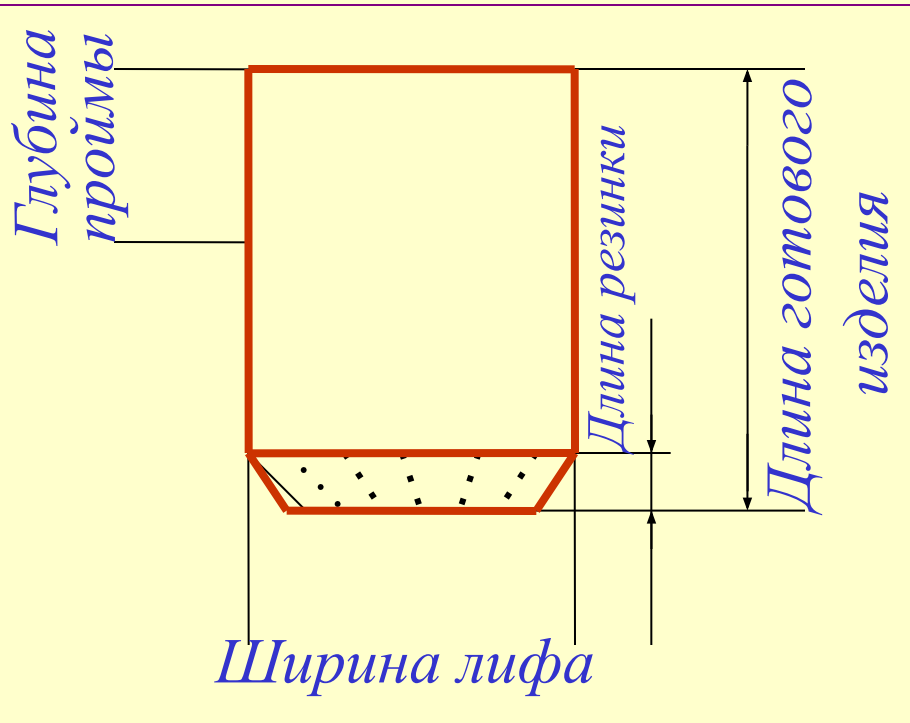
Оз = 3см

Расчет петель в 1 см вязания



Наберите **20** петель и
провяжите 4см выбранным узором.
Измерьте образец по горизонтали и
сделайте расчет петель.
 $20\text{пет.} : 8 = 2,5 \text{ пет. в } 1\text{см}$

Вязание спинки



Вязание для куклы

$C_Г = C_Б = 9\text{ см}$

в 1 см – 2,5 пет.

2,5 пет. х 9 = **22** пет.

Наберите на спицы 22 петли. Провяжите резинкой 1x1 10 рядов, затем выбранным рисунком 10 см (Ди=10). Закройте петли.



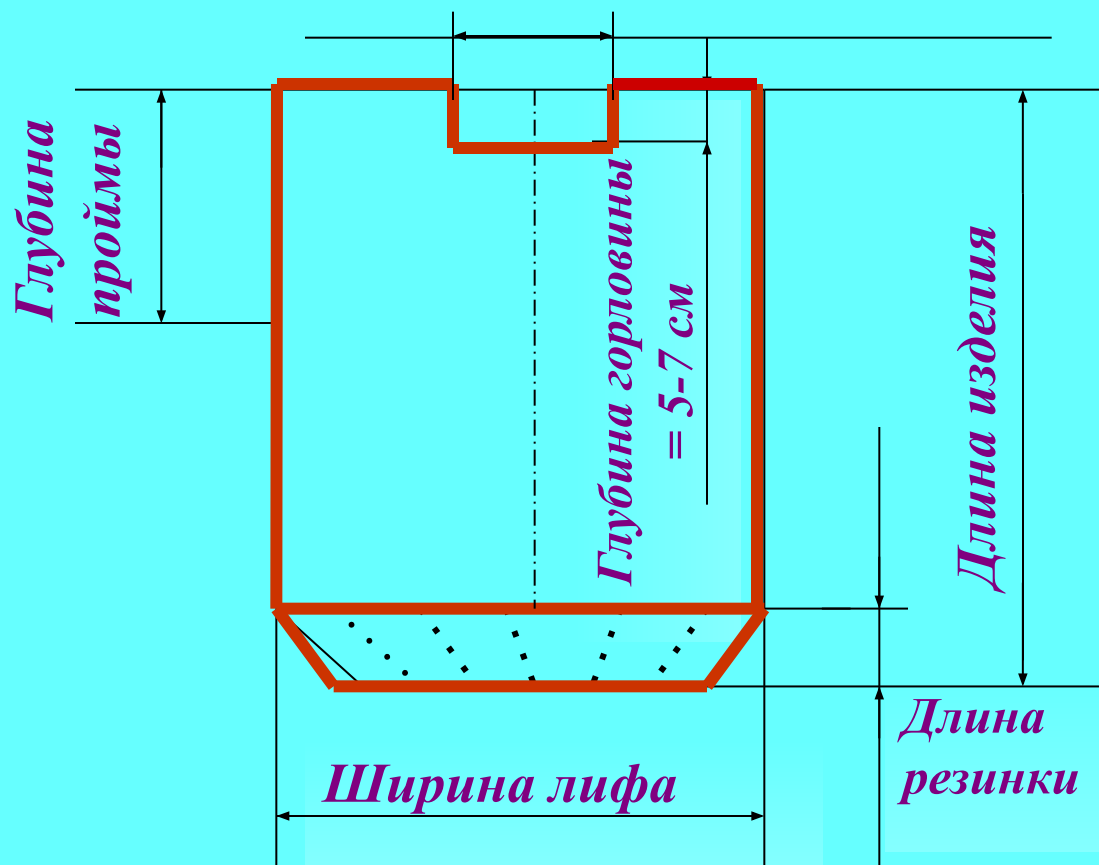
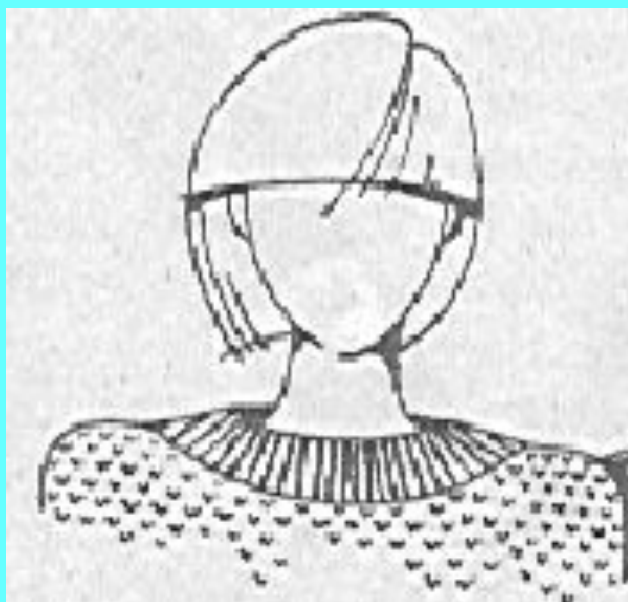
Вязание переда



Наберите на спицы **22** петли. Провяжите резинкой 1x1 10 рядов, затем выбранным рисунком 5 см. Свяжите вырез горловины.

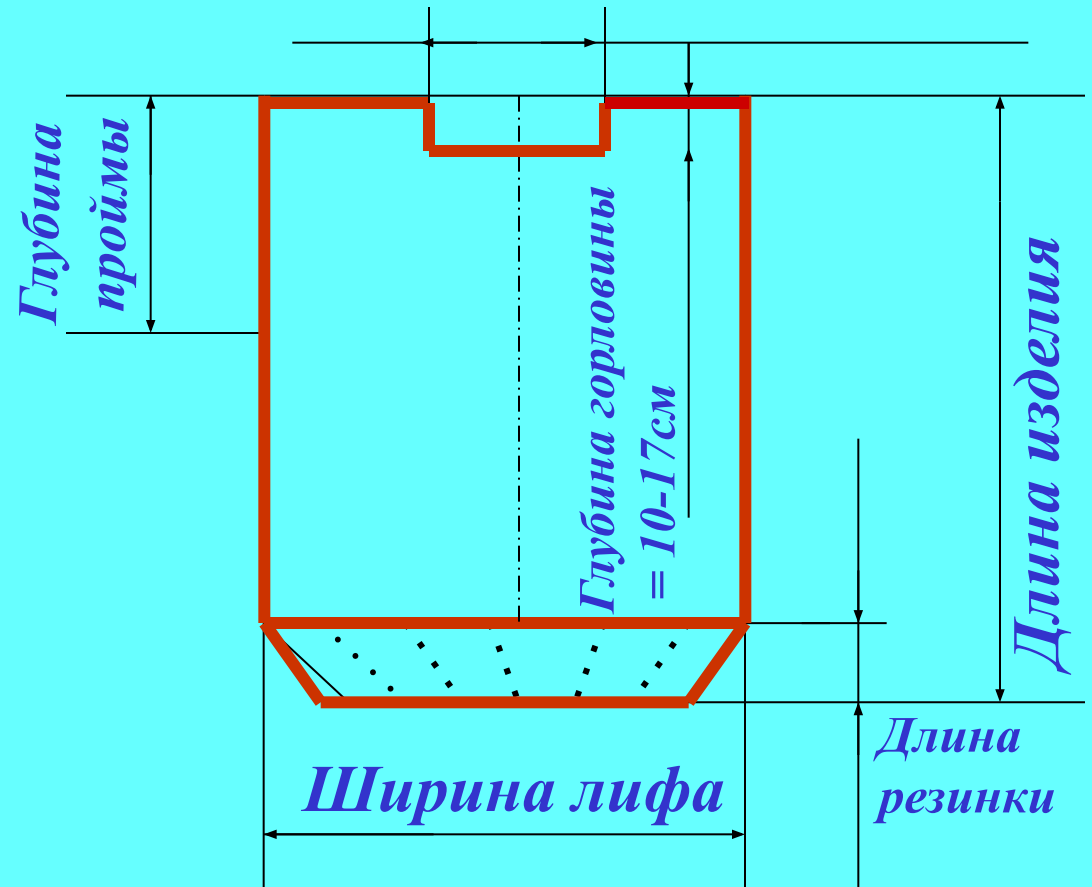
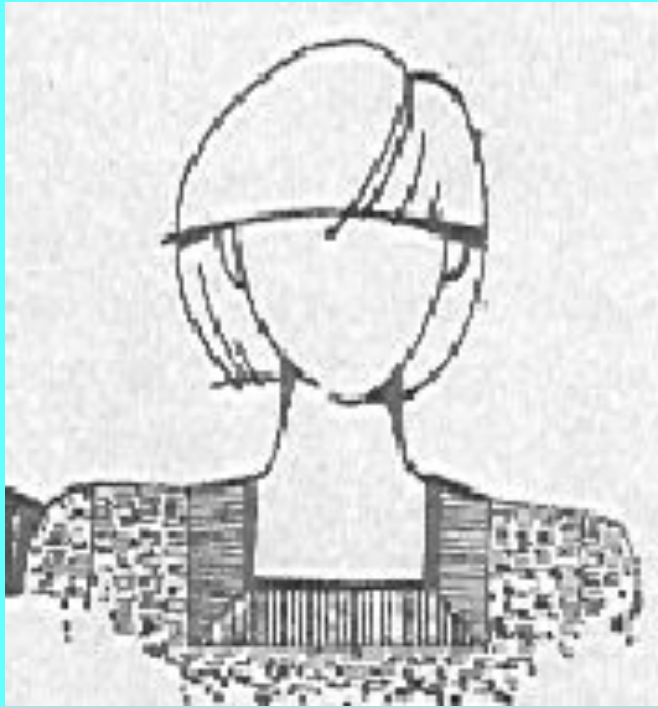
Вырез «под горлышко»

Ширина горловины - 1/3 ширины лифа



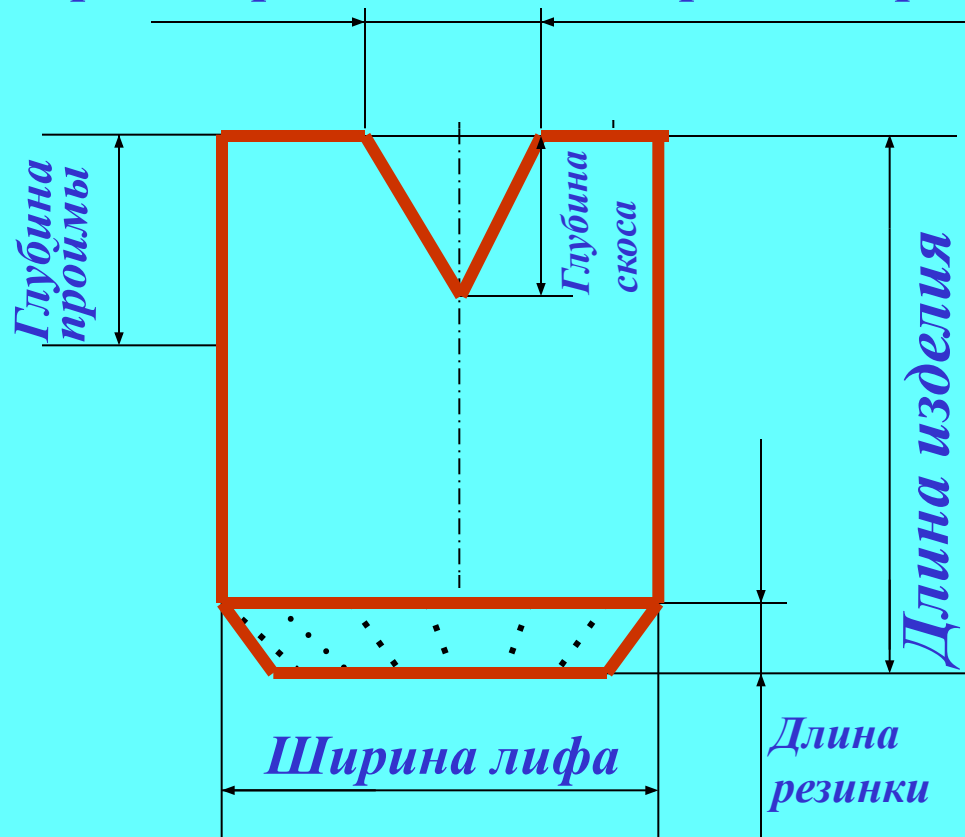
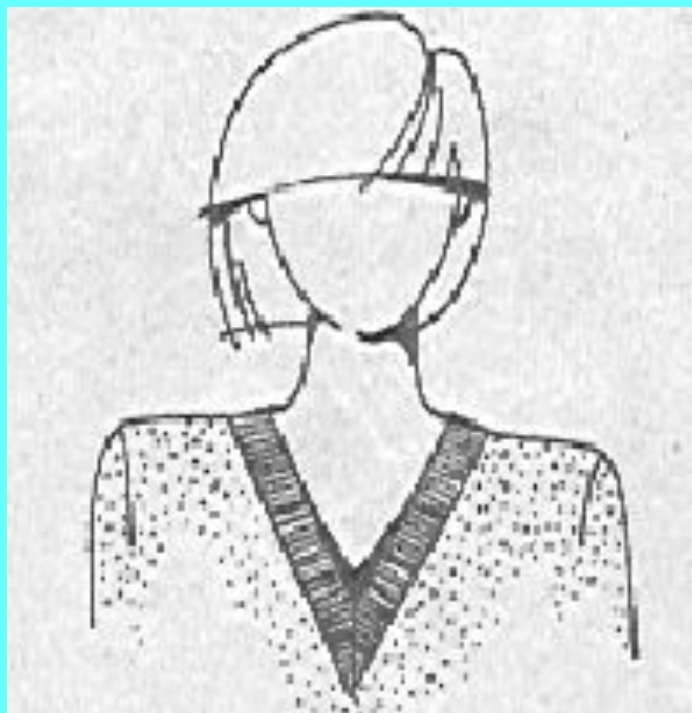
Вырез «каре»

Ширина горловины - 1/3 ширины лифа



V – образный вырез

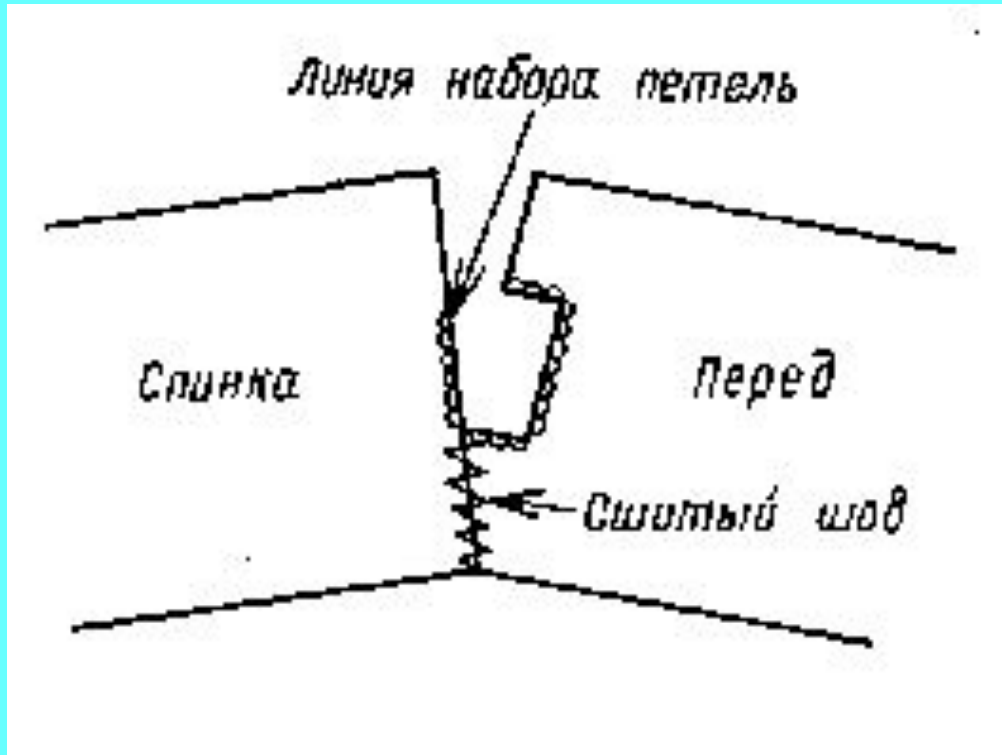
Ширина горловины – 1/3 ширины лифа



Соединение деталей переда и спинки по линии плеча



Соединение деталей переда и спинки для куклы

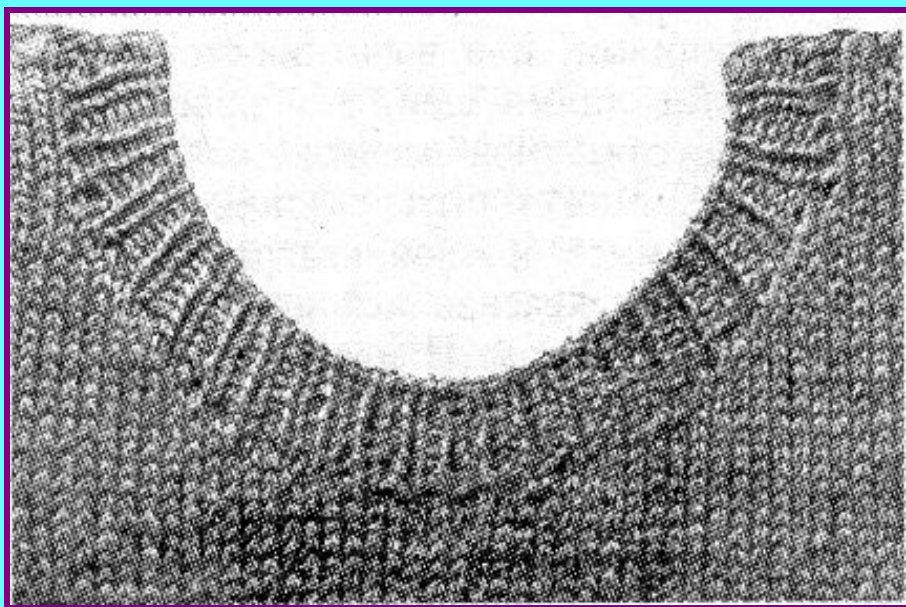


Сшейте правый плечевой шов и наберите петли по краю горловины. Провяжите резинкой 1x1 1см и петли закройте.

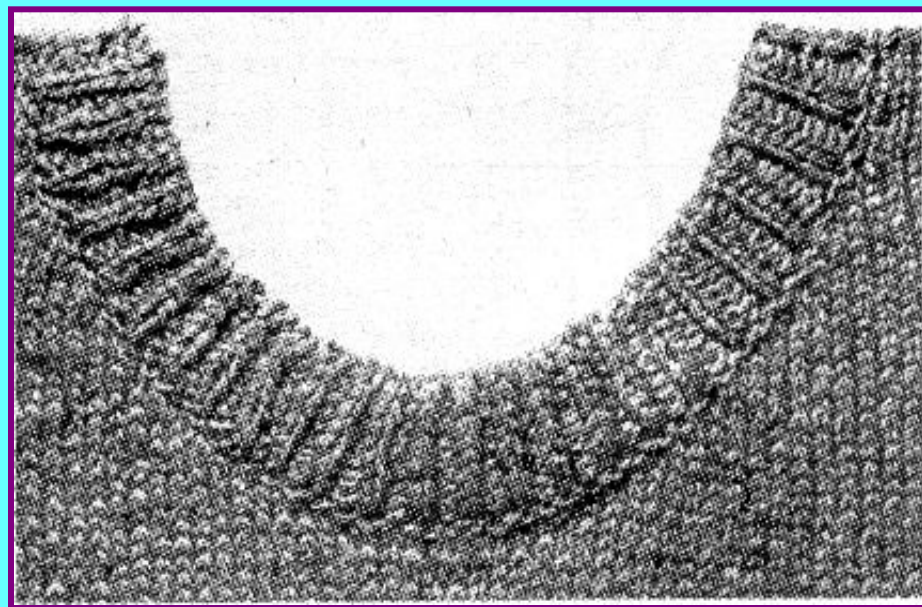
Сшейте левый плечевой шов и обвязку горловины. Если голова у куклы большая, то левый плечевой шов не выполняйте, а сделайте застежку.

Обвязка горловины

Цельновязанные планки



Одиная планка

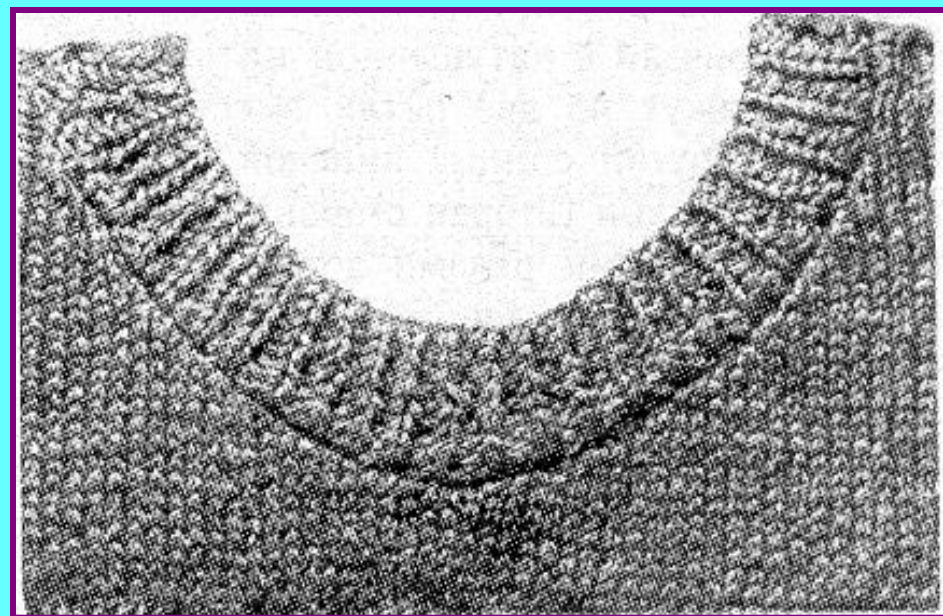


Двойная планка

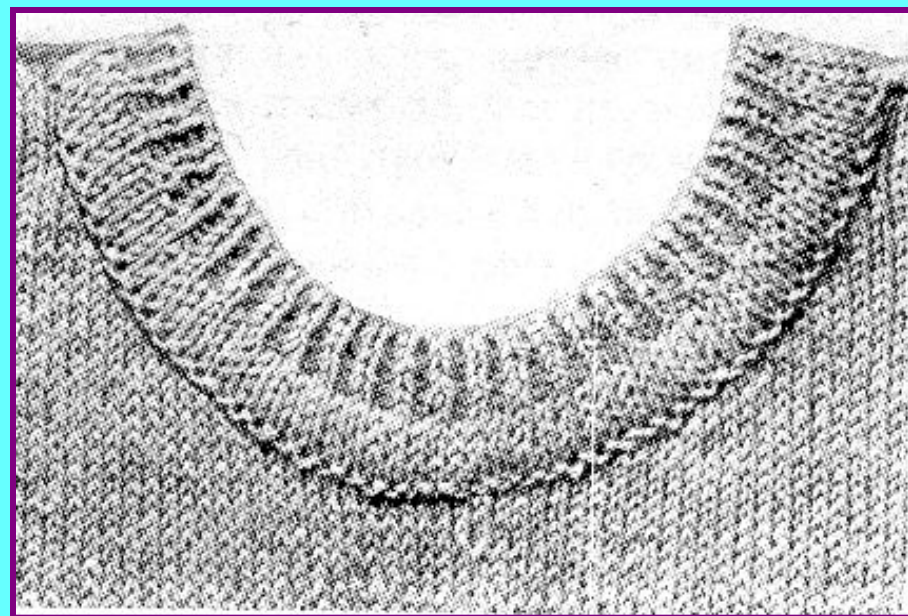
Обвязка горловины чулочной вязкой



Пришивные планки



Одинарная планка

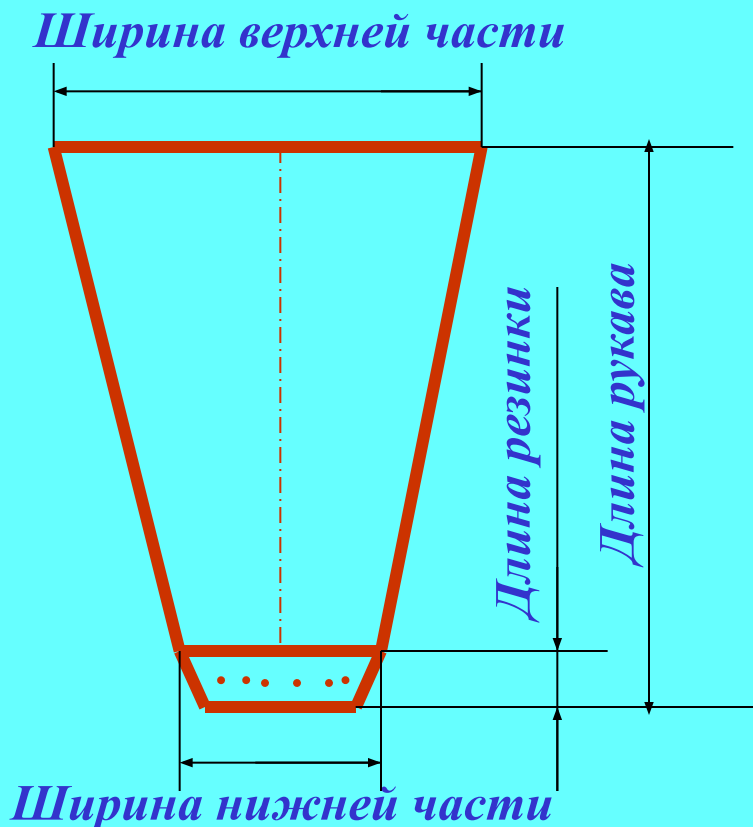


Двойная планка

Обработка горловины пришивной планкой, связанной резинкой 1x1



Вязание рукава



- 1. Рукава можно вязать в двух направлениях: снизу вверх или сверху вниз.**
- 2. Рукава можно связать отдельно от изделия и пришить или набрать петли для рукава из краемочных по боку изделия.**
- 3. Желательно вязать рукава одновременно от двух клубков.**

Вязание для куклы



Наберите для рукава **20** петель. Убавьте для скругления по **3** петли с каждой стороны рукава. Длина от выреза до манжеты **9,5 см** и манжета **1,5 см** (Шп+Др). Свяжите второй рукав и сшейте боковые швы.

Окончательная обработка плечевого изделия



Изделие сложите изнаночной стороной наружу и выполните боковые швы от низа изделия до низа манжеты. Концы нитей заправьте.