

Разработала учитель технологии
высшей квалификационной
категории МБОУ СОШ №5 г.
Азнакаево
Хасанова Альбина Мухарамовна



ВЫШИВКА ЛЕНТАМИ

ХОББИ ФРАНЦУЗСКОГО КОРОЛЯ

Вышивка лентами была одним из любимых хобби французского короля Людовика XV. Камзолы модных кавалеров и изысканные дамские наряды тех времен украшали не только драгоценным кружевом и золотым шитьем, но и переливчатыми шелковыми лентами, расшитыми жемчугом и самоцветами.

Особенности техники



Вышивка лентами — аналог вышивки нитками.

В вышивке лентами применяются стежки крестом, гладь и переплетение. Но в отличие от вышивки нитью она получается более объемной и рельефной.



МАТЕРИАЛЫ И

ИНСТРУМЕНТЫ



- КАНВА ИЛИ ТКАНЬ
- ЛЕНТЫ
- ПЯЛЬЦЫ
- НИТКИ
- ИГЛЫ С БОЛЬШИМ УШКОМ
- НОЖНИЦЫ
- КАРАНДАШИ
- НАПЕРСТОК
- СОЛОМКИ ДЛЯ КОКТЕЛЕЙ
- ШИЛО



ПРИЕМЫ ВЫПОЛНЕНИЯ ЦВЕТОВ



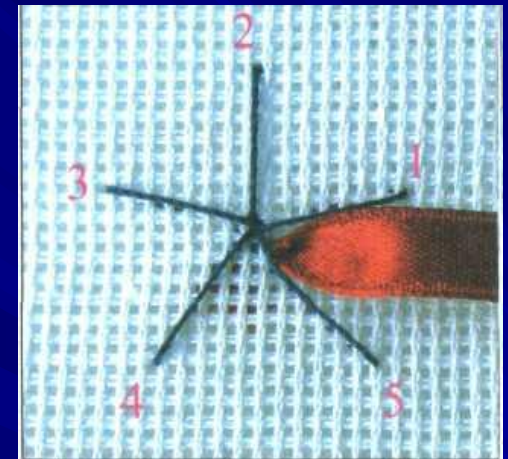


РОЗА "ПАУТИНКА"

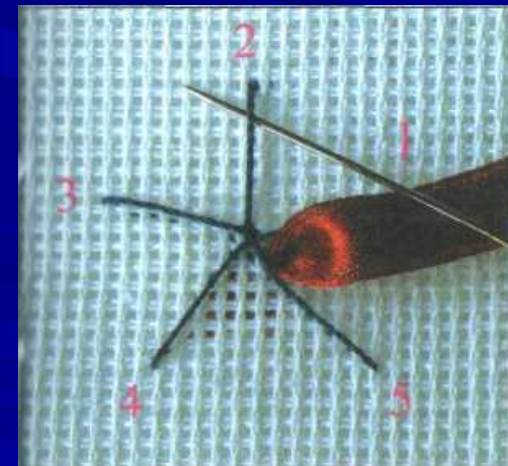
Роза «паутинка»

*Для выполнения лучей нитку необходимо брать одного тона с лентой.
Если роза двухцветная — возьмите нитку среднего тона.*

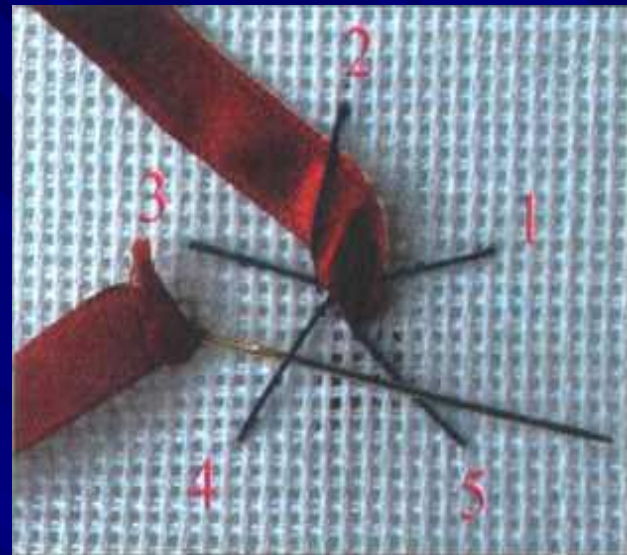
1. Отмерьте на канве пять лучей, одинаково удаленных от центра. Наметьте их широкими наметочными стежками. Протяните на лицевую сторону иголку с лентой у центра лучей.



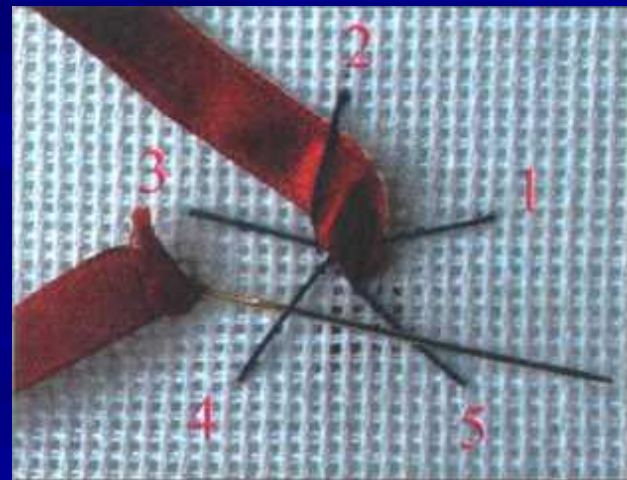
2. Накройте лентой первый луч. Пропустите иголку под вторым лучом и протяните ленту под ним.



3. Накрывая третий луч, протяните иглку с лентой под четвертым.

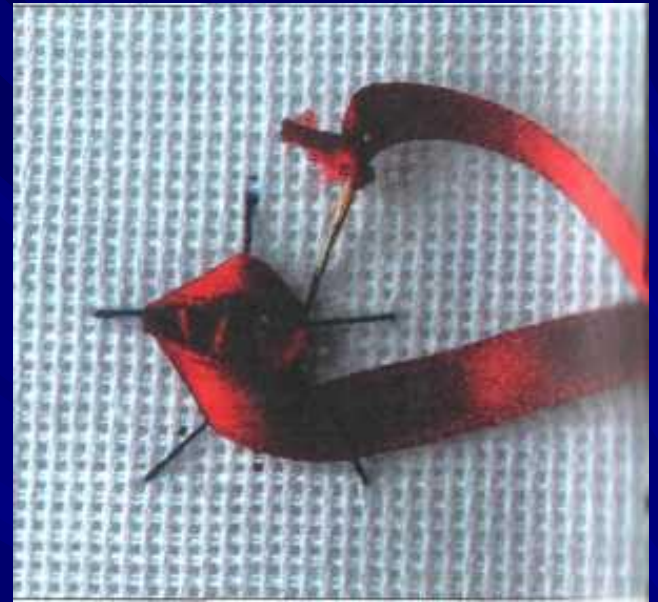


4. Продолжайте протаскивать ленту под и над лучами, пока не образуется сердцевинка розы. Вколите иглу под стежками и протяните ленту на изнаночную сторону.



5. Возьмите ленту другого цвета и аналогичным способом заполните оставшееся пространство вдоль лучей. Витки должны быть равномерными и воздушными. Перетяните ленту на изнаночную сторону и закрепите ее.

Для того чтобы цветок получился объемнее и выразительнее, ленту можно слегка перекручивать.

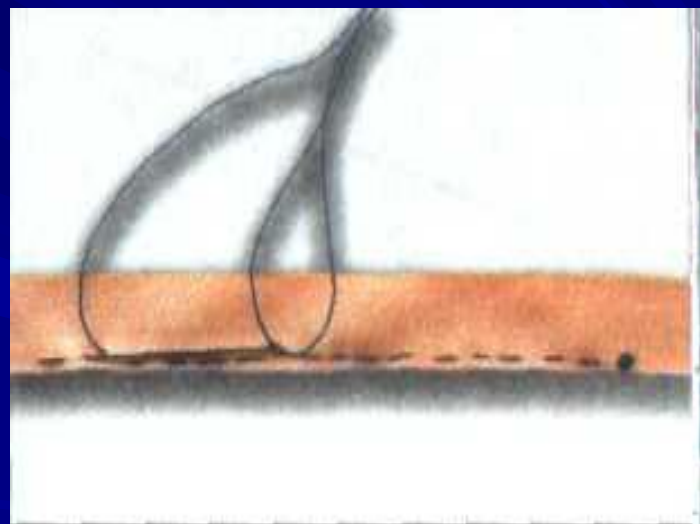


Роза из присборенной ленты

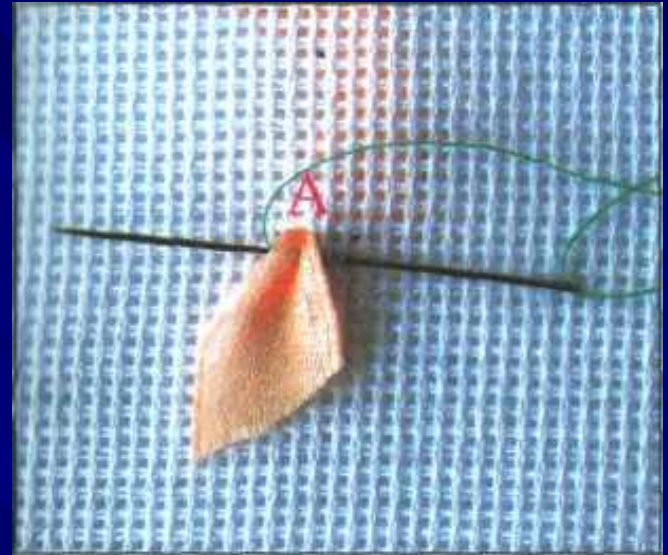
Цветок может быть выполнен из ленты как одного, так и двух цветов.

Первый способ

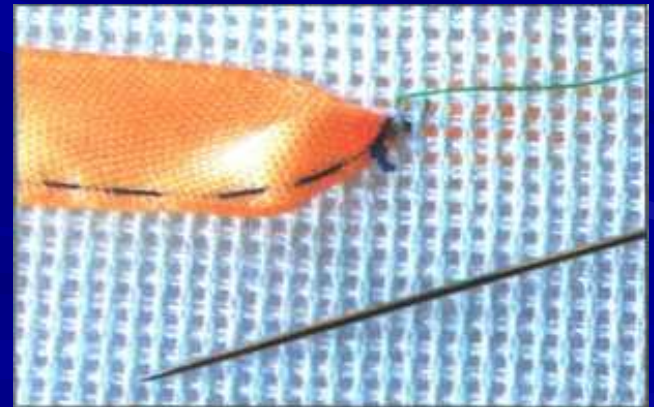
1. Отрежьте ленту длиной 10-15 см. Отступив от торцевого края ленты 1 см, проложите наметку мелкими стежками вдоль кромки. Нитку не обрезайте.

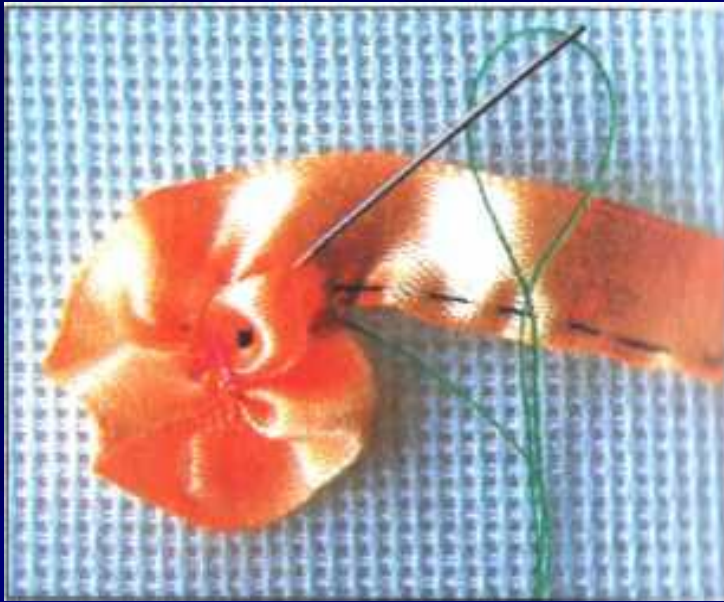


2. Проденьте непрометанный конец ленты в иглу и протяните ее на изнаночную сторону канвы в точке А. Закрепите ленту на изнаночной стороне с помощью второй иглы с ниткой.

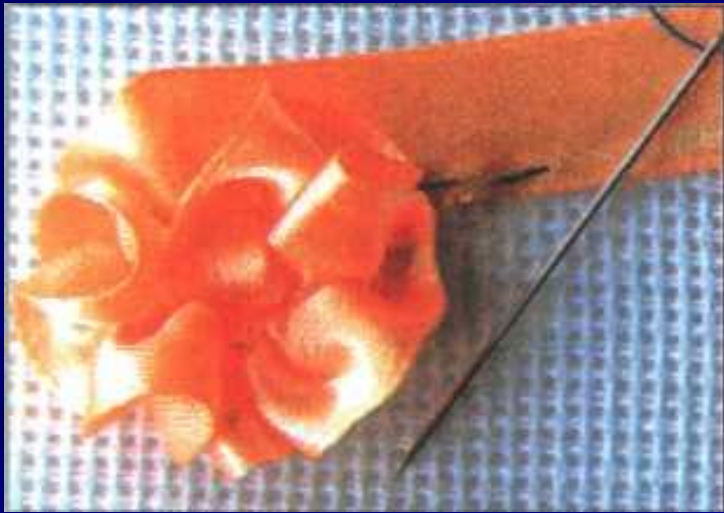


3. Перетяните вторую иголку с ниткой на лицевую сторону рядом с лентой.





4. Стягивая нитку наметки, сформируйте сборку. Сделав виток вокруг точки А второй иглой, закрепите его точечными стежками у основания.



5. Продолжайте стягивать наметку до тех пор, пока не образуется цветок желаемой пышности. Перетяните ленту и обе иголки с нитками на изнаночную сторону, обрежьте конец ленты и закрепите его и концы ниток.

Второй способ выполнения розы из присборенной ленты

Если вы хотите выполнить двухцветную розу, положите более узкую ленту на ту, что пошире. Совместите края и прометайте обе ленты мелкими наметочными стежками. Выполните все шаги первого способа.



Роза плиссированная



Роза плиссированная

Для изготовления этого цветка ленту необязательно заранее отрезать от общего мотка. Но учтите: чем шире лента, тем более длинный отрезок следует отмерять от края ленты.

1. Отмерьте от конца ленты отрезок длиной 10—15 см. Сложите ленту в этом месте под прямым углом.





2. Нижний горизонтальный край ленты отверните справа налево и прижмите пальцем.



3. Затем нижнюю вертикальную часть ленты заверните снизу вверх. Повторите шаги 2 и 3 15-17 раз. Крепко фиксируйте между пальцами сложенную ленту.

4. Сложив оба конца ленты и зажав их между пальцами, отпустите складки.



5. Придерживая оба конца ленты, начните подтягивать длинный, идущий от мотка ленты, до тех пор, пока не сформируется роза.





6. Для удобства фиксации можно воспользоваться рейсфедером. Это позволит освободить обе руки и упростит выполнение последующих шагов.



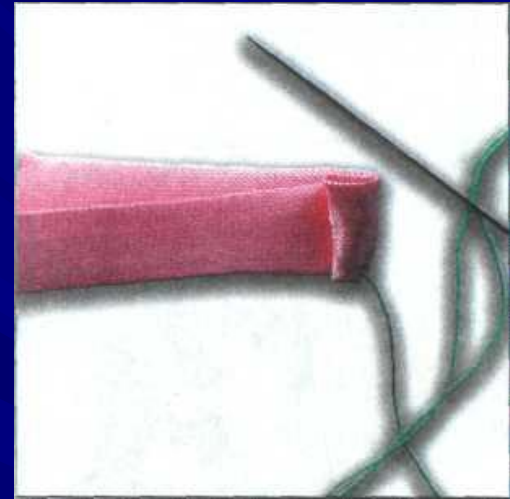
7. Соедините слои ленты и прошейте их несколькими стежками. Для фиксации лепестков розы проведите иглу с ниткой от основания цветка через лепестки вверх и затем обратно, выполнив таким образом маленькие незаметные стежки. Закрепите нитку и обрежьте оба конца ленты.

БУТОН РОЗЫ ИЗ КОСОЙ БЕЙКИ



БУТОН РОЗЫ ИЗ КОСОЙ БЕЙКИ

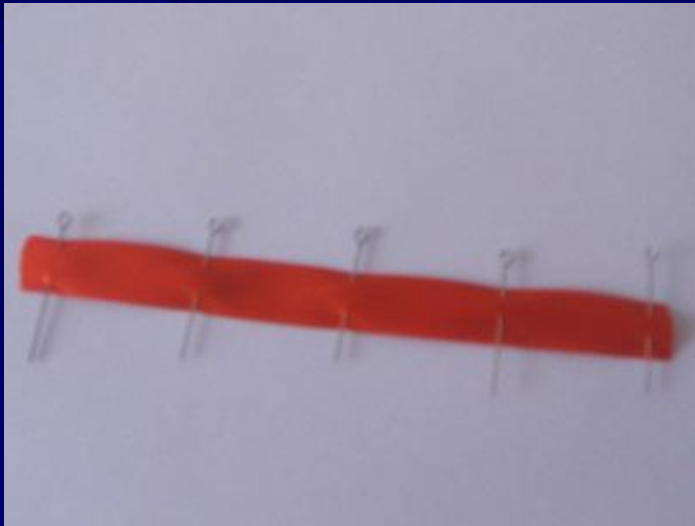
- 1. Отрежьте полоску косой бейки длиной 10-12 см. Сложите полоску вдвое и от сложенного конца начните ее закручивать. Для закрепления витков с помощью иголки с ниткой выполните 2-3 стежка через все слои полоски внизу бутона.
- 2. Продолжайте скручивать полоску и закреплять витки до тех пор, пока не образуется бутон розы. Концы ленты заверните по диагонали и закрепите у основания бутона.



Цветок из присборенной ленты



Цветок из присборенной ленты.



1. На ленте отметьте булавками интервалы, которые должны быть примерно в 2-2,5 раза шире ленты.

2. Отступив 3-4 мм от торцевого края, проложите мелкую наметку сверху вниз. Опустившись до нижнего края, измените направление наметки. Дойдя до булавки, вновь измените направление наметки и проложите её сверху вниз. Отступив от предыдущих стежков 2 мм, опустите наметку сверху вниз. Аналогичным способом прометайте все остальные лепестки.





3. Выньте булавки. Начните подтягивать нитку за свободный конец. Равномерно распределите сборку на лепестках.



4. Цветок пришивается к ткани маленькими точечными стежками.

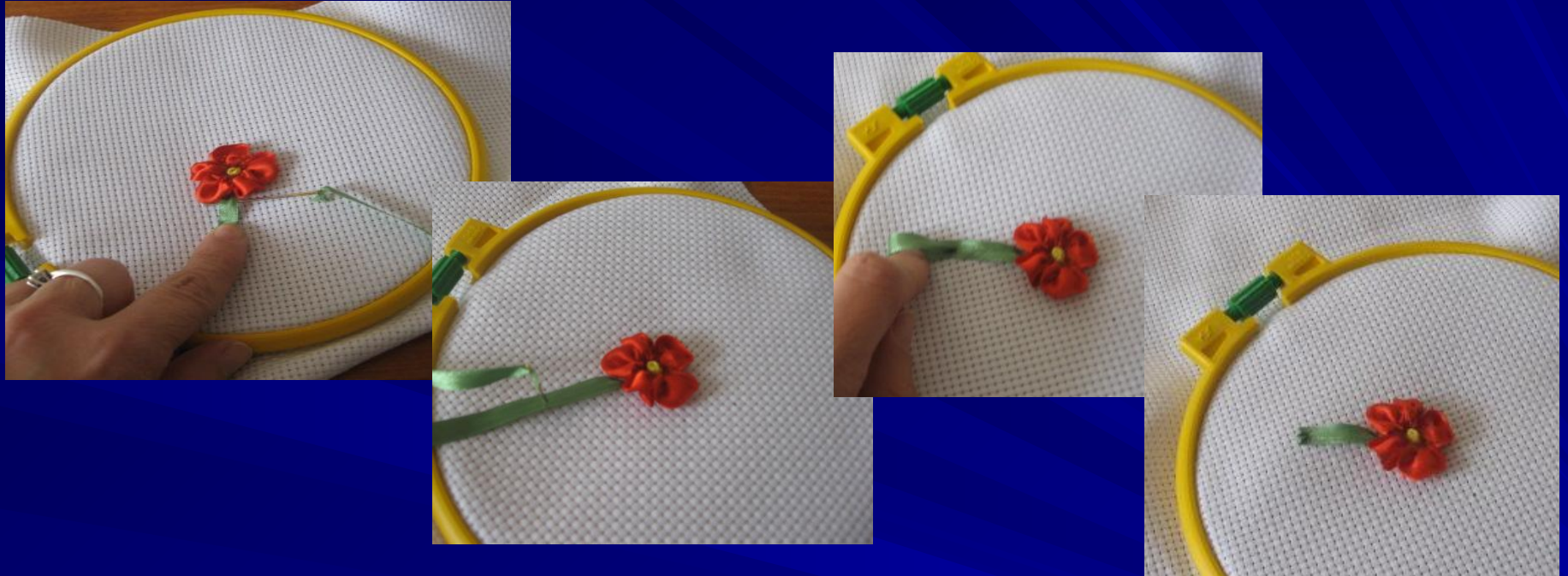
Середину можно заполнить «французским» узелком или бисером.

«Французский» узелок



1. Выведите ленточку на лицевую сторону, обмотайте ею иголку 2-3 раза.
2. Протяните иголку через нитки, придерживая их пальцами левой руки у основания ленты. Иголку с лентой протяните на изнаночную сторону, проколите ткань в соседней клеточке.

Японские стежки.



1. Выколите иглу с лентой на лицевую сторону ткани в точке начала стежка. Прижмите ленту к ткани там, где будет конец стежка.
2. Расправьте ленту. Вколите иглу в центр ленты в конце стежка.
3. Подтяните ленту с изнаночной стороны, придерживая ее с лицевой.
4. Подтягивайте до тех пор, пока края ленты не завернутся.



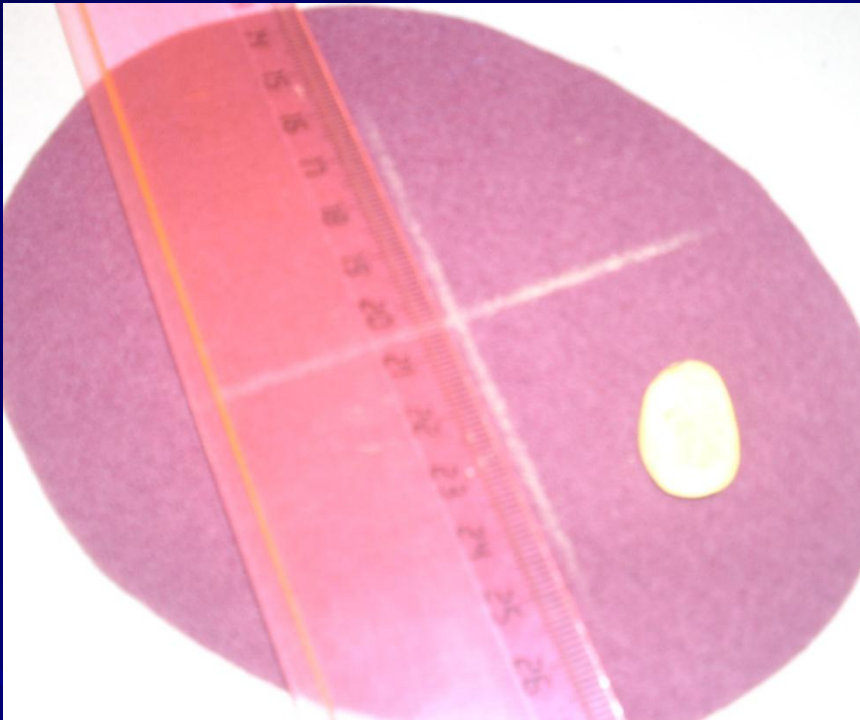
ЗАДАНИЕ;

ИЗГОТОВЛЕНИЕ ИГОЛЬНИЦЫ

Этапы выполнения работы

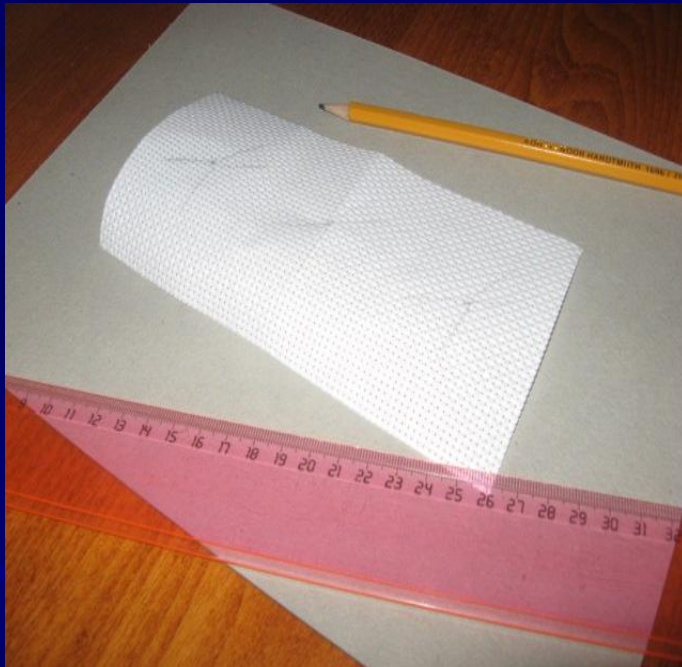
- Подготовительный этап
- Вышивание цветов
- Вышивание листьев
- Соединение деталей
- Оформление

Подготовительный этап



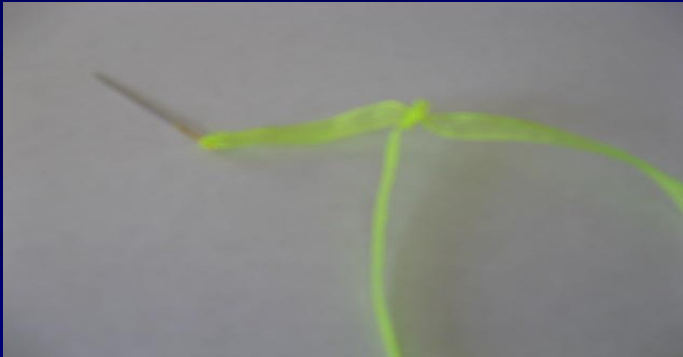
- Наметьте на крае детали местоположение цветков

ПЕРЕВОД РИСУНКА НА ТКАНЬ

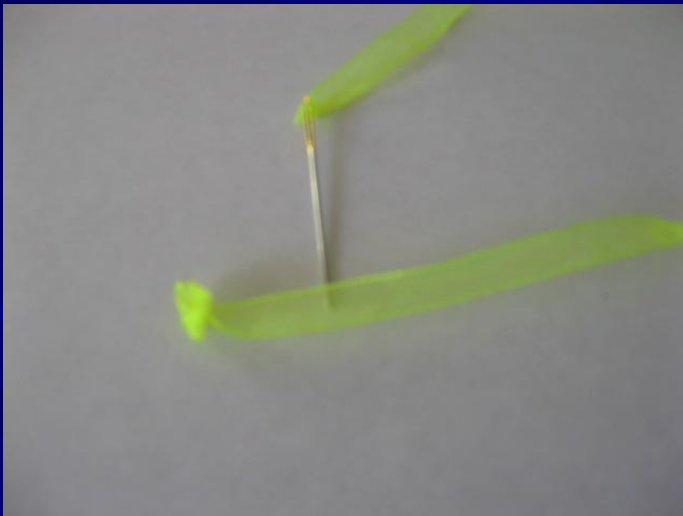


- С помощью самоисчезающего маркера
- С помощью копировальной бумаги
- С помощью переводного карандаша
- Наметочными стежками (на канву)

КАК СДЕЛАТЬ УЗЕЛОК



1. Заложите край ленты на 1 см и проколите по центру иголкой. Иглу вкалывайте со стороны короткого конца.



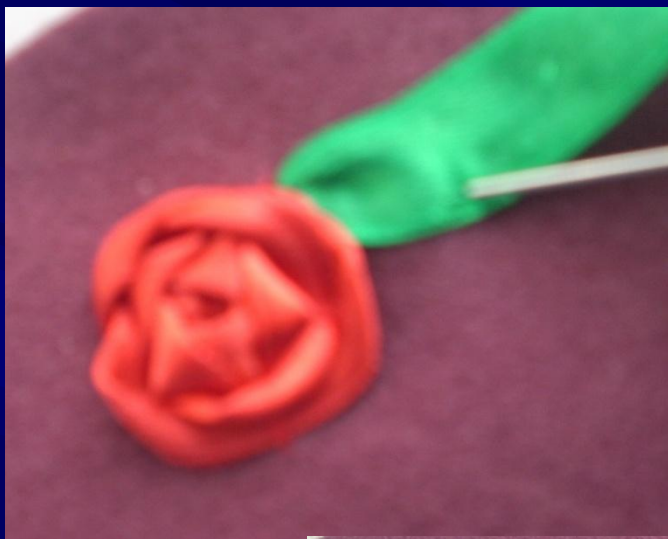
2. Протяните ленту, стараясь не перекручивать её. подтягивайте её о тех пор, пока не образуется плоский узелок.

Выполнение розы «паутинка»



- Наметьте пять лучей мелком, затем нитками – в цвет розы (длина зависит от размера цветка).
- Заправьте ленту в иглу. Переплетите лучи лентой, чередуя над и под лучами.

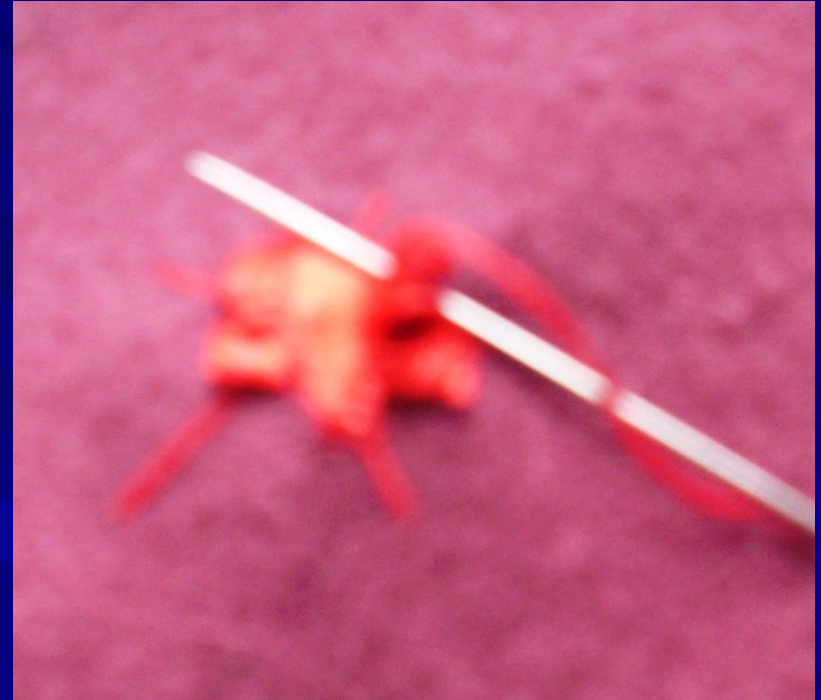
Выполнение листьев, лепестков цветка «японским стежком»



- Иглу с лентами вывести с изнаночной стороны. Ленту расправить и вколоть иглу в ленту, отступив от начала листа на расстояние немного большее ширины ленты. Ленту подтянуть с изнаночной стороны.

НА ЗАМЕТКУ!

- По окончании вышивки закрепите с изнаночной стороны концы лент нитками в тон лентам.



Соединение деталей, оформление

Соедините детали игольницы косыми стежками узкой лентой, вложив внутрь синтепон или поролон.





ИГОЛЬНИЦА ГОТОВА

**Вышивка лентами
может украсить
одежду, предметы
интерьера.**



Желаю успехов !