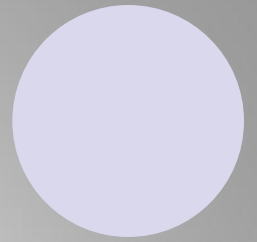
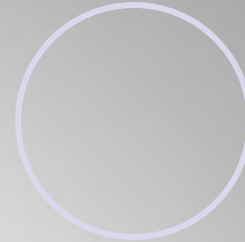
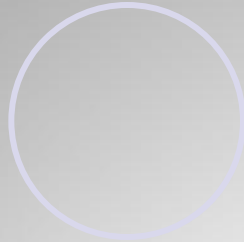
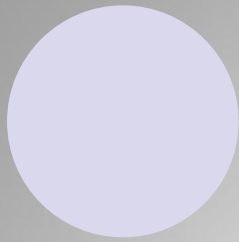




**Искусный декор.**

**Вышивка «*Ришелье*»**

Выполнила: учитель технологии



***Цель:***

1. Исследование тенденций моды.
2. Освоение средств и способов выполнения вышивки в технике «*Ришелье*»

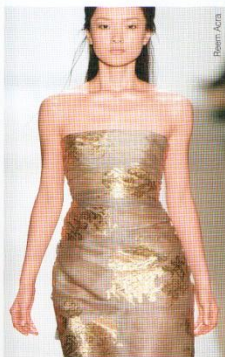
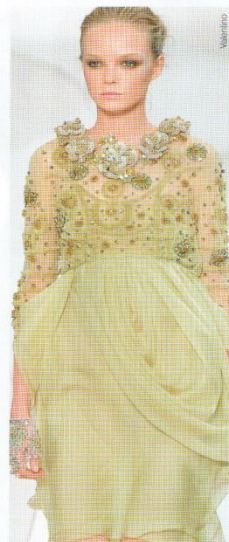
# Тенденции моды

## тенденции моды



альны контрасты черного и белого, которые можно видеть и в объемных аппликациях, и в отделках кружевом. Одним из вариантов декора вновь становится **цветы**. Выполненные чаще всего тон в тон с основным цветом ткани, они придают ее гладкой поверхности необычную рельефность. Удивительные по красоте композиции, созданные из гирлянды цветов ярких оттенков, контрастирующих с цветом платья, не уступают по роскоши вышивкам хрустальными стразами.

Среди самых изысканных и великолепных видов декора — **кружевные отделки** края деталей: воротника, рукавов, низа платья, тунки или юбки, а также **вставки из тонкого кружева**, которые могут быть расшиты бисером или пайетками тон в тон. Особенно эффектно выглядят варианты в черном или белом цвете. При этом кружевные отделки могут использоваться в наложенных белого на белое или когда белое кружево накладывается на контрастный черный фон.



## фактура

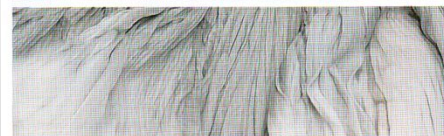
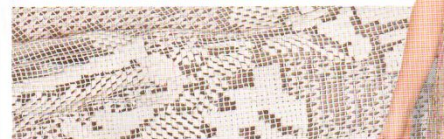


Фото: ИКОНОСЕРВИТО



# Тенденции моды

## фактура

### Цветовая гамма

Предпочтение отдается палитре пастельных цветов, включающей все наиболее наиболее выразительные и модные в этом сезоне оттенки:

- голубой, ментоловый, лавандовый, лимонный и светлый желто-оранжевый;
- цвет хрусталя, кремочный, телесный, швет пудры, светлые оттенки розового, серебристого и серебристо-серого;
- цвет неотбеленного полотна, бумаги, молочного стекла.

### Декор

Декоративная отделка становится неотъемлемой частью оформления модного текстиля и стильной одежды. Для романтических образов наиболее востребованы:

- Вышивка на кружевных тканях, вышитые тон в тон, объемные, трехмерные аппликации, присборенные детали, вышивки бисером, сутаж и бахромы, пайетки и лазерные кружева.

- Натуральные рисунки с цветочными и животными мотивами.

Важные аспекты:

- эффект деграде;
- мотивы патины, имитация батика, техника повторного крашения, напыление, рисунки в виде пятен, мазков кистью, брызг;
- цветы сальные и поземные;
- флоральные мотивы в виде букетов и отдельных цветов, небрежно рассыпанных по поверхности ткани.

### Стилевые решения

Многоосложность, созданная тонкими струящимися тканями, играет главную роль. Важен эффект, который создают полупрозрачные ткани, наслаивающиеся друг на друга.

В центре внимания — объемность и асимметричный край, драпировка, оборки и волны, диссерировка и мягкие складки, кружевные детали, вышивки и аппликации. Фантазийные соединения и наложения материалов, цветов и рисунков подчеркивают выразительность романтических образов, отличающихся особой легкостью — естественной и слегка небрежной.

Силуэты платьев, открывающих плечи, изящны и изысканны. Предлагаются лаконичные прямые и трапециевидные формы, «ампирные» линии талии и пышные юбки в стиле new look. Платья разной длины, расклешенные юбки и струящиеся шелковые брюки; тунки, полупрозрачные блузки, мягкие жакеты из тонких тканей, украшенных вышивкой бисером тон в тон, и кардиганы из ажурного трикотажа.

Иновационные ткани преобразуют сегодня и наречную вечернюю одежду. При всей несомненной женственности в этих моделях нет и намек на сдержанность, приторность или напыщенность. Переа ними скорее образ интеллигентной Ахиты, нежели кснейши барышни. **Б**



Bydco

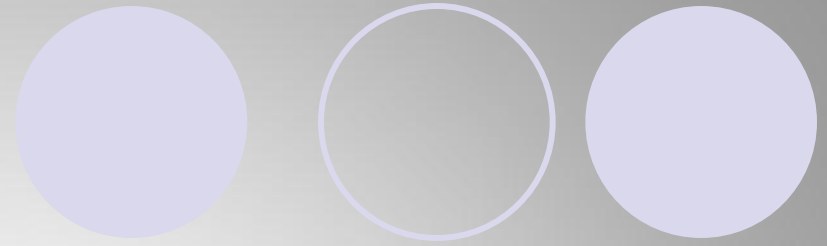


Domina Kuram

## фактура

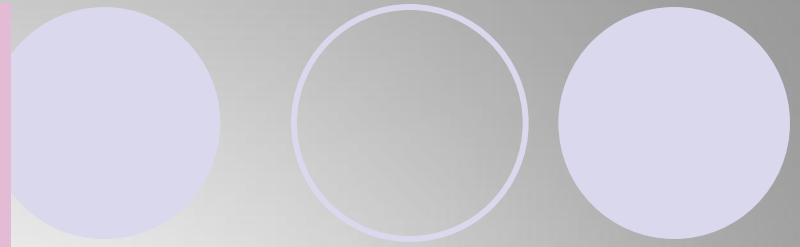


# Модные цвета



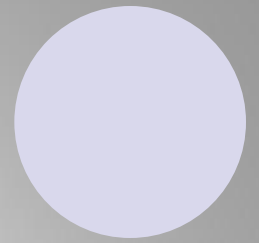
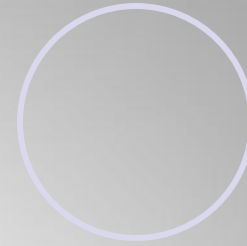
# Силуэтные формы







# Украшения индейцев: Главный тренд лета





# Главный тренд лета

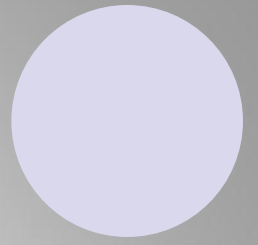
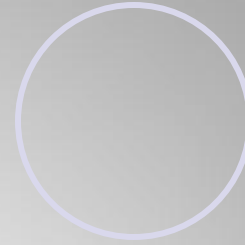
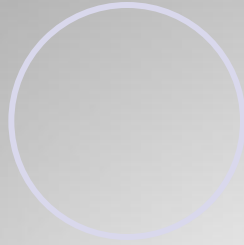
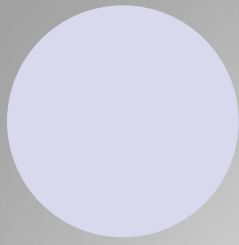


# Модные дополнения







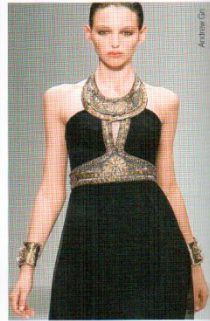




# Тенденции моды

## тенденции моды

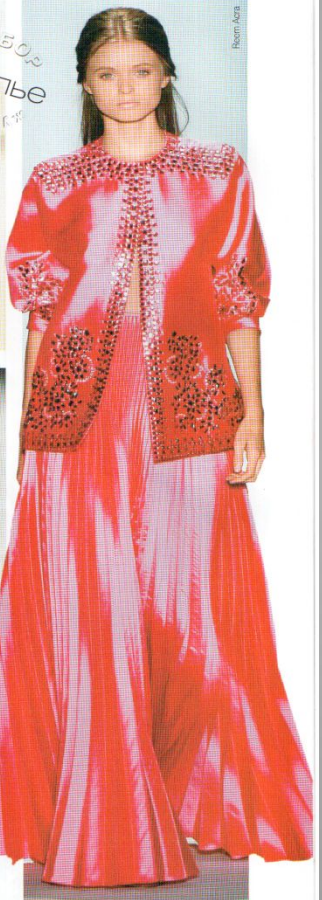
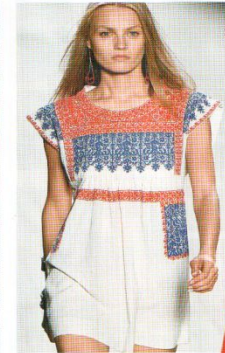
**Д**екоративность — одна из ярко выраженных тенденций весенне-летнего сезона, а разнообразие приемов декора не знает границ. Все начинается с оформления тканей, которые имеют рельефную фактуру, изысканные жаккардовые и набивные рисунки или украшены вышивкой и аппликациями. Некоторые ткани сплошь расшиты бисером или пайетками. Конечно, великолепные платья из коллекций haute couture,



*Искусственный*  
**ДЕКОР**

Фото: А. ЧИХ, А. КОЗЛОВ, А. ПУГАЧ, М. КОЛОДЯКОВИЧ

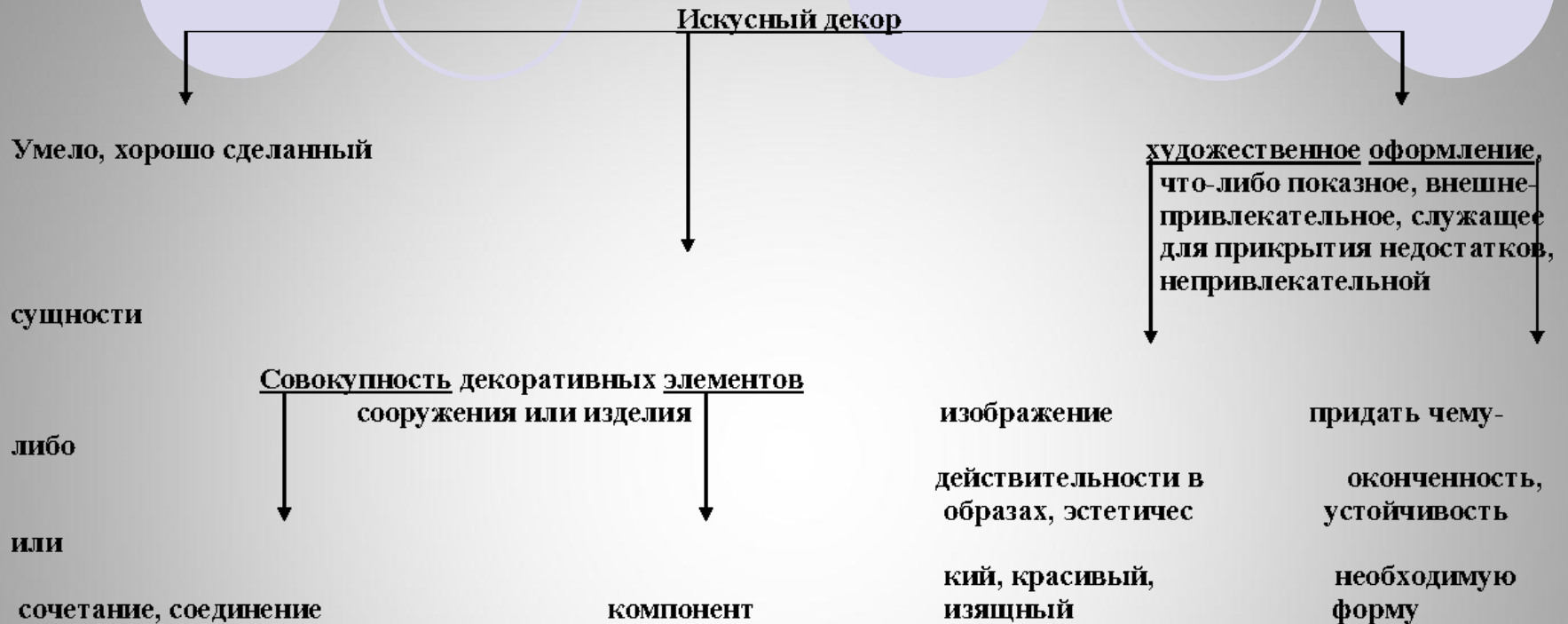
## тенденции моды



как правило, вышиваются вручную, но это всегда требует огромных временных затрат. Поэтому для моделей прет-а-порте, выпускаемых небольшими сериями, используются ткани, расшитые промышленным способом с помощью специальных машин. Правда, такие ткани требуют осторожного обращения, т.к. если потянуть не за ту нитку, весь декор просто рассыплется. Если принять во внимание именно этот факт, то стоимость ручной работы уже не вызывает удивления.

Стоит отметить, что сегодня декоративные украшения согласно общей тенденции чаще всего делаются в едином цветовом решении с моделью. Контрастные акценты уместны в том случае, если главной темой становится узоры в фольклорном стиле или если используются вышивки и бижутерия цвета старого золота, бронзы и серебра. Как и в оформлении тканей, акту-

Исследовать сущность понятия: «Искусный декор»



Выводное знание: Искусный декор- это умело сделанное художественное оформление изделия декоративными элементами, придающими ему эстетичность, изящность, привлекательность, окончательность, помогающими скрыть недостатки, завершая образ.



Текст: ЖОЗЕ ВАРИНДИКОРДЬЕ  
Фото: МОНОМАРШЕТО

**Н**адо ли сегодня сохранять и поддерживать такой вид ручных ремесел, как вышивка? Кто-то, возможно, скажет, что в этом уже нет необходимости, так как технологии 21 века позволяют вышивать любую декоративную отделку с помощью уникальных машин с компьютерным управлением. Вероятно, с этим можно согласиться, но только в том случае, если речь идет об одежде серийного производства. Но можно ли представить без великолепных вышитых узоров авторские коллекции моделей, особенно те, которые дважды в год демонстрируются на Парижской Неделе высокой моды? Как и много десятилетий назад, выдающиеся мастера украшают свои творения эксклюзивными вышивками, которые создаются вручную в небольших мастерских. Среди них в Париже наиболее известна знаменитая мастерская мэтра вышивки Франсуа Лесажа. Именно здесь, в руках искусных вышивальщиц, словно по волшебству, на изысканных тканях или кружевах естественным образом возникают уникальные композиции из цветов, геометрических орнаментов или изящно переплетенных между собой линий. Мастерицы владеют всеми возможными приемами, в числе которых вышивка крестом, гладью, тамбурным швом или белой гладью. Кроме того, используются также уникальные техники, как ризелье или объемные люневильские вышивки, расшитые бисером и пайетками. Эти ручные вышивки, ставшие в наши дни практически бесценными образцами уникального искусства, являются неотъемлемой частью мирового культурного наследия.

# Рукотворные ВЫШИВКИ

Текст: ЖОЗЕ ВАРИНДИКОРДЬЕ  
Фото: МОНОМАРШЕТО



Золотое шитье и тонкая гладь

## декор



Вышивка в технике «ретикулла»



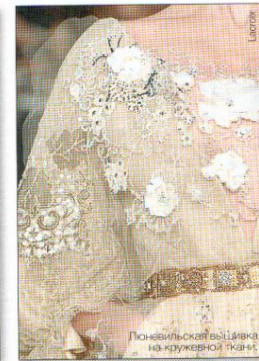
Вышивка гладью, расшитая бусинками



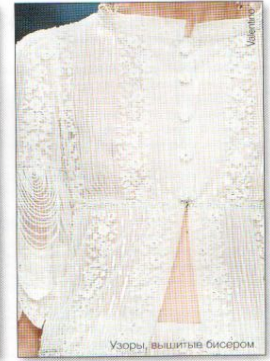
Вышивка «тонкая гладь»



Вышивка ризелье



Люневильская вышивка на кружевной ткани



Узоры, вышитые бисером

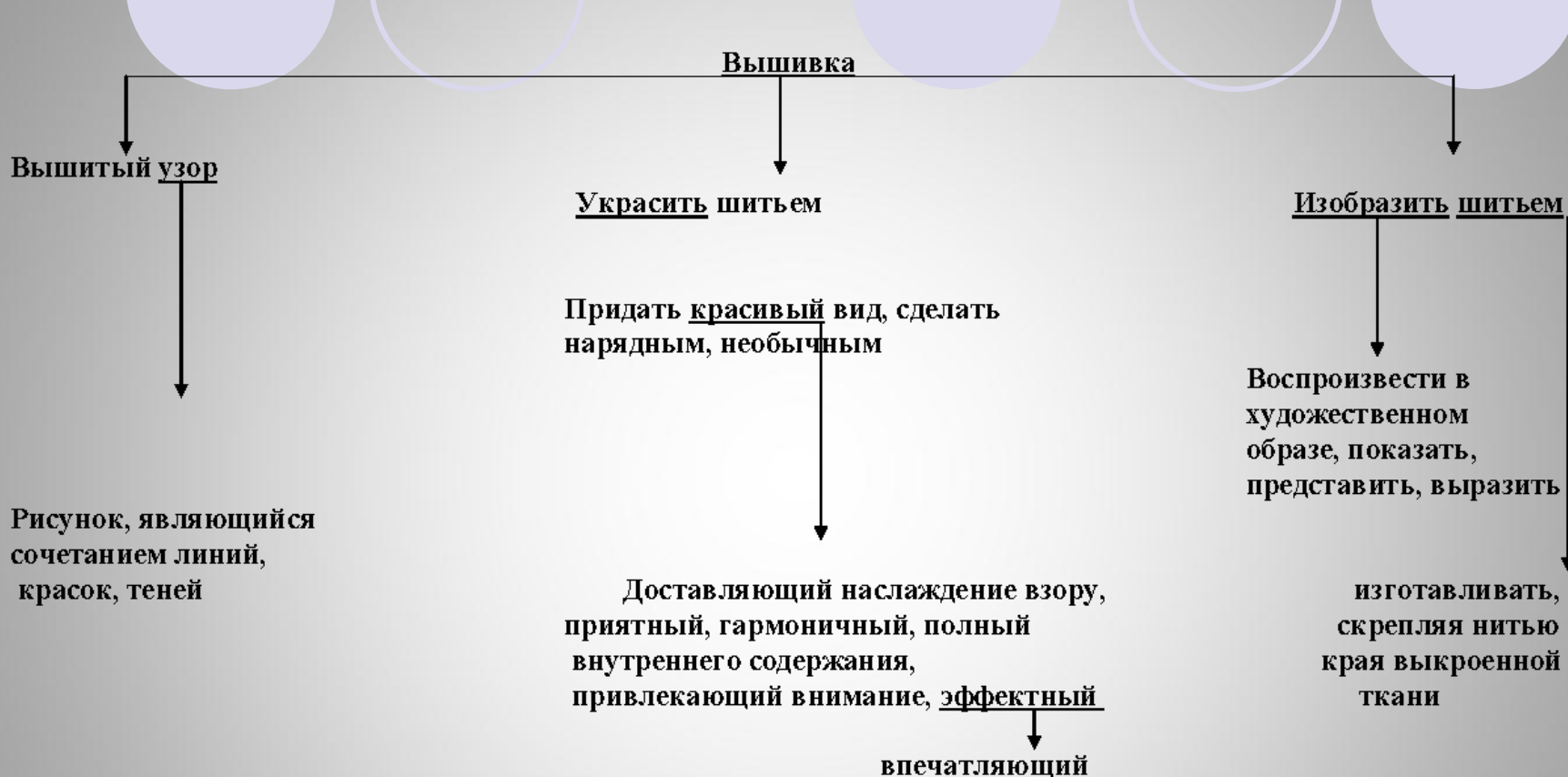
**Белая гладь**  
Эта техника вышивки самая древняя из всех используемых в настоящее время. В незапамятные времена рукотворные узоры, выполненные белой гладью, украшали одежды египетских фараонов, созданные из тончайшего виссона\*, сложенного в мелкие складки. В курганных погребениях, найденных в Крыму на Керченском полуострове, при раскопках обнаружены фрагменты тканей с вышивкой гладью, выполненной золотой нитью. Созданные в эпоху пергамского царя Атталы III (241–197 гг. до н.э.), эти вышивки получили название атталинских. Однако самыми искусными мастерами золотого шитья в древнем мире считались фригийцы, населявшие территорию, рас-

положенную на западе Малой Азии, поэтому у римлян было принято называть все вышивки *phrygiacae*, а вышивальщиков — *phrygii*. Созданные фригийскими ремесленниками золотые узоры были настолько дороги, что византийский император Юстиниан I (518–527 гг. н.э.) был вынужден основать собственную мануфактуру, где вручную производились ткани, шитые серебром и золотом. Известно, что техника вышивки гладью особенно широко распространение получила в Китае. В период около 200 года до н.э. первые образцы китайских тканей появились в Индии, на западном побережье Индостанского полуострова, называемом Малабарский берег. Вышивки, украшающие эти ткани, отличались очень

плотным застилом и таким количеством стежков, что, как отмечают историки, в процессе этой кропотливой работы вышивальщицы часто терли зрение от перенапряжения глаз. Но несмотря на сложность, этот вид рукоделия быстро освоили и в Индии, где мастерицы создавали на тончайшем муслине узоры в технике, называемой впоследствии «теневой» вышивкой, для которой использовались нитки одного цвета, но в разных по насыщенности оттенках, а контур будущего орнамента прокладывался с изнаночной стороны. Индийские ткани, украшенные вышивками «на китайский манер», в большом количестве отправлялись в Рим и Венецию, где они ценились на вес золота.

\* Виссон — пропеллиный вид полупрозрачной ткани, сделанной из тончайших волокон хлопка.

Исследовать сущность понятия: «Вышивка»



Выводное знание: Вышивка—это узор, являющийся средством выражения художественного образа, сочетание линий, красок, теней, придающий нарядность, полность, эффектность, необычность, изготавливаемый посредством скрепления нитями краев выкроенной ткани.



# История рукоделия

- **Вышивка**

- *Искусство вышивания имеет многовековую историю. О существовании вышивки в эпоху Древней Руси говорят находки археологов, относящиеся к IX-XII вв. Это- фрагменты одежды, украшенные узорами, выполненными золотыми нитями. Золотым шитьем в далекие времена украшали предметы быта, одежду знатных людей. Женскую одежду шили из домотканых льняных и шерстяных тканей. Ее украшали не только вышивкой, но и кружевами, тесьмой, вставками цветного ситца. При создании рисунка для вышивки художник делает зарисовки с натуры и затем претворяет их в орнамент и различные орнаментальные композиции. Орнаментом может быть украшена вся поверхность предмета (например, ковер) или какая-либо часть его, отдельные орнаментальные мотивы могут быть разбросаны по поверхности изделия. Для построения орнамента могут быть использованы геометрические формы(треугольники, звезды, окружность), а также волнообразные, ломаные линии. Для узоров русской вышивки характерна симметрия- закономерное расположение основных линий, форм, красок относительно горизонтальной или вертикальной осей симметрии. Рисунок может быть построен относительно одной, а также двух и нескольких осей симметрии. Часто узор строится в замкнутой плоскости, в плоскости, ограниченной какой-либо геометрической формой. Это может быть скатерть квадратной или прямоугольной формы, шаль в форме треугольника, круглая наволочка на диванную подушку.*

# Ришелье

- 
- *Из истории возникновения техники «Ришелье»: в XV-XVII веках было принято украшать одежду не только женскую, но и мужскую. Любой уважающий себя мужчина считал своим долгом разбираться в материях и украшениях. К украшениям относились не только драгоценности, но и всевозможные кружева и вышивки. Кружева, экспортируемые из Венеции, стоили дорого, и по этому знаменитый французский кардинал Ришелье дал указание придумать способ украшать одежду, не тратя при этом баснословных денег. Была придумана техника вышивки, имитирующая венецианские кружева, которая в дальнейшем получила название «Ришелье». Ажурная вышивка (ришелье) очень красива. В настоящее время она пользуется заслуженной популярностью. Эту вышивку можно выполнять вручную и на машине.*
- *Вышивкой «Ришелье» обычно украшают салфетки, занавески, уголки для новорожденных, блузки, ночные сорочки, воротники, платья, постельное белье, носовые платочки и т.д. Вещи, выполненные в технике «Ришелье», прекрасно смотрятся на просвет, выглядят очень эффектно, особенно светлые изделия на темном фоне (светлая наволочка на темной подушке). Ажурная, с просветами, ткань в местах вышивки смотрится как кружевное полотно. Красота изделия зависит от аккуратности выполненного шва и вырезанной ткани. Вышивка «Ришелье» представляет собой узор на ткани, контур которого выполняется ручным швом (петельный, обметочный) или на швейной машинке гладьевым машинке гладьевым валиком, ткань внутри контура вырезается. Просветы между узором для красоты и прочности можно заполнить бридами. Узоры для вышивки представляют собой чаще всего, стилизованные цветы, листья, связанные между собой перемычками.*



- **«Ришелье» относится к вышивке городского типа. Она возникла в эпоху Возрождения в XIV веке в Италии. Широкое распространение получила в Центральной и Западной Европе в XVI-XVII веках. Изделия, выполненные ажурной вышивкой по свободному контуру, в которой отдельные элементы узора соединялись перемычками (бридами), были привилегией знати. Особенно любил этот вид вышивки кардинал Ришелье, по имени которого она и получила свое название. Ажурная вышивка использовалась, в основном, для украшения столового и постельного белья, воротников, жабо и носовых платков из тонких тканей. Вышивка имела несколько разновидностей в оформлении перемычек, а также в рисунке самого узора и наличии дополнительных разделок. Контур узора во всех видах вышивки выполнялся «петельным», или, как его раньше называли, «фестонным» швом. Ажурная **вышивка** с геометрическими формами, которые соединялись гладкими перемычками, называлась «ренессанс». По наружному краю такой вышивки на фестонах иногда выполнялись пико.**
- **Мотивы узора вышивки «ришелье» (преимущественно растительного характера) соединялись перемычками с пико. Это придавало вышивке особую выразительность, подчеркивало узор и создавало кружевной фон.**
- **Особенно нарядна ажурная вышивка, выполненная венецианским швом. Петельный шов по контуру узора делали очень выпуклым, как контур в венецианских кружевах. Фон в узоре заполняли различными разделками, имитирующими разную фактуру ткани, что делало узор еще более похожим на кружево. Вышивку венецианским швом выполняли на тонком полотне, на котором легко отсчитывать нити для разделок. Это очень сложный вид вышивки, и сейчас он почти забыт.**
- **В настоящее время, все виды ажурной вышивки по свободному контуру с перемычками называют «ришелье». «Ришелье» можно выполнять на любой ткани, подбирая к ней нитки по цвету и толщине.**
- **В технике «ришелье» нитки для вышивки подбираются в тон ткани. Особенно нарядно выглядят узоры, вышитые шелковыми нитками на шелковых тканях.**

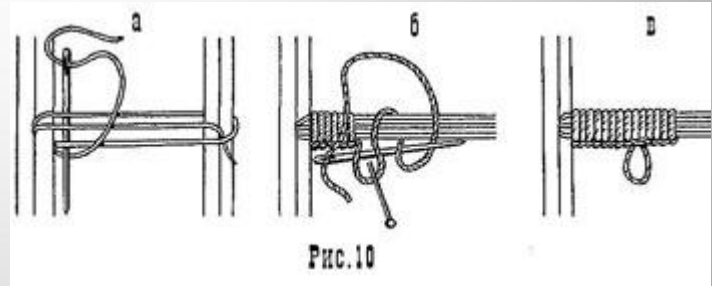
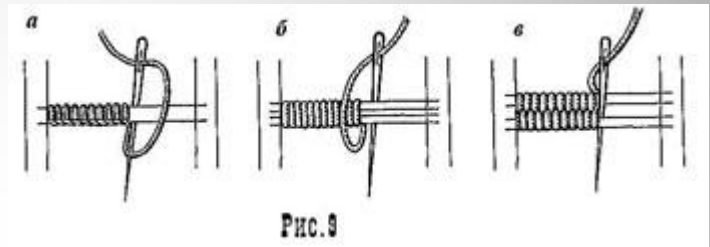
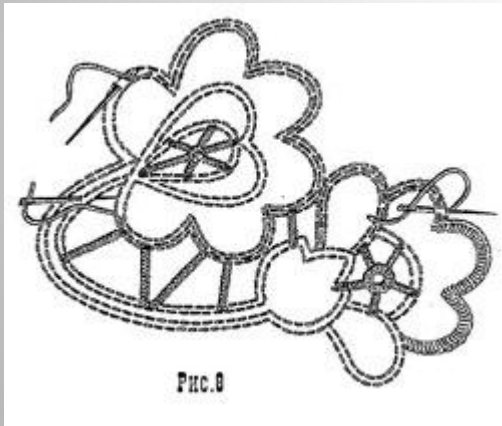
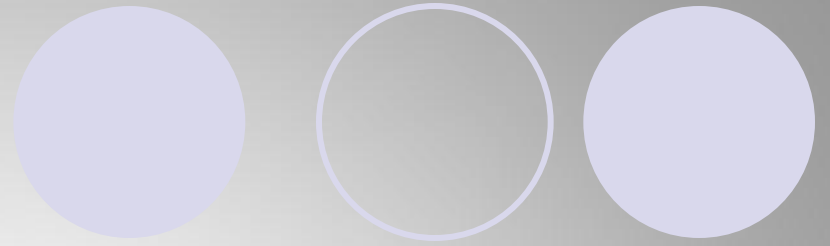
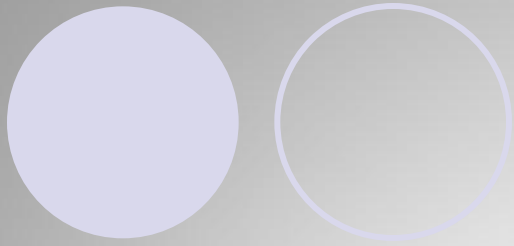
# Техника выполнения «Ришелье»:

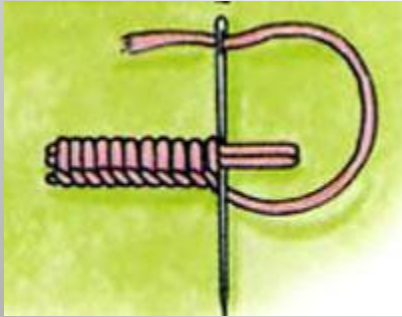
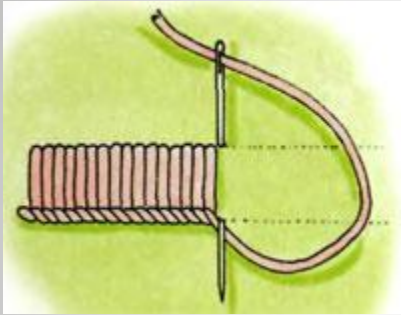
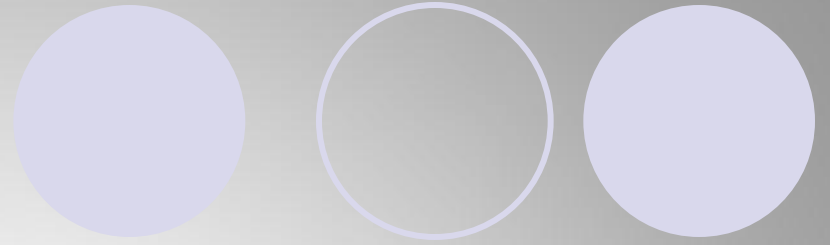
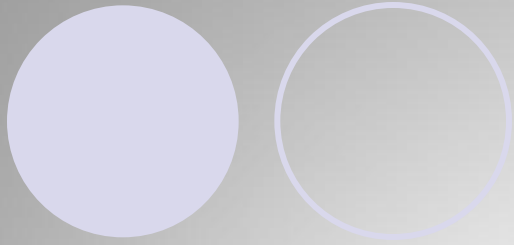
- **Перевести узор на плотную, хорошо выглаженную, ткань. Заправить ее в пяльцы. Причем, нити ткани должны быть прямыми, переплетение не должно перекашиваться, так как готовая вышивка тоже будет перекошена. Контур прошить швом «вперед иголку» один или два раза (рис.а).**
- **Если просвет большой, то рекомендуется скрепить края контура бридами. Бриды – перемычки между краями контура. Из пересекающихся брид можно создать паутинку. Обшиваются бриды обметочным швом. От одной Бриды до другой переходят по контуру узора. Чтобы ткань не цеплялась, Бриды обметывают ушком вперед.**  
**«Ришелье» без брид можно выполнить на сетке. Для этого узоры должны плотно соприкасаться друг с другом и просвет должен быть небольшим. Узор обшивают петельным или обметочным швом.**
- **Стежки выполняются ровно и плотно друг к другу. Край шва находится там, где будет проводиться вырезание ткани.**
- **Затем проводят вырезание излишков ткани. Аккуратно убираются лишние нити, работу стирают. Выстиранную работу укладывают на мягкую ткань лицом вниз и с изнанки осторожно разглаживают узор.**



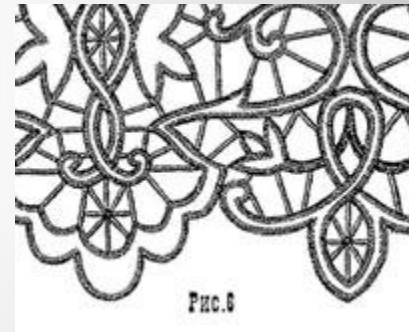
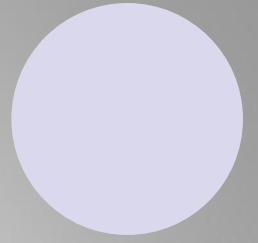
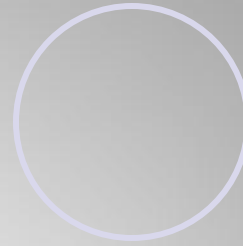
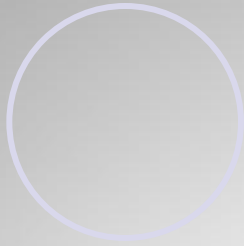
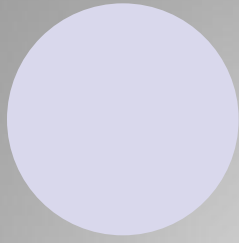
# Техника выполнения

- *Бриды выполняем над тканью, как бы на весу. Если необходимо сделать фигурные бриды, то сначала натягиваем нитки для первой бриды, обвиваем ее до середины, затем протягиваем нитки к следующему фрагменту, делаем бриду до пересечения ее с первой бридой и заканчиваем первую бриду. Так же выполняем бриды, если они пересекаются в одной точке, только в месте пересечения вышиваем настилом «паучок»*
- *Вместо «паучка» можно сделать «кольцо». Оно выполняется двумя способами.*
- *Первый способ: натягиваем три нитки для основной бриды, обшиваем ее почти до середины, делаем оттяжку в нужном направлении, обшиваем бриду и делаем несколько стежков по основной бриде до следующей оттяжки. Выполним очередную бриду, опять делаем несколько стежков по основной бриде, натягиваем следующую бриду и т. д. Выполним последнюю бриду, соединяем ее с основной, проложив нитку 3 раза, и обшиваем, замыкая образовавшийся кружок. Обметав круг, обшиваем оставшуюся часть основной бриды.*
- *Второй способ: натягиваем нитки воздушно-петельным швом к точкам, где будут оканчиваться бриды. Нитки должны свободно провисать, не доходя до центра. Затем через эти петли протягиваем нитку. В результате, в центре образуется кольцо. От кольца к тому месту, где оканчивается брида, по ниткам воздушных петель натягиваем еще одну нитку и обвиваем их. Затем обшиваем часть кольца до следующей бриды и т. д. При этом способе кольцо между бридами получится более ровное.*
- *И в том, и другом случае бриды выполняются петельным швом или валиком.*
- *Для того чтобы [вышивка](#) получилась более нарядной, на бридах, а, иногда, и на фестонах делают пико, то есть маленькие узелки или петельки. Они могут выполняться швом «навивкой», петельным швом (зубчики) и с помощью булавки (булавочное пико).*











### **Алгоритм выполнения вышивки:**

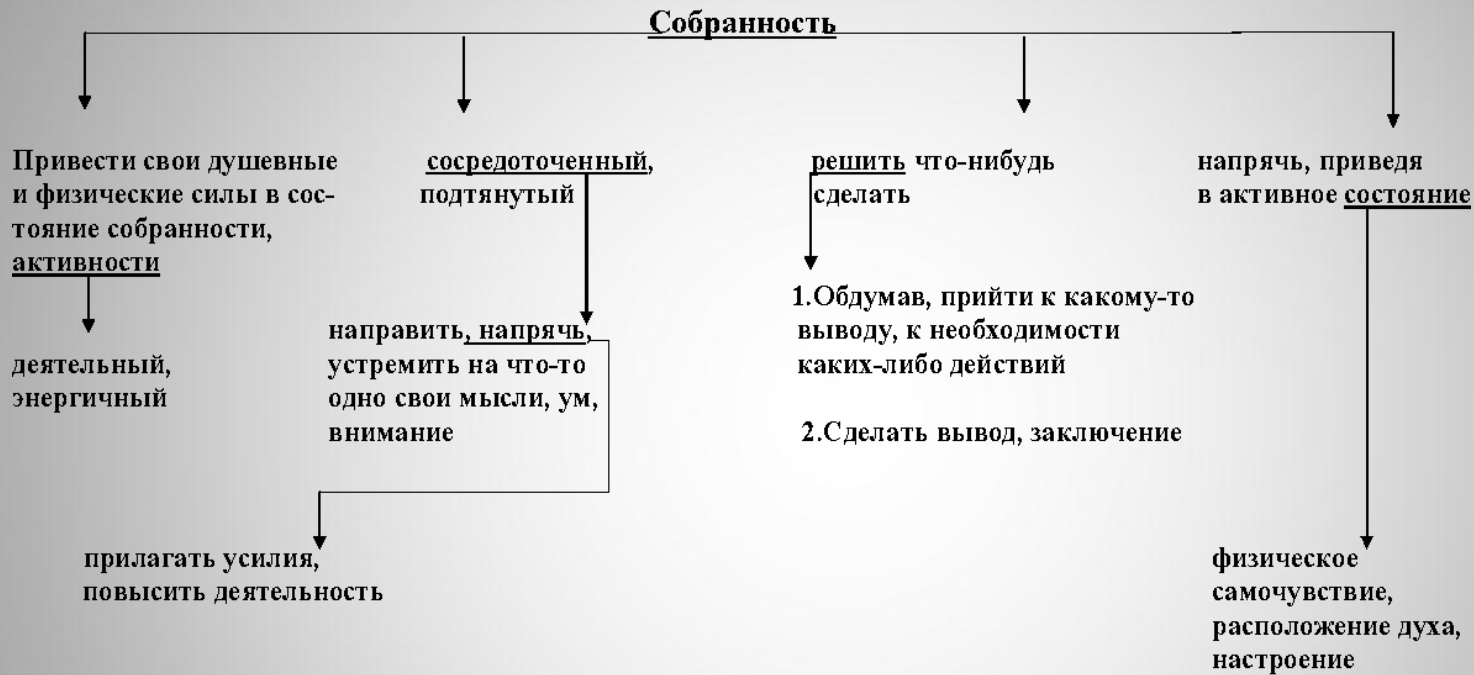
- 1. Исследовать эскиз модели**
- 2. Зарисовать узор**
- 3. Перевод рисунка на ткань**
- 4. Выполнение контура**
- 5. Закрепление сетки или выполнение брид**
- 6. Обработка краев узора (ручным или машинным способом)**
- 7. Удаление ткани (выполнение просвета)**
- 8. Приутюжить в готовом виде**
- 9. Оформить в рамку**

# Средства для выполнения вышивки:

- Для работы в стиле «Ришелье» необходимо иметь под рукой: **ткань, пяльцы, ножницы** (желательно закругленные с острыми концами), иголки, нитки (в тон ткани), **наперсток и сеточку**. Для переноса рисунка на ткань необходимо иметь при себе: набор копировальной бумаги, белую бумагу, кальку, простые карандаши, гелиевые ручки – для перевода рисунка на ткань и зарисовки эскизов. Техника вышивки не представляет особой сложности в выполнении, но требует внимательности и аккуратности. Узор переводят на хорошо выглаженную ткань. Затем ткань запяливают. Детали узора обшивают ниткой по контуру. Бриды обшивают петельным швом или обвивают через край. После того, как все бриды будут обшиты, начинают выполнять петельный шов по контуру узора. Стежки петельного шва выполняют в направлении слева направо, плотно прилегающими друг к другу. Вышитые изделия при необходимости стирают, крахмалят и гладят с изнанки на мягкой подстилке от середины к краям. Затем острыми ножницами с закругленными концами осторожно вырезают с изнанки кусочки ткани под бридами между мотивами узора по самому краю шва, обметывающего контур.



Исследовать сущность понятия: «Собранность»



Выводное знание: **Собранность** - это настрой, физическое и душевное состояние активности, напряженности, сосредоточенности для достижения заданной цели, предварительно продуманными действиями.

# Заключение:

- *В ходе проделанной работы я исследовала историю возникновения вышивки «Ришелье», способа ее изготовления и пришла к выводу, что эта, одна из сложных вышивок, станет достойным декоративным элементом, придающим изделию эстетичность, изящность, привлекательность, законченность, помогающая скрыть недостатки, завершая образ.*