

«Вышивка шелковыми лентами»

Цветы в саду

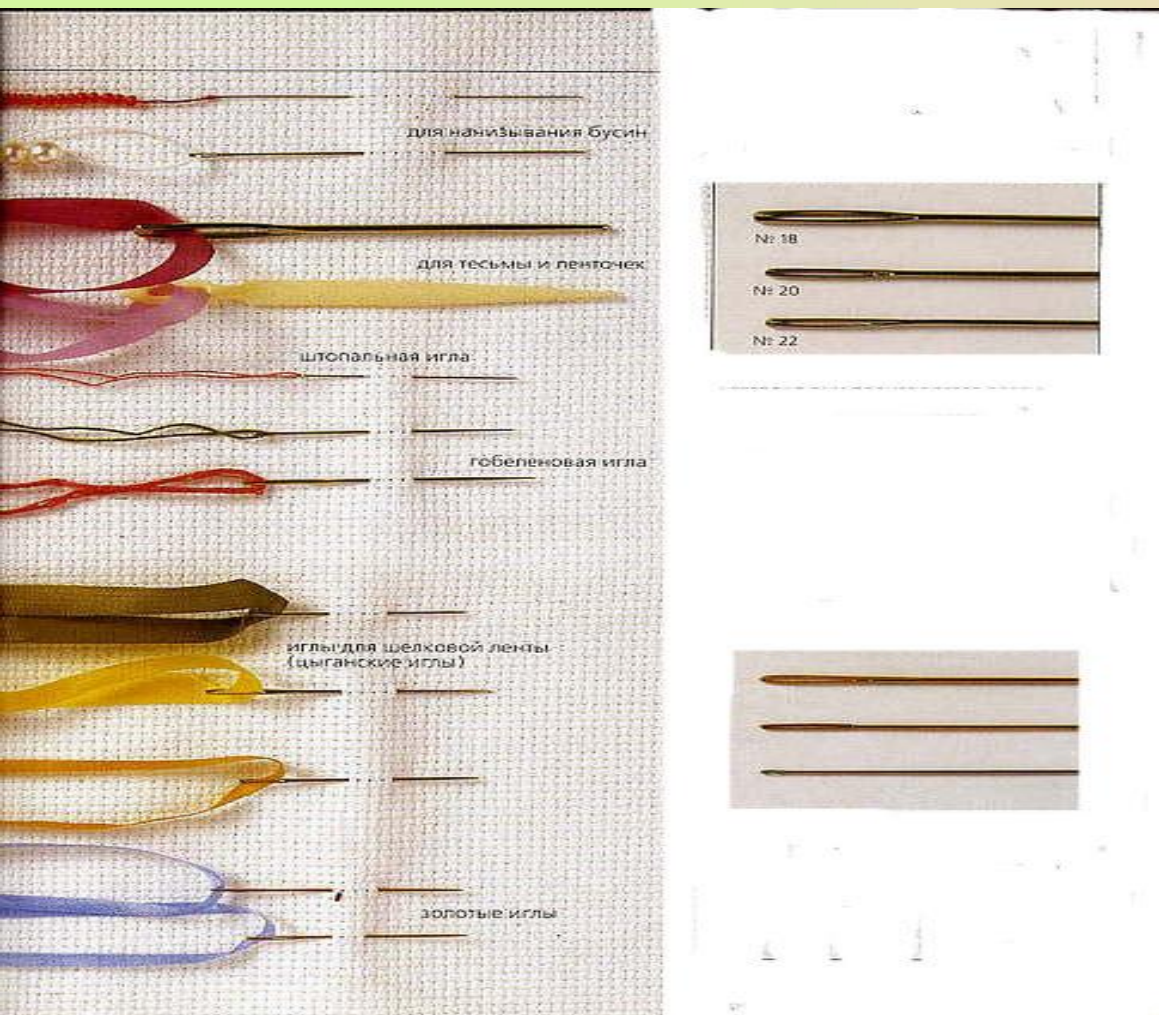


- 1. *Фёдорова Вера Андреевна*
- 2. *Должность: учитель трудового обучения (швейное дело) специальной коррекционной школы №613 Московского района г. С-Петербурга.*
- 3. *Образование высшее. Ленинградский институт текстильной и легкой промышленности им. С.М. Кирова*
- 4. *Педагогический стаж 29 лет*

ЦВЕТЫ В САДУ



Материалы и инструменты



Иглы: если вы вышиваете лентами по канве, то лучше использовать гобеленовые иглы, а при работе с другими тканями — иглы с острым кончиком, но удлиненным ушком, чтобы лента не мялась

Материалы и инструменты



- **Пяльцы:** для того чтобы ткань была хорошо натянута, мастера рекомендуют использовать в зависимости от рисунка обычные круглые или же рамочные пальцы, как и при вышивке крестиком.
- **Ножницы, карандаш, линейка, булавки, краски для ткани, кисточки.**
- **Ткань:** для освоения техники можно использовать обычную канву и ткани равномерного переплетения из хлопка и льна, но в принципе никаких ограничений нет - вышивка лентами прекрасно получается, к примеру, и на шелке, и на бархате.

Ленты для вышивки



Ленты: традиционно для вышивания используют шелковые, атласные и муаровые ленты шириной от 3 мм до 8 мм, их можно купить и в специализированных рукодельных магазинах, и в обычных галантерейных отделах. Шёлк-волокно натуральное, ленточки из него легко покрасить и до вышивания, и после него. Так можно дополнять палитру и создавать утонченные и изысканные оттенки.

Вышивка картины

Перевод рисунка на ткань

- **Теперь необходимо перенести эскиз вышивки лентами на ткань. Для этого я беру специальный фломастер для ткани. Я переношу рисунок на канву на оконном стекле (делать это надо днем). Канва просвечивает, и рисунок хорошо видно. Можно воспользоваться копиркой, но аккуратно, так как она может испачкать канву. Теперь можно вышивать.**

Вышивка картины

Подготовительный этап



1. Разметить параметры рамы и вышивки на ткани.

2. Границы вышивки наметить прокладочными стежками.

3. Выполнить фон вышивки. Фоновая роспись придаёт вышивке эффект объёмности. Для этой картинке вам понадобятся голубая и зеленая краски для ткани. Роспись следует начинать с бледных тонов. Если оттенок недостаточно насыщен, можно сделать ярче.

4. Определить глубину картины: нанести линию горизонта.

5. Перенести рисунок на ткань, затянуть работу в пяльца.

6. Подобрать ленты по цвету и фактуре, прогладить их утюгом.

• 7. Нарезать ленты не длиннее 35 см.

Вышивание картинки - технологическая последовательность



1. Обозначенное на ткани место для стебля “люпина” вышить стебельчатым стежком, шёлковыми нитями зелёного цвета.
2. Вышить траву: прямыми и петельными стежками.
3. Цветы люпина вышить “французским узелком”, начиная сверху. Французские узелки придадут рисунку текстуру и объёмность. Один крупный узелок может стать бутоном, а несколько крохотных напоминают целое соцветие.
4. По траве вышить цветы ленточным стежком (оттенки желтого цвета).
5. Оформить забор-натуральные веточки пришить обычным прямым стежком, нитки в цвет веточек .

Вышивка соцветий и листьев

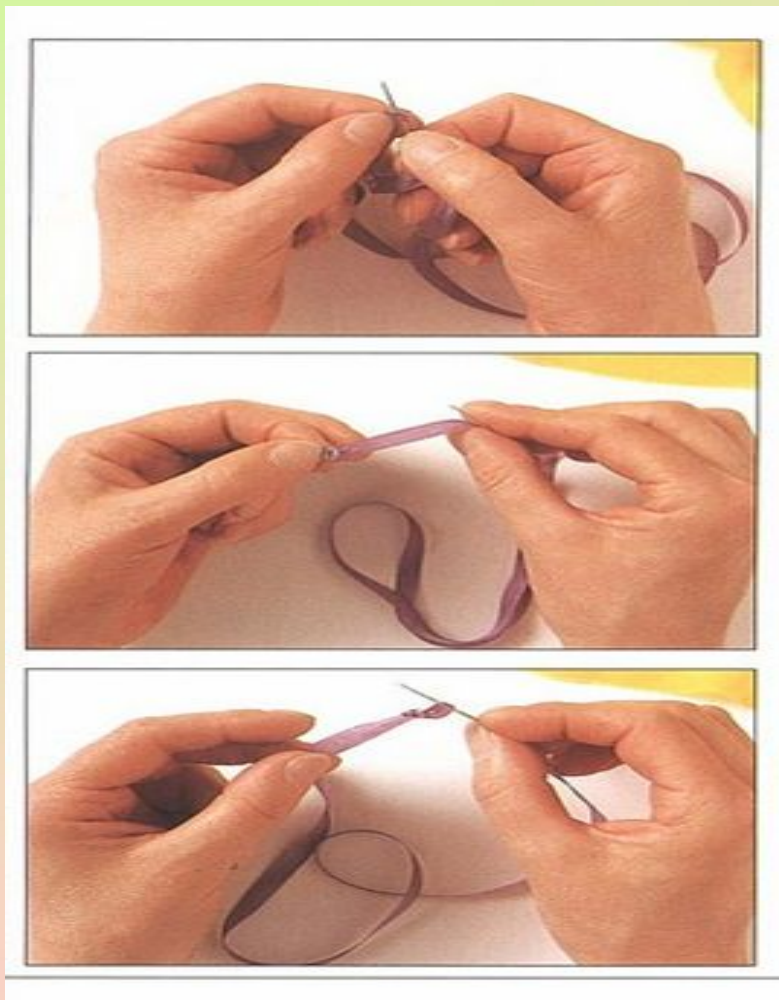
- **Приступаем к соцветиям из узелков (французских узелков) Надо отметить, что в вышитом виде узелков получается больше, чем на эскизе. Листья вышиваются лентами в прямом смысле слова, обыкновенным швом "вытянутые стежки" или швом "петелька с прикрепкой сверху". В примере я вышиваю листья швом "петелька с прикрепкой сверху", так как использую узкую ленту (4 мм). Итак, с изнанки на лицо вывожу ленту у основания листика и пропускаю обратно на изнанку, оставляя при этом петельку. Затем вывожу ленту с изнанки у кончика листика, протягиваю ленту через петлю и снова пропускаю на изнанку**

Окончательная отделка картины



- **1. Снять картину с пялец, отутюжить готовую вышивку.**
- **2 .Натянуть на картон и оформить в раму.**

Стежки для вышивки - плоский узел

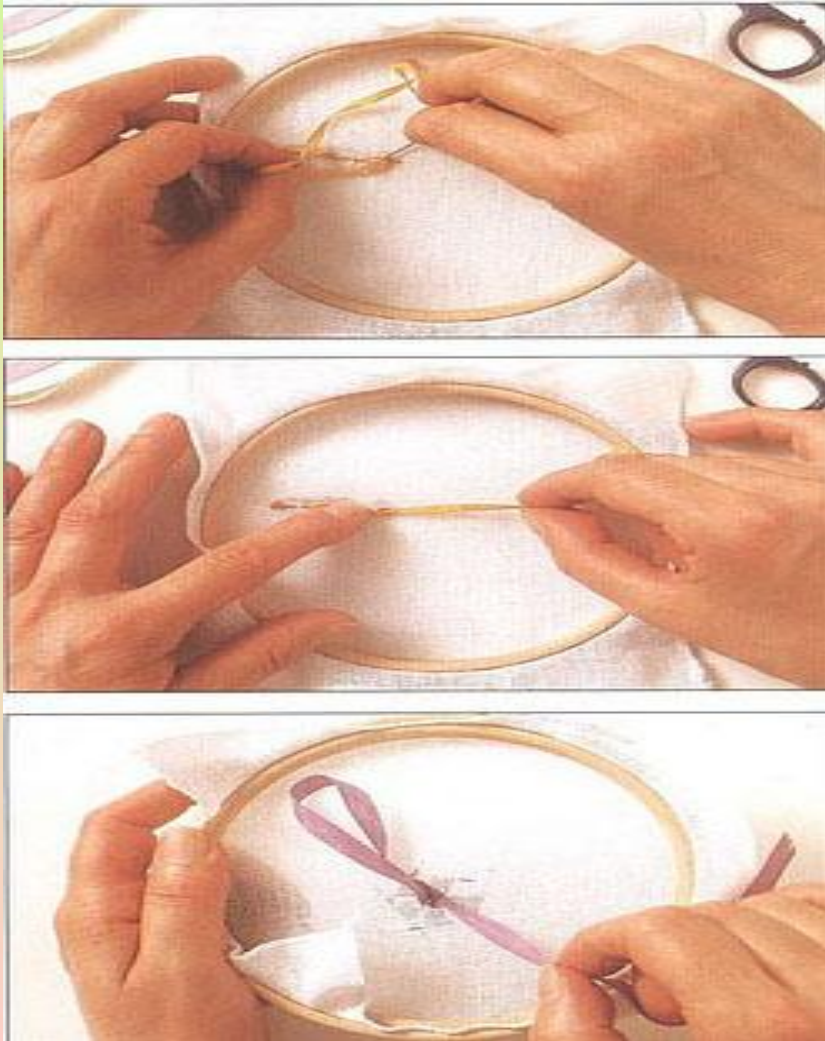


1. Возьмите ленту, вставьте в иголку, подогните кончик на несколько мм и вколите иголку по центру.

2. Придерживая ленту одной рукой и подтягивая другой, завяжите узелок.

3. Такой узел называется плоским и не увеличивает толщину вышивки.

Как закрепить ленту в конце работы.

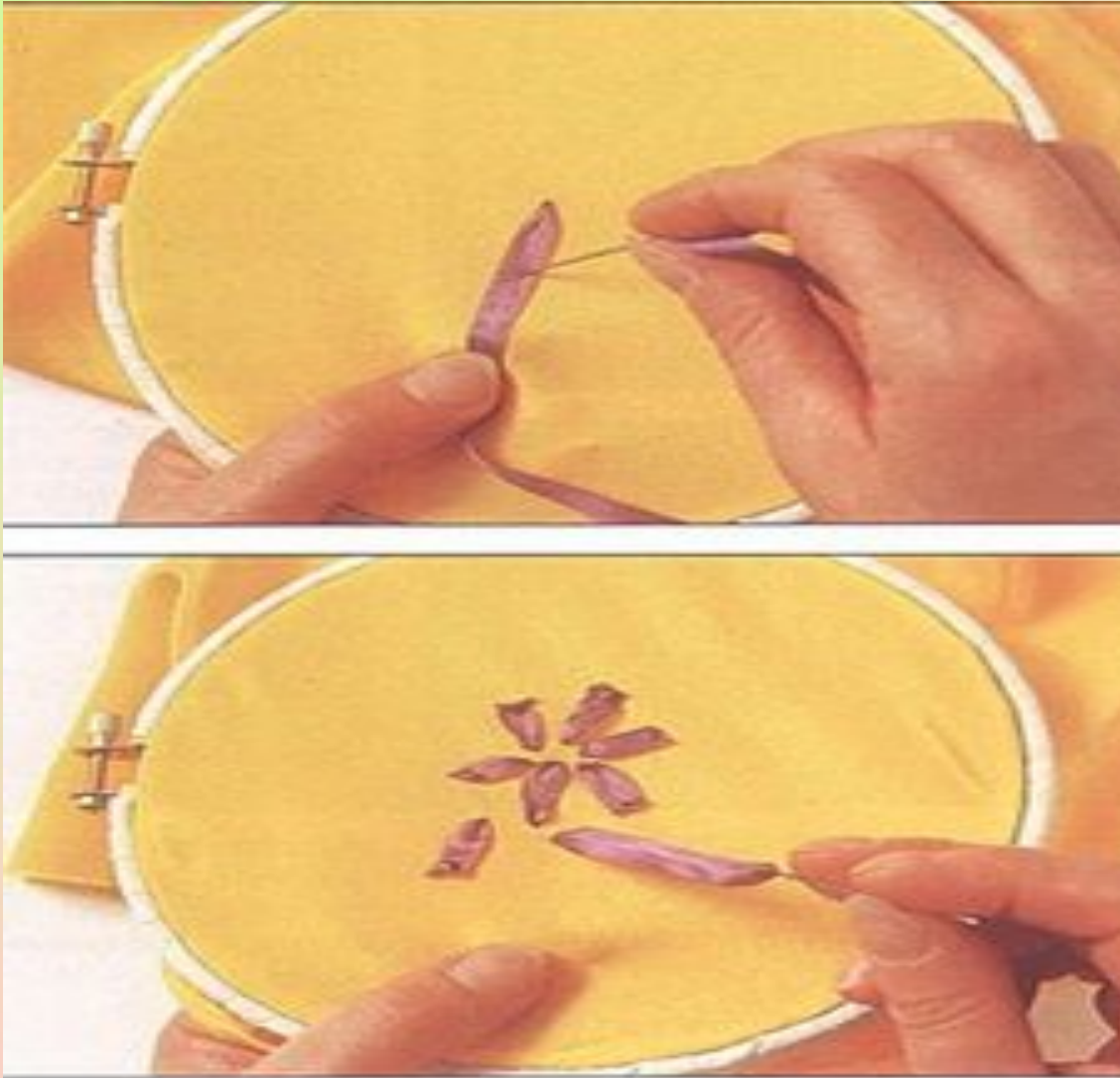


Чтобы закрепить ленту, после того как вы завершили работу, выведите её наизнанку и очень осторожно, сделав небольшую петельку, проведите иголку под стежками вышивки.

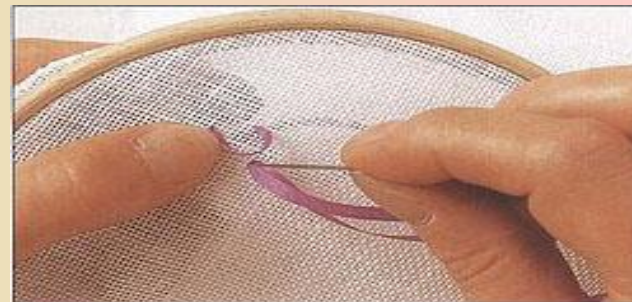
Стежки - вперед иголку.



Ленточный стежок

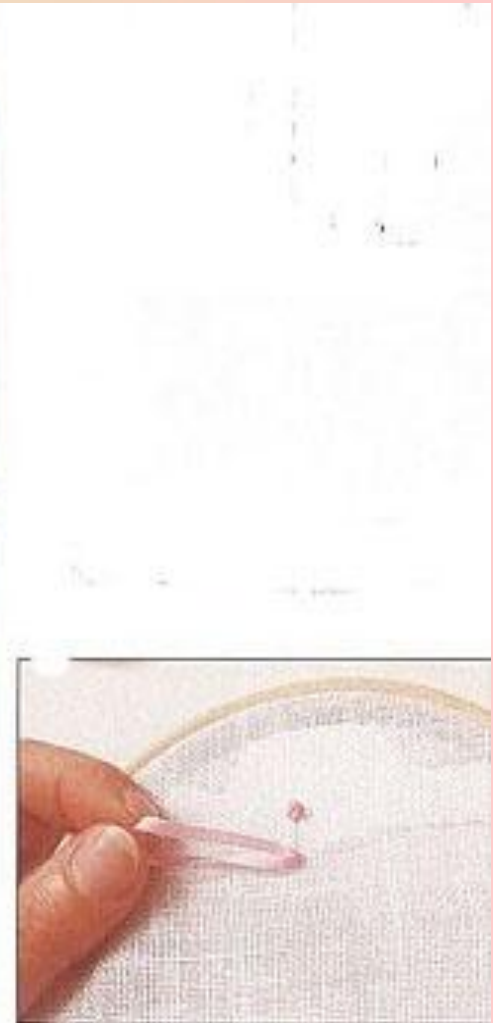
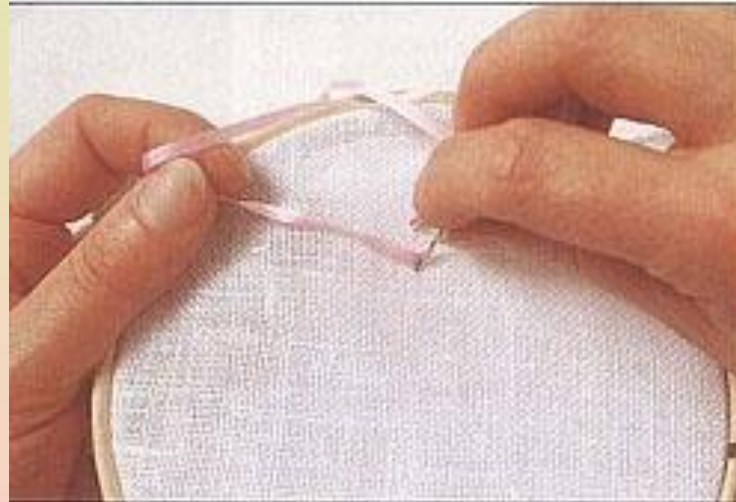
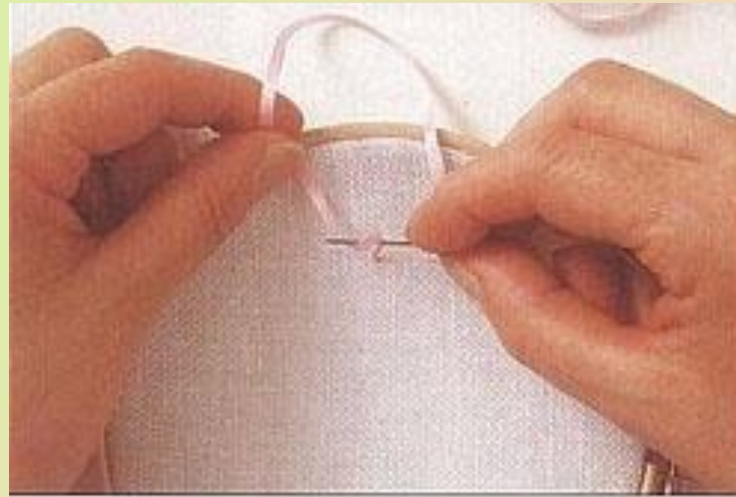


Стежки для вышивки - петля с прикрепом.

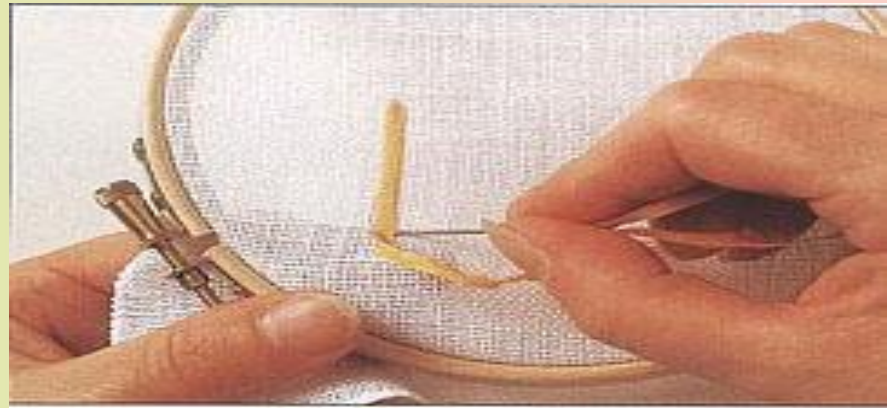


*Donatella Giotti Вышивка
шелковыми лентами стр.41*

Стежок - узелки



Стежок - вытянутый с прикрепом



*Donatella Giotti Вышивка
шелковыми лентами стр.44*

Стежки - Листья с прикрепом



Donatella Giotti Вышивка шелковыми лентами стр.47

Литература

- 1. Энн Кокс Издательство "Кристина - Новый век, 2006г.**
- 2. Донателла Чиотти Энц Вышивка лентами Москва «АСТ-ПРЕСС» 2001г.**
- 3. Журнал "Рукоделие Лена" № 12 20003г.**
- 4. Журнал "Вышивка", школа мастерства Москва "Олма – Пресс", С-Петербург, 1999г.**