

# 4 группа - Таксы



# Характеристика 4 группы

- В этой группе три ростовых типа (от карликового до маленького) и три типа по шерсти (гладкая, жесткая и длинная), всего девять разновидностей такс.
- Все таксы - норные собаки, охотники, даже самые мелкие таксы, сегодня чаще используемые в качестве декоративных собак, могут охотиться на кролика и сохраняют присущий породе дух и рабочие качества.
- Таксы - очень умные, но вместе с тем своенравные собаки, не чуждые здорового эгоцентризма, обаятельные и общительные, с большим чувством собственного достоинства.
- Крепкие, неприхотливые собаки, как правило, долгожители. Шерсть у длинношерстных и жесткошерстных разновидностей требует ухода.



# Характеристика 4 группы

- В большинстве статей и монографий, как и в классификации FCI, касающейся этой группы пород, упоминается их происхождение от гончих и наличие соответствующих признаков морфологии.
- Сама по себе работа таксы отличается от работы других гончих лишь тем, что, в отличие от более крупных пород, такса оказалась способна поместиться в норе и работать там именно как гончая.
- Во многих странах таксы применяются как гончие по кровавому следу при подборе подранков и в наши дни.

# Происхождение породы

- Формирование породы такс произошло примерно в XVI веке.
- Именно в XVI веке с изобретением и распространением стрельбы дробью охотникам Западной Европы понадобились собаки, способные выгнать из норы под выстрел или задавить в подземной схватке лисицу либо помочь добыть барсука. А заинтересованность в истреблении этих зверей определилась развитием фазановодства, стремлением сбегать от хищников куропаток и другую пернатую дичь.
- В Англии того времени для норной охоты были выведены различные породы терьеров.
- Немецкие охотники вывели свою национальную породу такс.

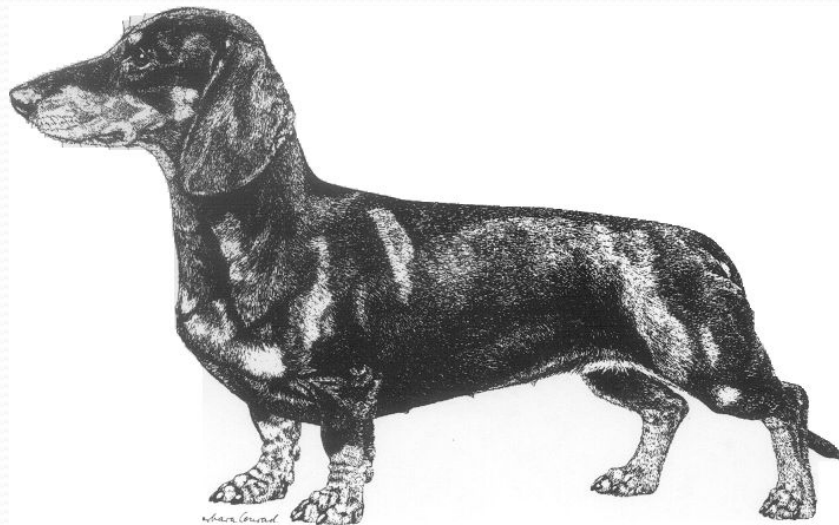


# Происхождение породы

- Изначально использовали при выведении породы, скорее всего мелкие приземистые гончие типа бассетов или словенских коповов, из числа которых отбирали для норной охоты самых мелких и коротконогих собак.
- Отдельные упоминания о свирепых «мордастых и зубастых» норниках наводят на мысль, что в стремлении усилить боевитость в породе ее создатели прибегали к скрещиванию и с мелкими бульдогами.
- Но так как последние передавали еще и широкотелость, неприемлемую для работы в узких норах, то от свирепых «мордашей» пришлось отказаться.

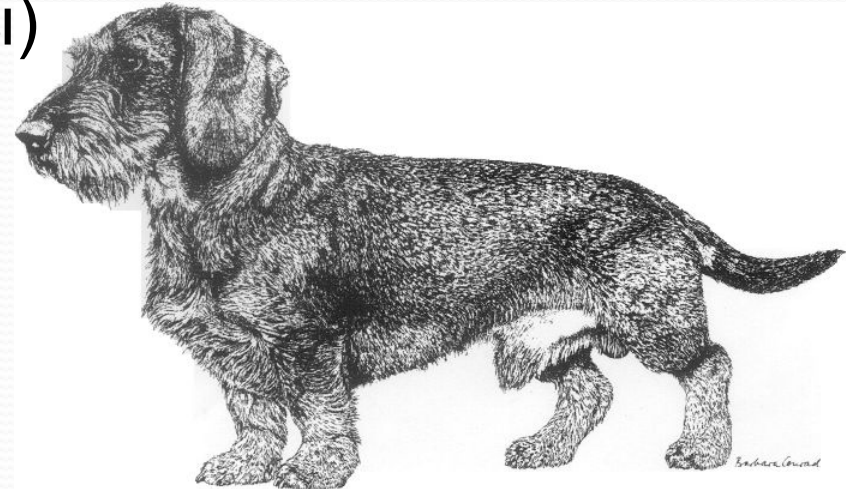
# Происхождение породы

- Дальнейшие отбор и вся селекция породы были направлены на становление типа приземистой и крепкой, но узкотелой и длинномордой собаки.
- В результате уже к концу XVII века таксы приобрели свой классический облик, сохраняющийся вплоть до нашего времени.



# Происхождение породы

- В конце XVIII века таксы явно различались по размеру и весу.
- Самых крупных использовали в охоте на вепря, средних – в работе по лисице, барсуку, поджборе подранков, а маленьких – по кролику.
- В XIX веке произошло разделение этих брахиподичных собак на породы – собственно на такс и таксообразных гончих ( в наши дни стандартизованы 4 породы)



# Происхождение породы

- Такса, как порода стала широко известна в Германии уже в середине XIX века, с Гамбургской выставки 1863 года.
- В 1880 году в немецкую племенную книгу были записаны первые 54 таксы.
- В те времена таксы с разными типами волосяного покрова, гладкие, жесткие и длинношерстные, не разделялись в разведении.
- Разводить их по отдельности начали с 1915 года, когда к описанию каждой собаки стали приставлять индексы : К- курцхаар( гладкошерстная) L- ланхар (длинношерстная) R-раухар ( жесткошерстная). Тогда же был введен еще один индекс С- цверг-миниатюрная.



# Происхождение породы

- Первоначально такс держали преимущественно немецкие лесники, в обязанности которых входило уничтожение хищников и организация облавных охот.
- Массовый интерес к породе стимулировала организация первого клуба любителей такс в Германии в 1886 г., а вскоре эта замечательная порода распространилась во всех странах мира.



# Описание породы:

- Таксы – старинная и очень своеобразная группа охотничьих собак, в которой удачно сочетались бойцовские качества, необходимые для добывания норного зверя, и склонность к следовой работе с непрерывной подачей голоса, характерной для гончих собак.



# Использование:

Выведенные для охоты таксы сохраняют неизбывное стремление выискивать, атаковать или гнать по следу с непрерывным лаем всевозможную дичь:

- Лисицу они успешно выгоняют из норы под выстрел.
- Барсука атакуют, теснят до тупикового отнорка и там удерживают его до тех пор, пока охотник не придет на помощь, прокопав для этого шурф.
- Енотовидную собаку – такса чаще всего вытаскивает из норы полузадушенным



# Использование:

- Столь же успешно используют такс и для наземной охоты, как гончих.
- Обладая незаурядным чутьем и мощными не по росту голосами, таксы вязко преследуют по следу самых различных зверей от зайца и лисицы до косули, оленя и кабана.
- Характерно, что зайцы и косули не очень-то боятся своего медлительного гонителя, ходят под гоном таксы на малых кругах и попадают под выстрел охотника не реже, чем на охоте с рослыми гончими.
- На коллективной облаве таксы выполняют роль загонщиков.
- Они любят воду и охотно подают с воды сбитых уток, если этому не мешают заросли камыша, недоступные для такой маленькой собачки.



- Первоначально стандарт рассматривал такс как одну породу с тремя разновидностями, отличающимися строением шерстного покрова.
- Исходная и наиболее распространенная разновидность – гладкошерстная такса, позднее были выведены жесткошерстная и длинношерстная породы.
- Внутри этих пород такс делят на группы в соответствии с их размерами.

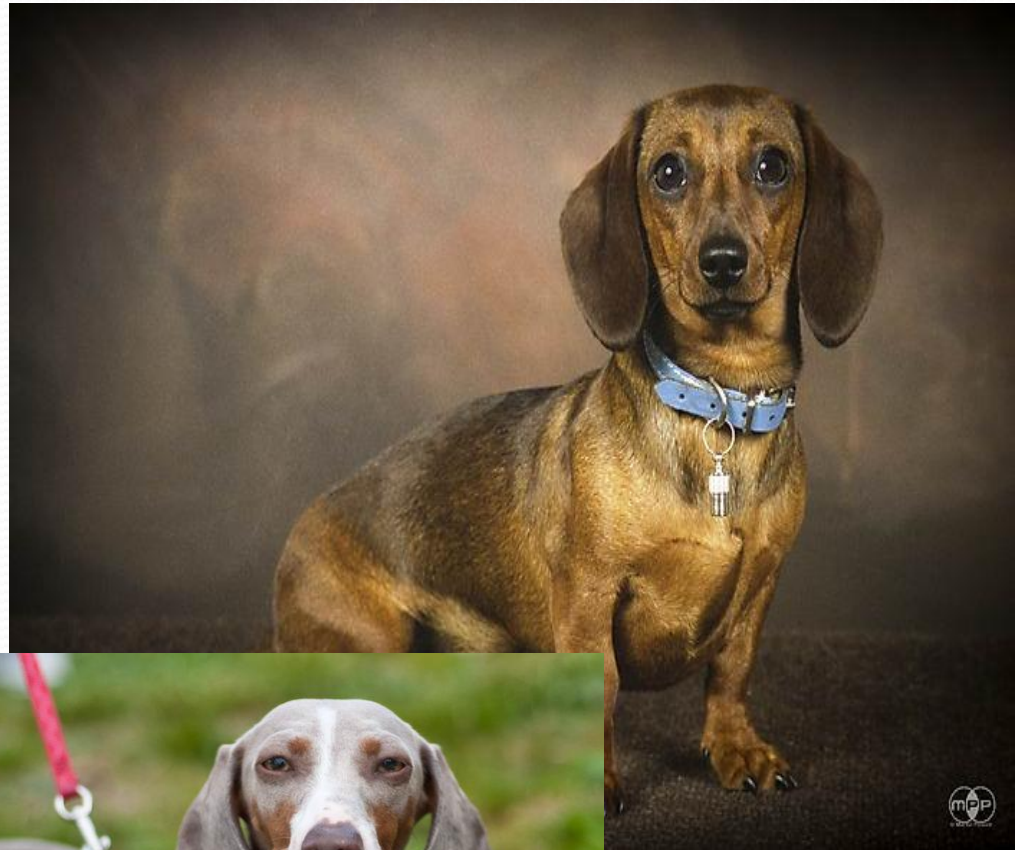


# Группа 4 FCI (таксы)

- 148 Стандартного размера а) короткошерстные, б) длинношерстные, в) жесткошерстные. (Германия).  
148 Карликовые (цверг-, миниатюрные) а) короткошерстные, б) длинношерстные, в) жесткошерстные. (Германия).  
148 Кроличьи а) короткошерстные, б) длинношерстные, в) жесткошерстные. (Германия).

# Стандартная такса

- Происхождение: Германия
- Рост: 20-27 см.
- Вес: от 7 до 9 кг
- **Окружность груди: 35 см**
- Применение: Охотничья
- Шерсть: Жесткошерстная, гладкошерстная, длинношерстная
- Окрас: разнообразный
- Продолжительность жизни: от 12 до 15 лет.
- Помет около 6 щенков



# Стандартные таксы по шерсти делятся на три подвида:

1. **Гладкошерстные (Smooth-haired dachshund)**: длина шерсти составляет 1-2 см, шерстинки плотно прилегают к туловищу, обладают умеренным блеском, жесткие. Для этого вида считается недостатком слишком длинная (больше 2 см) или чрезмерно короткая (менее 1 см) шерсть, а также наличие облысин.
2. **Длинношерстные (Long-haired dachshund)**: длинная шерсть такс отличается мягкостью, она блестящая, прямая, кроме того, присутствует подшерсток. Шерсть несколько длиннее у горла, на поверхности живота, на поверхности ушей и на ногах. Самая красивая шерсть сосредоточена на хвосте, там же она обладает наибольшей длиной.
3. **Жесткошерстные (Wire-haired dachshund)**: по всему телу таксы, кроме морды, имеется шерсть длиной 3 см, обладающая сильной жесткостью. Для этого подвида породы характерно наличие подшерстка.



# Карликовая такса

- Происхождение: Германия
- Рост: 16 - 21
- Вес: около 4,9 кг.
- **Окружность груди: 30 - 35 см**
- Применение: Охотничья
- Шерсть: Жесткошерстная, гладкошерстная, длинношерстная
- Продолжительность жизни: Около 12-15 лет.
- Помет около 6 щенков



# шерсти делятся на три подвида:

- **Короткошерстные карликовые таксы** имеют короткий волос, плотно прилегающий к туловищу и гладкий.
- **Жесткошерстные карликовые таксы** отличаются особой твердостью волосяного покрова и наличием подшерстка, также они имеют усы с бородкой и брови, а на голове и ушках шерсть имеет небольшую длину.
- **Длинношерстные карликовые таксы** отличаются красивой шерстью, мягкой на ощупь, иногда она слегка вьется. На отдельных частях тела (шее, корпусе, ушах, хвосте и задних лапах) длина шерсти больше, чем в остальных местах.

# Окрас:

- Окрас практически такой же, как у стандартных такс и зависит от типа шерсти. В окрасе длинношерстных карликовых такс допускаются любые оттенки.
- Короткошерстные особи могут быть различных оттенков красного цвета, у некоторых представительниц на шерсти иногда имеются волоски с черными окончаниями (подпалые таксы). Допускается черный, серый или шоколадный цвет в комбинации с белыми пятнами на задних и передних лапах. Карликовые таксы подпалого цвета имеют обычно светлые пятна на морде по бокам и над глазами, на груди, лапах и в других местах.
- Кроме того, короткошерстные таксы могут иметь мраморный окрас, когда основной цвет – коричневый или серый, светлых тонов или же белый, а пятна дополнительного цвета имеют темно-коричневый, красный, рыжий или черный оттенок. Все окрасы, что считаются характерными и допустимыми для короткошерстных такс, могут иметь также представители длинношерстного типа карликовых такс.



# Кроличья такса

- Происхождение: Германия
- Рост: 12-15 см
- Вес: 3,5 кг
- **Окружность груди: до 30 см**
- Применение: Охотничья
- Шерсть: Жесткошерстная, гладкошерстная, длинношерстная
- Продолжительность жизни: от 12 до 15 лет.
- Помет около 6 щенков





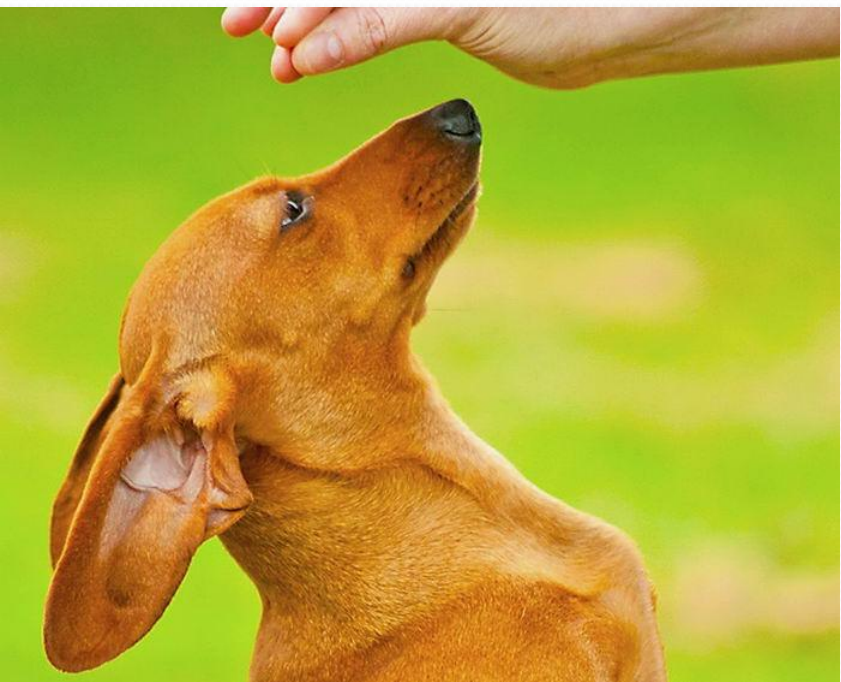
# По виду шерсти кроличьи таксы, как и другие разновидности породы, могут быть трех типов:

1. **Гладкошерстные**, длина шерсти 1-2 см, шерстинки плотно прилегают к телу. Обладает достаточной жесткостью, но не грубая.
2. **Длинношерстные** с мягкой длинной шерстью, имеющей подшерсток. Ее длина увеличивается возле горла, на задних сторонах ног и по нижнему краю туловища шерсть образует красивую юбку.
3. **Жесткошерстные**: длина шерсти приблизительно 3 см, она щетинистая, с густым подшерстком. На морде щетина расположена в области усов и бороды, а также бровей.

# Окрас кроличьих такс также может быть разных видов:

- **Одноцветный.** Допустимы следующие оттенки: рыжий, палевый, черный различной насыщенности и красный. Нежелателен белый. Мочка носа черная, так же, как и когти.
- **Двухцветный.** Основные цвета – черный, коричневый. Имеются подпалины: палевые или рыжевато-бурые. Большое количество подпалин считается недостатком.
- **Тигровый** окрас и мраморный (основа всегда темная, рыжая, серая или черная, на ней в хаотичном порядке имеются пятна серого или кремового цвета).

# Стандарт породы 148



# Общий вид

- Приземистая, коротконогая собака, удлиненного формата, но компактного сложения, очень мускулистая, с дерзкой, вызывающей посадкой головы и настороженным выражением.
- Половой диморфизм выражен.
- Несмотря на то, что ноги таксы очень короткие относительно длины корпуса, собака сохраняет подвижность и гибкость.





# Важные пропорции:

- Расстояние от нижней точки груди до земли составляет около  $\frac{1}{3}$  высоты в холке.
- Длина корпуса гармонирует с ростом собаки, отношение высоты в холке к длине корпуса составляет приблизительно 1 : 1,7-1,8.



# Поведение и темперамент:

- Дружелюбный от природы, нервность и агрессивность отсутствуют, с уравновешенным темпераментом.
- В работе - страстная, упорная, быстрая охотничья собака с отличным чутьем



# Голова:

- При осмотре сверху и в профиль удлинённая. Равномерно сужается к мочке носа, но не заостренная. Надбровные дуги отчетливо выражены. Носовой хрящ и спинка носа длинные и узкие.

## Черепная часть:

- Череп: Достаточно плоский, постепенно переходит в слегка выгнутую спинку носа.
- Переход от лба к носу: Только обозначен.

## Лицевая часть:

- Нос: С хорошо развитой мочкой.
- Морда: Длинная, достаточно широкая и мощная. Пасть может широко раскрываться, доходя до уровня глаз.
- Губы: Плотно прилегающие, хорошо закрывающие нижнюю челюсть.
- Челюсти/зубы: Верхняя и нижняя челюсть хорошо развиты. Ножницеобразный прикус, с равномерно расположенными плотно смыкающимися зубами. В идеале - полный комплект из 42 зубов согласно зубной формуле, с мощными плотно сомкнутыми клыками.
- Глаза: Среднего размера, овальной формы, широко расставленные, с ясным, энергичным, но дружелюбным выражением. Взгляд не пронизывающий. Цвет глаз яркий, от темного красно-коричневого до черно-карего, во всех окрасах. Белесые, "рыбьи" или "жемчужные" глаза у мраморных собак нежелательны, но допускаются.
- Уши: Высоко посаженные, не слишком выдвинуты вперед. Достаточно, но не чрезмерно длинные. Закругленные, не узкие, не заостренные и не складчатые. Подвижные. Передние края ушей плотно прилегают к скулам.

# Шея:

- Достаточно длинная, мускулистая.
- Кожа на горле плотно прилегает.
- Слегка выгнутый загривок.
- Шея держится свободно и высоко.





# Корпус:

- Линия верха: Плавная и гармоничная на всем протяжении от шеи до слегка наклонного крупа.  
Холка: Выраженная.
- Спина: Часть линии верха, начинающаяся за высокой холкой от грудного позвонка, прямая или слегка понижается к крупу. Прочная, с развитой мускулатурой.
- Поясница: С развитой мускулатурой, достаточно длинная.
- Круп: Широкий и достаточно длинный. Слегка наклонный.
- Грудь: Грудина хорошо развита и вынесена вперед настолько, что по бокам от нее образуются небольшие впадины. Грудная клетка при осмотре спереди имеет овальную форму. При осмотре сверху или сбоку она выглядит просторной, что дает достаточно места для развития сердца и легких. Ребра хорошо отведены назад. При правильной длине и поставе лопатки и плеча, при осмотре в профиль передняя нога закрывает самую нижнюю точку грудины.
- Линия низа и живот: Живот слегка подобран.

# ХВОСТ:

- Поставлен не слишком высоко
- Держится на уровне линии верха (как ее продолжение).
- Допускается легкий изгиб последней трети хвоста.



# Конечности:

## Передние конечности:

- Общий вид: С развитой мускулатурой и хорошими углами сочленений. При осмотре спереди, передние ноги четко очерчены, костистые, постав прямой; лапы направлены прямо вперед.
- Лопатка: С эластичной мускулатурой. Длинная наклонная лопатка, плотно прилегающая к грудной клетке.  
Плечевая кость: Имеет такую же длину, как лопатка, расположена почти перпендикулярно ей. С развитым костяком и мускулатурой, плотно прилегает к грудной клетке, но не стесняет движения.  
Локти: Не вывернуты ни внутрь, ни наружу .
- Предплечья: Короткие, но настолько, чтобы расстояние от нижней точки груди до земли составляло одну треть высоты в холке. Как можно более прямые.
- Запястья: По сравнению с плечевыми суставами несколько сближены
- Пясти: При осмотре сбоку, не должны быть ни отвесными, ни явно наклоненными вперед.
- Передние лапы: Сводистые, с плотно сжатыми пальцами, развитыми, мощными и упругими подушечками и короткими крепкими когтями. Прибылой палец не имеет функционального значения, но удаляться не должен.

# Конечности:

## Задние конечности:

- Общий вид: Очень мускулистые, пропорциональны передним конечностям. Прочные углы коленных и скакательных суставов. Постав параллельный, ни слишком узкий и не слишком широкий.
- Бедра: Достаточно длинные, с развитой мускулатурой.
- Коленные суставы: Широкие, крепкие, с хорошо выраженными углами.
- Голени: Короткие, почти перпендикулярны бедрам. С хорошей мускулатурой.
- Скакательные суставы: Четко очерченные, с сильными сухожилиями.
- Плюсны: Сравнительно длинные, подвижные относительно голеней. Слегка наклонены вперед.
- Задние лапы: Сводистые, с четырьмя плотно сомкнутыми пальцами. Прочный постав, мощные подушечки.



- **Движения:** Движения должны быть размашистыми, плавными и энергичными, с хорошим вымахом без высокого подъема передних конечностей, с продуктивными толчками задних конечностей, упруго передаваемыми через спину. Хвост должен держаться как гармоничное продолжение спины, слегка понижаясь. Движения передних и задних конечностей параллельны.
- **Кожа:** Плотно прилегающая.



# Окрас:

- а) **Сплошной окрас:** Рыжий, рыжевато-палевый, палевый, по основному окрасу могут быть разбросаны черные волоски. Предпочтителен чистый окрас; рыжий окрас ценится выше, чем рыже-палевый или палевый. Окрас считается сплошным даже при значительном количестве черных волосков. Белые отметины нежелательны, но маленькие единичные отметины дисквалифицирующим пороком не являются. Мочка носа и когти черные. Допускаются, но нежелательны красновато-коричневые когти и мочка носа.
- б) **Двухцветный окрас:** Насыщенный черный или коричневый окрас, с рыжевато-коричневыми или палевыми отметинами ("подпалинами") над глазами, по бокам морды и на нижней губе, на внутренних поверхностях ушей, на передней части груди, на внутренних и задних сторонах конечностей, на лапах, вокруг анального отверстия (переходит на нижнюю часть хвоста, доходит до его трети или половины). Нос и когти у черных собак черные, у коричневых - коричневые. Белые отметины нежелательны, но маленькие единичные отметины дисквалифицирующим пороком не являются. Слишком обширные подпалины нежелательны.
- в) **Мраморный окрас (тигровый):** Фон всегда темный (черный, рыжий или серый). Желательный рисунок - серые или бежевые пятна неправильной формы (крупные пятна нежелательны). Цвета распределены равномерно (не преобладает ни темный, ни светлый оттенок). Тигровый окрас у такс - темные полосы на рыжем или палевом фоне. Нос и когти того же цвета, что и у одноцветных и двухцветных такс.