



5 группа

Северные ездовые собаки, шпицы, примитивные

УШИ

треугольные уши
средней величины

МОРДА

морда с характерной
белой маской

ГЛАЗА

варьирующие по
цвету глаза

ГРУДЬ

широкая мощная
грудь

ХВОСТ

тяжелый шерстис-
тый хвост

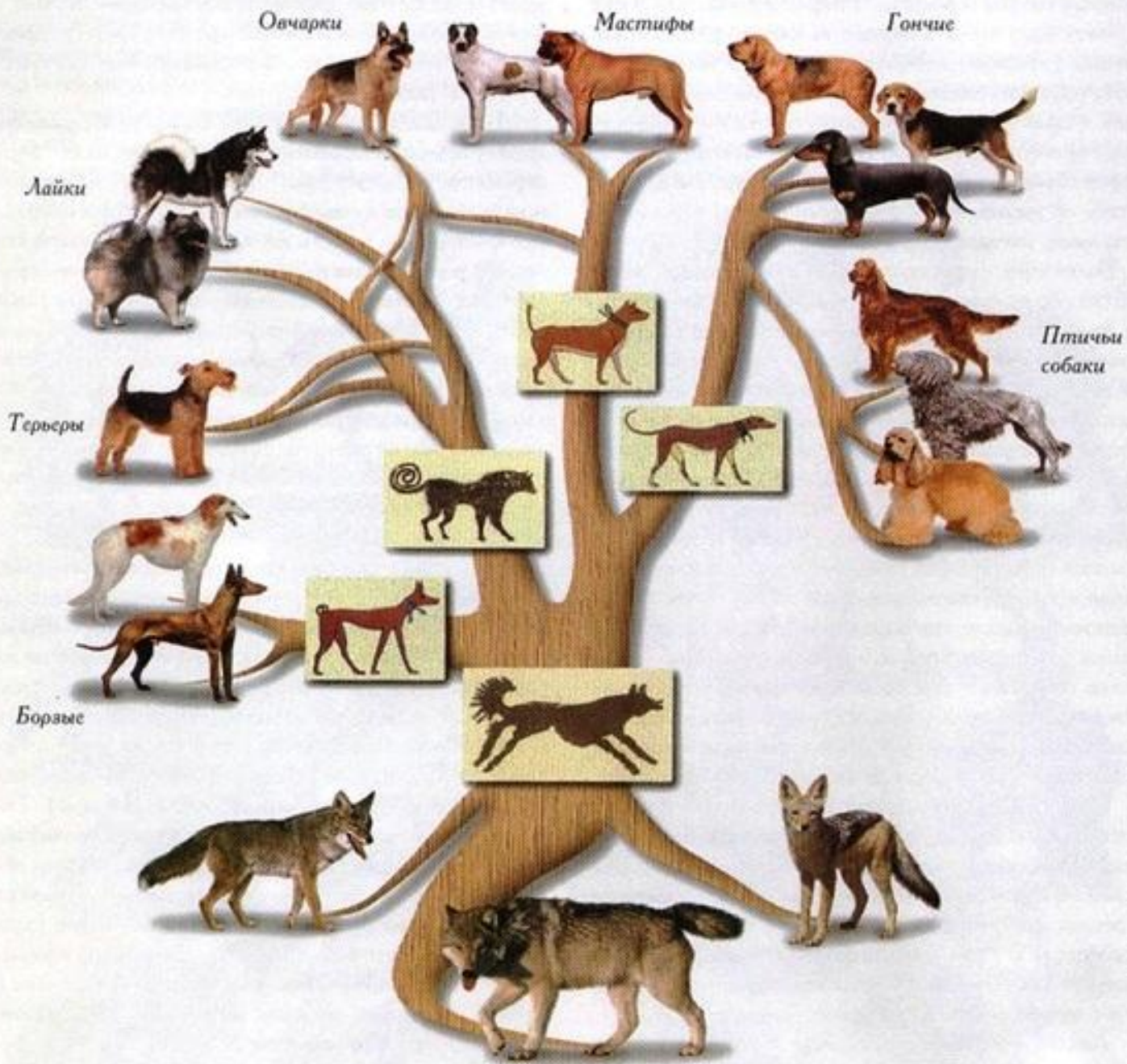
ПЕРЕДНИЕ НОГИ

прямые, мускулистые; креп-
ко костные передние ноги

ЛАПЫ

лапы компактной формы, шерсти-
стые, с упругими подушечками





Родословное древо основных породных групп домашних собак

Лайкообразные

**Тип
высоконогие**



**Тип
умеренно
приземистые**



**Тип
брахиподичные**



Описание породы:

По способу использования среди собак этой группы различных географических зон выделяют:

- ездовых,
- пастушьих,
- фермерских,
- копирующих внешний облик рабочих собак, чисто декоративных.

Значительная часть пород универсальна и используется для разных работ.

5 группа Северные ездовые собаки, шпицы, примитивные

делятся:

- 1 секция – Северные ездовые собаки;
- 2 секция – Северные охотничьи собаки;
- 3 секция – Северные сторожевые и пастушьи собаки;
- 4 секция – Европейские шпицы;
- 5 секция – Азиатские шпицы и близкие породы;
- 6 секция – Примитивные;
- 7 секция – Примитивные – для охотничьего применения;
- 8 секция – Примитивные – для охотничьего применения, с гребнем на спине

5 группа I секция - Северные ездовые собаки

- 274 Грёнландсхунд (Гренландия - Союз северных стран).
- 212 Самоедская собака (Самоед) .
(Россия - Союз северных стран).
- 243 Аляскинский маламут (США).
- 270 Сибирский хаски (США).

243. Аляскинский маламут

- Происхождение: США
- Рост: кобель - 63,5 см, сука – 58,5 см.
- Вес: кобель – 38 кг, сука - 34 кг.
- Окрас: окрасы варьируются от светло-серого через промежуточные оттенки до черного, соболиный, оттенки соболиного до красного



212. Самоедская собака

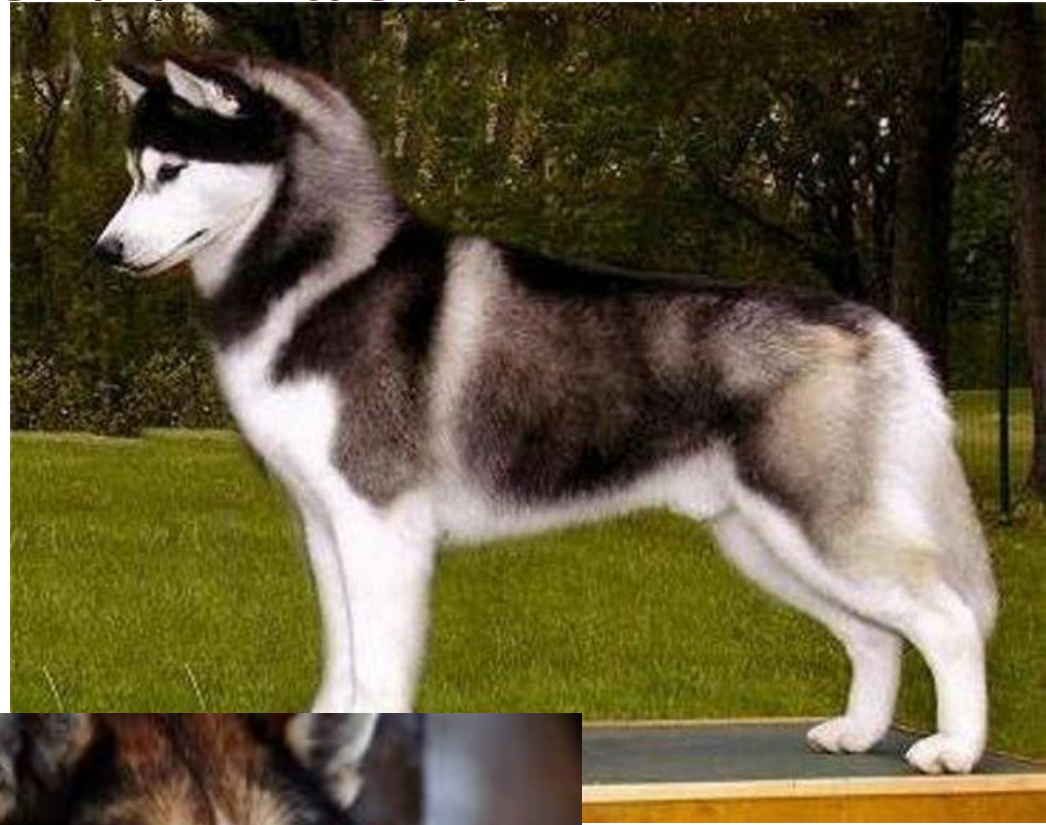
- Происхождение: Северная Россия и Сибирь
- Рост: 53- 60см.
- Вес: 23-30 кг.

Окрас: Белоснежный, кремовый или белый с бисквитным (основной цвет должен быть белым с несколькими бисквитными пятнами). Никогда не должно создаваться впечатление бледно-коричневого цвета.



270. Сибирский хаски

- Происхождение: США
- Рост: 50,5 - 60 см.
- Вес: 15,5 – 28 кг.
- Окрас: Допускается любой окрас – от черного до снежно-белого. Часто на голове бывают различные отметины рисунки, не встречающиеся у других пород



5 группа 2 секция – Северные охотничьи собаки

- 242 Норск элгхунд гра (серый) (Норвегия).
- 268 Норск элгхунд сорт (черный) (Норвегия).
- 265 Норск лундехунд (Норвегия).
- 304 Русско-европейская лайка. (Россия).
- 305 Восточносибирская лайка. (Россия).
- 306 Западносибирская лайка (Россия).
- 42 Емтхунд / Шведский емтхунд . (Швеция).
- 276 Норботтеншпиц / Norbottenspets (Швеция).
- 48 Карельская медвежья собака (Финляндия).
- 49 Суоменпистикорва (Финский шпиц) (Финляндия).

304. Русско-европейская лайка

- Происхождение: Россия
- Рост: 40- 58см.
- Вес: 23-30 кг.
- Окрас: Наиболее типичным окрасом является черный с белым или белый с черным. Полностью черный, также как и полностью белый также встречаются.



305. Восточно - сибирская лайка

- Происхождение: Россия
- Рост: 53- 64см.
- Вес: 23-30 кг.

Окрас: Наиболее типичные окрасы – черный с подпалом, черный, черный с белым, белый и белый с пятнами – пестрый. Незначительный крап в тон основного окраса допустим на ногах.



306. Западносибирская лайка

- Происхождение: Россия
- Рост: 51- 62см.
- Вес: 18-23 кг.
- Окрас: Серый с красновато-коричневым, красный с красновато-коричневым, серый, олений и красновато-коричневый всех оттенков. Чисто белый или двухцветный, то есть белый с пятнами любого цвета из перечисленных выше и сходного с основным окрасом.



48. Карельская медвежья лайка

- Происхождение: Финляндия
- Рост: 52- 57см.
- Вес: 17-28 кг.
- Окрас: Черный, может быть тусклый или с оттенком бурого. Большинство особей имеют четко очерченные белые отметины на голове, шее, груди, животе и ногах.



49. Финский шпиц – Карело – финская лайка.

- Происхождение: Финляндия
- Рост: 42- 47см.
- Вес: 7-13 кг.
- Окрас: Шерсть на спине красно- или золотисто-коричневая, предпочтительна ярких оттенков. Более светлого оттенка на внутренней поверхности ушей, на скулах, горле, груди, животе, на внутренней стороне ног, на задней стороне бедер и на хвосте. Белая полоса на груди или небольшие белые отметины на лапах допустимы.



5 группа 3 секция – Северные сторожевые и пастушьи собаки

- 289 Исландская сторожевая (Исландия - Союз северных стран).
- 237 Норвежский бухунд (Норвегия).
- 135 Шведский лаппхунд. (Швеция).
- 14 Вестготашпиц. (Швеция).
- 189 Суоменлапинкойра (Финляндия).
- 284 Лапинпорокойра (Финляндия).

289. Исландская собака

- Исландская пастушья собака
Исландский шпиц
исландская лайка,
фриарская собака
- Происхождение:
Исландия
- Рост: 38-46 см.
- Вес: 10-15кг.
- Окрас
Рыжий, пшеничный,
желтовато-палевый,
зонарно-волчий с
небольшими белыми
отметинами и черными
концами волос.



5 группа секция 4 – Европейские шпицы

- 97 Немецкий шпиц
 - а) вольф-шпиц, б) большой, в) средний, г) малый (миниатюрный), д) карликовый (померанский). (Германия).
- 195 Итальянский волпино / Volpino Italiano. (Италия).

97. Немецкие шпицы

Делятся на :

- Немецкий Вольфшпиц /Кеесхунд/
49 см ± 6 см.
- Немецкий Большой шпиц/Гроссшпиц/
46 см ± 4 см.
- Средний шпиц/Миттельшпиц/
34 см ± 4 см.
- Малый шпиц/Кляйншпиц/
26 см ± 3 см.
- Цвергшпиц /померанский шпиц/
20 см ± 2 см.

ОКРАСЫ:

- а) вольфшпиц: зонарно-серый.
- б) большой шпиц: чёрный, коричневый, белый.
- в) средний шпиц: чёрный, коричневый, белый, оранжевый, зонарно-серый, другие окрасы.
- г) малый шпиц: чёрный, коричневый, белый, оранжевый, зонарно-серый, другие окрасы.
- д) цвергшпиц/померанский: чёрный, коричневый, белый, оранжевый, зонарно-серый, другие окрасы.

5 группа секция 5 – Азиатский шпицы

- 205 Чау-чау /. (Китай - Великобритания).
- 291 Ойразиер (Германия).
- 334 Корейский джиндо (Южная Корея).
- 255 Большая японская собака / Акита (Япония).
- 261 Хоккайдо (Япония).
- 317 Каи (Япония).
- 318 Кишу (Япония).
- 257 Шiba (Япония).
- 319 Шикоку . (Япония).
- 262 Нихон супитсу (Японский шпиц) (Япония).

255. Акита - ину

- Японская собака акита. Большая японская собака.
- Происхождение: Япония
- Рост: 58- 70см.
- Вес: 30 — 50 кг.
- Окрас: Рыже-палевый, сезам (рыже-палевые волоски с черными кончиками), тигровый и белый



205. Чау чау

- Происхождение: Китай
- Рост: 46 – 58 см.
- Вес: 21-32 кг.
- Окрас:
чистых цветов –
черный, красный,
голубой, цимт,
кремовый или белый,
часто с оттенками, но
не в пятнах (нижняя
часть хвоста и задняя
сторона бедер часто
окрашены светлее).



257. Сиба - ину

- Шiba-ину
- Происхождение: Япония
- Рост: 35 – 42 см.
- Вес: 8-10 кг.
- Окрас: Рыжий, черно-коричневый, цвет «сезам», рыже-сезамовый. Описание цвета «сезам»: Это равная смесь белых и черных волосков. Черно-сезамовый: Больше черных, чем белых волосков. Рыже-сезамовый: Рыжий цвет с оттенком земляного в смеси с черными волосками



5 группа 6 секция – Породы примитивного типа, Парии

- 273 Ханаанская собака (Израиль).
- 248 Фарао хаунд (Фараонова собака). (Мальта - Великобритания).
- 234 Мексиканская голая собака (Ксолоитцкуинтли) а) стандартная, б) миниатюрная. (Мексика).
- 310 Перуанская голая собака а) большая, б) средняя, в) малая. (Перу).
- 43 Басенджи. (Центральная Африка - Великобритания).

5 группа 7 секция Примитивные собаки – Охотничьи собаки

- 89 Поденко ибисенко. (Испания).
- 329 Поденко канарио (Испания).
- 199 Чирнеко дель этна (Италия).
- 94 Португальский поденго а) жесткошерстный, б) гладкошерстный. (Португалия).)

5 группа 8 секция - Примитивные - для охотничьего применения, с гребнем на спине

- 338 Тайский риджбек (Таиланд - Япония).