

Филиал ГБПОУ «Пермский агропромышленный техникум»



Преподаватель
спецдисциплин
Яшманов Е.В.

Дорожная разметка.



Горизонтальная разметка

- Горизонтальная разметка (линии, стрелы, надписи и другие обозначения на проезжей части) устанавливает определенные режимы и порядок движения либо содержит иную информацию для участников дорожного движения.
- Горизонтальная разметка может быть постоянной или временной. Постоянная разметка имеет белый цвет, кроме линий 1.4, 1.10 и 1.17 желтого цвета, временная - оранжевый цвет.





1.1 - разделяет транспортные потоки противоположных направлений и обозначает границы полос движения в опасных местах на дорогах; обозначает границы проезжей части, на которые въезд запрещен; обозначает границы стояночных мест транспортных средств;
Линию 1.1 пересекать запрещается.





- 1.2.1 - (сплошная линия) - обозначает край проезжей части;
- Линию 1.2.1, нанесенную с левой стороны проезжей части, пересекать запрещается.
- Линию 1.2.1 допускается пересекать для остановки транспортного средства на обочине и при выезде с нее в местах, где разрешена остановка или стоянка





1.2.2 (прерывистая линия, у которой длина штрихов в 2 раза короче промежутков между ними) - обозначает край проезжей части на двухполосных дорогах;

Линию 1.2.2 пересекать разрешается с любой стороны.



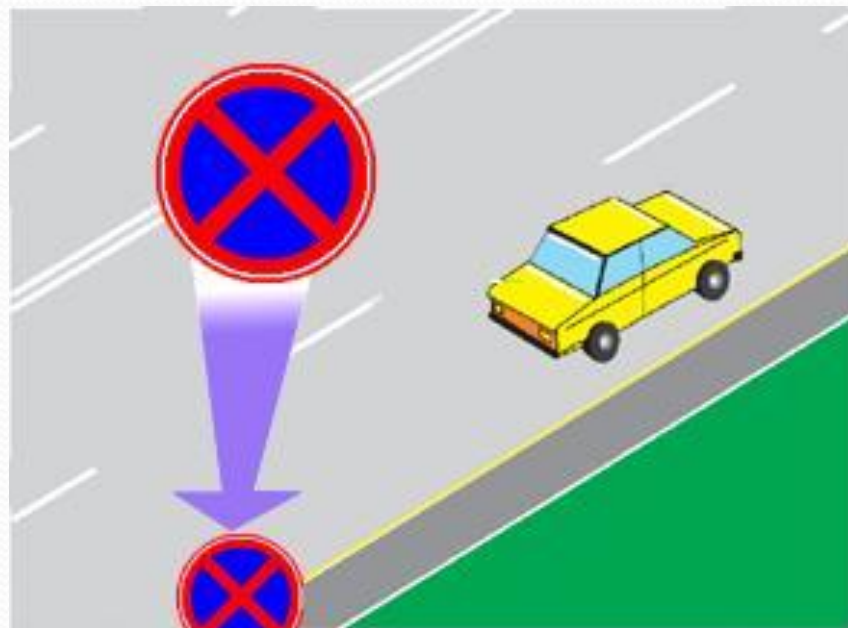


1.3 - разделяет транспортные потоки противоположных направлений на дорогах, имеющих четыре полосы движения и более; Линию 1.3 пересекать запрещается.



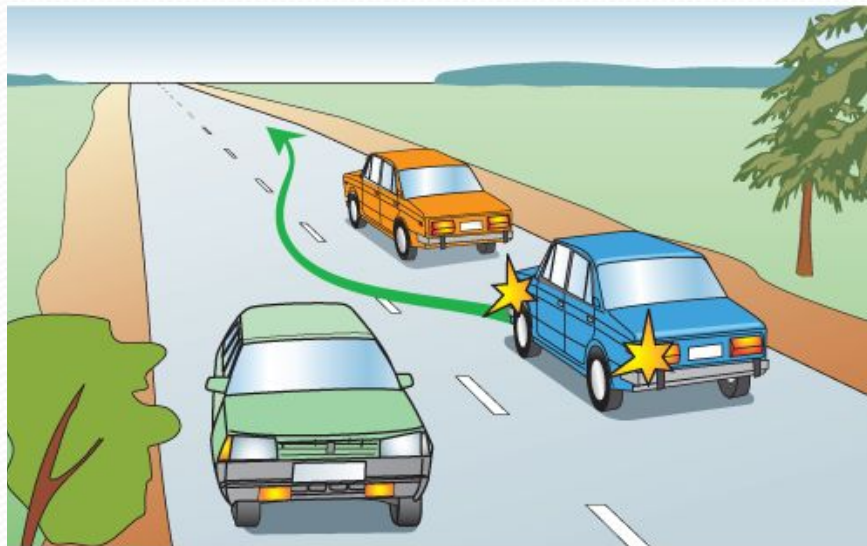


1.4 - обозначает места, где запрещена остановка.
При меняется самостоятельно или в сочетании
со знаком 3.27 и наносится у края проезжей
части или по верху бордюра;



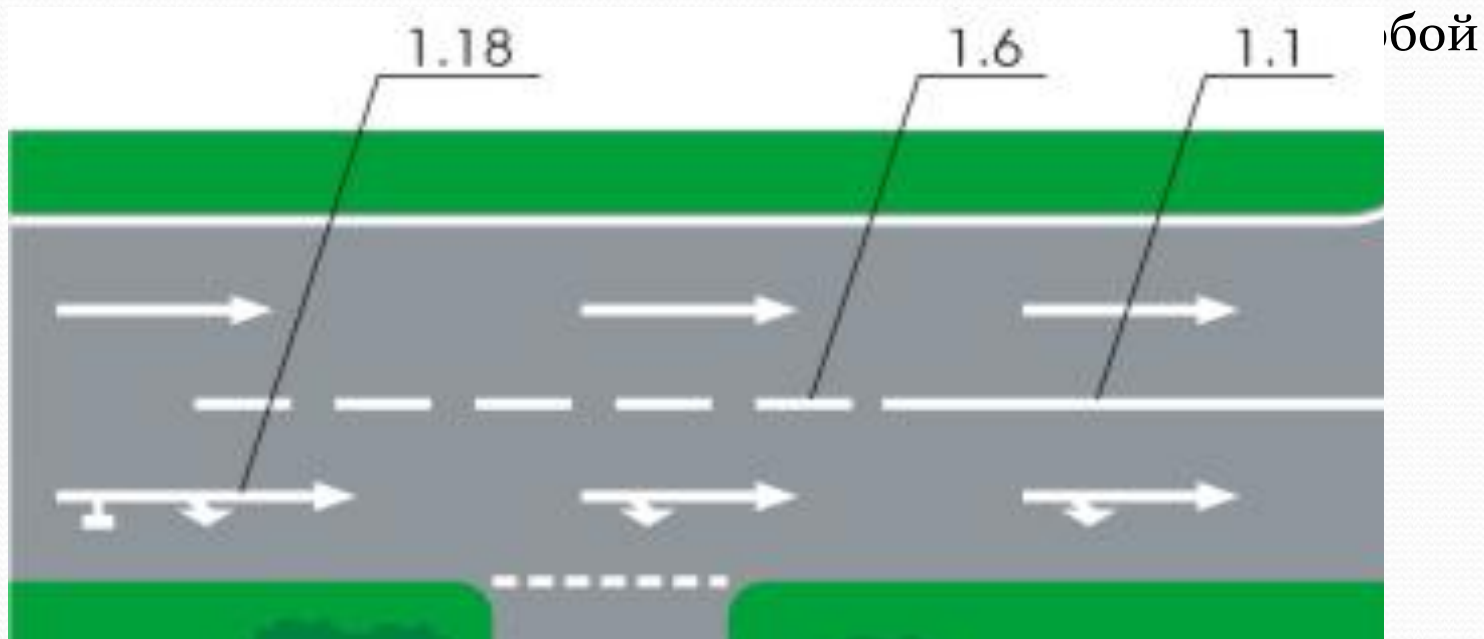


- 1.5 разделяет транспортные потоки противоположных направлений на дорогах, имеющих две или три полосы; обозначает границы полос движения при наличии двух и более полос, предназначенных для движения в одном направлении;
- Линию 1.5 пересекать разрешается с любой стороны.





1.6 - (линия приближения - прерывистая линия, у которой длина штрихов в 3 раза превышает промежутки между ними) - предупреждает о приближении к разметке 1.1 или 1.11, которая разделяет транспортные потоки противоположных или попутных направлений;



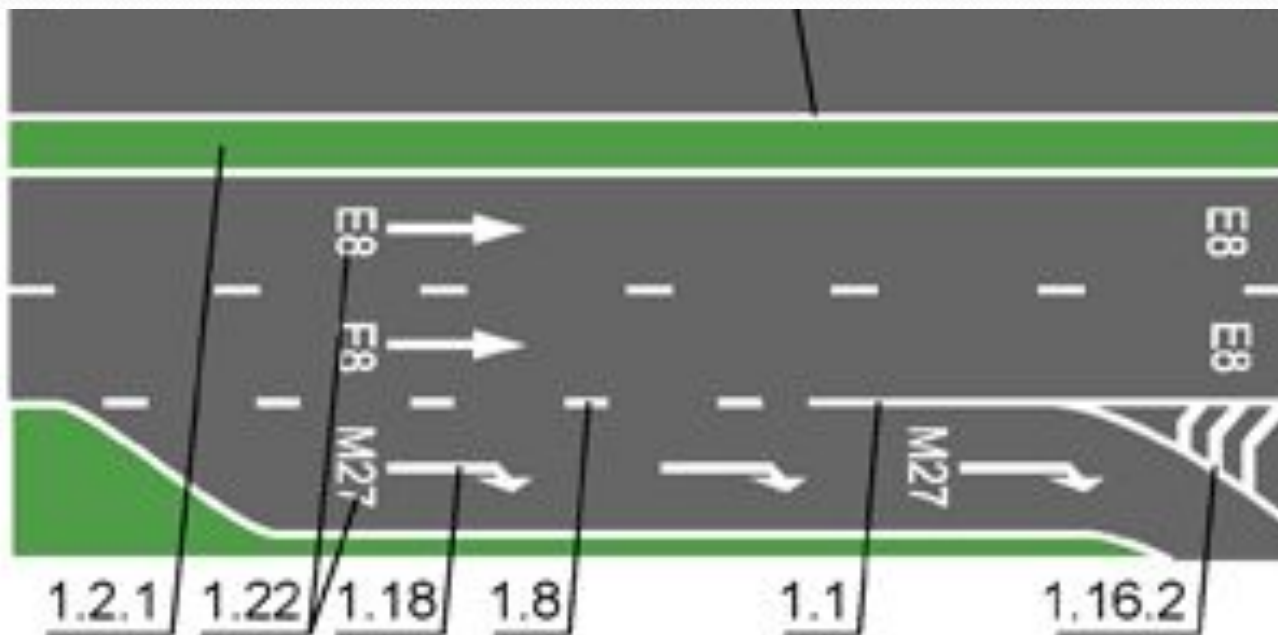


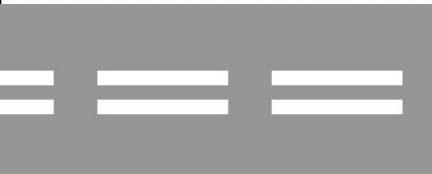
- 1.7 - (прерывистая линия с короткими штрихами и равными им промежутками) - обозначает полосы движения в пределах перекрестка;
- Линию 1.7 пересекать разрешается с любой стороны.





- 1.8 (широкая прерывистая линия) - обозначает границу между полосой разгона или торможения и основной полосой проезжей части (на перекрестках, пересечениях дорог на разных уровнях, в зоне автобусных остановок и тому подобное);
- Линии 1.8 пересекать разрешается с любой стороны.



- 
- 1.9 обозначает границы полос движения, на которых осуществляется реверсивное регулирование; разделяет транспортные потоки противоположных направлений (при выключенных реверсивных светофорах) на дорогах, где осуществляется реверсивное регулирование;
 - Линию 1.9 при отсутствии реверсивных светофоров или когда они отключены разрешается пересекать, если она расположена справа от водителя; при включенных реверсивных светофорах - с любой стороны, если она разделяет полосы, по которым движение разрешено в одном направлении. При отключении реверсивных светофоров водитель должен немедленно перестроиться вправо за линию разметки 1.9;
 - Линию 1.9, разделяющую транспортные потоки противоположных направлений, при выключенных реверсивных светофорах пересекать запрещается.



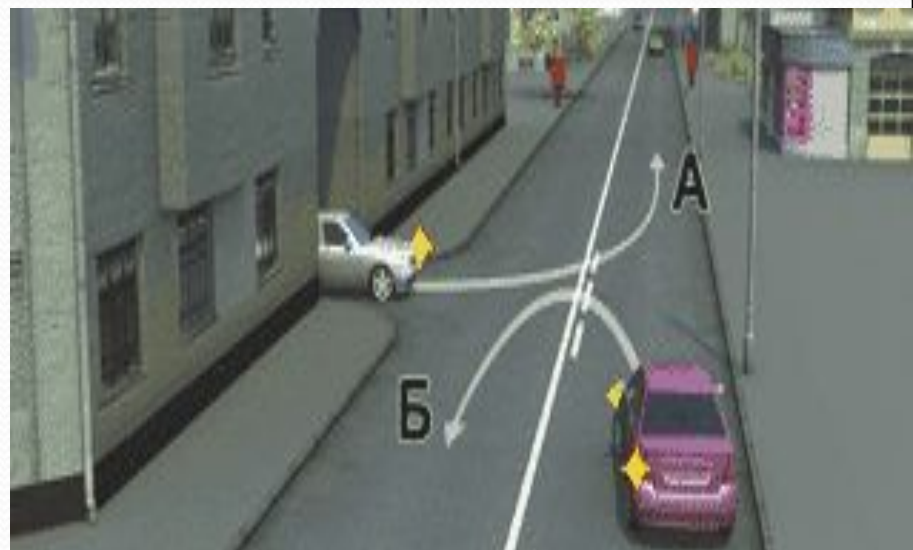
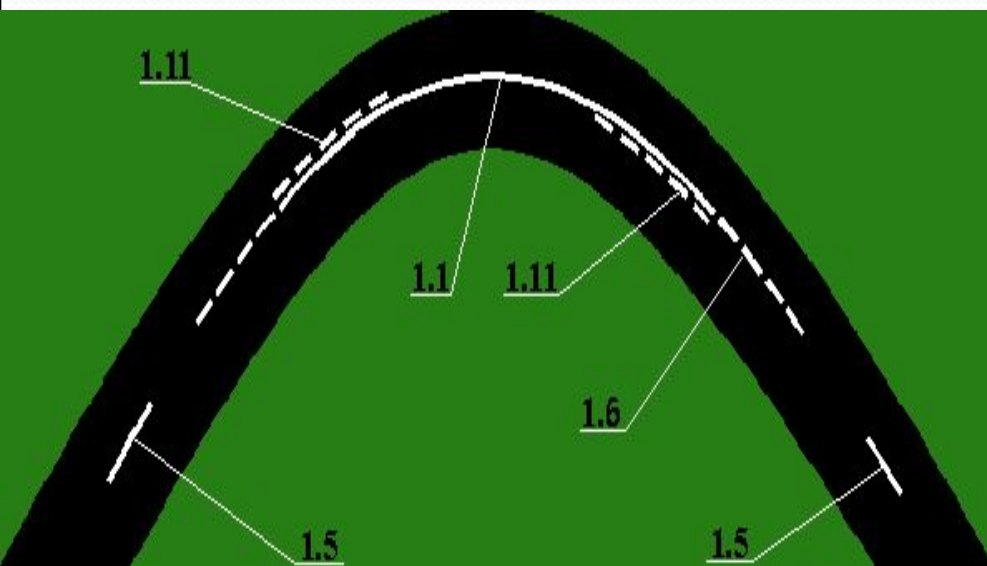


- 1.10 обозначает места, где запрещена стоянка. Применяется самостоятельно или в сочетании со знаком 3.28 и наносится у края проезжей части или по верху бордюра;



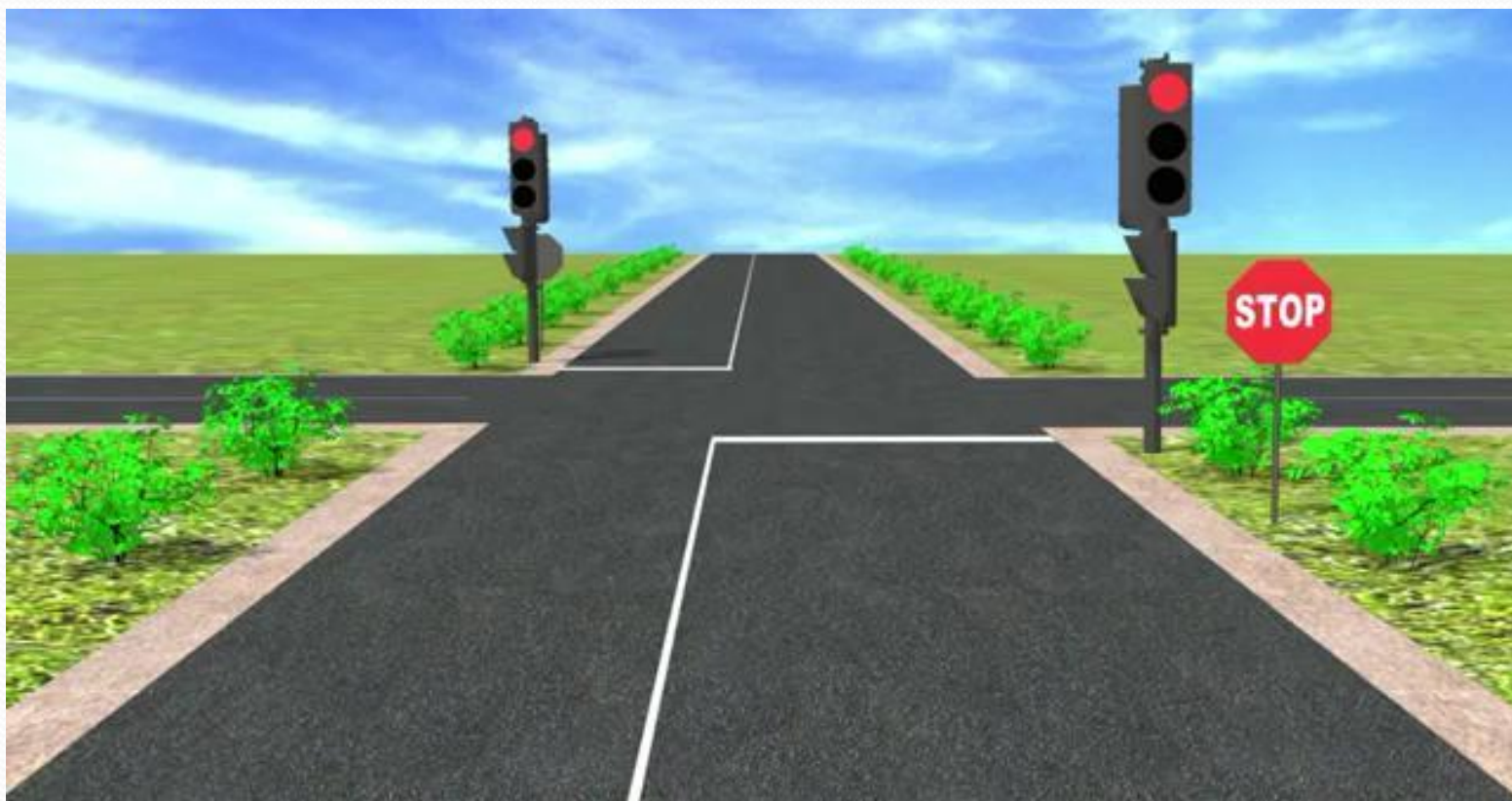


- 1.11 разделяет транспортные потоки противоположных или попутных направлений на участках дорог, где перестроение разрешено только из одной полосы; обозначает места, предназначенные для разворота, въезда и выезда со стояночных площадок и тому подобного, где движение разрешено только в одну сторону;
- Линию 1.11 разрешается пересекать со стороны прерывистой, а также со стороны сплошной, но только при завершении обгона или объезда.



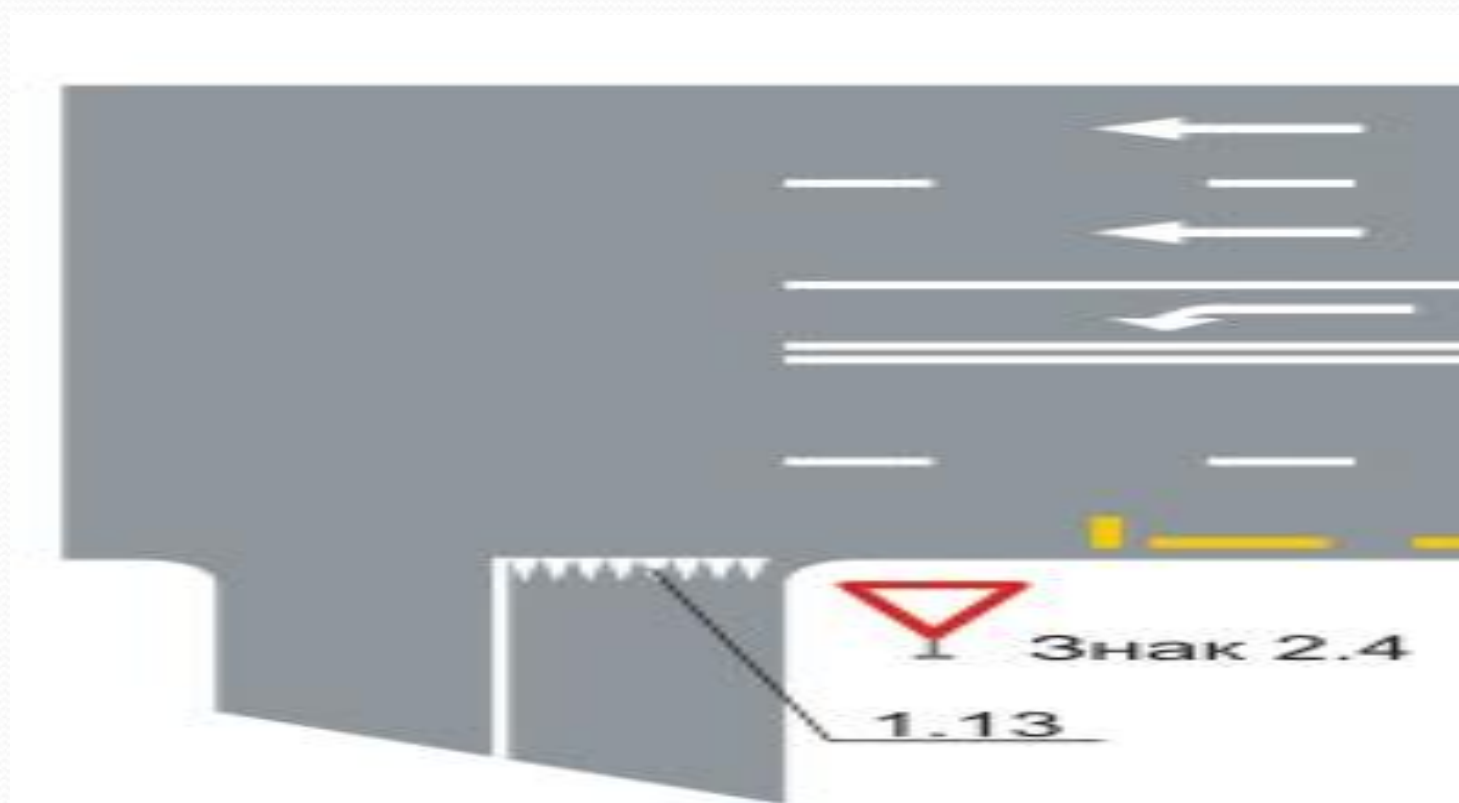


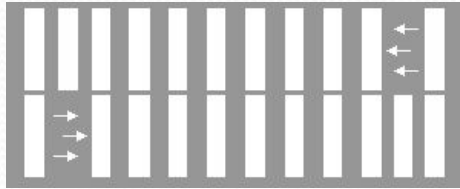
1.12 (стоп-линия) - указывает место, где водитель должен остановиться при наличии знака 2.5 или при запрещающем сигнале светофора (регулирущика);



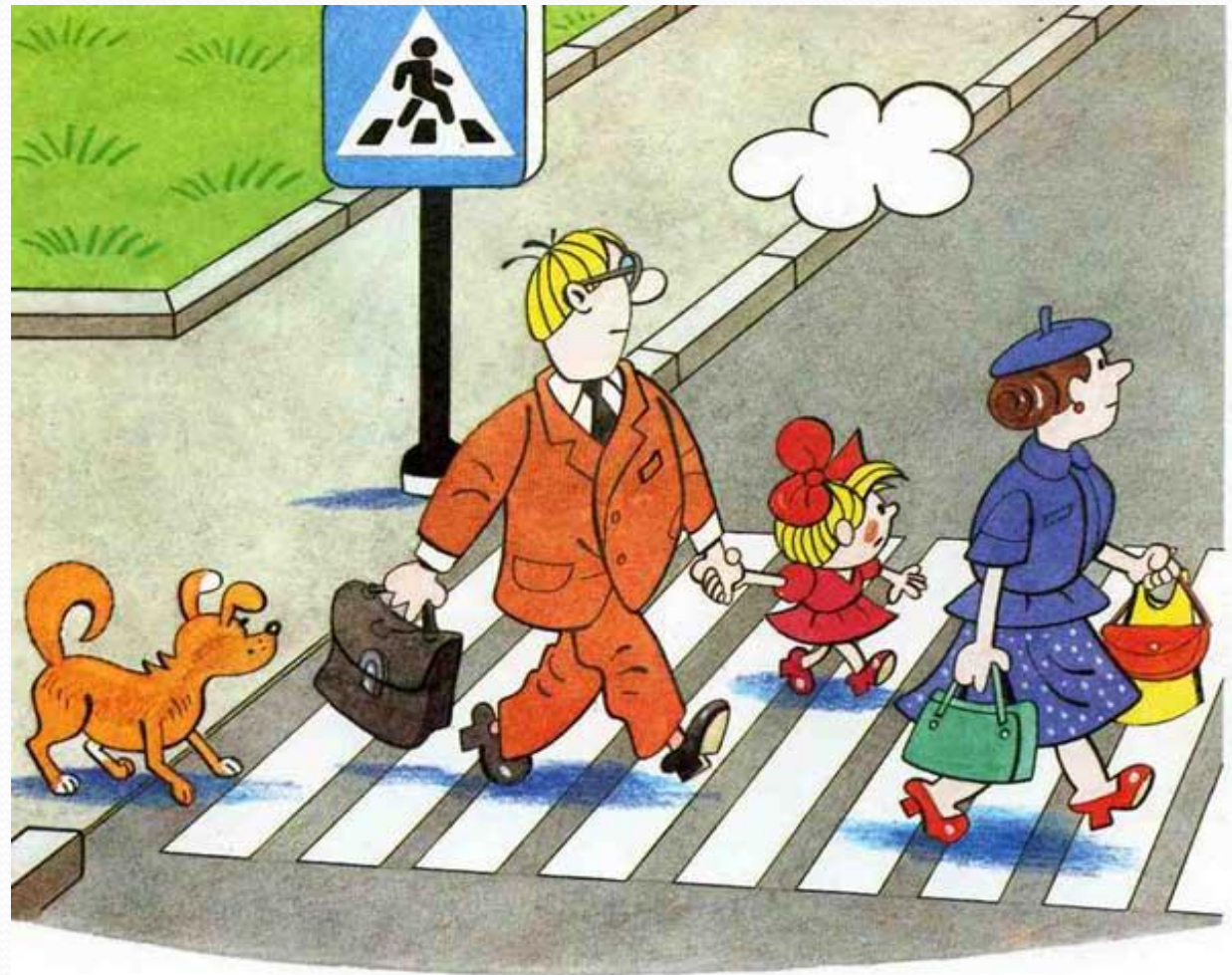


- 1.13 указывает место, где водитель должен при необходимости остановиться, уступая дорогу транспортным средствам, движущимся по пересекаемой дороге;



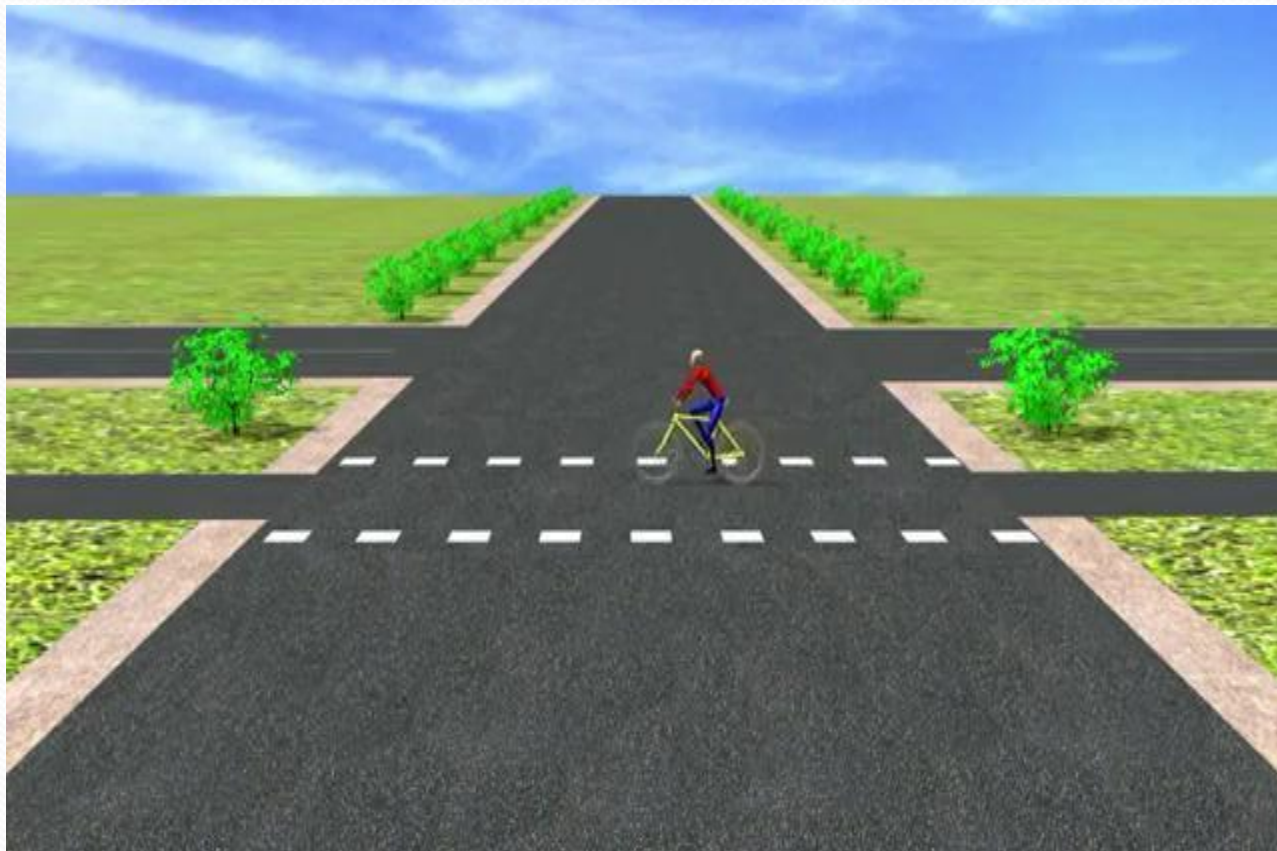


- 1.14.1 - 1.14.2 ("зебра") - обозначает пешеходный переход; стрелы разметки 1.14.2 указывают направление движения пешеходов;





- **1.15** - обозначает место, где велосипедная дорожка пересекает проезжую часть;





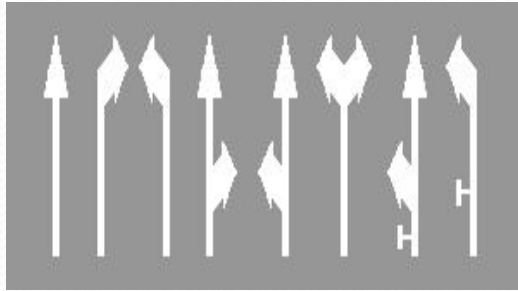
- 1.16.1 - 1.16.3 - обозначает направляющие островки в местах разделения или слияния транспортных потоков;





- 1.17- обозначает остановки маршрутных транспортных средств и стоянки такси;





- 1.18 - указывает разрешенные на перекрестке направления движения по полосам. Применяется самостоятельно или в сочетании со знаками 5.8.1, 5.8.2; разметка с изображением тупика наносится для указания того, что поворот на ближайшую проезжую часть запрещен; разметка, разрешающая поворот налево из крайней левой полосы, разрешает и разворот;



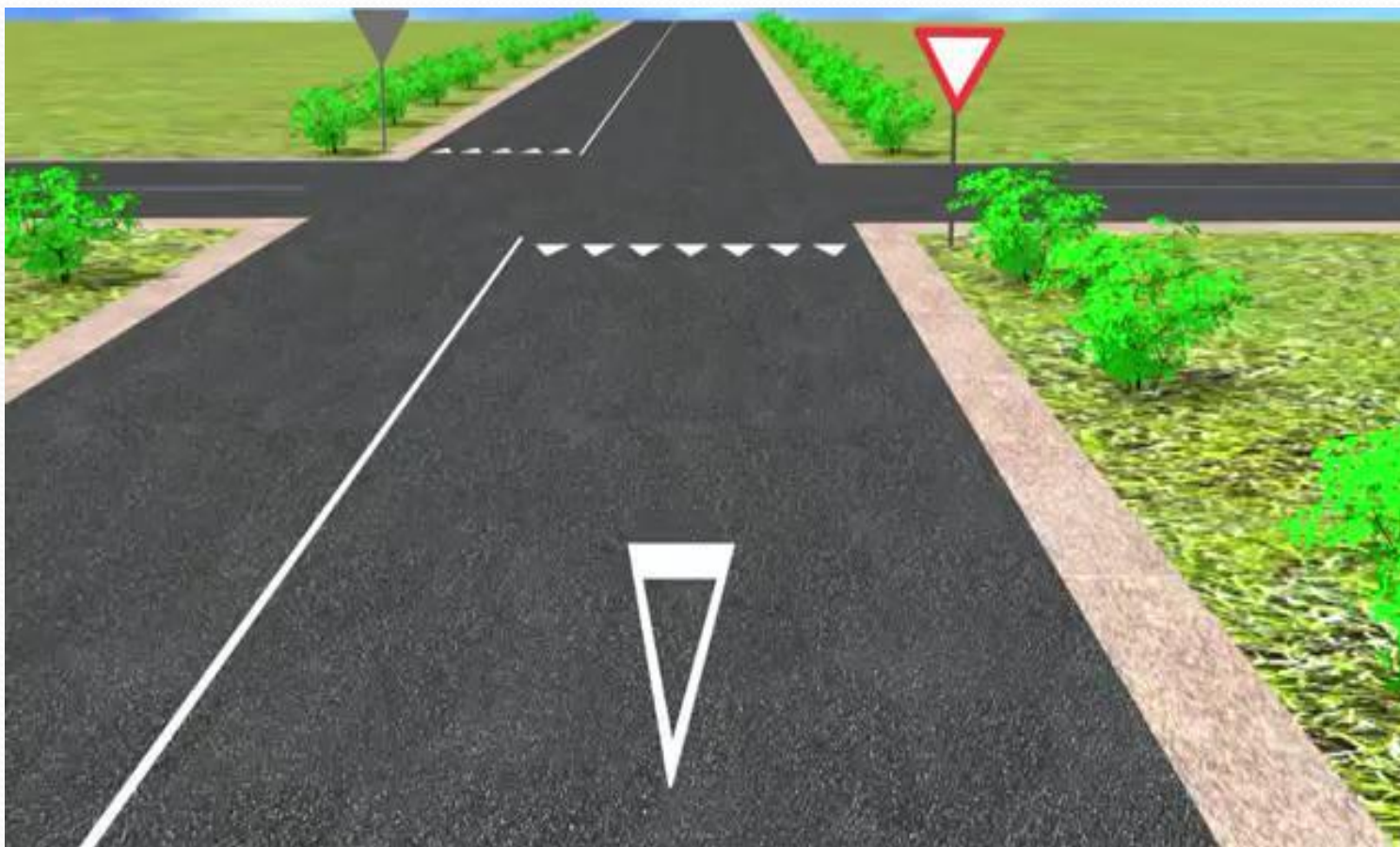


- 1.19 - предупреждает о приближении к сужению проезжей части (участку, где уменьшается количество полос движения в данном направлении) или к линиям разметки 1.1 или 1.11, разделяющим транспортные потоки противоположных направлений. В первом случае разметка 1.19 может применяться в сочетании со знаками 1.18.1 - 1.18.3;





1.20 - предупреждает о приближении к разметке 1.13;



СТОП

1.21 (надпись "СТОП") - предупреждает о приближении к разметке 1.12, когда она применяется в сочетании со знаком 2.5;



M27

A-141

1P242

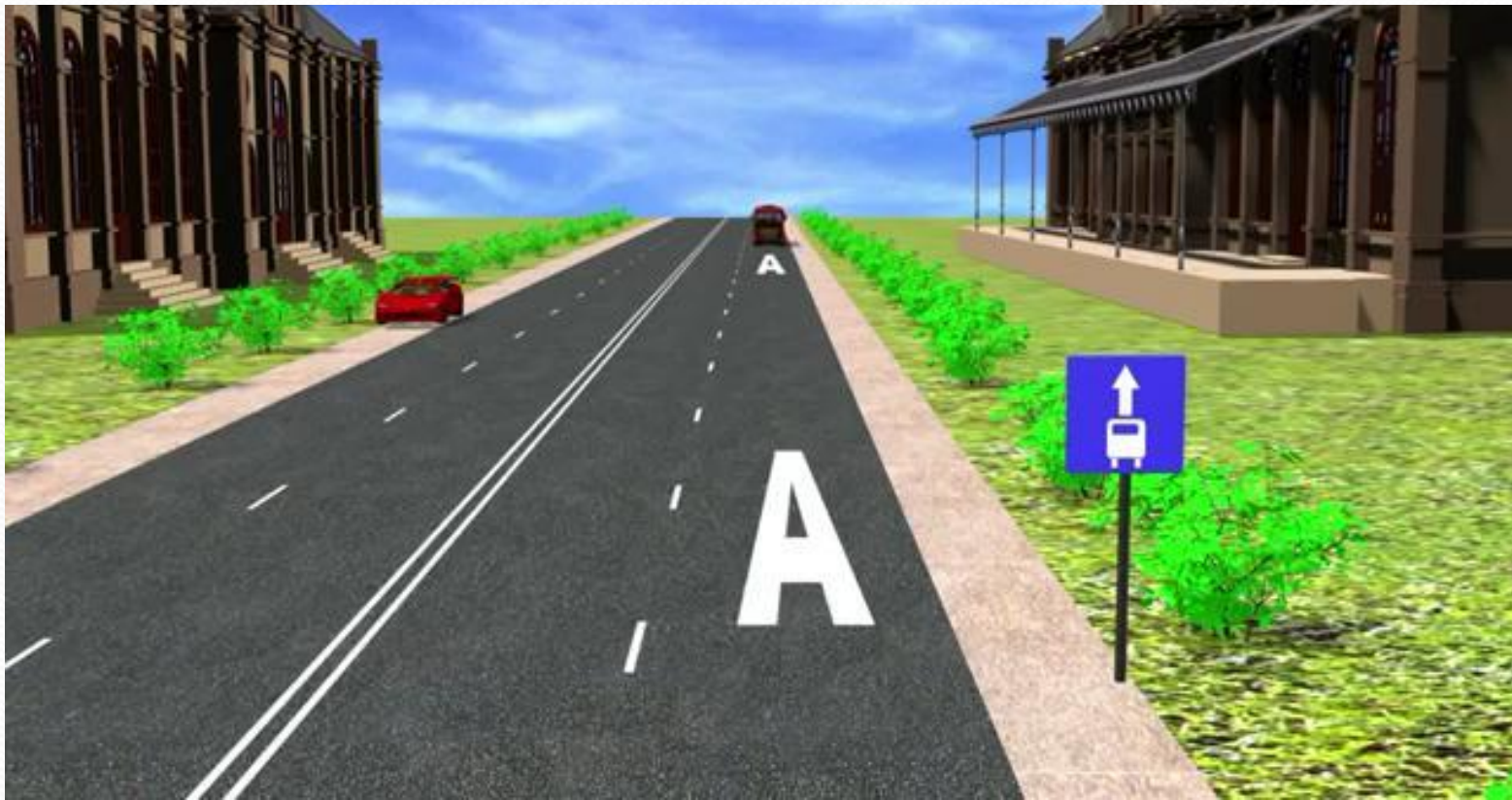
E8

- 1.22 - указывает номер дороги (маршрута);



A

1.23.1 - обозначает специальную полосу для маршрутных транспортных средств;





1.23.2 – обозначает пешеходную дорожку или пешеходную сторону велопешеходной дорожки





1.23.3 – обозначает велосипедную дорожку или велосипедную сторону велопешеходной дорожки или полосу для велосипедистов.





1.24.1 - дублирует дорожный знак 1.20 «Сужение дороги» и применяется совместно с ним





1.24.3 - дублирует дорожный знак 8.17 «Инвалиды» и применяется совместно с ним



50

1.24.2 - дублирует дорожный знак 3.24
«Ограничение максимальной скорости» и
применяется совместно с ним





1.24.4 - дублирует дорожный знак 8.23 и применяется совместно с ним;

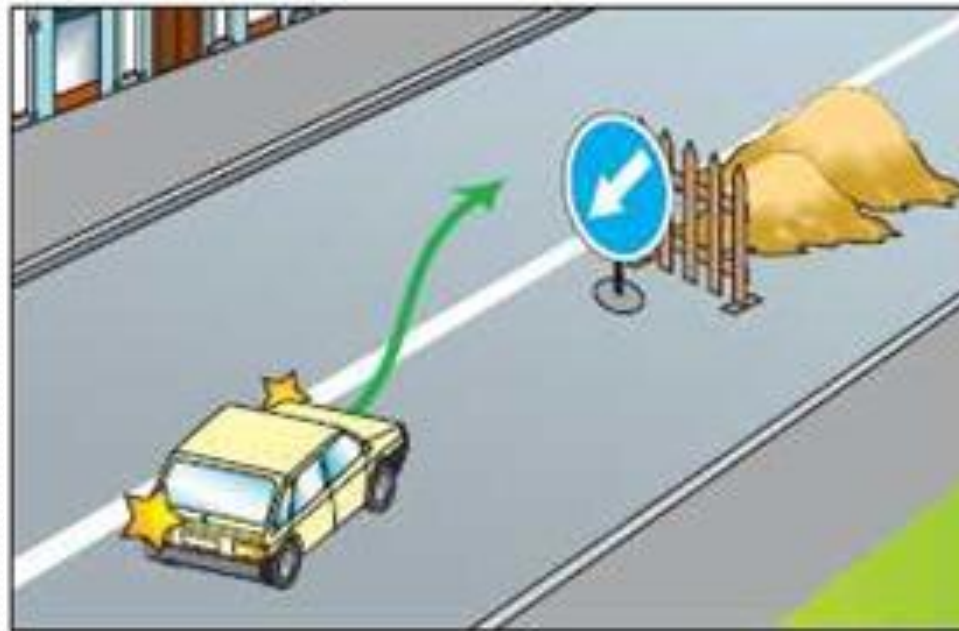




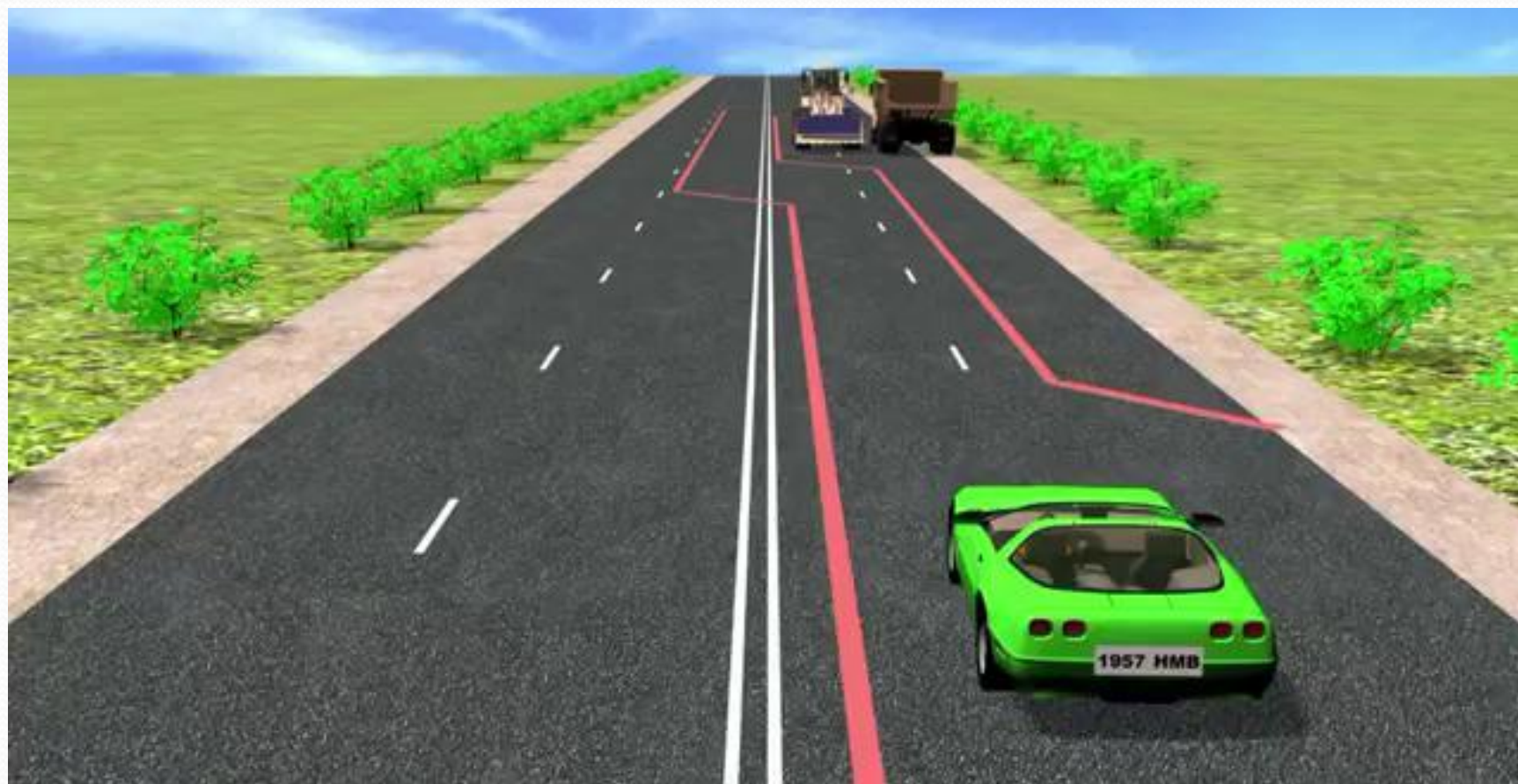
- 1.25 - обозначает искусственную неровность на проезжей части.



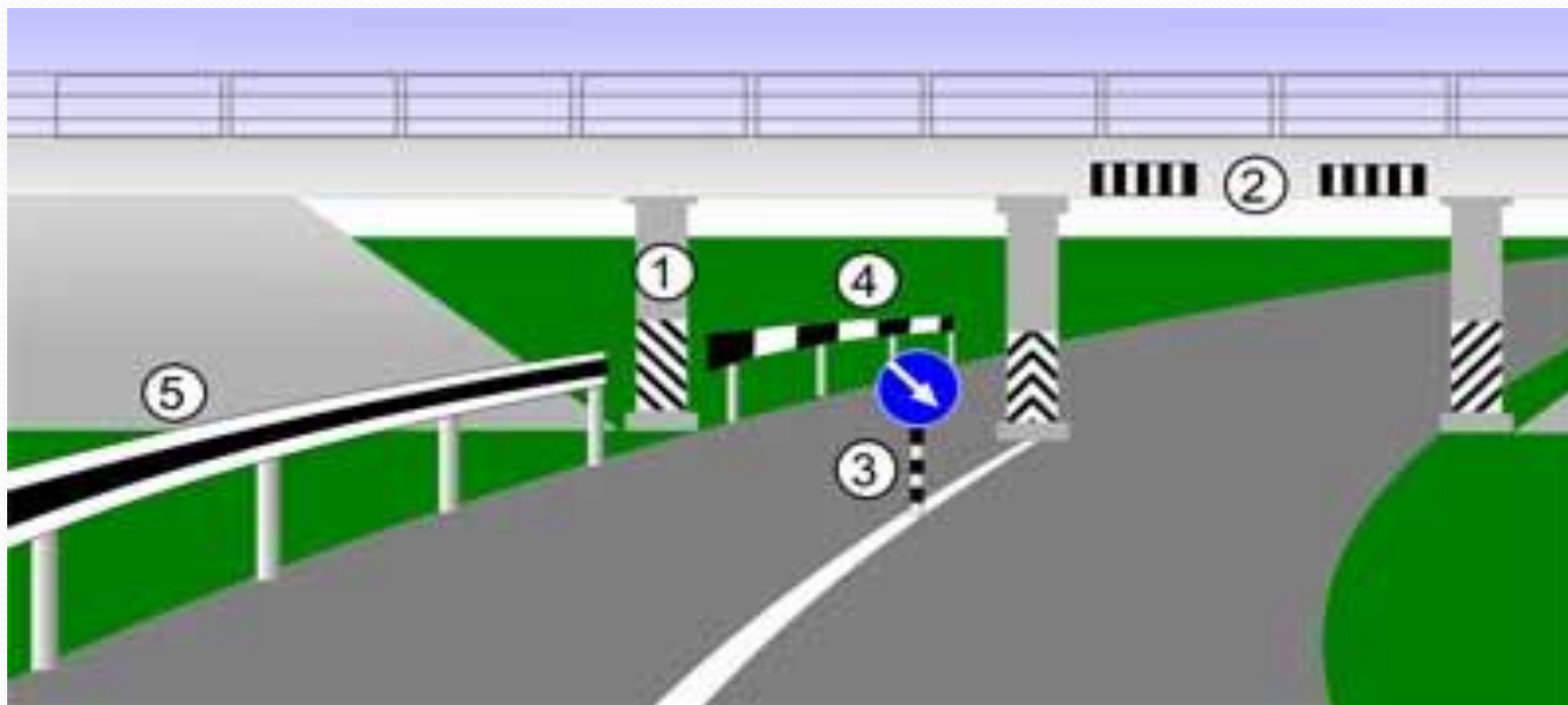
- В случаях когда значения дорожных знаков, в том числе временных (размещаемых на переносной опоре), и линий горизонтальной разметки противоречат друг другу либо разметка недостаточно различима, водители должны руководствоваться дорожными знаками.



В случаях когда нанесенные на проезжей части белые и оранжевые линии горизонтальной разметки противоречат друг другу, водители должны руководствоваться оранжевыми линиями.

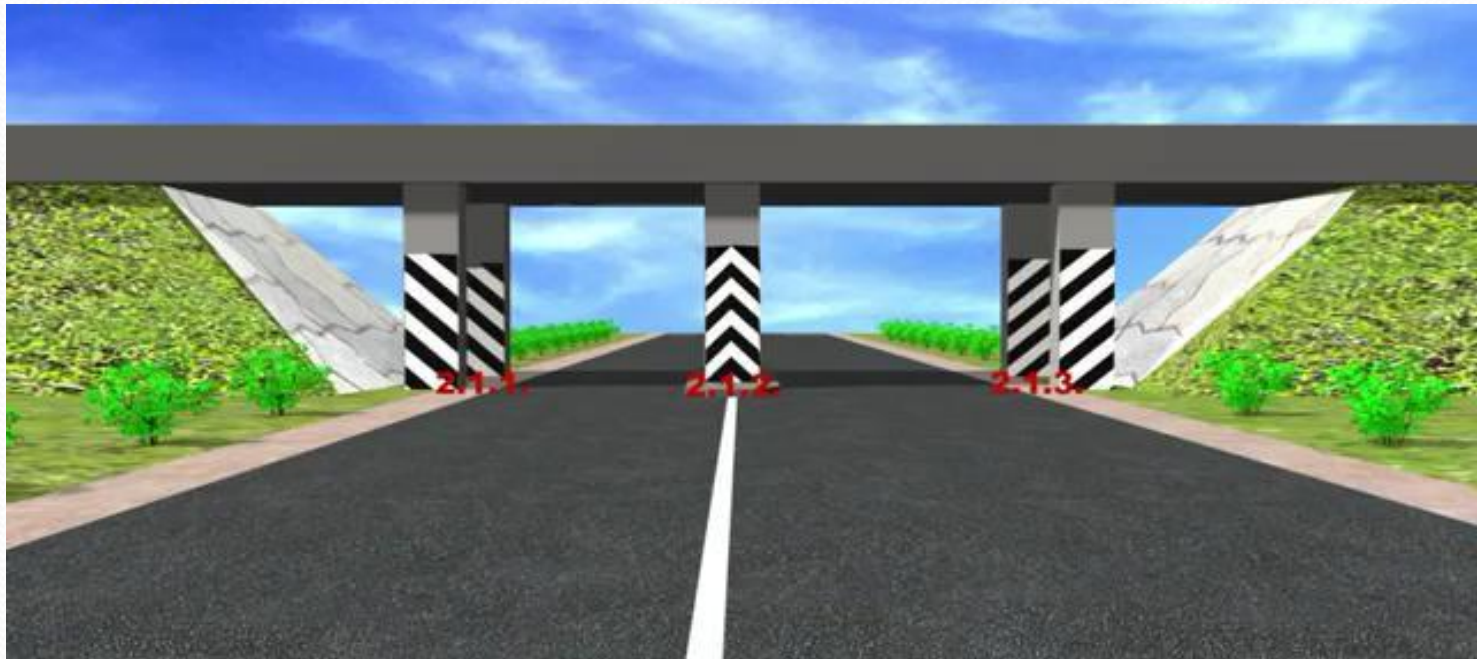


Вертикальная дорожная разметка





Разметку 2.1.1-2.1.3 применяют для обозначения вертикальных элементов мостовых сооружений, опор освещения, деревьев, буферных устройств и прочих препятствий, расположенных в пределах обочины на расстоянии менее 1 м от края проезжей части, при отсутствии обочины, а также в других случаях, когда эти препятствия представляют опасность для движущихся транспортных средств. Разметку 2.1.1 и 2.1.3 наносят на препятствие, расположенное соответственно слева или справа от проезжей части, разметку 2.1.2 - если его можно объехать с обеих сторон.





2.2

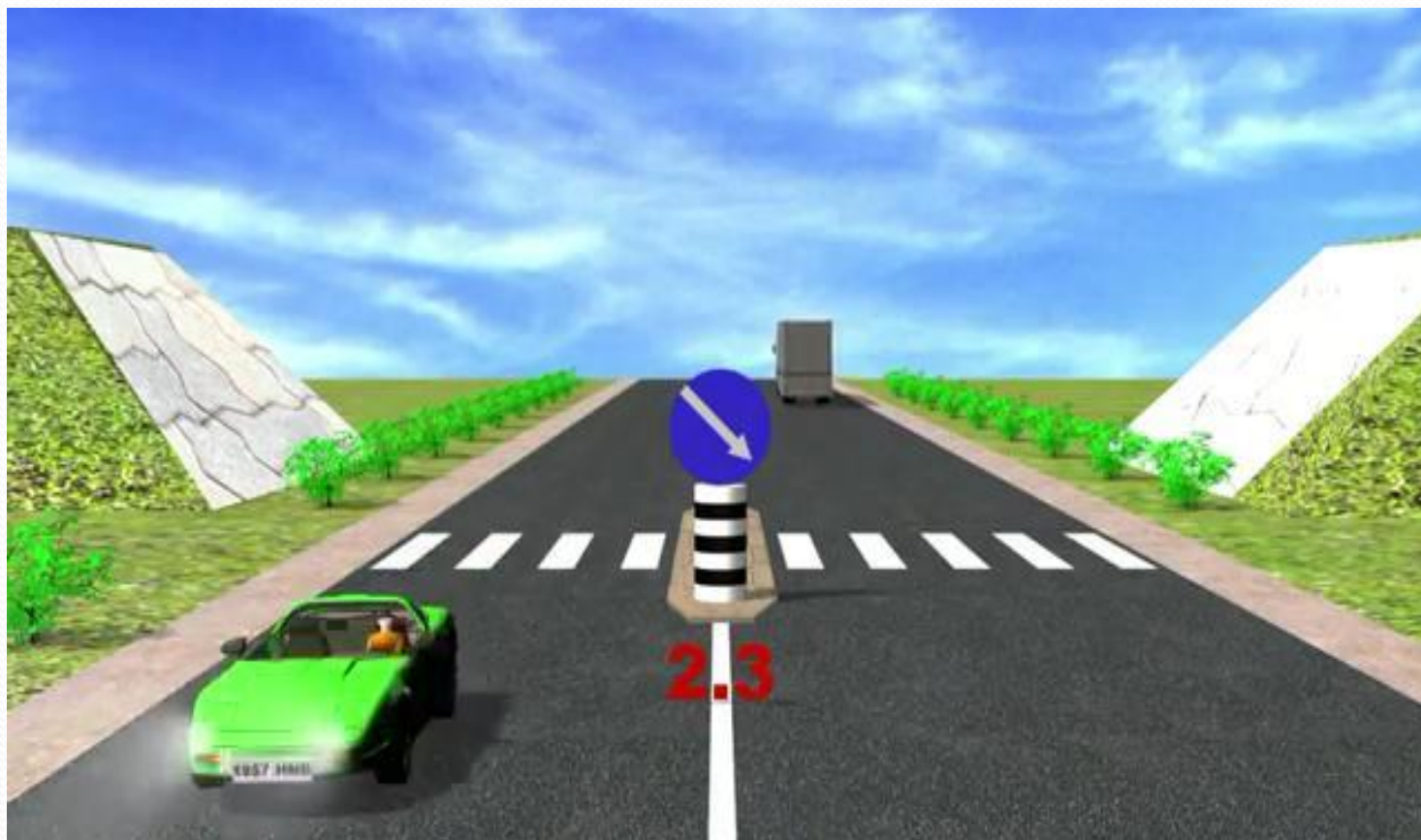
- Разметку 2.2 применяют для обозначения нижнего края пролетных строений мостовых сооружений и порталов тоннелей, расположенных на высоте менее 5 м. Разметку наносят над серединой каждой полосы, по которой осуществляется движение в сторону сооружения.





2.3

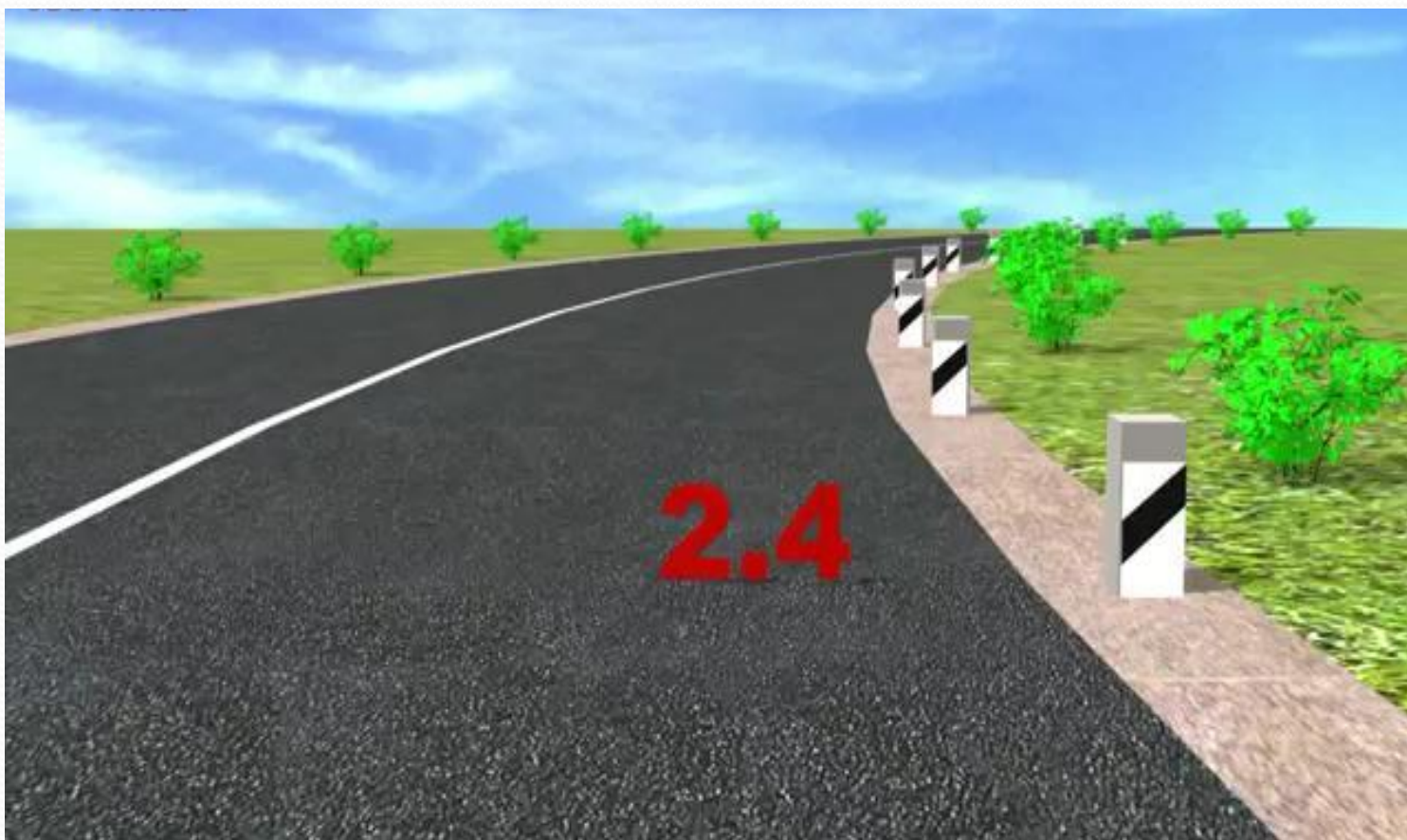
- Разметку 2.3 применяют для обозначения круглых тумб в случаях, когда они располагаются на разделительных полосах, приподнятых направляющих островках или приподнятых островках безопасности.





2.4

Направляющие столбики, надолбы, опоры ограждений, стойки дорожных знаков, расположенные в пределах дороги, обозначают наклонными черными полосами 2.4.

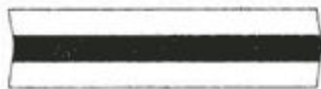




2.5

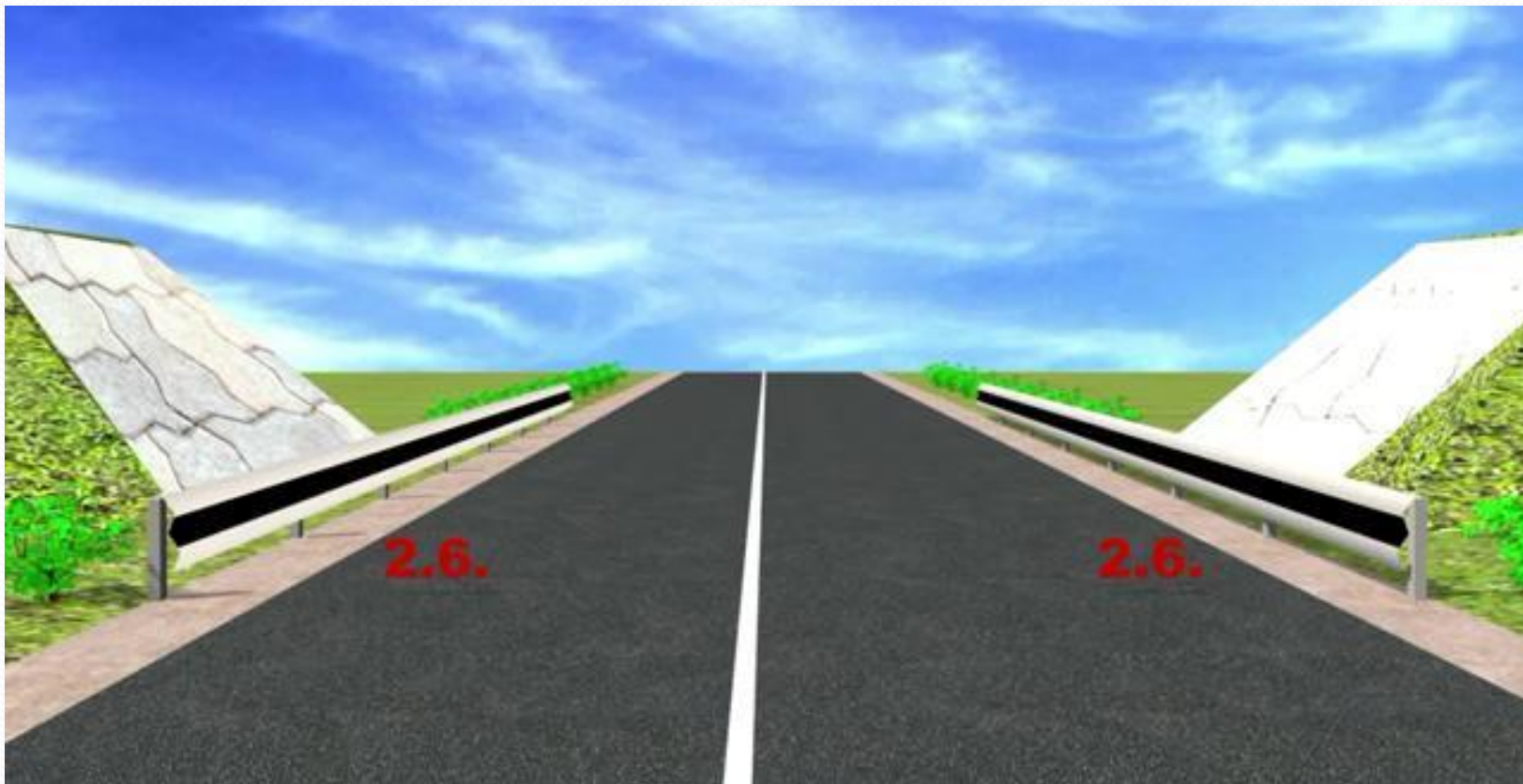
Разметку 2.5 применяют для обозначения боковых поверхностей дорожных ограждений, установленных на прямых участках дорог, а также по всей длине ограждений на пересечениях в разных уровнях, крутых поворотах, крутых спусках, в местах сужения проезжей части.

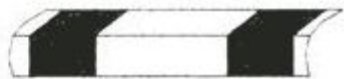




2.6

- Разметку 2.6 применяют для обозначения боковых поверхностей дорожных ограждений в случаях, когда не должна применяться разметка 2.5





2.7

Бордюры на опасных участках и возвышающихся островках безопасности обозначают черно-белыми полосами 2.7.

