

ПРОЕКТ НА ТЕМУ: «МОЯ СОБАКА ПОРОДЫ БИШОН ФРИЗЕ»



*ВЫПОЛНИЛА:
ДИМИТРИЕВА АНАСТАСИЯ
УЧЕНИЦА 2 Г КЛАССА
МБОУ «СОШ 34»
ГОРОДА НОВОСИБИРСКА*

Введение :

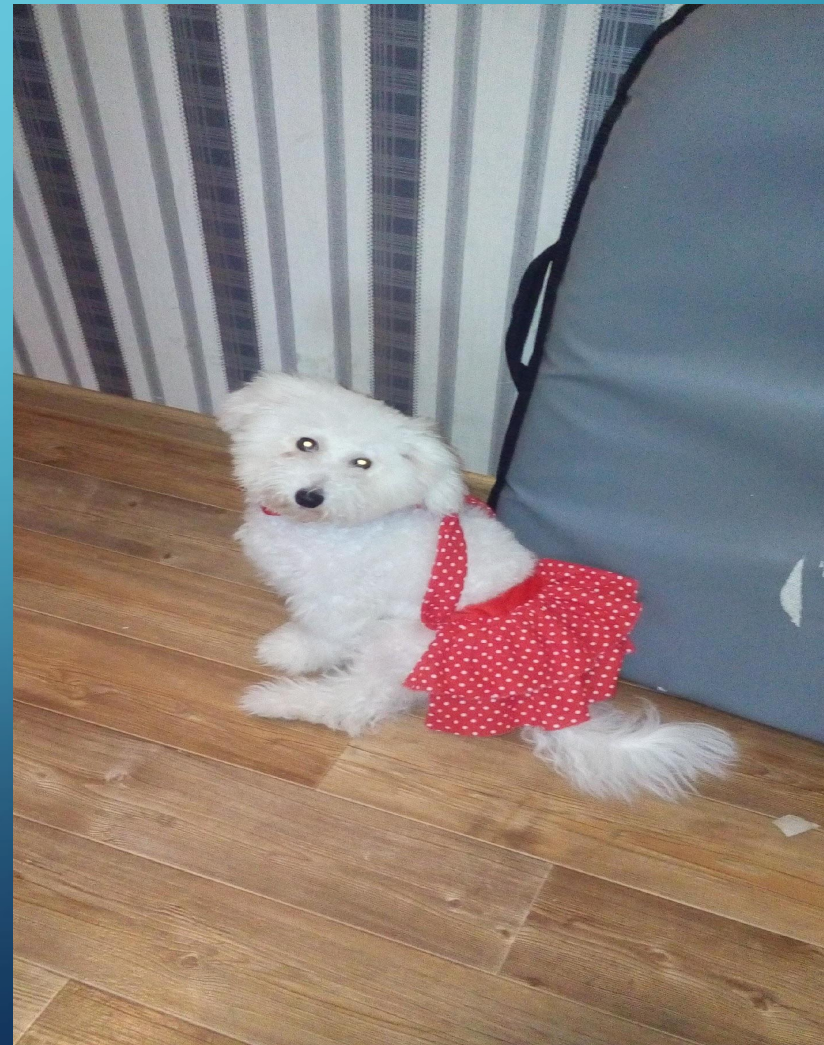
Тысячи лет с нами рядом живёт собака-верный друг и помощник человека. Она охраняет стадо овец и коров, розыскивает преступников, обнаружат наркотики, помогают охотников выслеживать дичь, стережёт государственной границы-всего не перечислить У меня тоже есть собака каждый день когда я прихожу её кормить, она смотрят на меня преданным взглядом, виляет хвостом и кажется, что всё понимаешь, что я ей говорю. Собаки умеют нас успокаивает после какой-нибудь неприятности в школе, на работе. Вот Мы открываем калитку во двор, дверь квартиры... Радостный визг, преданные собачий взгляд. А когда на наших коленях ложиться лохматая морда становится совсем Хорошо! А когда Мы болеем - разве не лежит часами возле кровати лохматый друг а? А если на руке царапина или парез-разве он своим лизанием не старается зализать это место??

Все мы знаем, как преданные бывают наши беспородные дворняжки. Как они радуются нашему возвращению после школы домой! И хвостиком виляет и весело прыгает на задних лапках от радости встречая повизгиванием и поскуливанием! Собака наш верный друг! Мне стало интересно больше узнать о нашей породе бишон фризе

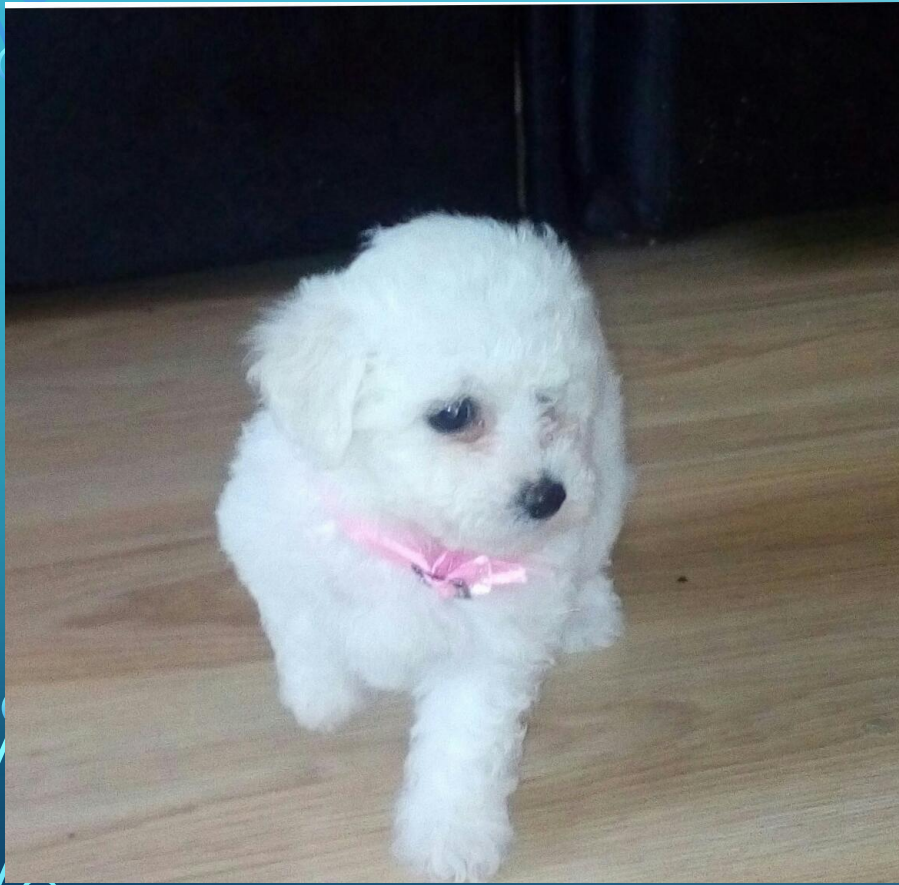
ЦЕЛЬ:
УЗНАТЬ ВСЁ О ПОРОДЕ БИШОН ФРИЗЕ

Задача:

- 1. *Узнать какую роль играет собака в жизни человека.*
 2. *Узнать происхождения породы.*
 3. *Интересные факты о породе.*
 4. *Уход за собакой.*



ОБЪЕКТ ИССЛЕДОВАНИЯ: СОБАКА



Метод исследования:

- *Поисковый, наблюдения*

БИОГРАФИЯ ПОЯВЛЕНИЕ БИШОНА ФРИЗЕ

В нашей семье появился маленький щенок породы бишон фризе. Мы её назвали Боня. Вот я и решила почитать про эту породу.

Эти собаки появились ещё в средние века на побережье Средиземноморья. Благодаря скрещиванию болонки и карликового пуделя получилась легендарная порода Бишон фризе. Известно что их часто использовали как мышеловок на кораблях. Даже французский король Генрих 3 носил на шею маленькую корзинку в которой сидел Бишон.

5 марта 1933 году официально породу назвали Бишон Фризе (Кудрявая болонка)

КАРТИНЫ НА КОТОРЫХ ЗАПЕЧАТЛЕННЫ БИШОНЫ ФРИЗЕ

КАРТИНЫ ХУД.
ГЕНРИЕЕТ
РОННЕР КНИП.
XIX ВЕКА



МАРИЯ ТЕРЕЗА ДЕ
БУРБОН СО СВОЕЙ
СОБАКОЙ. ХУД.Ф.
ГОЙИ 1783Г.

НЕИЗВЕСТНЫЕ
СНИМКИ 20-Х
ГОДОВ



Фотография бишона около 1920 года.



Почтовая открытка 1912 года.

ОСОБЕННОСТИ ПОРОДЫ БИШОН ФРИЗЕ

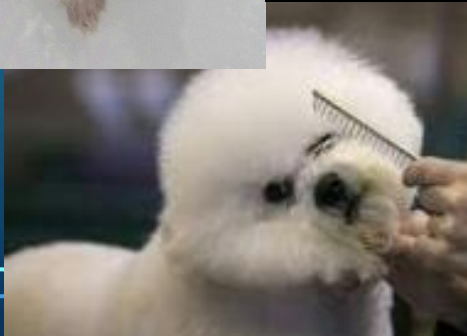
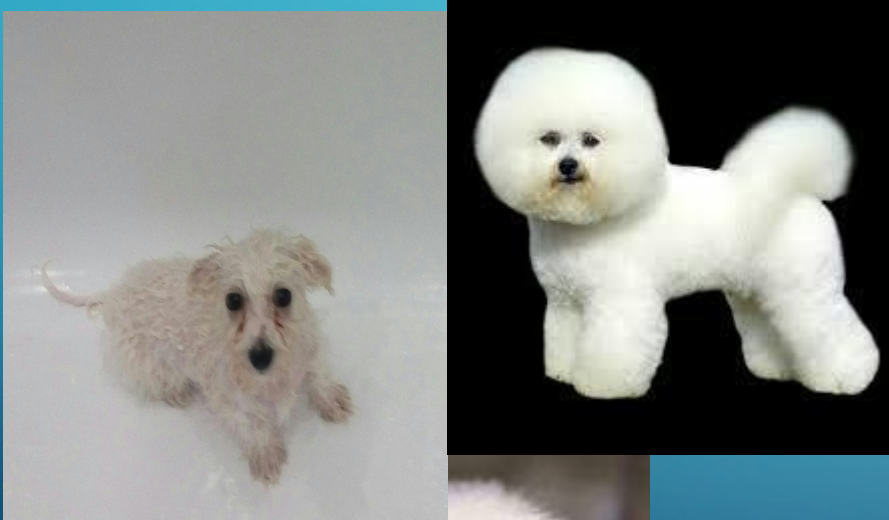
1. Не алергенные
2. Дружелюбные
3. Рост их не превышает 30 см
4. Вес варьируется 3-5 килограммов
5. У них только белоснежная шерсть



УХОД ЗА ПОРОДОЙ БИШОН ФРИЗЕ

УХАЖИВАТЬ ЗА
БИШОНОМ НАДО
ОБЯЗАТЕЛЬНО ТАК КАК
ШЕРСТЬ У ЭТОЙ
ПОРОДЫ РАСТЁТ НА
ПРОТЯЖЕНИИ ВСЕЙ
ЖИЗНИ.

МОЮТ, СУШАТ И
СТРИГУТ



ЧИСТЯТ ЗУБЫ,
СТРИГУТ КОГТИ



ВЫВОД



Я очень люблю свою Боню. Она ласковая, игривая. Мы с ней любим гулять, играть в мячик.

Если у вас появилось желание завести собаку надо помнить!!!

- Гулять с собакой
- Мыть её
- Ухаживать за шерстью
- Регулярно осматривать рот у собак тоже могут болеть зубы
- Чистить ушки
- Учить правилам поведения

ЛИТЕРАТУРА:

1. *Фотографии из личного архива*
2. http://olimpia.ucoz.club/blog/istoria_pory_bishon_frize

ВСЕМ БОЛЬШОЕ СПАСИБО
ЗА

ВНИМАНИЕ!!!!!!!