

Государственное профессиональное образовательное  
автономное учреждение Ярославской области  
Любимский аграрно-политехнический колледж

**Общие положения,  
основные понятия  
и термины,  
используемые  
в Правилах дорожного движения**

Быстрова Н.П. –преподаватель спец. дисциплин  
Мумин Е.С.- мастер производственного обучения

# Цель:

- раскрыть основные понятия и термины, используемые в Правилах дорожного движения;
- сформировать у обучающихся четкое знание того, что ПДД — это закон для всех участников движения;
- научить ориентироваться в «Правилах дорожного движения»
- формирование у обучающихся навыков использования терминологии Правил дорожного движения.

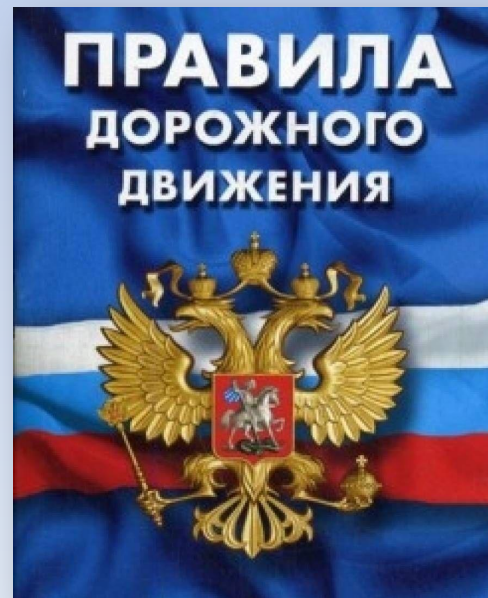
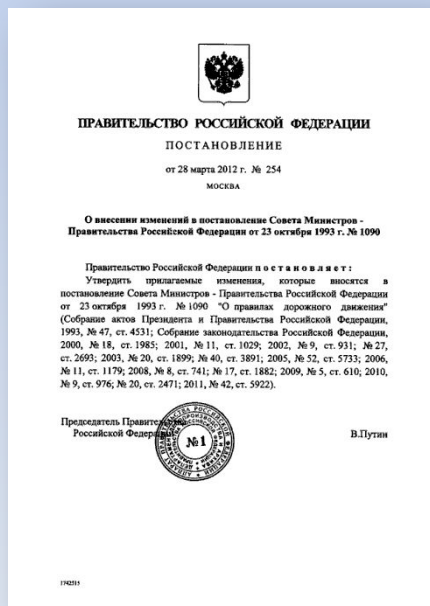
Правила являются едиными для всей территории Российской Федерации и помогают установить порядок движения по улицам, площадям и другим проездам в городах и населенных пунктах, а также по дорогам. Действие Правил распространяется и на дворы, и на внутриквартальные проезды жилых массивов, проезды, находящиеся на территориях промышленных предприятий, карьеров, складов, участков лесосек. Соблюдение Правил обязательно для всех граждан и организаций.

Лица, нарушившие Правила, несут ответственность в соответствии с действующим законодательством (п. 1.6. ПДД).

Настоящие Правила введены в действие 1 июля 1994 года

История современных правил дорожного движения берёт своё начало в Лондоне. 10 декабря 1868 года на площади перед Парламентом был установлен механический железнодорожный семафор с цветным диском. Его изобретатель — Дж. П. Найт — был специалистом по железнодорожным семафорам. Устройство управлялось вручную и имело два семафорных крыла. Крылья могли занимать разные положения: горизонтальное — сигнал «стоп» и опущенные под углом 45 градусов — можно двигаться с осторожностью. С наступлением темноты включали вращающийся газовый фонарь, который подавал сигналы красным и зелёным светом. К семафору был приставлен слуга в ливрее, в обязанности которого входило поднимать и опускать стрелу и поворачивать фонарь. Однако техническая реализация устройства оказалась неудачной: скрежет цепи подъёмного механизма был настолько сильным, что проезжавшие лошади шарахались и вставали на дыбы. Не проработав и месяца, 2 января 1869 года семафор взорвался, находившийся при нём полицейский был ранен.

Прототипами современных дорожных знаков можно считать таблички, на которых указывалось направление движения к населённому пункту и расстояние до него. Решение о создании единых европейских правил дорожного движения было принято в 1909 году на всемирной конференции в Париже, ввиду увеличения числа автомобилей, роста скоростей и интенсивности движения на городских улицах. Следующим важным шагом стало принятие «Конвенции о введении единообразия в сигнализацию на дорогах» в 1931 году в Женеве, на Конференции по дорожному движению, в которой среди прочих стран принял участие и Советский Союз.



Правила дорожного движения (ПДД) — это основной документ, регулирующий дорожное движение на всей территории Российской Федерации.

Другие нормативные акты, касающиеся дорожного движения, должны основываться на требованиях Правил и не противоречить им.

Текст ПДД содержит 24 раздела, каждый из которых определяет правила поведения участников дорожного движения. Разделы разбиты на пункты.

Изучая Правила дорожного движения, необходимо, в первую очередь, ознакомиться с некоторыми понятиями и терминами, которые встречаются в тексте ПДД. В пункте 1.2 Правил даются их определения, которые приведены ниже в алфавитном порядке.

Пояснение понятий, терминов, используемых в Правилах, необходимо для единообразного понимания содержащихся в этом документе требований. При этом не всегда трактовка терминов совпадает с нашими привычными представлениями.

# "Автомагистраль"

дорога, обозначенная знаком [5.1](#) и имеющая для каждого направления движения проезжие части, отделенные друг от друга разделительной полосой (а при ее отсутствии - дорожным ограждением), без пересечений в одном уровне с другими дорогами, железнодорожными или трамвайными путями, пешеходными или велосипедными дорожками.



- \* Термин автомагистраль определен Конвенцией о дорожном движении 1968 года, в котором установлены два основных инструктивных принципа, отличающих ее от обычной автомобильной дороги:
- имеет (за исключением отдельных, местных участков) самостоятельные проезжие части для движения в каждом направлении, отдельные друг от друга разделительной полосой, не предназначенной для движения;
  - не имеет пересечений в одном уровне ни с дорогами, ни с железнодорожными или трамвайными путями, ни с пешеходными дорожками.

# "Автопоезд"

транспортное средство, сцепленное с прицепом (прицепами).





# "Велосипед"

транспортное средство, кроме инвалидных колясок, которое имеет по крайней мере два колеса и приводится в движение как правило мускульной энергией лиц, находящихся на этом транспортном средстве, в частности при помощи педалей или рукояток, и может также иметь электродвигатель номинальной максимальной мощностью в режиме длительной нагрузки, не превышающей 0,25 кВт, автоматически отключающийся на скорости более 25 км/ч.

**"Велосипедист"** - лицо, управляющее велосипедом.



\*В отличие от мопеда, велосипед не оборудован двигателем и приводится в движение при помощи мускульной силы водителя. С позиций требований к порядку движения велосипед и мопед равнозначны.

# "Велосипедная дорожка"

конструктивно отделенный от проезжей части и тротуара элемент дороги (либо отдельная дорога), предназначенный для движения велосипедистов и обозначенный знаком [4.4.1](#).



# "Велосипедная зона"

территория, предназначенная для движения велосипедистов, начало и конец которой обозначены соответственно знаками [5.33.1](#) и [5.34.1](#)



# "Главная дорога"

В городах и других населенных пунктах применяются покрытия аналогичных типов и, кроме того, существуют брусчатые и булыжные мостовые.

Любой водитель в состоянии по перечисленным внешним признакам отличить дорогу с покрытием от грунтовой дороги без покрытия. Последняя представляет собой, как правило, подъезд к основной дороге, по своему профилю напоминает обычную дорогу, но не имеет искусственного покрытия и потому обеспечивает проезд чаще всего в сухое время года.

Короткие участки непосредственно перед перекрестком, на которых устраивают покрытие для предотвращения заноса грязи на главную дорогу, не делает ее равной по значению с пересекаемой.

Согласно СНиП 2.05.02-85 все въезды и выезды на подходах к дорогам должны иметь покрытия протяженностью от 50 до 200 м., длина их зависит от категории дороги.

# «Водитель»

лицо, управляющее каким-либо транспортным средством, погонщик, ведущий по дороге вьючных, верховых животных или стадо. К водителю приравнивается обучающий вождению.



\*К понятию «водитель», исходя из определения, относится любое лицо, управляющее автомобилем, трамваем, трактором, мотоколяской, гужевой повозкой, велосипедом, т.е. любым транспортным средством (механическим или немеханическим). К водителям приравниваются лица, ведущие по дороге скот, вьючных или верховых животных, а также обучающий вождению.

# "Вынужденная остановка"

прекращение движения транспортного средства из-за его технической неисправности или опасности, создаваемой перевозимым грузом, состоянием водителя (пассажира) или появлением препятствия на дороге.

\* Рассматривается ситуация, когда остановка обусловлена неожиданно возникшей опасной для движения неисправностью, угрозой падения груза, внезапным ухудшением физического состояния водителя или пассажира, а также при появлении препятствия на дороге.

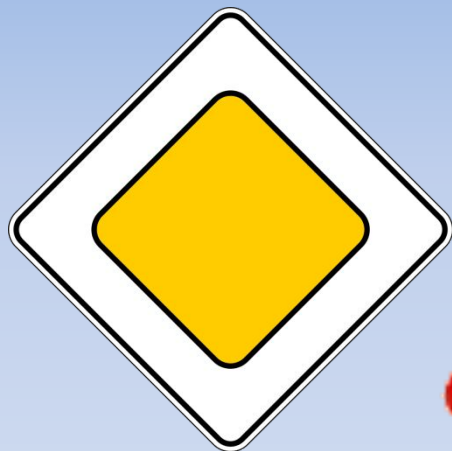
# "Гибридный автомобиль"

транспортное средство, имеющее не менее 2 различных преобразователей энергии (двигателей) и 2 различных (бортовых) систем аккумулирования энергии для целей приведения в движение транспортного сре



# "Главная дорога"

- дорога, обозначенная знаками [2.1](#), [2.3.1.](#) - [2.3.3.](#) или [5.1.](#) по отношению к пересекаемой (примыкающей) или дорога с твердым покрытием (асфальт и цементобетон, каменные материалы и т.п.) по отношению к грунтовой либо любая дорога по отношению к выездам с прилегающих территорий.



# "Главная дорога"

**Наличие на второстепенной дороге непосредственно перед перекрестком участка с покрытием не делает ее равной по значению с пересекаемой. Упомянутые здесь дорожные знаки свидетельствуют о том, что дорога, где они установлены, является главной по отношению ко всем пересекающим или примыкающим к ней.**

Покрытие, как определяет СНиП 2.05.02-85 - «... верхняя часть дорожной одежды, воспринимающая усилия от колес автотранспортных средств, подвергающаяся непосредственному воздействию атмосферных факторов; покрытие должно обеспечивать необходимые эксплуатационные качества проезжей части, в покрытие входят также слой износа и слой с шероховатой поверхностью». Основными видами покрытий являются: цементобетонные, асфальтобетонные, дегтебетонные, покрытия из щебня, гравия, песка и грунтов, обработанных вяжущими материалами или улучшенных специальными добавками.

# "Главная дорога"

В городах и других населенных пунктах применяются покрытия аналогичных типов и, кроме того, существуют брусчатые и булыжные мостовые.

Любой водитель в состоянии по перечисленным внешним признакам отличить дорогу с покрытием от грунтовой дороги без покрытия. Последняя представляет собой, как правило, подъезд к основной дороге, по своему профилю напоминает обычную дорогу, но не имеет искусственного покрытия и потому обеспечивает проезд чаще всего в сухое время года.

Короткие участки непосредственно перед перекрестком, на которых устраивают покрытие для предотвращения заноса грязи на главную дорогу, не делает ее равной по значению с пересекаемой.

Согласно СНиП 2.05.02-85 все въезды и выезды на подходах к дорогам должны иметь покрытия протяженностью от 50 до 200 м., длина их зависит от категории дороги.



# "Дневные ходовые огни"

внешние световые приборы, предназначенные для улучшения видимости движущегося транспортного средства спереди в светлое время суток.



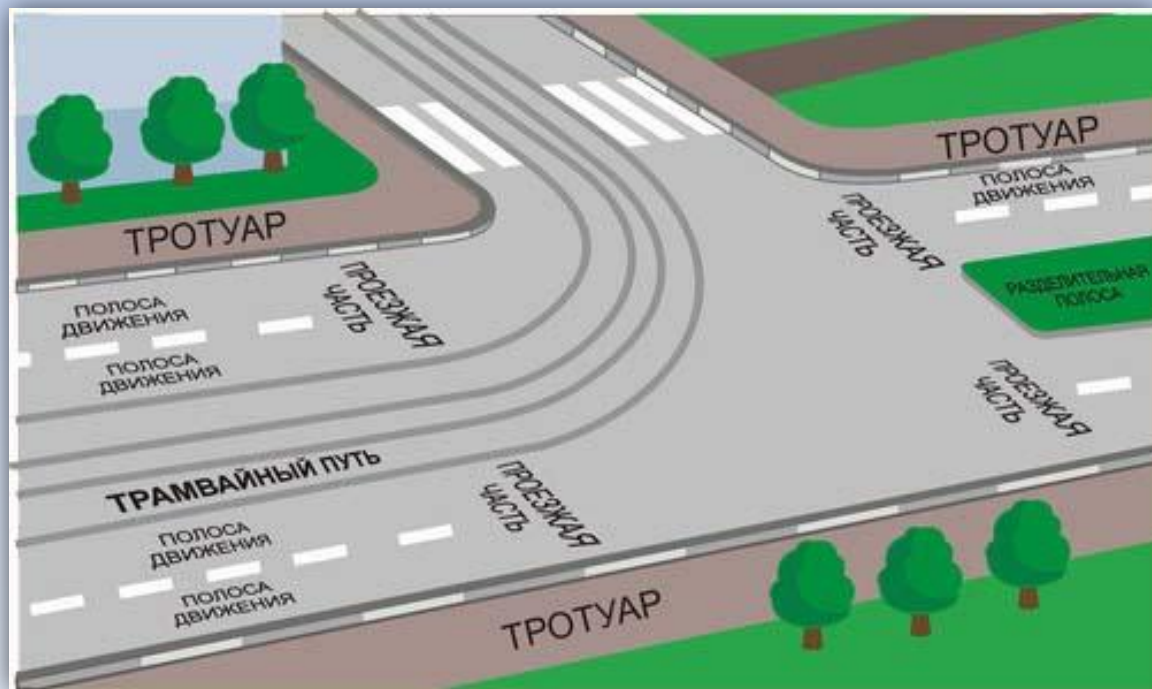
# "Дорога"

обустроенная или приспособленная и используемая для движения транспортных средств полоса земли либо поверхность искусственного сооружения. Дорога включает в себя одну или несколько проезжих частей, а также трамвайные пути, тротуары, обочины и разделительные полосы при их наличии.

На дорогах Российской Федерации установлено правостороннее движение транспортных средств.

Элементы дороги:

- Полоса движения
- Разделительная полоса
- Проезжая часть
- Обочина
- Тротуар



# "Дорога"

Автомобильные дороги (внегородские) и городские улицы и дороги проектируют и строят в соответствии с различными нормами и правилами. Так, действуют СНиП 2.05.02-85 «Автомобильные дороги» и СНиП 2.07.01-89 «Планировка и застройка городских и сельских поселений». Эти нормы содержат перечень параметров, характеризующих автомобильную дорогу или городскую улицу как инженерно-техническое сооружение, причем нормативы различны для загородных дорог и городских улиц.

В Правилах используется обобщенный термин «дорога», который включает в себя все типы улиц и дорог независимо от места их расположения. Под дорогой понимают также и естественные (грунтовые, полевые, лесные дороги, просеки, ледовые переправы) пути, в том числе «зимники».

# "Дорога"

В технической литературе под автомобильной дорогой подразумевается комплекс инженерных сооружений, предназначенных для обеспечения автомобильных перевозок. Все элементы этого комплекса размещаются в границах так называемой полосы отвода, ширина которой зависит от категории дороги. Применительно к Правилам под дорогой понимается, только та часть типового поперечного профиля автомобильной загородной дороги, которая размещается между внешними границами обочин (по технической терминологии это ширина земляного полотна).



# "Дорожное движение"

совокупность общественных отношений, возникающих в процессе перемещения людей и грузов с помощью транспортных средств или без таковых в пределах дорог.



# "Дорожно-транспортное происшествие"

событие, возникшее в процессе движения по дороге транспортного средства и с его участием, при котором погибли или ранены люди, повреждены транспортные средства, сооружения, грузы либо причинен иной материальный ущерб.



# " Дорожно-транспортное происшествие"

Для отнесения события к дорожно-транспортному происшествию (ДТП) необходимо наличие как минимум трех условий: транспортное средство должно двигаться, само событие должно быть связано с этим транспортным средством и последствия события должны соответствовать перечисленным в определении. Таким образом, нельзя отнести к ДТП травмирование водителя во время устранения им каких-либо неисправностей в неподвижно стоящем автомобиле.

Наиболее распространенные виды ДТП:

1. Столкновение- происшествие, при котором движущиеся транспортные средства столкнулись между собой или с подвижным составом железных дорог.
2. Опрокидывание-происшествие, при котором движущееся транспортное средство опрокинулось.
3. Наезд (на препятствие, стоящее транспортное средство, пешехода, велосипедиста, гужевой транспорт)

# "Железнодорожный переезд"

пересечение дороги с железнодорожными путями на одном уровне.

\*Он представляет собой место повышенной опасности, т.к. железнодорожный состав, обладающий громадной кинетической энергией, остановить намного труднее, чем любое транспортное средство. ДТП на железнодорожных переездах отличаются наиболее тяжелыми последствиями.



# "Маршрутное транспортное средство"

транспортное средство общего пользования (автобус, троллейбус, трамвай), предназначенное для перевозки по дорогам людей и движущееся по установленному маршруту с обозначенными местами остановок.

\* Термин условно объединяет все виды наземных транспортных средств, предназначенных для регулярных пассажирских перевозок по установленным маршрутам.

Необходимость выделения перечисленных транспортных средств в отдельную группу объясняется тем, что в ряде случаев этим транспортным средствам Правила устанавливают определенный порядок движения. Он реализуется, как правило, с помощью дорожных знаков 3.1-3.3, 3.18.1, 3.18.2, 3.19, 3.27 -действие этих знаков не распространяется на транспортные средства общего пользования.





# «Механическое транспортное средство»

транспортное средство, приводимое в движение двигателем. Термин распространяется также на любые тракторы и самоходные машины.

\* Термин охватывает все механические транспортные средства, включая трамваи, троллейбусы, а также тракторы и самоходные машины.

Из определения терминов «мотоцикл» и «мопед» однозначно следует, что граница между немеханическими и механическими транспортными средствами проходит в классе транспортных средств с объемом двигателя до 50 см<sup>3</sup> и максимальной конструктивной скоростью 50 км/ч.

Не являются механическими транспортными средствами прицепы, гужевые повозки, велосипеды, мопеды и ручные инвалидные коляски.



# "Мопед"

двух- или трехколесное механическое транспортное средство, максимальная конструктивная скорость которого не превышает 50 км/ч, имеющее двигатель внутреннего сгорания с рабочим объемом, не превышающим 50 куб. см, или электродвигатель номинальной максимальной мощностью в режиме длительной нагрузки более 0,25 кВт и менее 4 кВт. К мопедам приравниваются квадроциклы, имеющие аналогичные технические характеристики.

\* Как следует из определения, главной отличительной чертой мопеда является его относительно небольшая максимальная скорость и рабочий объем двигателя.

Мопед с точки зрения требований Правил приравнен к велосипеду (расположение на проезжей части, порядок выполнения поворотов, оснащение устройствами безопасности движения, порядок допуска к управлению).



# "Мотоцикл"

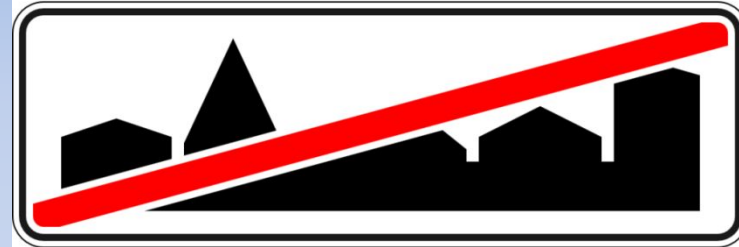
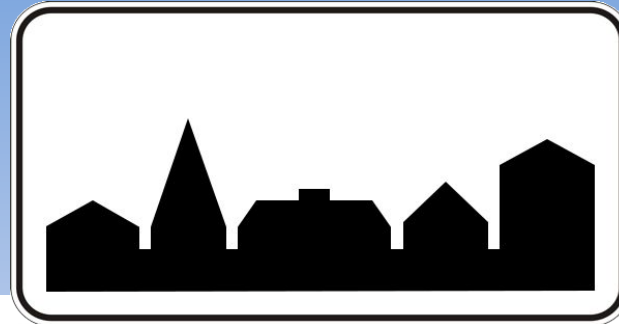
двухколесное механическое транспортное средство с боковым прицепом или без него, рабочий объем двигателя которого (в случае двигателя внутреннего сгорания) превышает 50 куб. см или максимальная конструктивная скорость (при любом двигателе) превышает 50 км/ч. К мотоциклам приравниваются трициклы, а также квадроциклы с мотоциклетной посадкой или рулем мотоциклетного типа, имеющие ненагруженную массу, не превышающую 400 кг (550 кг для транспортных средств, предназначенных для перевозки грузов) без учета массы аккумуляторов (в случае электрических транспортных средств), и максимальную эффективную мощность двигателя, не превышающую 15 кВт.

\*В ряде стран эксплуатируются одно-, двухместные мини автомобили, имеющие, как правило, два колеса, впереди и одно сзади (значительно реже применяется обратная схема). В связи с относительно малыми габаритами размерами и небольшой массой они причислены к мотоциклам. К мотоциклам также приравниваются и мотоколяски с передним управляемым колесом и мотоциклетным рулем и грузовой платформой (кузовом), предназначенным для перевозки небольших грузов.



# "Населенный пункт"

застроенная территория, въезды на которую и выезды с которой обозначены знаками 5.23.1 - 5.26.



# "Населенный пункт"

Правила содержат ряд требований, которые действуют только в населенных пунктах, например, об остановке и стоянке, ограничении скорости, о порядке расположения на проезжей части.

\*Применительно к Правилам населенным пунктом считается только такая территория, при въезде на которую установлен знак 5.22 или 5.24, а при выезде - знак 5.23 или 5.25 соответственно. Причем, если перед началом застроенной территории имеется знак 5.24, то при движении по дороге, проходящей через данный населенный пункт, водитель не обязан соблюдать требования, относящиеся к населенным пунктам. Но при съезде с этой дороги исключение перестает действовать и водитель на других дорогах в этом населенном пункте должен соблюдать предписания, касающиеся порядка движения в населенных пунктах.

Отсутствие знаков перед населенным пунктом означает, что на водителей не возлагается обязанность выполнять соответствующие требования, установленные Правилами для населенных пунктов.

# "Недостаточная видимость"

видимость дороги менее 300 м в условиях тумана, дождя, снегопада и тому подобного, а также в сумерки.



Недостаточная видимость, в отличие от ограниченной видимости, всегда вызвана погодно-атмосферными условиями. Как правило, недостаточная видимость вызвана временной непрозрачностью воздуха.

# "Недостаточная видимость"

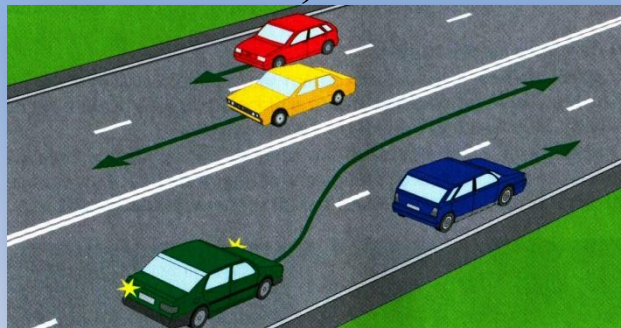
В данном случае в Правилах имеется в виду лишь ухудшение видимости, обусловленное временным состоянием внешней среды, а не рельефом местности, по которой пролегает дорога, геометрическими ее параметрами, наличием растительности, каких-либо сооружений, ограничивающих видимость. Именно временное ухудшение видимости по метеорологическим условиям является особенно опасным, так как в большинстве случаев не представляется возможным заранее с помощью дорожных знаков предупредить об этом водителей.

Расстояние 300 м. принято с учетом возможности остановки сближающихся на дороге встречных автомобилей при максимально разрешенной скорости 90 км/ч и коэффициенте сцепления шин с дорогой около 0,30 - 0,35, что характерно для мокрой дороги.

Сумерки охватывают некоторый период времени после захода солнца и до его восхода. Продолжительность этого периода зависит от географической широты места. Для средней полосы России продолжительность сумерек колеблется от 30 до 60 минут в зависимости от времени года и состояния атмосферы.

# "Обгон"

опережение одного или нескольких транспортных средств, связанное с выездом на полосу (сторону проезжей части), предназначенную для встречного движения, и последующим возвращением на ранее занимаемую полосу (сторону проезжей части).



\* Из определения следует, что обгон другого ТС возможен только на двухполосной дороге, поскольку при наличии двух и более попутных полос движение по встречной стороне дороги (проезжей части) запрещается.

Основным признаком обгона является выезд из занимаемой полосы движения и последующее за этим опережение одного или нескольких движущихся транспортных средств. Обгон может осуществляться как по полосе встречного движения (на двухполосных дорогах), так и по средней полосе (на трехполосных дорогах), используемых для движения в обоих направлениях, а также в пределах «своей» половины проезжей части (на дорогах, имеющих две и более полос движения в каждом направлении). Обгон разрешается только с левой стороны. Справа обгон допускается, если транспортное средство подало сигнал поворота налево и приступило к выполнению маневра.



# "Обочина"

элемент дороги, примыкающий непосредственно к проезжей части на одном уровне с ней, отличающийся типом покрытия или выделенный с помощью разметки 1.2 используемый для движения, остановки и стоянки в соответствии с Правилами.



# "Ограниченная видимость"

Видимость водителем дороги в направлении движения, ограниченная рельефом местности, геометрическими параметрами дороги, растительностью, строениями, сооружениями или иными объектами, в том числе транспортными средствами.



# "Опасность для движения"

ситуация, возникшая в процессе дорожного движения, при которой продолжение движения в том же направлении и с той же скоростью создает угрозу возникновения дорожно-транспортного происшествия.



# "Опасный груз"

вещества, изделия из них, отходы производственной и иной хозяйственной деятельности, которые в силу присущих им свойств могут при перевозке создать угрозу для жизни и здоровья людей, нанести вред окружающей среде, повредить или уничтожить материальные ценности.



# "Опережение"

движение транспортного средства со скоростью, большей скорости попутного транспортного средства.



# "Организованная перевозка детей"

перевозка в автобусе, не относящемся к маршрутному транспортному средству, группы детей численностью 8 и более человек, осуществляемая без их родителей или иных законных представителей.



\* Организованная перевозка группы детей осуществляется в соответствии со специальными правилами только на автобусе или грузовом автомобиле с кузовом-фургоном, оборудованных опознавательным знаком «Перевозка детей» и при сопровождении взрослого. Под это понятие не попадают обычная перевозка детей в легковом автомобиле и поездки детей в маршрутных транспортных средствах.

# "Организованная транспортная колонна"

группа из трех и более механических транспортных средств, следующих непосредственно друг за другом по одной и той же полосе движения с постоянно включенными фарами в сопровождении головного транспортного средства с нанесенными на наружные поверхности специальными цветографическими схемами и включенными проблесковыми маячками синего и красного цветов.



# "Организованная пешая колонна"

обозначенная в соответствии с пунктом 4.2 Правил группа людей, совместно движущихся по дороге в одном направлении.

\* Пешую колонну должны сопровождать сопровождающие с красными флажками с левой стороны, спереди и сзади колонны, а в темное время суток и в условиях недостаточной видимости - с включенными фонарями: спереди - белого цвета, сзади - красного.

# "Остановка"

преднамеренное прекращение движения транспортного средства на время до 5 минут, а также на большее, если это необходимо для посадки или высадки пассажиров либо загрузки или разгрузки транспортного средства.

\* Слово «преднамеренное» включено в определение с целью подчеркнуть, что здесь не рассматриваются ситуации, когда остановка происходит в соответствии с требованиями Правил или в результате образовавшегося затора.



# "Островок безопасности"

элемент обустройства дороги, разделяющий полосы движения (в том числе полосы для велосипедистов), а также полосы движения и трамвайные пути, конструктивно выделенный бордюром над проезжей частью дороги или обозначенный техническими средствами организации дорожного движения и предназначенный для остановки пешеходов при переходе проезжей части дороги.

К островку безопасности может относиться часть разделительной полосы, через которую проложен пешеходный переход.



# «Парковка (парковочное место)»

специально обозначенное и при необходимости обустроенное и оборудованное место, являющееся в том числе частью автомобильной дороги и (или) примыкающее к проезжей части и (или) тротуару, обочине, эстакаде или мосту либо являющееся частью подэстакадных или подмостовых пространств, площадей и иных объектов улично-дорожной сети, зданий, строений или сооружений и предназначенное для организованной стоянки транспортных средств на платной основе или без взимания платы по решению собственника или иного владельца автомобильной дороги, собственника земельного участка либо собственника соответствующей части здания, строения или сооружения.



# «Пассажир»

лицо, кроме водителя, находящееся в транспортном средстве (на нем), а также лицо, которое входит в транспортное средство (садится на него) или выходит из транспортного средства (сходит с него).



# «Перекресток»

место пересечения, примыкания или разветвления дорог на одном уровне, ограниченное воображаемыми линиями, соединяющими соответственно противоположные, наиболее удаленные от центра перекрестка начала закруглений проезжих частей. Не считаются перекрестками выезды с прилегающих территорий.



# «Перекресток»

Четкое определение границ перекрестка имеет особое значение для безопасности дорожного движения и полного выполнения всех предписаний Правил, касающихся маневрирования, обгона, остановки и стоянки, проезда перекрестков и др. На перекрестках совершается 20-30 % дорожно-транспортных происшествий.

В местах выезда с прилегающих территорий не прерывается действие знаков 3.26, 3.20, 3.22, 3.24, 3.26-3.30.

Все водители, выезжающие на проезжую часть с прилегающих территорий, обязаны уступить дорогу транспортным средствам и пешеходам, движущимся по ней, независимо от наличия знаков 2.4 или 2.5 (п. 8.3 Правил).

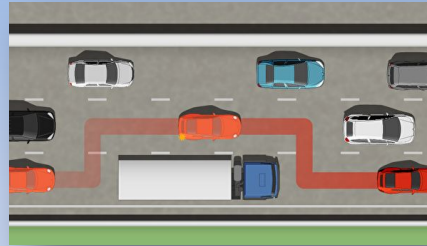
\* Важно понимать различие между понятиями «перекресток» и «пересечение проезжих частей». В пределах одного перекрестка может быть как одно-единственное пересечение проезжих частей, так и несколько — в том случае, когда хотя бы одна из пересекающихся дорог имеет разделительную полосу, которая делит эту дорогу на две проезжих части.



# «Перестроение»

выезд из занимаемой полосы или занимаемого ряда с сохранением первоначального направления движения.

\* Перестроение — это маневр, который должен выполняться по определенным правилам, изложенным в 8 главе ПДД. Как и любой другой маневр, перестроение должно быть безопасным и не создавать помех окружающим участникам движения. Перед началом его выполнения водитель должен включить указатели поворота соответствующего направления.



# «Пешеход»

лицо, находящееся вне транспортного средства на дороге либо на пешеходной или велопешеходной дорожке и не производящее на них работу. К пешеходам приравниваются лица, передвигающиеся в инвалидных колясках, ведущие велосипед, мопед, мотоцикл, везущие санки, тележку, детскую или инвалидную коляску, а также использующие для передвижения роликовые коньки, самокаты и иные аналогичные средства.

# «Пешеход»

Лица, упомянутые в этом определении, обязаны выполнять все требования разд.4, а также других пунктов Правил, где применен термин «пешеход». В свою очередь водители и другие участники дорожного движения должны рассматривать таких лиц именно в качестве пешеходов.

Лица, выполняющие конкретную работу на дороге, не являются пешеходами и могут находиться на проезжей части в тех местах, где запрещено появление пешеходов. К таким лицам относятся, например, водитель, устраняющий неисправность т/с или меняющий вышедшее из строя колесо; дорожный рабочий, наносящий разметку или устраняющий какой-либо дефект покрытия; электрик, заменяющий перегоревшую лампу в светофоре и т.д. Однако в каждом таком случае со стороны таких лиц должны быть приняты меры безопасности. Так водитель, прежде чем приступить к устранению неисправности автомобиля обязан включить аварийную световую сигнализацию и установить знак аварийной остановки. Рабочие, устраняющие дефекты покрытия, дороги, обязаны выставить переносные предупреждающие знаки и ограждения.

# «Пешеход»

Один и тот же человек не может быть одновременно и пешеходом и водителем, если, например, человек передвигается на мотоцикле, то, по определению Правил - это водитель. Когда же водитель прекращает движение на мотоцикле и ведет его по дороге (например, в результате поломки мотоцикла), то он становится пешеходом со всеми вытекающими отсюда последствиями с точки зрения выполнения требований Правил и ответственности.



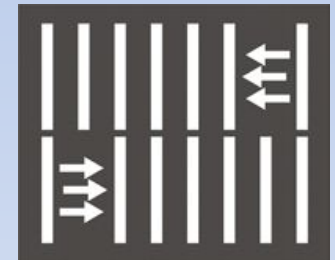
# «Пешеходная дорожка»

обустроенная или приспособленная для движения пешеходов полоса земли либо поверхность искусственного сооружения, обозначенная знаком 4.5.1



## «Пешеходный переход»

Участок проезжей части, обозначенный знаками 5.19.1, 5.19.2 и (или) разметкой 1.14.1 и 1.14.2 и выделенный для движения пешеходов через дорогу. При отсутствии разметки ширина пешеходного перехода определяется расстоянием между знаками 5.19.1 и 5.19.2.



\* Согласно ГОСТ 23457-86 знак 5.16.1 устанавливают слева от проезжей части дороги, знак 5.16.2 - справа. При отсутствии на переходе разметки 1.14.1-1.14.2 знаки 5.16.1 и 5.16.2 должны быть установлены так, чтобы знак 5.16.2 относительно приближающихся к пешеходному переходу транспортных средств находился на ближней границе перехода, а знак 5.16.1 - на дальней.

Ширина не размечаемого перехода, заключенного между сторонами установки знаков 5.16.1 и 5.16.2 должна быть не менее 4 метров.

# «Пешеходная зона»

территория, предназначенная для движения пешеходов, начало и конец которой обозначены соответственно знаками 5.33 и 5.34



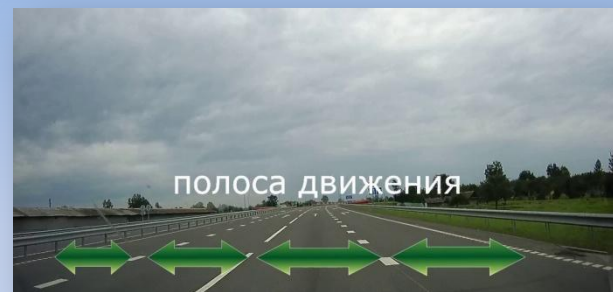
## «Пешеходная и велосипедная дорожка (велопешеходная дорожка)»

конструктивно отделенный от проезжей части элемент дороги (либо отдельная дорога), предназначенный для раздельного или совместного с пешеходами движения велосипедистов и обозначенный знаками 4.5.2 - 4.5.7.



# «Полоса движения»

любая из продольных полос проезжей части, обозначенная или не обозначенная разметкой и имеющая ширину, достаточную для движения автомобилей в один ряд. Наличие или отсутствие разметки не сказывается на количестве полос. Количество полос определяется только шириной проезжей части, и уже в зависимости от нее наносят разметку и устанавливают знаки, а не наоборот.



На дорогах с интенсивным движением, как правило, полосы должны быть выделены с помощью дорожной разметки, выполняемой специальной краской или пластическими материалами. Ширина полос при проектировании и строительстве дорог назначается в соответствии с требованиями соответствующих норм в зависимости от категории дороги и может колебаться в пределах от 3,0 до 3,75 м.

В условиях эксплуатации дорог согласно ГОСТ 23457-86 ширина полосы определяется, как правило, в указанных выше пределах с учетом преобладающего типа транспортных средств. При потоке, состоящем только из легковых автомобилей, допускается сокращать ширину полосы до 2,75 м. при условии соответствующего ограничения скоростного режима.

# «Полоса для велосипедистов»

полоса проезжей части, предназначенная для движения на велосипедах и мопедах, отделенная от остальной проезжей части горизонтальной разметкой и обозначенная знаком 5.14.2



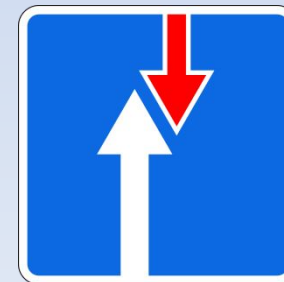
# «Преимущество (приоритет)»

право на первоочередное движение в намеченном направлении по отношению к другим участникам движения.

«Преимущество» — это важнейший термин ПДД, который, наряду с требованием «уступить дорогу» определяет очередность движения в любых ситуациях, где пересекаются пути транспортных средств и пешеходов.

Правила исключают ситуацию, когда оба взаимодействующих участника движения, пути движения которых пересекаются, имели бы преимущество по отношению друг к другу.

Преимущество может определяться дорожными знаками (2.1, 2.3.1-2.3.3, 2.7, 5.1) специальными звуковыми и световыми сигналами транспортных средств, сигналами светофора и регулировщика, взаимным расположением транспортных средств на проезжей части и т.д.



# «Препятствие»

неподвижный объект на полосе движения (неисправное или поврежденное транспортное средство, дефект проезжей части, посторонние предметы и т.п.), не позволяющий продолжить движение по этой полосе.

Не является препятствием затор или транспортное средство, остановившееся на этой полосе движения в соответствии с требованиями Правил.



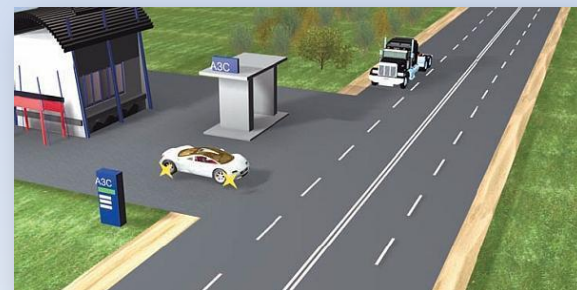


# «Прилегающая территория»

-территория, непосредственно прилегающая к дороге и не предназначенная для сквозного движения транспортных средств (дворы, жилые массивы, автостоянки, АЗС, предприятия и тому подобное). Движение по прилегающей территории осуществляется в соответствии с настоящими Правилами ПДД.

Прилегающая территория всегда ограничена реальной или воображаемой линией, соседствует с дорогой и имеет на нее выезд. Выезды с прилегающей территории не образуют перекрестка. Это имеет значение, поскольку для перекрестков существуют одни правила проезда, а для выездов с прилегающих территорий — другие. При выезде с прилегающей территории вы должны пропустить все транспортные средства и пешеходов, которые движутся по дороге.

\* Выезд с прилегающей территории, как правило, не оборудуют дорожным знаком 2.4. «Уступите дорогу» или 2.5 «Движение без остановки запрещено». Тем не менее, выезжающие водители обязаны пропустить, не создавая помех, движущиеся по дороге транспортные средства и пешеходов, как и при наличии этих знаков.



# «Прицеп»

-транспортное средство, не оборудованное двигателем и предназначенное для движения в составе с механическим транспортным средством. Термин распространяется также на полуприцепы и прицепы-ропуски.

В практике эксплуатации автомобильного транспорта находят широкое применение прицепы. Этот термин охватывает прицепы (буксируются с помощью дышла), полуприцепы (буксируются с помощью устройства, установленного на автомобиле-тягаче) и прицепы-ропуски для транспортировки длинномерных грузов (труб, бревен и т.д.).

Грузовой автомобиль с прицепом любого типа образует автопоезд. Все в большей степени применяют прицепы и к легковым автомобилям. Это грузовые двухколесные платформы или прицепы-дачи.



# «Проезжая часть»

- элемент дороги, предназначенный для движения безрельсовых транспортных средств.

Проезжая часть является главным элементом дороги, без которого дорога не может рассматриваться как таковая.



# «Разделительная полоса»

- элемент дороги, выделенный конструктивно и (или) с помощью разметки **1.2** разделяющий смежные проезжие части, а также проезжую часть и трамвайные пути и не предназначенный для движения и остановки транспортных средств.

Разделительные полосы могут разделять проезжие части как противоположного, так и попутного направлений. Как правило, эти полосы окаймлены возвышающимся на 15-20 см. бордюрным камнем.

Выделенные с помощью разметки полосы (резервные зоны), на которые въезд запрещен, не являются разделительными полосами применительно к настоящему термину.



# «Разрешенная максимальная масса»

-масса снаряженного транспортного средства с грузом, водителем и пассажирами, установленная предприятием-изготовителем в качестве максимально допустимой. За разрешенную максимальную массу состава транспортных средств, то есть сцепленных и движущихся как одно целое, принимается сумма разрешенных максимальных масс транспортных средств, входящих в состав.

Под снаряженным транспортным средством понимают автомобиль с полной заправкой, ГСМ, охлаждающей жидкостью двигателя, запасным колесом и инструментом. В правилах используется также понятие «фактическая масса». Это реальная масса автомобиля в данный момент. В ПДД разрешенная максимальная масса упоминается в тех случаях, когда какое-либо правило, ограничение, действие дорожного знака нужно распространить на определенные виды ТС. Чаще всего о ней вспоминают, когда речь идет о разграничении легковых и грузовых автомобилей. Уже сейчас полезно запомнить общее правило: с точки зрения ПДД, грузовыми считаются автомобили с разрешенной максимальной массой более 3,5 тонны. Легкие грузовики (например, марки «Газель»), с разрешенной максимальной массой 3,5 тонны или меньше, приравниваются к легковым автомобилям.

Транспортные средства категории В Автомобили с разрешённой максимальной массой не более 3,5 тонн и числом сидячих мест не более восьми, не считая кресла водителя.			Транспортные средства категории С Грузовые автомобили с разрешённой максимальной массой более 3,5 тонн.
Легковые автомобили	Малые грузовики	Средние грузовики	Большие грузовики
			

# «Регулировщик»

- лицо, наделенное в установленном порядке полномочиями по регулированию дорожного движения с помощью сигналов, установленных Правилами, и непосредственно осуществляющее указанное регулирование. Регулировщик должен быть в форменной одежде и (или) иметь отличительный знак и экипировку. К регулировщикам относятся сотрудники полиции и военной автомобильной инспекции, а также работники дорожно-эксплуатационных служб, дежурные на железнодорожных переездах и паромных переправах при исполнении ими своих должностных обязанностей. К регулировщикам также относятся уполномоченные лица из числа работников подразделений транспортной безопасности, исполняющие обязанности по досмотру, дополнительному досмотру, повторному досмотру, наблюдению и (или) собеседованию в целях обеспечения транспортной безопасности, в отношении регулирования дорожного движения на участках автомобильных дорог, определенных постановлением Правительства Российской Федерации от 18 июля 2016 г. № 686 "Об определении участков автомобильных дорог, железнодорожных и внутренних водных путей, вертодромов, посадочных площадок, а также иных обеспечивающих функционирование транспортного комплекса зданий, сооружений, устройств и оборудования, являющихся объектами транспортной инфраструктуры".

# «Регулировщик»

Уполномоченные регулировать дорожное движение лица должны действовать в пределах прав, предоставленных им соответствующими нормативными актами.

Уполномоченные регулировать дорожное движение лица должны иметь отличительные знаки или специальную одежду, чтобы их могли хорошо распознать участники дорожного движения, а для подтверждения своего права на регулирование дорожного движения - соответствующее удостоверение и экипировка (форменная одежда или отличительный знак - нарукавная повязка, жезл, диск с красным сигналом либо световозвращателем, красный фонарь или флажок, а в некоторых случаях и свисток).



# «Стоянка»

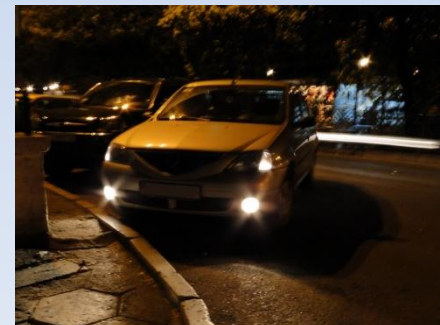
- преднамеренное прекращение движения транспортного средства на время более 5 минут по причинам, не связанным с посадкой или высадкой пассажиров либо загрузкой или разгрузкой транспортного средства.

\* Конечно, в этом случае речь идет о непрерывном проведении таких работ с учетом принятой технологии, если погрузочно-разгрузочные работы прерываются по причинам нетехнологического процесса (например, в связи с окончанием рабочего дня, поломкой подъемного крана), то транспортное средство должно быть удалено с места, где запрещена стоянка.

# «Темное время суток»

- промежуток времени от конца вечерних сумерек до начала утренних сумерек.

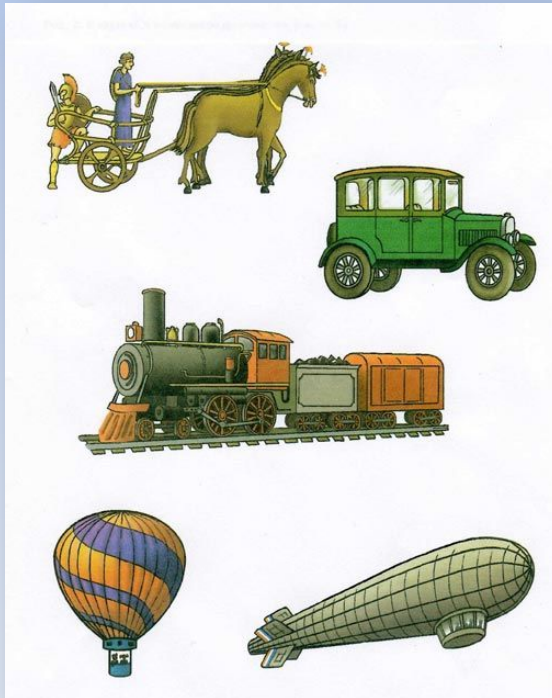
Термин «темное время суток» охватывает период времени, когда водитель с нормальным зрением не в состоянии четко различать дорогу и находящиеся на ней неосвещенные предметы на расстоянии, достаточном для обеспечения безопасности движения. Продолжительность этого периода меняется в зависимости от географического положения местности и времени года или месяца.



# «Транспортное средство»

- устройство, предназначенное для перевозки по дорогам людей, грузов или оборудования, установленного на нем.

Термин охватывает все типы транспортных средств, предназначенных для перевозки людей, грузов по дорогам, независимо от того, являются ли они механическими или немеханическими.





# «Тротуар»

- элемент дороги, предназначенный для движения пешеходов и примыкающий к проезжей части или к велосипедной дорожке либо отделенный от них газоном.

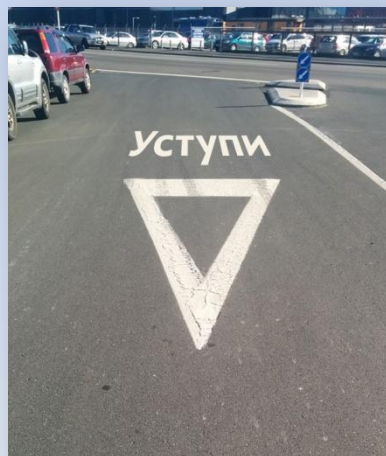
Тротуар, как правило, выполняется приподнятым по отношению к проезжей части дороги и отделяется от нее бордюрным камнем высотой 15-20 см. Тротуар является типичным элементом поперечного профиля городских улиц. Правила допускают использовать край тротуара для стоянки легковых автомобилей и мотоциклов, если это не создаст помех для движения пешеходов.



# «Уступить дорогу (не создавать помех)»

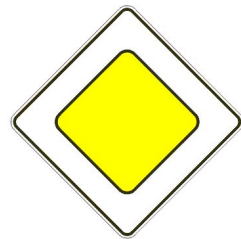
-требование, означающее, что участник дорожного движения не должен начинать, возобновлять или продолжать движение, осуществлять какой-либо маневр, если это может вынудить других участников движения, имеющих по отношению к нему преимущество, изменить направление движения или скорость.

Термин «уступить дорогу» связан с термином «преимущество». Если один участник движения в конкретной ситуации имеет преимущество, то другой обязан уступить дорогу.

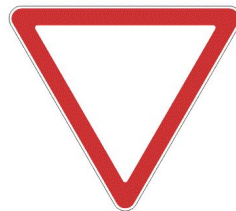


# «Уступить дорогу (не создавать помех)»

Как и в предыдущем случае, Правила специально оговаривают все ситуации, когда тот или иной участник движения обязан уступить дорогу другому. Например, при повороте налево или развороте водитель уступает дорогу транспортным средствам, движущимся со встречного направления прямо или направо (п. 13,4.). Перед началом движения, перестроением или другим изменением направления согласно п. 8 Правил водитель обязан убедиться, что это будет безопасно и не создаст помех другим участникам дорожного движения. Это требование заложено также и в характеристике знаков 2.4 «Уступите дорогу», 2.5 «Движение без остановки запрещено» и 2.6 «Преимущество встречного движения».



2.1  
Главная дорога



2.4  
Уступите дорогу



2.5  
Движение без  
остановки запрещено

# «Участник дорожного движения»

- лицо, принимающее непосредственное участие в процессе движения в качестве водителя, пешехода, пассажира транспортного средства.

Как следует из этого термина, к участникам дорожного движения относят четко обозначенный круг лиц и их число не включает иных лиц, производящих на дороге какую-либо работу. По своему характеру эта работа может быть связана с ремонтом проезжей части, тротуаров, обслуживанием светофоров, знаков; нанесением разметки, уборкой улиц и т.д.

К участникам дорожного движения по смыслу этого термина не относятся также должностные лица милиции, например, занимающиеся регулированием дорожного движения или надзором за его участниками.



# «Школьный автобус»

- специализированное транспортное средство (автобус), соответствующее требованиям к транспортным средствам для перевозки детей, установленным законодательством о техническом регулировании, и принадлежащее на праве собственности или на ином законном основании дошкольной образовательной или общеобразовательной организации.



# «Электромобиль»

- транспортное средство, приводимое в движение исключительно электрическим двигателем и заряжаемое с помощью внешнего источника электроэнергии.



# Онлайн-тест Проверь себя!

<http://pdduz.ru/exam.php?tem=24>

[https://avto-russia.ru/pdd\\_abma1b1/theme1.html](https://avto-russia.ru/pdd_abma1b1/theme1.html)

1. <https://xn-----6kccsaeozbsgoedln8v.xn--p1ai/%D0%BF%D0%B4%D0%B4/1-%D0%BE%D0%B1%D1%89%D0%B8%D0%B5-%D0%BF%D0%BE%D0%BB%D0%BE%D0%B6%D0%B5%D0%BD%D0%B8%D1%8F/>
2. <https://pdd-russia.com/pdd-russia/pdd/1-obshhie/polozhenija.html>
3. <https://pdd-russia.com/pdd-russia/pdd/1-obshhie/polozhenija.html>
4. <https://car.ru/pdd/topic7/testmode/>
5. <http://pdduz.ru/exam.php?tem=24>