

ЮГО-ВОСТОЧНЫЙ ОБРАЗОВАТЕЛЬНЫЙ ОКРУГ  
ОКРУЖНОЙ ЭТАП ОБЛАСТНОГО КОНКУРСА «ВЗЛЕТ»  
ИССЛЕДОВАТЕЛЬСКИХ ПРОЕКТОВ

ТЕМА РАБОТЫ:

# ПЕНСИОННАЯ РЕФОРМА

Автор: Лисицына Екатерина,  
учащаяся 9 класса  
ГБОУ СОШ с. Самовольно-Ивановка

---

2019 год

Потому что пенсия формируется не когда-нибудь потом  
— она формируется с первого рабочего дня.

Потому что взрослая жизнь уже начинается.

Потому что это твое будущее.

# ИСТОРИЯ ПЕНСИЙ В РОССИИ

Век  
XVII

Первые денежные выплаты «лечебные» ( для отставных воинов) начали осуществляться при царе Алексее Романове в 1663 году

Век  
XVIII

При Петре I законодательно введено регулярное пенсионное обеспечение, которое распространялось на высшее воинское сословие. Первый пенсионный закон - «Устав Морского Русского Военного Флота» от 13.01.1720г.

Век  
XIX

Вторая половине XIX века - пенсионные выплаты распространяются не только на военных и государственных служащих, но и на **работников частных предприятий**

Век  
XX/1

1930 год - система пенсионного обеспечения заменена на систему социального страхования

1932 год - пенсия по старости: 55 лет – женщины, 60 лет - мужчины

Век  
XX  
/2

1956 год - закон «О государственных пенсиях», гарантировал государственные пенсии, единые основания назначения пенсий, единый возраст и требования к стажу, единый порядок расчета

Век  
XXI

Обновленная трехуровневая пенсионная система, действующая с 2002 года.  
Ключевой фактор формирования пенсии –страховые взносы, перечисляемые работодателем в течение его трудовой жизни

# О ПЕНСИОННОМ ФОНДЕ РОССИИ

Учет пенсионных  
прав граждан

Взаимодействие с  
плательщиками  
страховых взносов  
на обязательное  
Пенсионное  
страхование

Установление и выплата  
пенсий, осуществление  
социальных выплат  
Федеральным льготникам:  
ветеранам, инвалидам,  
Героям России

Выдача сертификатов  
на материнский  
(семейный) капитал и  
выплата средств МСК

ПФР образован 22 декабря  
1990 года для  
государственного  
управления  
финансами пенсионного  
обеспечения в РФ



Учет пенсионных накоплений,  
взаимодействие с НПФ и  
управляющими компаниями, включая  
государственную «Внешэкономбанк»

Ведение Федерального  
реестра инвалидов и Единой  
государственной информационной  
системы социального обеспечения.



# ПЕНСИОННЫЙ ФОНД ОНЛАЙН

Для входа в Личный кабинет необходимо использовать пароль и логин, полученные при регистрации на портале государственных услуг

Пройдите регистрацию на [www.gosuslugi.ru](http://www.gosuslugi.ru)

[vk.com/pension\\_fond](https://vk.com/pension_fond)

[facebook.com/PensionFondRF](https://facebook.com/PensionFondRF)

[ok.ru/pensionfond](https://ok.ru/pensionfond)



The banner features the logo of the Pension Fund of the Russian Federation (PFR) at the top left, which includes a stylized 'ПФР' with a crown and the Russian flag colors. To the right of the logo, the text reads 'Отделение Пенсионного фонда Российской Федерации по Красноярскому краю'. Below this, a large blue button contains the text 'Личный кабинет застрахованного лица на сайте ПФР <http://www.pfrf.ru/>'. At the bottom of the banner, there are four small circular images showing people in professional settings: a group of three people, a man on a phone, a woman at a computer, and a group of three people. A 'MyStart' logo is visible in the bottom right corner of the banner.

- актуальная информация о страховом стаже и количестве баллов;
- назначение пенсии и иных выплат, перерасчет, смена доставщика;
- оформление материнского капитала и использовать его на семейные нужды;
- заказ справок и документов, запись на прием, получение

# ИНТЕРАКТИВ

---

## Как можно получить услуги Пенсионного фонда?

1. В МФЦ (многофункциональный центр);

2. Через «Личный кабинет гражданина» на сайте ПФР,  
Единый портал гос. услуг, Мобильное приложение ПФР;

3. В клиентской службе Пенсионного фонда России,  
обратившись лично.

4. Все три варианта

# КАК УСТРОЕНА ПЕНСИОННАЯ РЕФОРМА РОССИИ

Пенсия – это гарантированная ежемесячная выплата для материального обеспечения граждан в старости в случае их полной или частичной нетрудоспособности, потери кормильца или в связи с достижением установленного стажа работы в определенных сферах трудовой деятельности.

Обязательное пенсионное страхование(ОПС)–это система мер, созданная государством, чтобы обеспечить Работаящим гражданам частичную компенсацию утраченного заработка после выхода на пенсию

## ТРИ УРОВНЯ ПЕНСИОННОЙ СИСТЕМЫ

1

обязательное

пенсионное страхование

2 государственное

пенсионное обеспечение

3

негосударственное

( добровольное) пенсионное обеспечение, включая корпоративное





Пенсионные  
страховые  
взносы



Пенсия



## Страхователь

Тот, кто уплачивает пенсионные взносы, т.е. работодатель, или сам работающий человек, если он из числа самозанятых.

## Страховщик

Пенсионный фонд России. Он аккумулирует взносы от работодателей, ведёт пенсионные счета граждан, назначает и выплачивает пенсию.

## Застрахованное лицо

Тот, за кого уплачиваются пенсионные взносы, т.е. работающий человек.

<http://school.pfrf.ru/>



# СТРАХОВОЙ НОМЕР ИНДИВИДУАЛЬНОГО ЛИЦЕВОГО СЧЕТА

ДЛЯ ЧЕГО НУЖЕН СНИЛС?

ДЛЯ ФОРМИРОВАНИЯ ПЕНСИИ

ДЛЯ ПОЛУЧЕНИЯ ГОСУДАРСТВЕННЫХ ЛЬГОТ

ДЛЯ ПОЛУЧЕНИЯ ГОСУДАРСТВЕННЫХ УСЛУГ В ЭЛЕКТРОННОМ ВИДЕ

ДЛЯ СОКРАЩЕНИЯ КОЛИЧЕСТВА ДОКУМЕНТОВ ПРИ ПОЛУЧЕНИИ ГОСУДАРСТВЕННЫХ УСЛУГ

СНИЛС – страховой номер

индивидуального лицевого счета гражданина в системе обязательного пенсионного страхования.

Номер индивидуального лицевого счета в Пенсионном фонде РФ – СНИЛС

Твои персональные данные

Дата, когда Пенсионный фонд России тебя зарегистрировал, сформировав твой Индивидуальный лицевой счет с уникальным номером – СНИЛС



# ОСНОВНЫЕ ВИДЫ ПЕНСИОННОГО ОБЕСПЕЧЕНИЯ В РОССИИ

1

СТРАХОВАЯ  
ПЕНСИЯ

по обязательному  
пенсионному  
страхованию

Основной вид пенсии  
в России, её получают  
39,8 млн. Человек

2

ПЕНСИЯ ПО ГОСУДАРСТВЕННОМУ  
ПЕНСИОННОМУ ОБЕСПЕЧЕНИЮ

Выплачивается из средств  
государственного бюджета (основной вид –  
социальная пенсия)

3,6 млн. человек  
в России получают  
Социальную пенсию

3

ДОБРОВОЛЬНАЯ  
ПЕНСИЯ

5,7 млн. человек принимают участие  
в программах негосударственного  
пенсионного обеспечения

4

НАКОПИТЕЛЬНАЯ  
ПЕНСИЯ

по обязательному  
пенсионному  
страхованию

# СТРАХОВАЯ ПЕНСИЯ

## СТРАХОВАЯ ПЕНСИЯ —

ежемесячная денежная выплата в целях компенсации лицам заработной платы и иных выплат, утраченных с наступлением нетрудоспособности по старости, или по инвалидности, или по случаю потери кормильца.

пенсионный возраст- 60 лет для женщин, 65 лет для мужчин (с 2023 года, в 2019 – 55 лет 6 месяцев и 60 лет 6 месяцев соответственно)

пенсионные баллы- не менее 15 баллов (с 2025 года 30 баллов)

страховой стаж- не менее 15 лет (с 2024 года, в 2019 – 10 лет)



# СОЛИДАРНАЯ ПЕНСИОННАЯ СИСТЕМА

Система, при которой взносы работающего поколения идут на выплату текущих пенсий, называется **СОЛИДАРНОЙ**

Индивидуальный тариф на формирование страховой пенсии.

Средства, поступившие по этому тарифу, отражаются на индивидуальном лицевом счете гражданина в ПФР. Если фонд оплаты труда работника составляет 32 000 рублей в месяц, работодатель направит на его страховую пенсию  $32\ 000 \text{ рублей} \times 16\% = 5\ 120 \text{ рублей}$ . Эти средства автоматически пересчитываются в пенсионные баллы. Собственно деньги при этом направляются на выплату пенсий нынешним пенсионерам —нашим бабушкам и дедушкам.

Солидарный тариф на формирование фиксированной выплаты. Предназначен для формирования в масштабах всей страны денежных средств, необходимых для фиксированной выплаты пенсионерам

Общий тариф страховых взносов на обязательное пенсионное страхование составляет:

**22 % из них=**

**16 % индивидуальный тариф + 6 % солидарный тариф**



# СТРАХОВАЯ ПЕНСИЯ ФОРМИРУЕТСЯ ПО ФОРМУЛЕ: $A * B + C + D$

**A** –пенсионный балл– это параметр, которым оценивается каждый календарный год трудовой деятельности человека с учетом ежегодных отчислений страховых взносов в Пенсионный фонд России. ТВОЯ ПЕНСИЯ ФОРМИРУЕТСЯ С ТОГО МОМЕНТА, КОГДА ТЫ НАЧИНАЕШЬ РАБОТАТЬ. Перечисляемые за тебя работодателем взносы в ПФР будут пересчитываться в баллы

**B** - Стоимость пенсионного балла устанавливается государством и ежегодно увеличивается. При выходе на пенсию все заработанные пенсионные баллы будут пересчитаны на деньги путем их умножения на стоимость одного балла

С 1 января 2019 года стоимость пенсионного балла увеличена и составляет **87,24** рубля

**C** - фиксированная выплата- установленная законом сумма, которая гарантированно выплачивается к страховой пенсии. Каждый год фиксированная выплата, также как и стоимость пенсионного балла индексируется

С 1 января 2019 года фиксированная выплата увеличена и составляет **5334,19** рубля

**D** –накопительная пенсия

# ИНТЕРАКТИВ

---

Посчитайте размер пенсии:

А – Пенсионные баллы – 110;

В - Стоимость балла – 87,24 руб.

С - Фиксированная выплата – 5334,19 руб.

$$A * B + C = ?$$

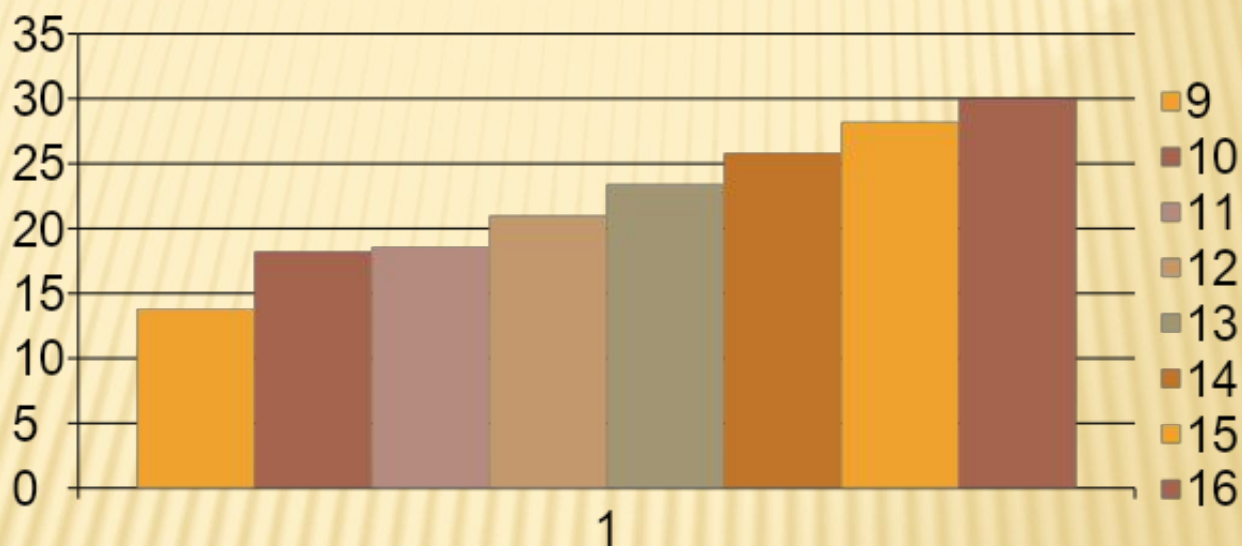
1) 9863,9 руб.

2) 14 930,59 руб.

3) 13686,15 руб.

# СТРАХОВОЙ СТАЖ, ПЕНСИОННЫЕ БАЛЛЫ

- Продолжительность страхового стажа и пенсионных баллов, необходимых для назначения пенсии по старости



*1,8 пенсионного балла за год отпуска – за первого ребенка,  
3,6 пенсионного балла за год отпуска – за второго ребенка,  
5,4 пенсионного балла год от за третьего и четвертого ребенка,  
1,8 пенсионного балла за период прохождения военной службы, а также другой приравненной к ней.*



# ПРЕМИАЛЬНЫЕ КОЭФФИЦИЕНТЫ

## ПРЕМИАЛЬНЫЕ КОЭФФИЦИЕНТЫ

Количество полных месяцев, истекших со дня возникновения права на страховую пенсию	Для фиксированной выплаты	Для страховой пенсии по старости и по случаю потери кормильца
12	1,056	1,07
24	1,12	1,15
36	1,19	1,24
48	1,27	1,34
60	1,36	1,45
72	1,46	1,59
84	1,58	1,74
96	1,73	1,9
108	1,9	2,09
120	2,11	2,32



# ПЕНСИЯ ПО ГОСУДАРСТВЕННОМУ ПЕНСИОННОМУ ОБЕСПЕЧЕНИЮ

- Перечень лиц, имеющих право на ГПО:
- -- федеральные госслужащие;
- -- военнослужащие;
- -- участники ВОВ;
- -- имеющие награду «Жителю блокадного Ленинграда»;
- -- пострадавшие при радиационных, либо техногенных катастрофах;
- -- космонавты и летно-испытательный состав;
- -- нетрудоспособные лица.

Пенсия федеральным госслужащим. Пенсионное обеспечение такой категории граждан зависит от длительности трудовой деятельности в федеральной госслужбе. Ее назначение происходит в том случае, если гражданин отработал положенный трудовой стаж, равный 15,5 лет по состоянию на 2017 год. Каждый последующий год трудовой стаж увеличивается на 6 месяцев до достижения 20 лет к 2026 году. Расчет данного вида обеспечения производят, учитывая их заработок, полученный за 12 последних месяцев службы, исходя из которого производят расчет среднего заработка.

# ДОБРОВОЛЬНАЯ ПЕНСИЯ

## 3. Добровольная пенсия



**Выплаты, предусмотренные негосударственным пенсионным страхованием, в рамках которого гражданин сформировал еще одну, добровольную, пенсию**

**Чтобы получать такую пенсию, будущему пенсионеру надо заключить договор с негосударственным пенсионным фондом и в течение определенного времени делать личные взносы.**

*Если за работника работодатель делает отчисления на добровольную пенсию, такая пенсия называется корпоративной*



# НАКОПИТЕЛЬНАЯ ПЕНСИЯ

## ФОРМИРОВАНИЕ НАКОПИТЕЛЬНОЙ ПЕНСИИ (НП)



$$\text{НП} = \text{ПН} / \text{Т}$$

# ИНВЕСТИРОВАНИЕ ПЕНСИОННЫХ НАКОПЛЕНИЙ

## Нормативная структура инвестиционных портфелей (до принятия № 213-ФЗ от 24.07.2009)

### Пенсионный Фонд РФ

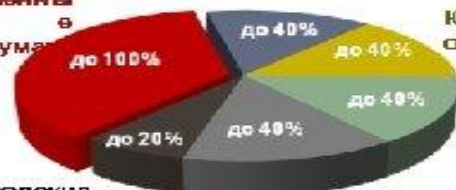
Государственные ценные бумаги и ценные бумаги с гос. гарантией



Инвестирование – 100% в гос. ценные бумаги  
Средняя годовая доходность – 5%  
**РЕЗУЛЬТАТ:** максимальная надежность, доходность не превышающая инфляцию

### Негосударственный Пенсионный Фонд

Государственные ценные бумаги



Банковские депозиты и остатки на счетах

Акции крупных компаний с гос. участием

Корпоративные облигации

Облигации субъектов РФ

Облигации Муниципальных Образований

Широкие возможности по выбору инвестиционной стратегии  
Средняя годовая доходность – **10-15%**  
**РЕЗУЛЬТАТ:** высокая надежность, сохранение средств от инфляции



# ТАБЛИЦА ВЫХОДА НА ПЕНСИЮ С 2019 ГОДА

Таблица выхода на пенсию с 2019 года

Мужчины			Женщины		
Год рождения	Возраст выхода на пенсию	Год выхода на пенсию	Год рождения	Возраст выхода на пенсию	Год выхода на пенсию
1958	60	2018	1963	55	2018
1959	61	2020	1964	56	2020
1960	62	2022	1965	57	2022
1961	63	2024	1966	58	2024
1962	64	2026	1967	59	2026
1963	65	2028	1968	60	2028
1964	65	2029	1969	61	2030
1965	65	2030	1970	62	2032
1966	65	2031	1971	63	2034

СПАСИБО ЗА ВНИМАНИЕ!

---