

РОССИЯ - МНОГОНАЦИОНАЛЬНАЯ ДЕРЖАВА



Основы религиозных культур и светской этики

4 класс

Н. Ф. Виноградова, В. И. Власенко, А. В. Поляков

Подготовила Агибалова Т. П.

ДЕРЖА́ВА

ДЕРЖА́ВА - символ государственной власти монарха символ государственной власти монарха, представлявший собой золотой символ государственной власти монарха, представлявший собой золотой шар с короной или крестом.

1. Независимое государство, имеющее влияние в международных делах (полит. офиц.).

Великие державы. Малые державы.

2. Государственная власть, владычество (поэт.). *«Конечно, царь, сильна твоя держава.» Пушкин.*

3. Золотой шар с крестом наверху, служивший эмблемой власти монарха (история)

4. Приспособление для держания чего-нибудь, напр. металла при обработке (спец.).

*Толковый словарь Ушакова. Д.Н. Ушаков.
1935-1940.*



Иисус Христос в
иконографии
«Спаситель мира»
держит державу,
которая
символизирует
земной шар
под его властью
(видны очертания
материков)

Как всё начиналось. Древняя Русь.



Древнерусское государство возникло в Восточной Европе в последней четверти IX в. в результате объединения двух главных центров восточных славян — Киева и Новгорода. Во главе Древнерусского государства, известного также под названиями Киевская Русь, Древняя Русь, стояла династия Рюриковичей, основание которой положил легендарный варяг — Рюрик

Какие народы населяли Древнюю Русь?

Поляне жили в лесостепи по среднему течению Днепра.

В устье реки Десны жили северяне (Чернигов).

К западу от полян на правом берегу Днепра - древляне.

Между реками Припятью и Западной Двиной расселились дреговичи (от слова "дрягва" - болото), которые по Западной Двине соседствовали с полочанами (от реки Полота - притока Западной Двины).

К югу от реки Буг располагались бужане и волыняне.

Междуречье Прута и Днепра населяли уличи.

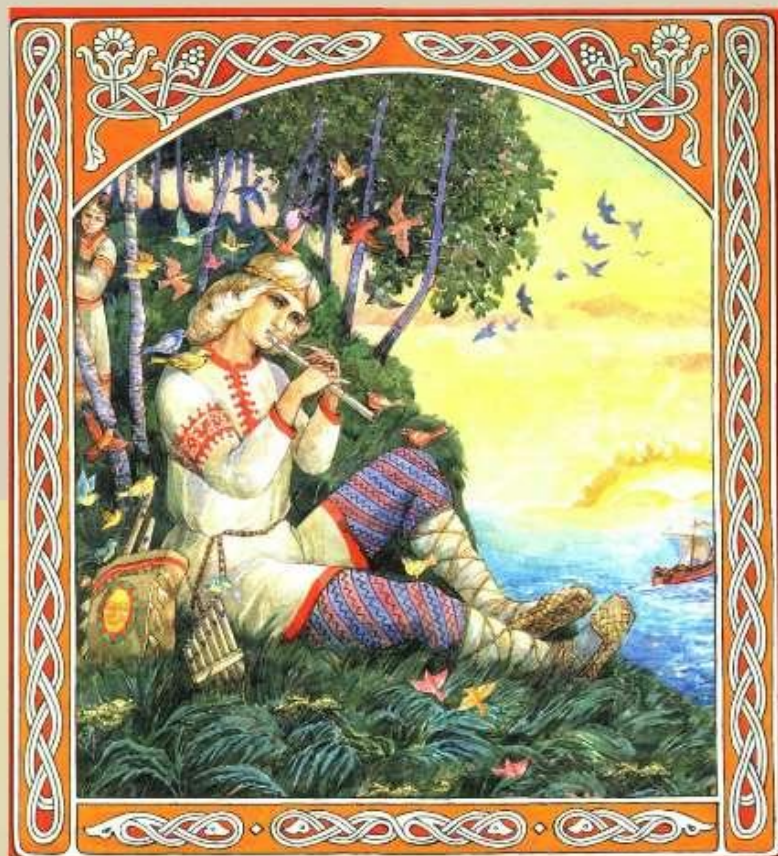
Между Днестром и Южным Бугом жили тиверцы.

По реке Ока располагались вятичи; на запад от них жили кривичи.

Вокруг озера Ильмень жили ильменские словене

Работа с картой. Учебник стр. 12

Основные занятия славян



- **Земледелие**
- **Скотоводство**
- **Рыболовство**
- **Собирательство**
- **Бортничество**
- **Охота**

Поселок древних славян



Жили славяне в небольших селениях. Несколько селений рода или племени составляли волость, которой правили князья. Они возводили укрепленные городки, где жили сами князья, их дружина, а также торговцы и ремесленники. Со временем, расширяясь, городки превращались в относительно крупные города

Современная РОССИЯ



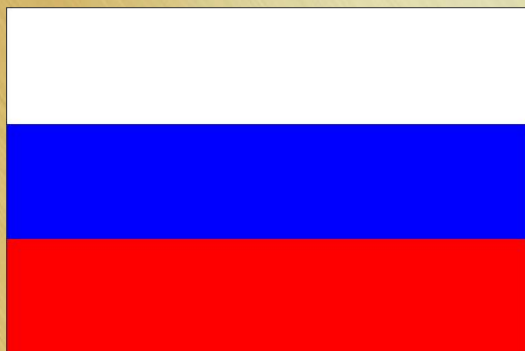
Российская Федерация
Столица государства – Москва
Глава правительства - президент

СИМВОЛЫ РОССИИ

ГЕРБ



ФЛАГ



ГИМН

Россия – священная наша держава,
Россия – любимая наша страна.
Могучая воля, великая слава –
Твое достоянье на все времена!

Припев:

Славься, Отечество наше свободное,
Братских народов союз вековой,
Предками данная мудрость народная!
Славься, страна! Мы гордимся тобой!

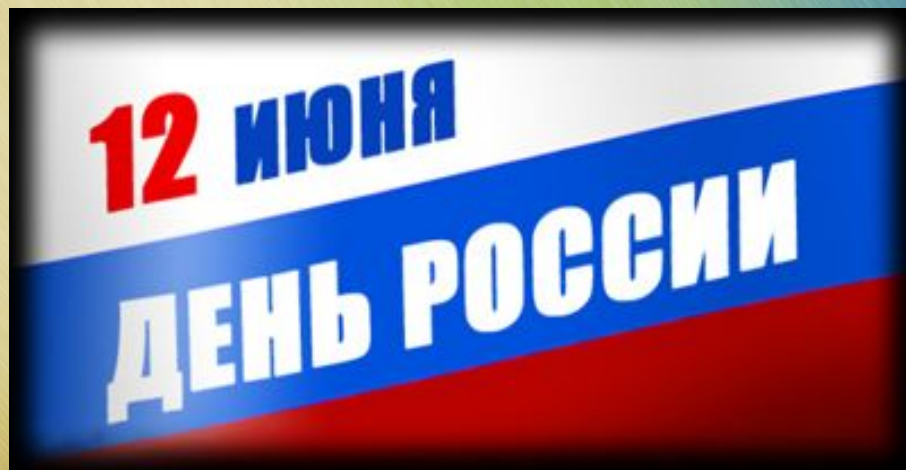
От южных морей до полярного края
Раскинулись наши леса и поля.
Одна ты на свете! Одна ты такая –
Хранимая Богом родная земля!

Припев.

Широкий простор для мечты и для жизни
Грядущие нам открывают года.
Нам силу дает наша верность Отчизне.
Так было, так есть и так будет всегда!

12 июня — День России.

День России — праздник свободы, гражданского мира и доброго согласия всех людей на основе закона и справедливости. Этот праздник — символ национального единения и общей ответственности за настоящее и будущее нашей Родины. Ежегодно по традиции День России отмечается праздничным концертом и грандиозным салютом в самом сердце страны — на Красной Площади.



В нашей стране живут люди разных культур и разных убеждений. Россия стала такой большой именно потому, что она разрешала людям быть разными.

В нашей стране всегда считалось естественным, что её граждане принадлежат к разным народам и религиям. Самое ценное, что есть в России – это её люди.

Подумайте, какова главная мысль текста?

Молодцы!

Домашнее задание: стр. 13 - 16