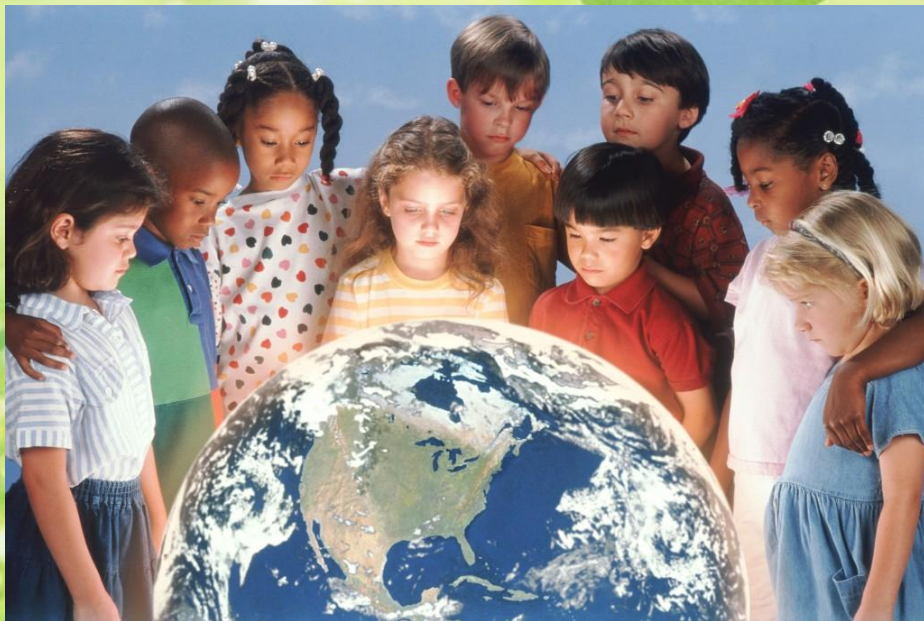


Особенности организации и методика проведения естествоведческих экскурсий в коррекционной школе.



Выполнила: Кузина М.Н

- На сегодняшний день вопросы социализации умственно отсталых детей вызывают особый интерес у дефектологов и специальных психологов. Учёные считают, что социальное развитие ребёнка проявляется в способах его познания окружающего мира и использование своих знаний в различных жизненных ситуациях.
- Каждый умственно отсталый ребёнок постепенно учится понимать самого себя и окружающих. Приобретаемые навыки межличностных взаимоотношений помогают ему овладевать культурой поведения. С возрастом ребёнок расширяет для себя предметный, природный и социальный мир.
- По мере расширения представлений об окружающем повышается интеллектуальное и нравственное развитие ребёнка, формируются простейшие формы логического мышления, развивается самосознание и самооценка, социальные чувства. Для обогащения представлений об окружающем мире у школьников с нарушением интеллекта мы используем экскурсию.
- Первоначальные представления о себе являются основой приобщения ребенка к социальному миру и стимулом познавательной деятельности в отношении окружающего. В дальнейшем это необходимо для стимулирования развития личности ребенка, его обучения в школе, успешной социализации.



- С точки зрения психологии и социальной психологии, **личность** есть носитель психических свойств, присущих дееспособному члену общества, который осознает свою роль в нем; личность есть индивидуально своеобразная совокупность психофизиологических систем - черт личности, которые определяют своеобразие данного человека, его мышление и поведение.
- **Социализация** - это сложный процесс общественного формирования и развития личности, который означает «весь многогранный процесс очеловечивания человека, включающий как биологические предпосылки, так и непосредственно само вхождение индивида в социальную среду и предполагающий: социальное познание, социальное общение, овладение, навыками практической деятельности, включая как предметный мир, так и всю совокупность социальных функций, ролей, норм, прав и обязанностей и т.д., активное переустройство окружающего (как природного, так и социального) мира, изменение и качественное преобразование самого человека, его всестороннее и гармоническое развитие».
- Социализация рассматривается как непрерывный процесс,
- протекающий всю жизнь человека, зависящий не только
- от форм связей человека и социальной среды, но и от
- степени зрелости самого общества.



- На протяжении всего дошкольного возраста представления ребенка о самом себе существенно изменяются: он начинает более правильно представлять себе свои возможности, понимать, как относятся к нему окружающие, чем вызывается это отношение. К концу дошкольного возраста у нормально развивающихся детей складываются первичные формы самосознания: знание и оценка ребенком своих качеств и возможностей, открытие им для себя своих переживаний, что составляет основное новообразование этого возраста.
- По словам Д.Б. Эльконина, ребенок в дошкольном возрасте проходит путь от «я сам», от отделения себя от взрослого к самосознанию, к открытию своей внутренней жизни, теснейшим образом связанной и скоординированной с внешней деятельностью.
- Вместе с тем, как отмечают исследователи, у детей с нарушениями интеллекта первое проявление самосознания, отделение своего «Я», которое обычно находит выражение в негативных реакциях на замечания, порицания, на неудачу, возникает лишь после 4-х лет.
- В концепции дошкольного воспитания в рамках личностно ориентированного подхода к взаимодействию взрослого и ребенка процесс воспитания означает приобщение ребенка к миру человеческих ценностей, в ряду которых одно из центральных мест занимает отношение к другим людям, отношение к себе.
- В ряде исследований доказано, что общественные явления доступны пониманию дошкольников и, более того, дети проявляют к ним интерес и способны устанавливать причинно-следственные связи. У нормально развивающихся дошкольников при соответствующем воспитании и обучении к концу дошкольного возраста имеются все необходимые предпосылки для установления с взрослыми, и сверстниками взаимоотношений, основанных на совместном выполнении деятельности.
- В возникновении потребности общения детей со сверстниками и взрослыми немаловажную роль играет накопление ими социального опыта (Б.Г. Ананьев, А.А. Бодалев, Л.И. Божович, А.Л. Венгер, Л.С. Выготский; А.В. Запорожец, М.И. Лисина, А.В. Петровский, Д.Б. Эльконин и др.).



- Данная потребность является одним из важнейших факторов, определяющих психологическую готовность детей к школьному обучению.
- Известно, что умственно отсталые дети испытывают трудности при поступлении в школу, с одной стороны, из-за несформированности познавательной деятельности, и с другой - из-за отсутствия психологической готовности к вхождению в новый детский коллектив.
- Отсутствие средств общения со взрослыми и сверстниками, несформированность ориентировочно-исследовательской деятельности, непонимание условий разрешения проблемной ситуации ведут к тому, что умственно отсталые дети в большинстве случаев оказываются вне детского коллектива, что приводит их к коммуникативной несостоятельности и способствует появлению патологических черт личности: отказа от деятельности, замкнутости, а порой и агрессивности.
- Несмотря на значительные успехи, достигнутые современной педагогической наукой в организации коррекционной работы с умственно отсталыми дошкольниками при опоре на сохраняемые стороны их развития и с учетом сенситивных периодов развития (работы А.А. Венгер (Катаевой), О.П. Гаврилушкиной, С.И. Давыдовой, С.Г. Ералиевой, Г.В. Кузнецовой, Н.Г. Морозовой, Н.Д. Соколовой, Е.А. Стребелевой, Г.В. Цикото и др.), многие важнейшие аспекты этой проблемы до сих пор специально не исследовались.

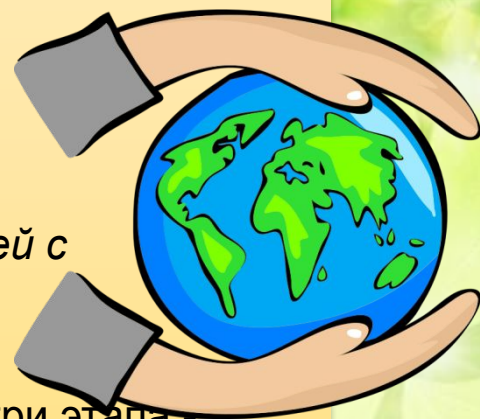
- Экскурсионная работа занимает важное место в воспитательной работе школы, т.к. **экскурсия** является одной из эффективных организационных форм работы по адаптации детей с интеллектуальной недостаточностью к жизни в обществе и их социализации.

- *Экскурсия позволяет проводить наблюдения, изучать явления природы, знакомиться с окружающим миром.*

- **Экскурсии в коррекционной школе проводятся с целью:**

- ❖ * интеграции и активизации учебной и внеурочной деятельности учащихся;
- ❖ * осуществления связи обучения с жизнью;
- ❖ * расширения кругозора учащихся;
- ❖ * воспитания позитивных межличностных отношений;
- ❖ * расширения сферы общения и социальных контактов детей с ограниченными возможностями здоровья.

- Экскурсия требует тщательной подготовки и включает в себя три этапа - подготовительный, собственно экскурсионный, заключительный. Определяются цели, задачи (образовательные, коррекционно-развивающие, воспитывающие), содержание и методы экскурсии.



- Подготовка учащихся к экскурсии заключается в том, чтобы познакомить с темой и планом экскурсии, практическими заданиями, которые необходимо выполнить (например, ввести беседу на тему деревянное зодчество), а также теми вопросами, на которые дети должны найти ответы во время экскурсий. После экскурсии знания и речевой материал закрепляются в беседах, рисунках, мини-сочинениях, оформлении фотоальбомов и фотовыставок.
- В зависимости от цели и содержания экскурсии бывают разных видов. Архитектурно-градостроительные экскурсии, такие как «Деревянное зодчество», «Дворцовые строения», «Церкви», «Скворцы прилетели», «Зимняя сказка» и многие другие, знакомят школьников с многообразием окружающей природы. Воспитатели приучают детей бережно относиться к её богатствам. Эти встречи с природой обогащают учащихся новыми представлениями и понятиями об окружающем мире, учат ребят ориентироваться на местности, способствуют формированию навыков самостоятельного изучения окружающего мира.
- Во время походов в лес воспитатели учат ребят правилам поведения в экстремальных ситуациях (заблудился, поранил ногу, началась гроза, случился пожар), закрепляя знания, полученные на уроках. Накануне экскурсии проводится инструктаж по технике безопасности. Таким образом, дети с отклонениями в развитии лучше усваивают теоретические знания и овладевают практическими навыками самосохранения.



- Для расширения кругозора учащихся с нарушением интеллекта и их успешной социализации проводятся тематические экскурсии в культурно-просветительские учреждения (городские библиотеки, музеи, кинотеатры, дома культуры) и предприятия службы быта (магазины, отделения связи, ателье, больницы, аптеки и др.).
- Эти экскурсии носят не только познавательный характер, но также позволяют совершать определённые действия (делать покупки, заполнять квитанции, оплачивать счета).
- Такие экскурсии требуют контактов с незнакомыми людьми, таким образом, помогая ученикам овладевать некоторыми практическими навыками общения в новых условиях.

- В рамках профориентационной деятельности для учащихся старших классов организуются экскурсии на городские промышленные предприятия: швейную и мебельную фабрику, машиностроительный завод.
- Подобные экскурсии помогают детям с ограниченными возможностями здоровья определиться с будущей профессией и местом учёбы или работы.
- В ходе экскурсий у ребят закрепляются умения соблюдать правила культуры поведения в различных ситуациях, формируются эталоны поведения, вежливость, оценочное отношение к различным жизненным ситуациям.
- Совместные путешествия позволяют осуществлять диагностику личности и коллектива, приводят к улучшению межличностных отношений в группе.





- Результатом целенаправленной экскурсионной работы в коррекционной школе является повышение интереса к учёбе и получению новых знаний и умений, обогащение жизненного опыта, приобретение практических навыков.





СПАСИБО ЗА ВНИМАНИЕ!