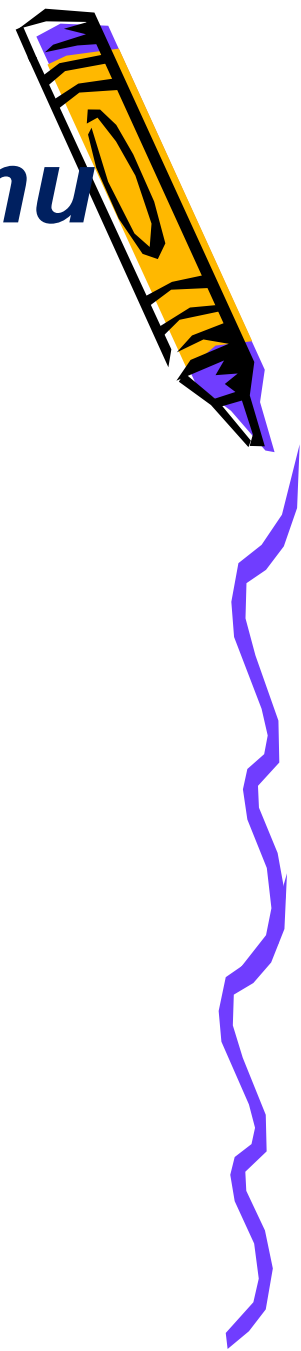


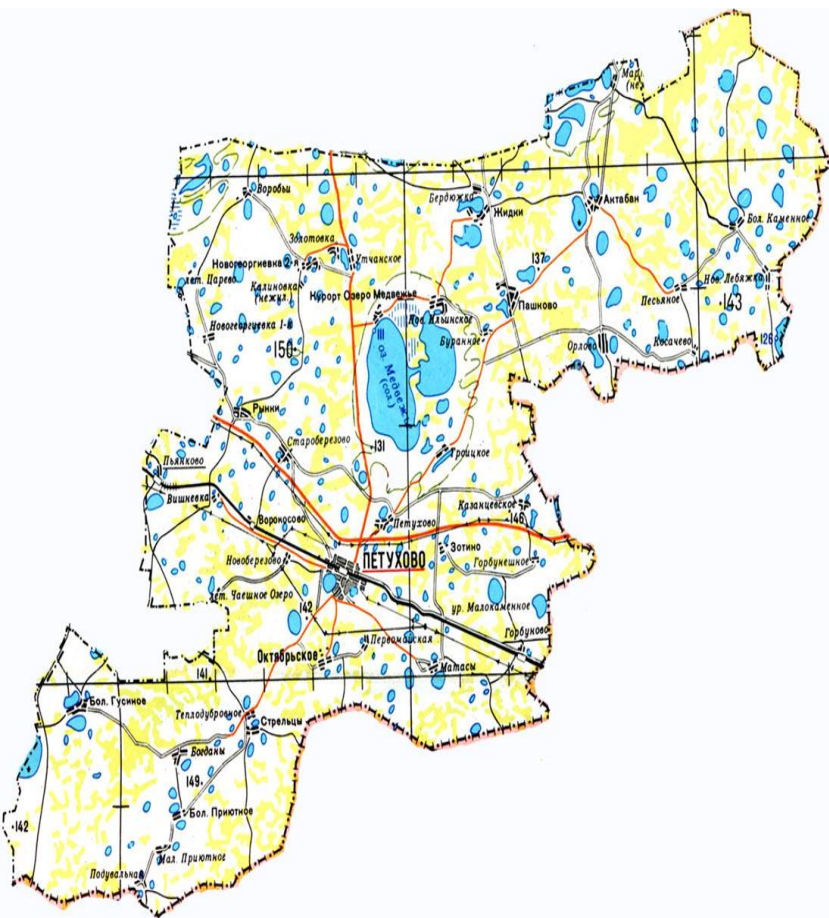
Достопримечательности родного края (Петуховский район)



***«Одна у нас земля: просторная обильная,
богатством природы одарённая,
всё своё тепло и все сокровища
отдаёт она доброму и
рачительному человеку.
Каждому место на ней найдётся,
всем она домом родным станет,
если сумеем сохранить её единой и сильной,
научимся беречь и приумножать
её славную историю».***

Из древнерусской летописи





Петуховский район

расположен в восточной части Курганской области. Граничит с Тюменской областью, с Макушинским и Частоозерским районами области. На протяжении 167 км граничит с Республикой Казахстан.

Протяженность района с севера на юг составляет более 100 км. Территорию района пересекает ЮУЖД. Районным центром является город Петухово, преобразованный Постановлением Верховного Совета РСФСР 16 марта 1944 года из рабочего поселка Юдино.



ЖД станция "Петухово"



В 1894 году построена линия Курган — Омск построена линия Курган — Омск, ставшая впоследствии частью исторического маршрута Транссиба.

Петухово — железнодорожная станция Курганского региона Южно-Уральской железной дороги — железнодорожная станция Курганского региона Южно-Уральской железной дороги в городе Петухово — железнодорожная станция Курганского региона Южно-Уральской железной дороги в городе Петухово Курганской области.

Станция обслуживает как пассажирские, так и грузовые перевозки.





МКУ "ПЕТУХОВСКИЙ ИСТОРИЧЕСКИЙ МУЗЕЙ"



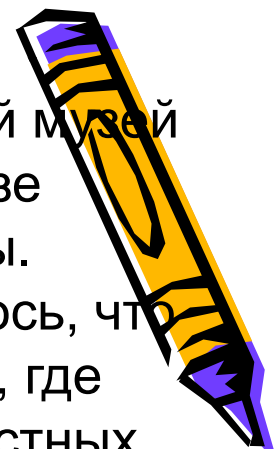
Петуховский исторический музей был открыт в 1999 году на базе Петуховского центра культуры. Первоначально предполагалось, что это будет выставочный центр, где будут проходить выставки местных художников и изделия местных мастеров декоративно-прикладного творчества.

Горожане, прослышав об этом, понесли вещи в дар долгожданному музею. Так постепенно выставочный центр превратился в районный музей.

Официальной датой открытия считается 27.06. 1999 г..

Располагается он в старинном особняке построенным богатым купцом А. О. Дектяревым ещё в 1900 году.

Основной фонд музея составляет 4324 единиц хранения.




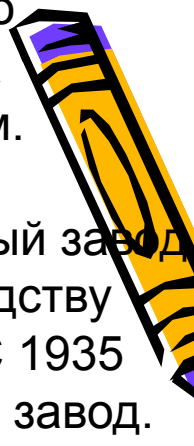
Петуховский отдел ЗАГС



В архиве Петуховского района первые упоминания о создании структуры отдела ЗАГС появились в 1924 году. До этого периода записи актов гражданского состояния осуществляли церкви, которые были практически во всех крупных селах. Распоряжением исполкома 1924 г. - создан "стол ЗАГС". Упоминания о сотрудниках того времени нет. Начиная с 1935 года, ЗАГС имел самостоятельное здание в центре города, в штате помимо заведующего был инспектор-делопроизводитель



Петуховский литейно- механический завод



переселенческого управления по изготовлению запасных частей к сельскохозяйственным машинам. После 1917 года мастерские реорганизованы в чугунолитейный завод Омского управления по производству сельскохозяйственных машин. С 1935 года — Петуховский стрелочный завод. Перед Великой Отечественной войной завод основан в 1903 году как мастерские Западно-Сибирского переселенческого управления по изготовлению запасных частей к сельскохозяйственным машинам. После 1917 года мастерские реорганизованы в чугунолитейный завод Омского управления по производству сельскохозяйственных машин. С 1935 года — Петуховский стрелочный завод. Перед Великой Отечественной войной завод выпускал стрелочные переводы завод основан в 1903 году как мастерские Западно-Сибирского переселенческого управления по изготовлению запасных частей к

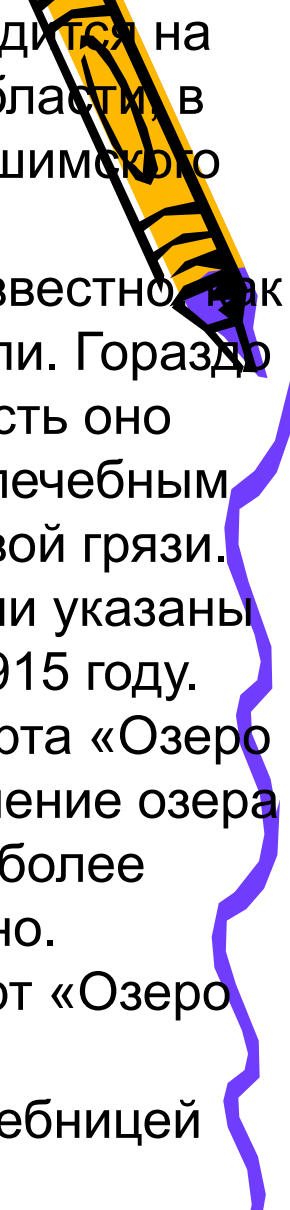
Автошкола ДОСААФ г. Петухово



Петуховская автомобильная школа была образована в 1967г. В приказе ЦК ДОСААФ № 267 сказано, что для повышения качества подготовки допризывной молодежи к службе в рядах Вооруженных сил открыть в г. Петухово Курганской области Автомотоклуб 3 разряда.



Курорт "Озеро медвежье"

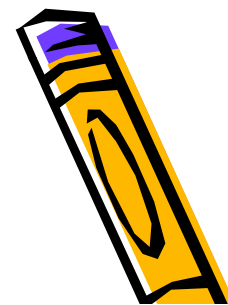


Озеро Медвежье находится на востоке Курганской области, в лесостепи Тоболо – Ишимского междуречья.

В XIX веке озеро было известно как источник поваренной соли. Гораздо большую популярность оно приобрело благодаря лечебным свойствам воды и иловой грязи. Впервые эти факты были указаны на съезде врачей в 1915 году. После организации курорта «Озеро Медвежье» в 1925 г. изучение озера стало проводиться более целенаправленно.

В настоящее время курорт «Озеро Медвежье» является международной грязелечебницей Зауралья.

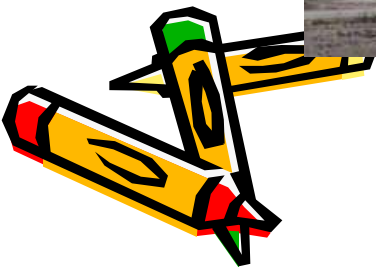
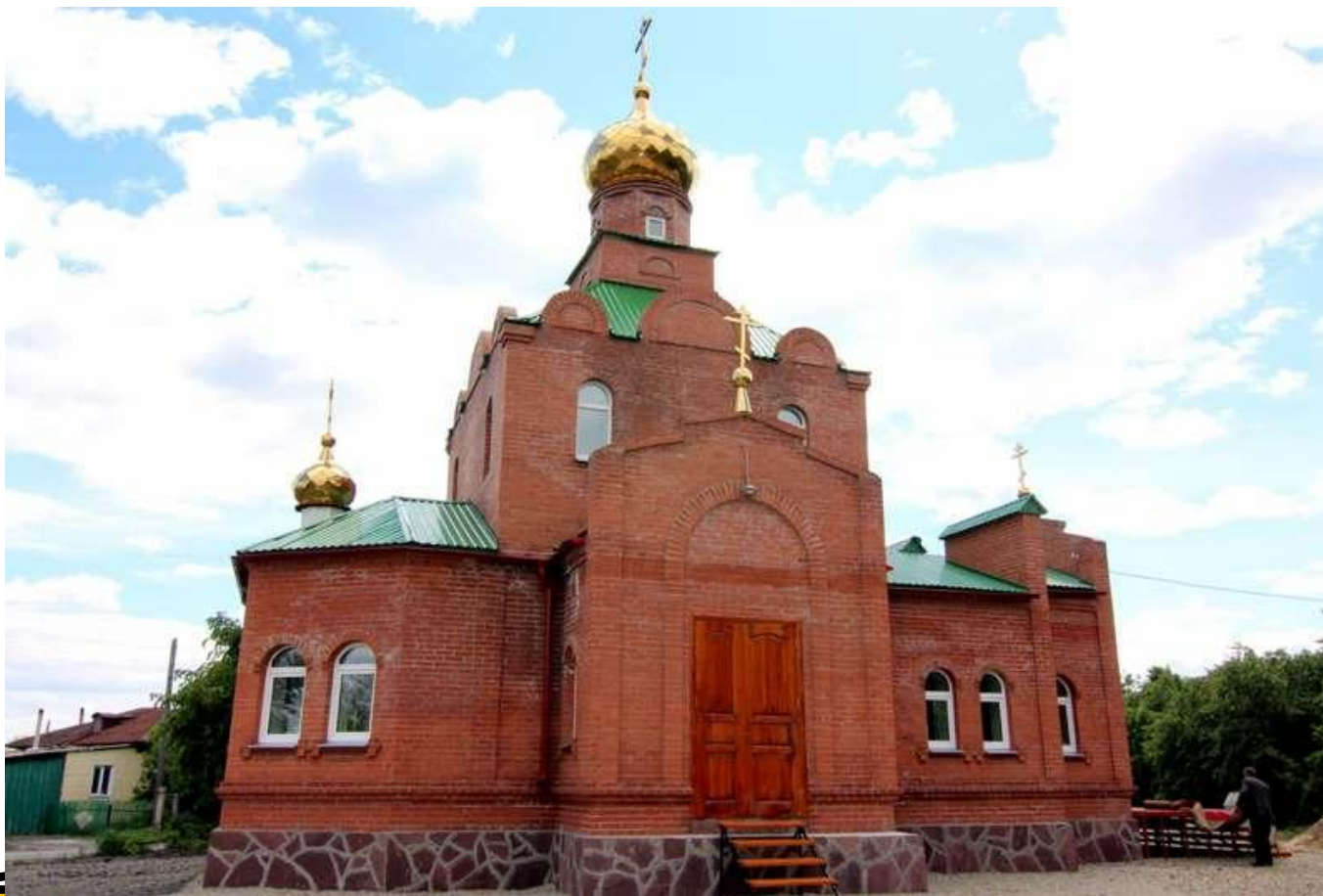
Вишнёво-Островная Дача



На двух полуостровах, вклинивающихся в озеро Медвежье, расположен памятник природы «Вишнево-Островная дача». На полуостровах озера Медвежье сформировался уникальный для Зауралья сосновый лес с участием липы мелколистной, перемежающийся с сосновыми борами и вторичными по происхождению липово-березовыми и липовыми лесами.



Богоявленский храм г. Петухово

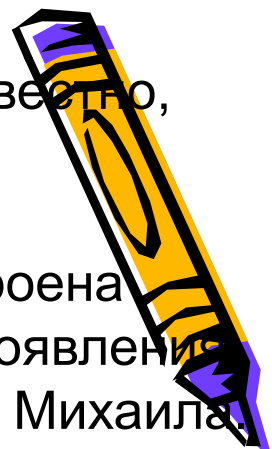


Дата основания Петуховского прихода не установлена, но известно, что в начале 1820-х годов он уже существовал и был очень обширным.

В 1823 году прихожанами села Петуховского была построена каменная церковь с двумя престолами: главным в честь Богоявления Господня и придельным во имя Святого Архистратига Божия Михаила. Была ли эта церковь первой неизвестно. Можно только предполагать по примеру других приходов, что до постройки каменного храма в селе существовал храм деревянный. Однако никаких сведений о нем не обнаружено.

В 1999 году приходу было передано здание для создания молебного дома. 9 января 2000 года в этом здании была совершена первая Литургия, с этого времени начали совершаться регулярные богослужения.

10 июля 2009 года началось строительство нового каменного храма. 31 мая 2014 года новопостроенный Богоявленский храм был освящён архиепископом Курганским и Шадринским Константином.



Храм Вознесения Господня в селе Большом Каменном





Каменный однопрестольный храм в честь Вознесения Господня Каменный однопрестольный храм в честь Вознесения Господня был выстроен в селе Каменском Каменный однопрестольный храм в честь Вознесения Господня был выстроен в селе Каменском к 1819 году на средства прихожан.

В 1898 году было открыто церковно-приходское попечительство.

На начало 1910-х годов в Каменском приходе числились деревни Мартынова и Ново-Лебяжья и поселки Гусиновский и Сергеевский. В приходе имелись министерские школы в селе и деревне Ново-Лебяжьей, а также церковно-приходская школа в поселке Гусиновском (открыта в 1907 году).

В 1931 году по решению Челябинского облисполкома храм был закрыт, в его помещениях размещен зерносклад.

В 1935 году облисполком, по ходатайству Петуховского райисполкома, вынес решение о снятии с церкви колоколов, которые были переданы областной конторе «Металлом» *"для снятия, разделки и отгрузки по назначению"*.

26 сентября 2010 26 сентября 2010 года совершено освящение восстановленного храма архиепископом Курганским Константином (Горяновым).



Список использованной литературы

1. Материал краеведческой комнаты Пашковской школы;

Интернет-ресурсы:

1 http://pmuzey2017.blogspot.ru/p/blog-page_99.htm

2 <http://www.admpr.ru/index.php?id=83&IDmenu=20>

3. http://petuhovo.org.ru/spravka/organizacii/petuhovskaya_avtomobilnaya_shkola_rosto_dosaaf.html

4. <http://kurganvera.ru/bogoyavlenskij-hram-g-petuhovo-petuhovskogo-raiona/>
<http://sverdl.gks.ru/>

5. <http://tourism-kurgan.ru/петуховский-район/>

