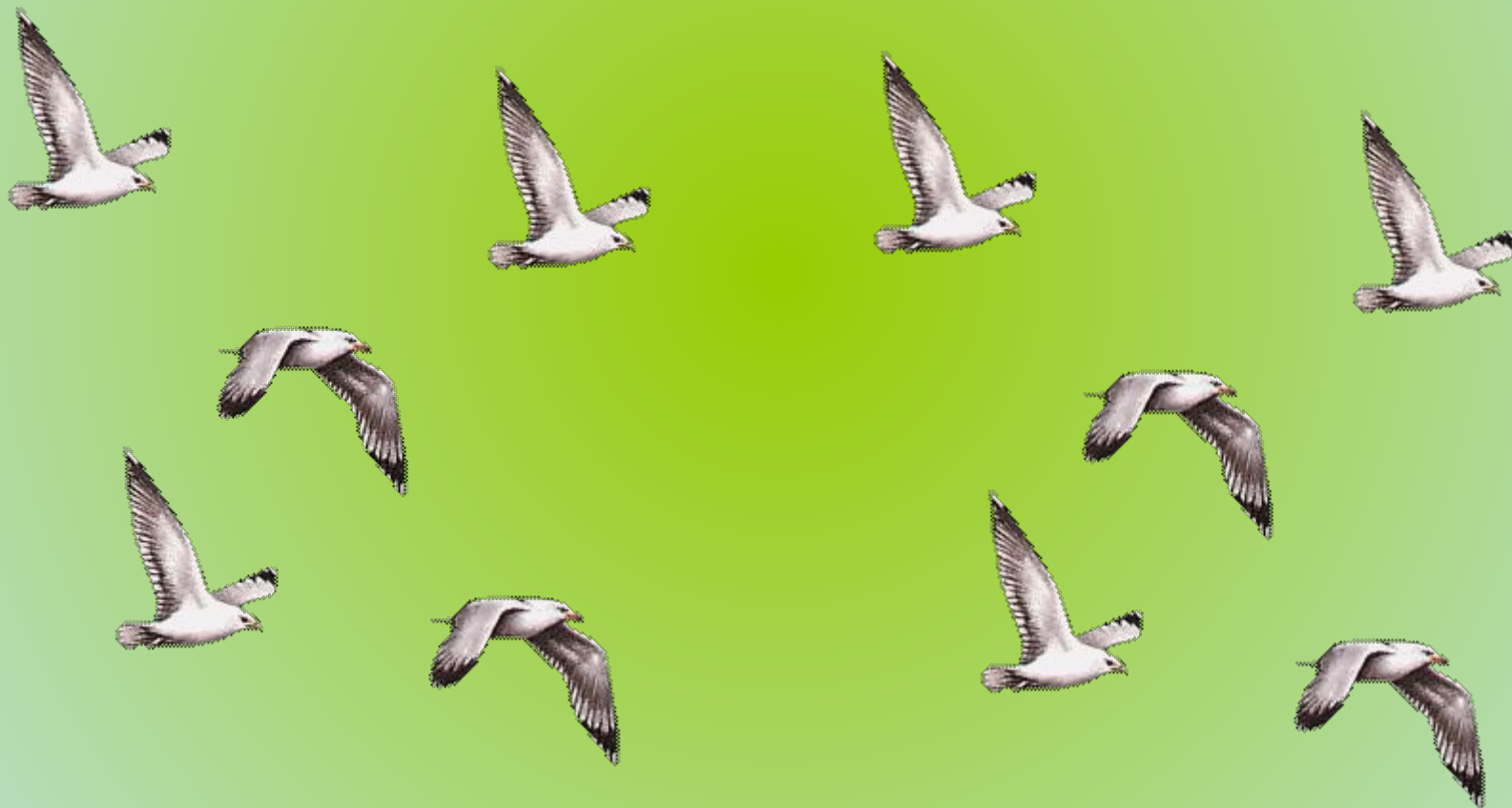


ПТИЦЫ



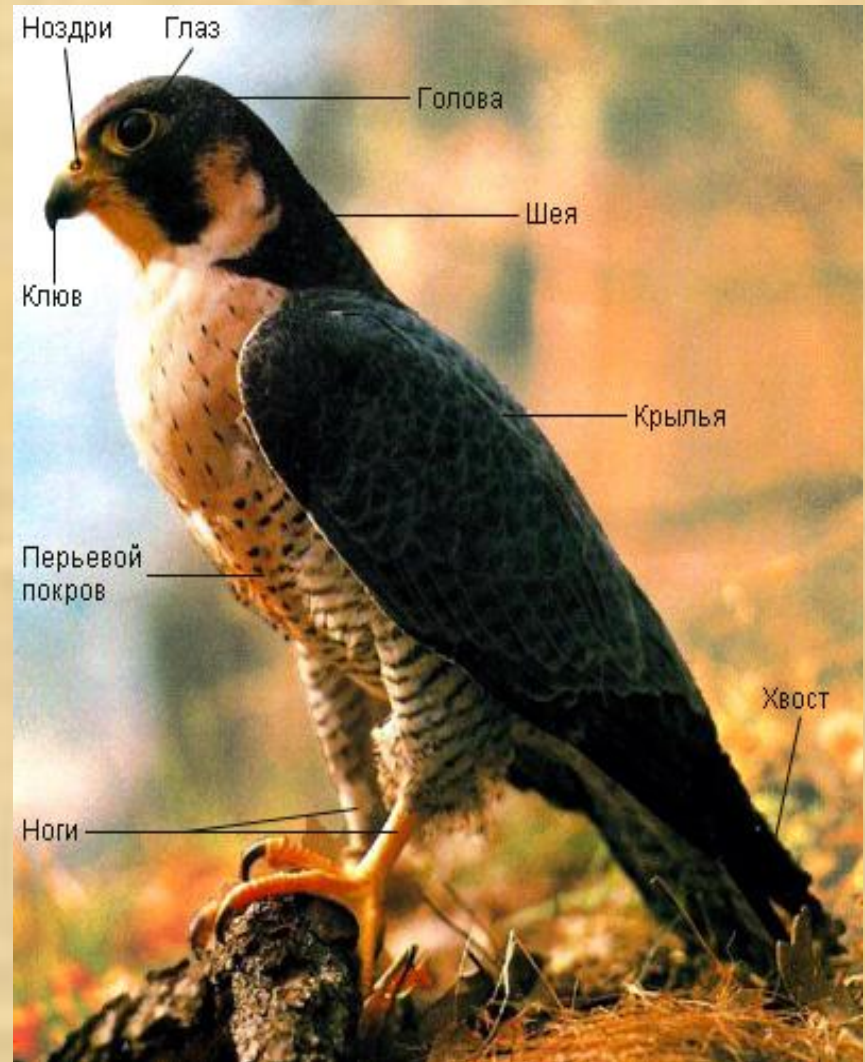
Выполнила: студентка ЗНА группы Дроздовой Нины

Птицы – это высшие позвоночные животные, приспособившиеся к полету. Распространены они по всему земному шару и насчитывают до 9 тыс. видов. Тело птиц покрыто перьями, передние конечности превращены в крылья.



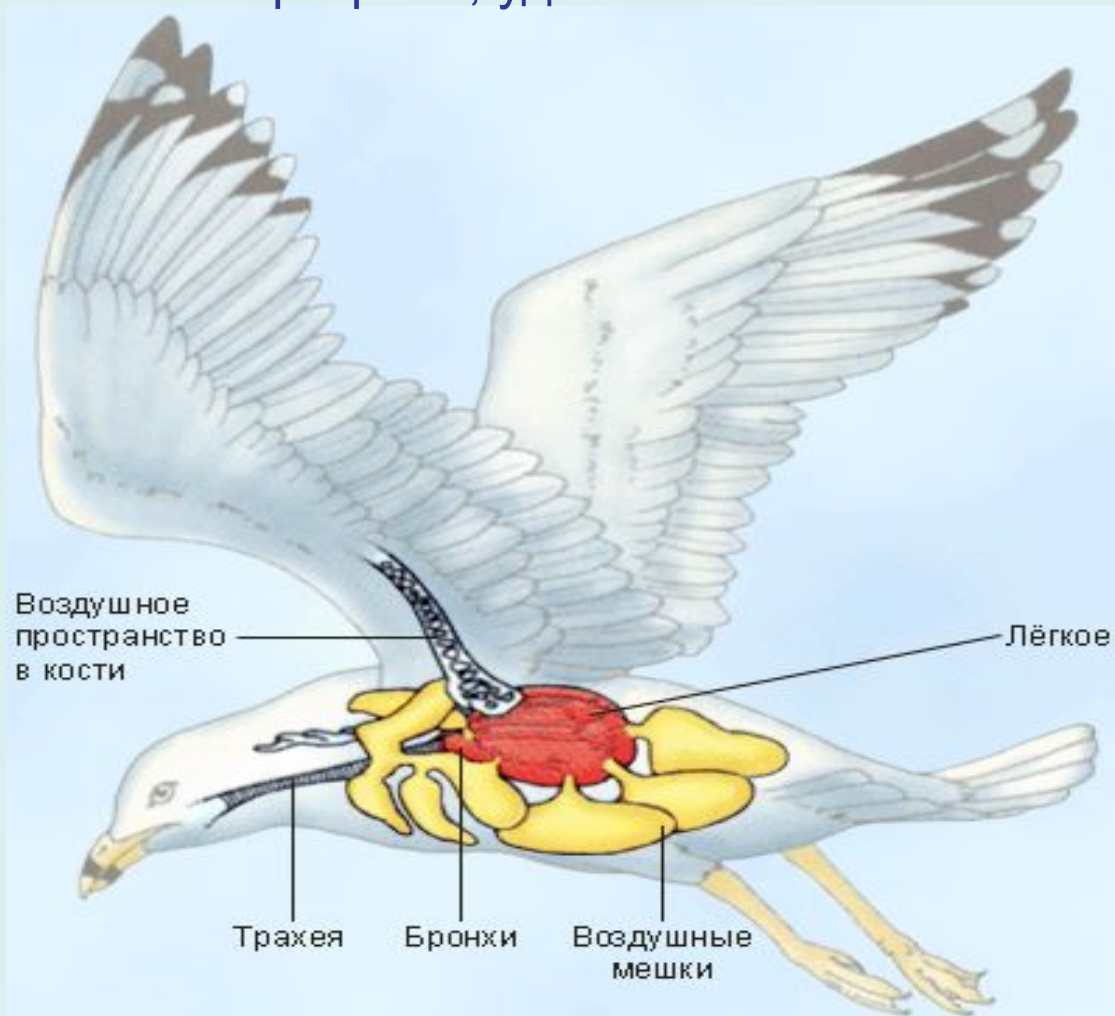
Внешнее строение

Тело птицы состоит из головы, шеи, туловища, передних и задних конечностей и хвоста. На голове расположены ротовая полость и органы чувств. Челюсти заканчиваются роговыми покровами, образующими клюв.



Птицы отличаются своеобразным строением дыхательной системы.

Бронхи, пронизывающие небольшие лёгкие, соединены с десятком воздушных мешков. При вдохе воздух поступает в лёгкие и в мешки, при выходе в лёгкие проходит насыщенный кислородом воздух из воздушных мешков. Таким образом увеличивается интенсивность газообмена. Кроме того, воздушные мешки позволяют изменять плотность тела при нырянии, а также предохраняют внутренние органы от перегрева, удаляя избыток тепла.



```
graph TD; A[Всех птиц объединяют в три крупные группы] --- B[бескилевые]; A --- C[Плавающие (пингвины)]; A --- D[килегрудые];
```

Всех птиц объединяют
в три крупные группы

бескилевые

Плавающие
(пингвины)

килегрудые

Бескилевые, или бегающие, птицы обитают в Африке, Австралии, Южной Америке. Это наиболее примитивная группа: грудина у них плоская, киль отсутствует, крылья развиты слабо. К ним относятся африканские и американские страусы, эму и казуары, населяющие Австралию. Это довольно крупные птицы, хорошие бегуны, достигающие в высоту 2,5 м. У эму и казуаров крылья еще более недоразвиты, чем у страусов, но имеются хорошо развитые сильные ноги. Наиболее мелкие бескилевые птицы – киви, населяющие леса Новой Зеландии (высота до 55 см). Крылья у них сильно редуцированы, практически исчезли, ноги широко расставлены, поэтому передвигаются они медленно. У бескилевых птиц яйца обычно насиживает самец.



страус



казуар

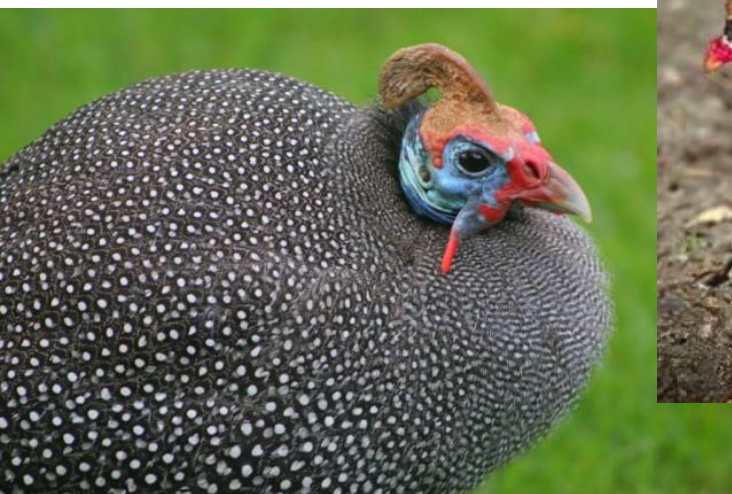


КИВИ

Пингвины – также нелетающие птицы, но у них на груди есть киль. Самый крупный вид – императорский пингвин достигает в высоту 1 м. Все пингвины прекрасные пловцы, крылья их превратились в ласты, под водой они «летят», взмахивая крыльями и руля ногами, как другие птицы в воздухе, а на суше передвигаются неуклюже, переваливаясь. Перья у них плотно прилегают друг к другу, хорошо смазаны жиром копчиковой железы, что предотвращает намокание. Живут пингвины на побережье Антарктиды, питаются рыбой, моллюсками, ракообразными. Гнездятся на земле. Яйца насиживают самцы, зажимая их между лапами и нижней частью живота. Самки в это время кормятся в море. К концу срока развития перед вылупливанием они возвращаются, выхаживают и кормят птенцов.



Килегрудые – наиболее распространенная группа птиц. Они разделяются на 34 отряда. Большинство из них летающие. В зависимости от среды обитания и питания их можно разделить на следующие экологические группы: лесные, степно-пустынные, болотно-луговые, водные, садово-парковые, хищные.



Цесарки

Лесные птицы гнездятся и питаются в лесу, как на деревьях, так и в нижнем ярусе, на земле.

Это дятлы, щеглы, чижи, зяблики, вьюрки, райские птицы, обитающие в Австралии. А также тетерева, глухари, куропатки, фазаны, обитающие на лесных полянах, опушках.

К *болотно-луговым* птицам относятся журавли, аисты, кулики, коростели, цапли. У птиц этой группы длинные ноги, питаются они мелкими животными. К птицам открытых пространств относятся жаворонки, высоко парящие в небе. Но гнездятся и питаются насекомыми на земле.

Степно-пустынные птицы обычно хорошие бегуны. Наряду со страусами это дрофы, бегунки.

В группу *водных* объединяют тех птиц, большая часть жизни которых проходит на воде. Это чайки, утки, гуси, пеликаны, лебеди и др. Питаются они в основном рыбой.

Хищные птицы обитают повсюду, делятся на дневных и ночных хищников. Дневные хищники – это ястребы, соколы, орлы, канюки, орланы, кречеты, пустельги, а также грифы. К ночным хищникам относятся совы и филины.

Птицы, имеющие большое хозяйственное значение, – это куры, утки, гуси, индейки. Многие из них служат объектом промысла и охоты. Птицы приносят огромную пользу, уничтожая вредителей-насекомых, особенно в период выкармливания птенцов



По способу питания птиц делят

насекомоядных

**растительноядны
х**

хищных

падальщики

насекомоядные



дятлы



Поползень



синицы

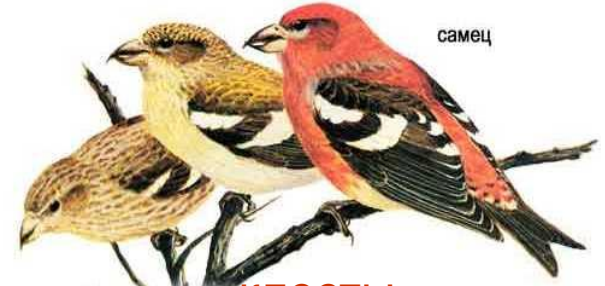
растительноядные



щеглы



чижи



самец

клесты

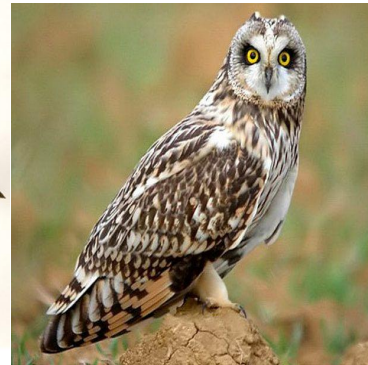
хищные



соколы



ястребы



совы

падальщики



грифы

Спасибо за внимание

