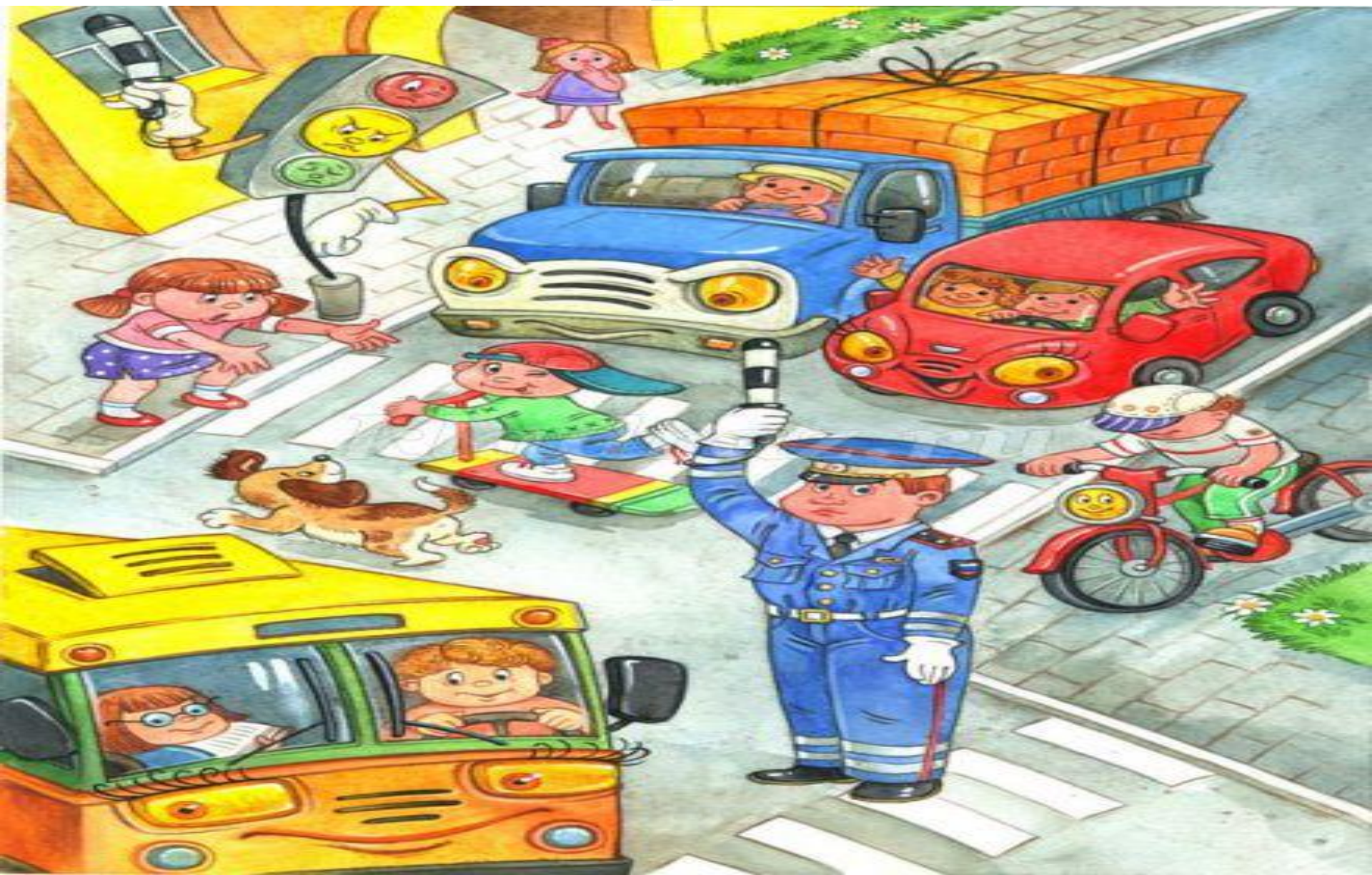


«Путешествие в город дорожных знаков»



Что бы произошло?



Отгадайте загадку?

Очень нужен он в пути, где дорогу перейти,
он расскажет, что и как, звать его?



Тема урока:

»Путешествие в город дорожных знаков»

Цель: формировать знания о
разновидностях дорожных знаков.

ДОРОЖНЫЕ ЗНАКИ

- ДОРОЖНЫЕ ЗНАКИ, элемент оборудования дороги в виде щитка определенной формы с условными обозначениями или надписями, предназначенными для информации участников движения о конкретных условиях движения и состоянии дороги. Подразделяются на предупреждающие, приоритетные, запрещающие и информационно-указательные.





Первая дорога в России.



Главная и второстепенная дороги

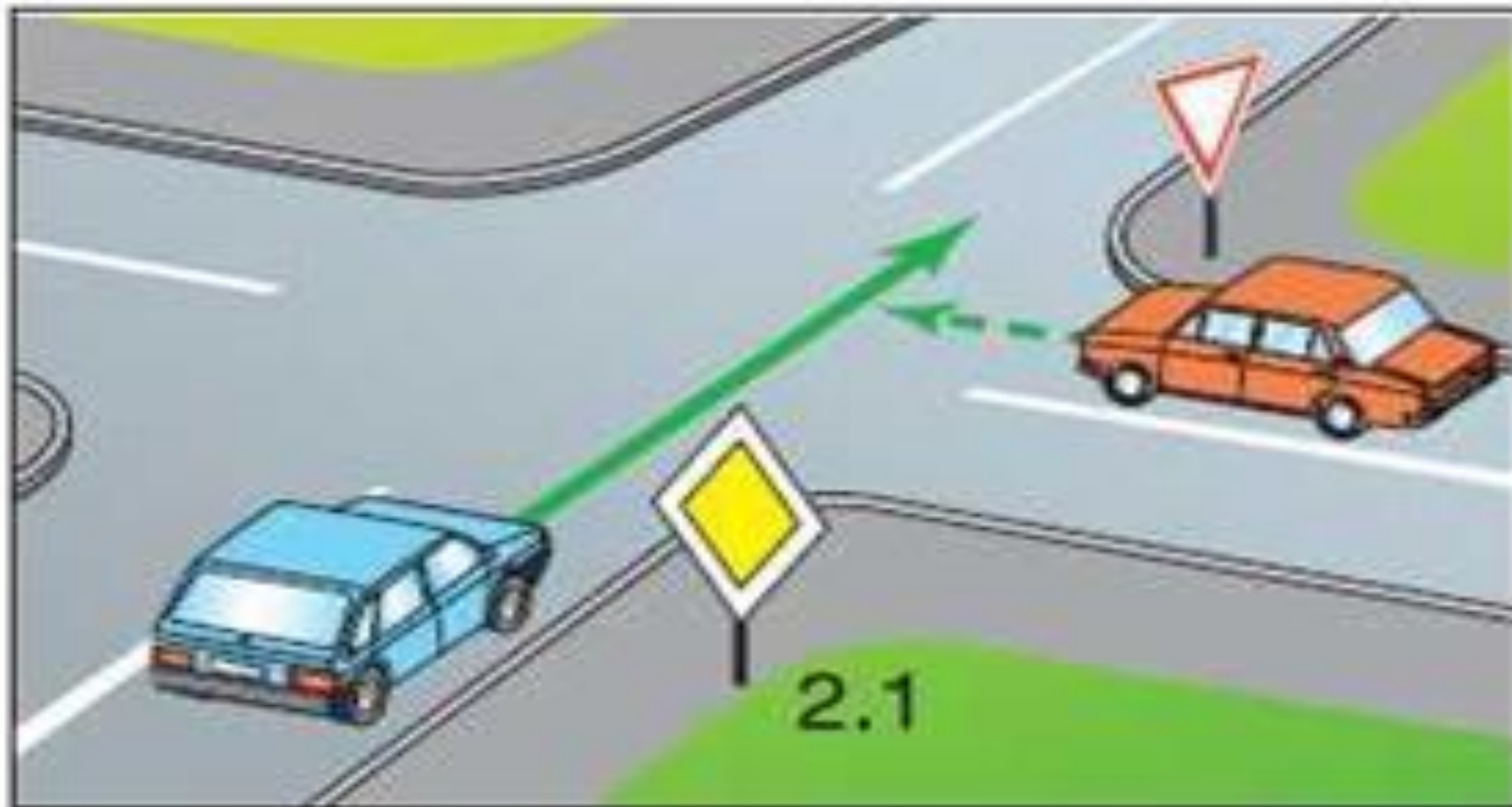


Рис. 176

Как называется часть дороги , где
ходят люди?



ПРАВИЛА ПОВЕДЕНИЯ НА ДОРОГЕ



Переходить дорогу нужно по пешеходному переходу – “зебре”.



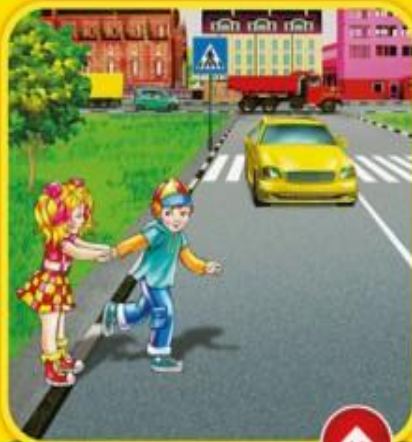
Переходя дорогу, нужно сначала посмотреть **налево**, а на разделительной полосе, посередине дороги – **направо**.



Зелёный сигнал светофора обозначает, что переходить дорогу **можно**.



Если **красный** сигнал светофора застал на середине дороги, следует **остановиться** на разделительной полосе и дождаться **зелёного**.



Ни в коем случае **не перебегай** дорогу перед близко идущей машиной!



Если есть **подземный переход**, то дорогу нужно переходить по нему.



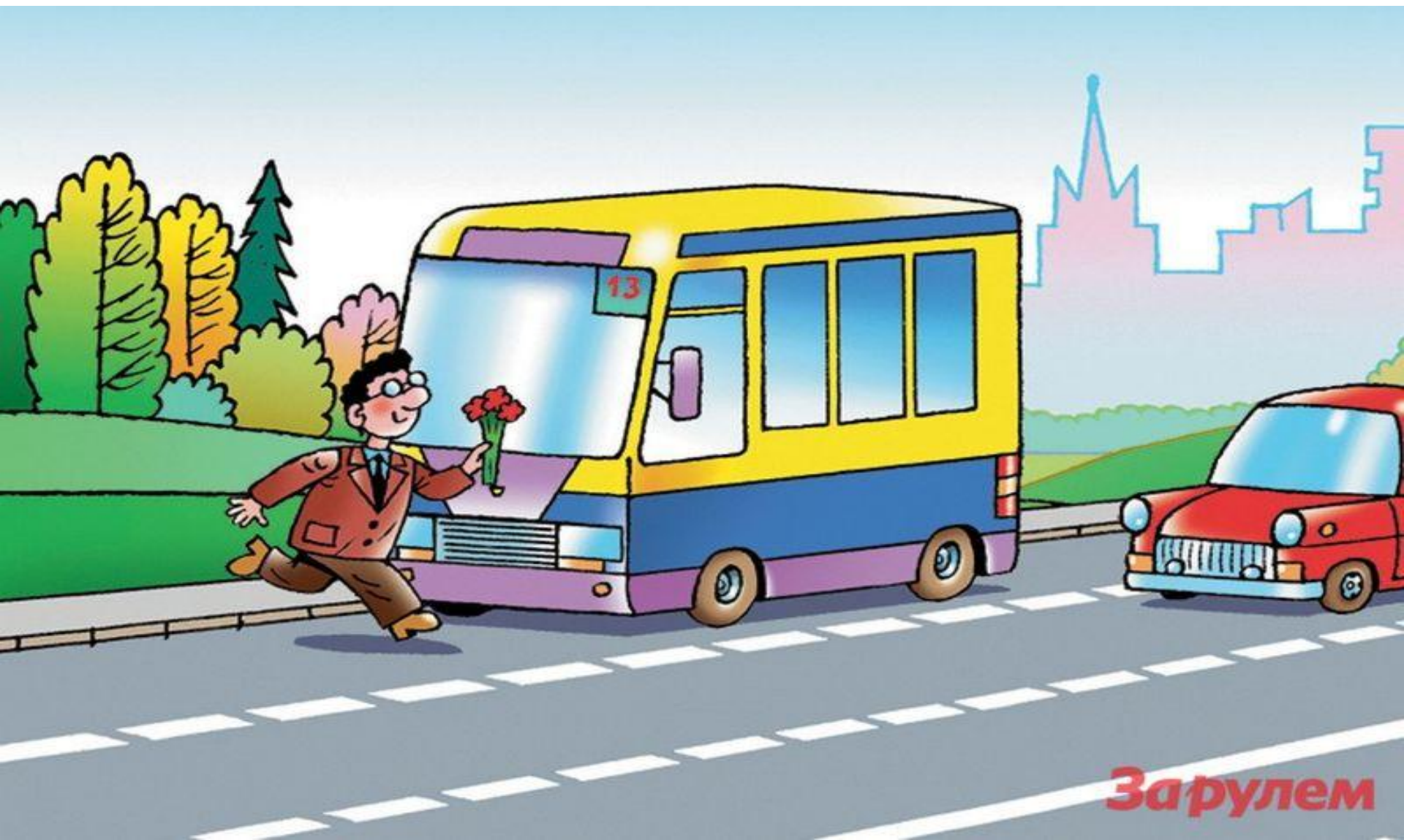
Если пешеходная дорожка отсутствует, то идти нужно по обочине дороги **навстречу** движению транспорта.



Нельзя играть на проезжей части или рядом с ней – это **опасно для жизни!**



Если очень вы спешите, то перед транспортом бежите?



Зарулем

Первобытные путешественники надламывали сучья, делали метки на коре, устанавливали камни





Из истории дорожных знаков...

- Первые дорожные знаки на Руси возникли давным-давно, при царе Алексее Михайловиче (1629 – 1676). Он построил себе дворец недалеко от Москвы, в селе Коломенском, куда часто приезжал на отдых и охоту. И вот между Москвой и Коломенским он велел поставить через каждую версту (1, 07 км) высокие нарядные столбы. Любому прохожему и проезжему они видны были издалека. Сколько проехали верст от столицы до дворца? Сколько осталось? Ответить на вопрос труда не составляло: достаточно было подсчитать количество верстовых столбов. А потом такие столбы поставили и на других дорогах. Добрую службу они служили путникам: в ночное время, в метель помогали находить дорогу. И по сей день на дорогах стоят их потомки, только их теперь зовут километровыми указателями.

Дорожные знаки окрашены в яркие цвета и видны издалека



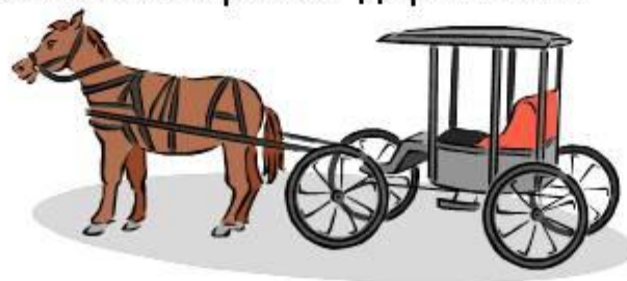
**На мостовой не играть, не кататься,
если ты хочешь здоровым остаться!**



Первая остановка

Историческая (истории возникновения правил дорожного

движения XVIII в)

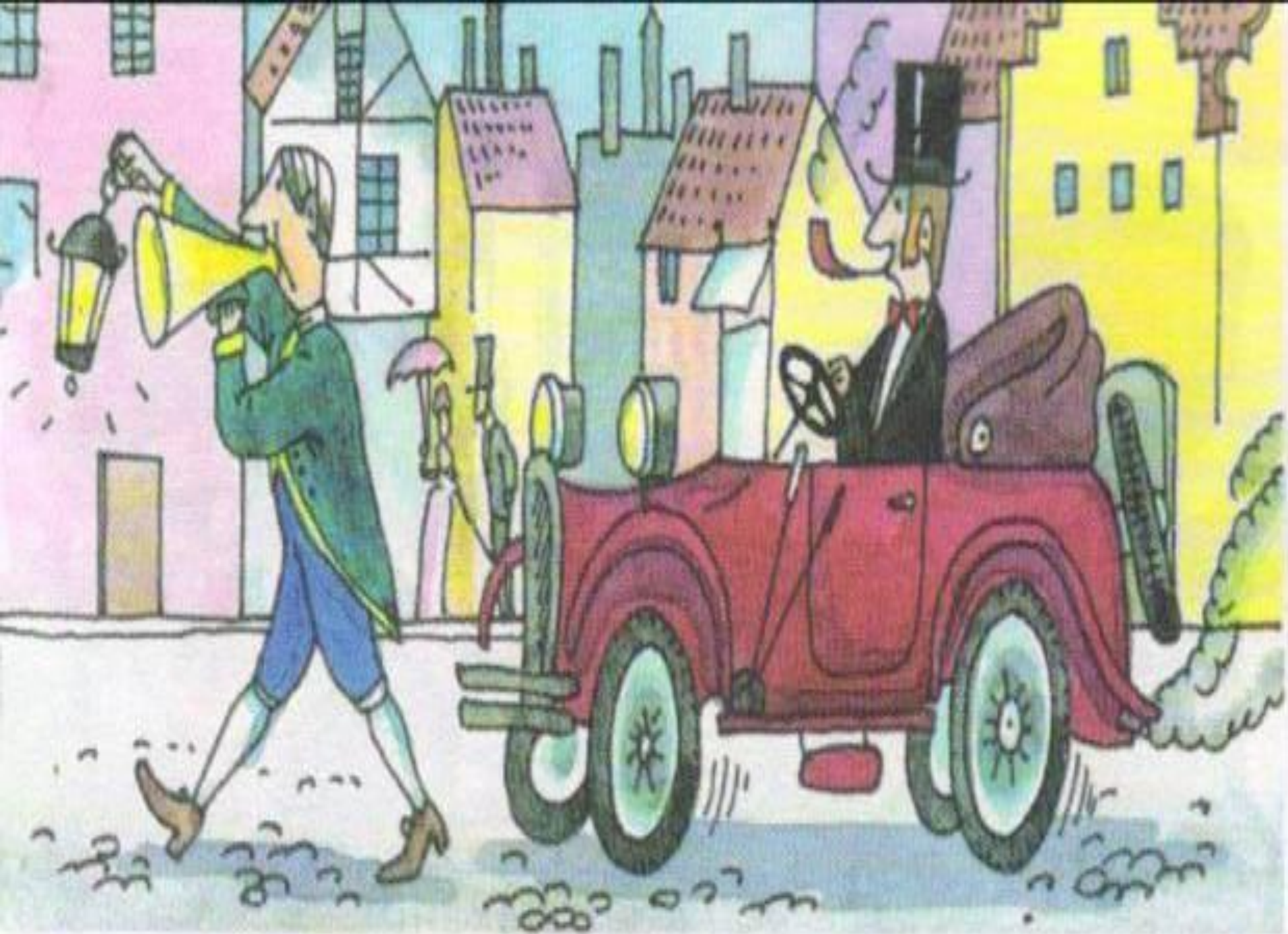


Правила:

1. В городе и в предместьях кучерам ездить только на взнузданных лошадях малой рысью, а скоро отнюдь не ездить.

2. Когда случится подъехать к перекрёстку, тогда ехать ещё тише и осматриваться во все стороны, дабы не с кем не съехаться.







Самый первый автомобиль.

Город, в котором с тобой мы живём, можно по праву сравнить с букварём

правила дорожного движения

Перейти проезжую часть дороги тебе помогут сигналы светофора.
Красный сигнал запрещает движение, сигнал разрешает движение.

Переходи дорогу по подземному переходу.

Переходи правильно дорогу по пешеходному переходу «зебра» и держи взрослого за руку.

Никогда не перебегай дорогу перед приближающимся транспортом! Переходи дорогу спокойно и только по пешеходному переходу!

Если поблизости нет пешеходного перехода, идти можно по тротуару, но не по проезжей части. При отсутствии тротуара пешеходы переходят часть проезжей части в виде пешеходной зоны.

Пешеходы должны ходить по тротуарам. Никогда не ходи вдоль проезжей части дороги, где едет транспорт. Это опасно!

Не играй и не катайся на проезжей части дороги. Это опасно!

Играй и катайся во дворе, в парке, на детской, спортивной площадке, там, где рядом нет проезжей части дороги.

Переходить дорогу нужно по пешеходному переходу – «зебра».

Переходи дорогу, нужно сначала посмотреть налево, а на раздельной полосе, посмотреть направо – направо.

Ни в коем случае не перебегай дорогу перед близко идущей машиной!

Если есть подземный переход, то дорогу нужно переходить по нему.

Зелёный сигнал светофора обозначает, что переходить дорогу можно.

Если красный сигнал светофора, следует встать на раздельной полосе и дожидаться зелёного.

Нельзя играть на проезжей части или рядом с ней – это опасно для жизни!

Если пешеходная дорожка отсутствует, то идти нужно по обочине дороги, кусту или даже транспорту.

Дорожные знаки

ПРЕДУПРЕЖДАЮЩИЕ ЗНАКИ

- «Дорожные работы»
- «Внимание! Дети»
- «Внимание! Искровыбрасывающие транспортные средства»
- «Дети в колясках»
- «Самостоятельно регулируемый пешеходный переход»
- «Пешеходный переход с регулируемой скоростью»

ЗАПРЕЩАЮЩИЕ ЗНАКИ

- «Объезд справа»
- «Въезд на велосипедах запрещён»
- «Ограничение максимальной скорости»
- «Въезд запрещён»
- «Движение пешеходов запрещено»
- «Движение транспортных средств запрещено»

ПРЕДПИСЫВАЮЩИЕ ЗНАКИ И ИНФОРМАЦИОННО-УКАЗАТЕЛЬНЫЕ ЗНАКИ

- «Пешеходный переход»
- «Движение по кругу»
- «Движение прямо»
- «Движение прямо или направо»
- «Пешеходная дорожка»
- «Велосипедная дорожка»
- «Место остановки автобуса и (или) троллейбуса»
- «Место остановки маршрутного такси»
- «Указатель пешеходного перехода»
- «Указатель велосипедного перехода»
- «Место стоянки»

ЗНАКИ СЕРВИСА

Знаки сервиса информируют о различных объектах обслуживания.

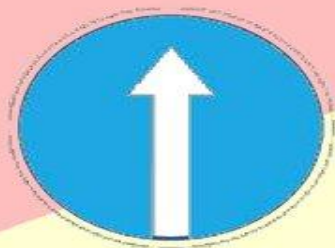
- «Пункт питания»
- «Пункт первой медицинской помощи»
- «Пункт обогрева»
- «Телефон»
- «Место стоянки для инвалидов»
- «Пункт ДПС»
- «Место стоянки для инвалидов»
- «WC»

РЕГУЛИРОВКА ДВИЖЕНИЯ

- Светофоры:
 - красный – стоя
 - жёлтый – жди
 - зелёный – иди
- Пешеходы регулируют движение транспорта, подавая часть сигнала и команду.
- Пешеходы регулируют движение транспорта, подавая часть сигнала и команду.
- Пешеходы регулируют движение транспорта, подавая часть сигнала и команду.
- Движение для всех транспортных средств и пешеходов регулируется в виде пешеходного перехода.

круглой формы синего цвета с белым рисунком. Эти знаки предписывают в какую сторону можно двигаться по дороге.

Предписывающие знаки



Движение прямо



Движение направо



Движение прямо
или направо



Движение направо
или налево



Пешеходная дорожка



Велосипедная дорожка



Ограничение минимальной
скорости

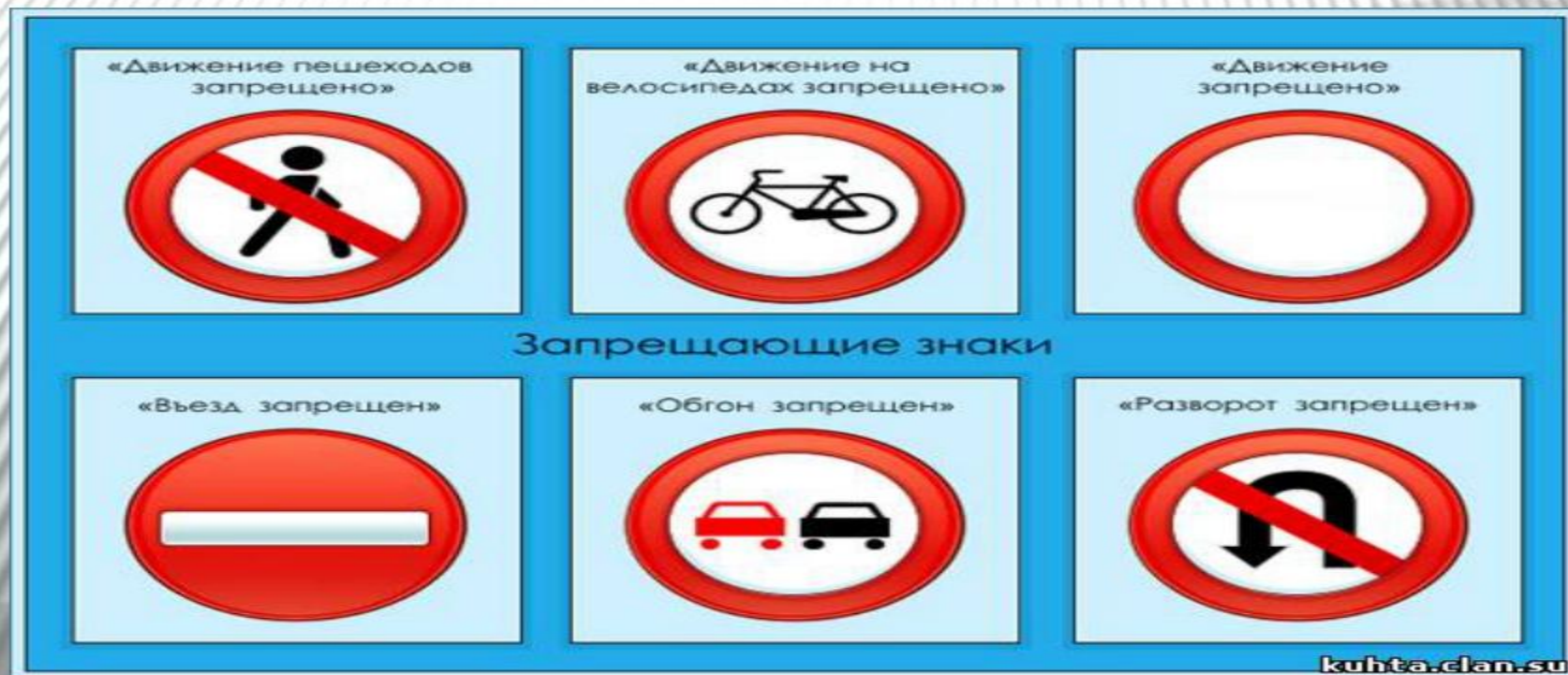
Знаки треугольной формы, с красной каймой, которые хорошо видно издалека. Основная функция таких знаков, предупреждать водителя и пешехода о возможных опасностях. Предупреждающие знаки устанавливаются на опасных участках дорог и их достаточно просто отличить от всех остальных знаков

Предупреждающие знаки



Знаки круглой формы. Эти знаки что-либо запрещают. Например: въезд, остановку, обгон. Запрещающие знаки представляют собой белые круги с красной каймой. На многих из них есть красная перечеркивающая линия

ЗАПРЕЩАЮЩИЕ ЗНАКИ



Синие прямоугольники, круги, квадраты с различными рисунками. Среди знаков, которые предназначены для пешеходов есть следующие знаки: «Место остановки автобуса, троллейбуса»,

Информационно-указательные знаки



Надземный
пешеходный переход



Место остановки
трамвая



Подземный
пешеходный переход



Пешеходная дорожка



Место стоянки



Велосипедная дорожка

Знаки сервиса – синий прямоугольник с рисунком. Сервис – это обслуживание. Знаки сервиса подсказывают водителю, где можно поесть и отдохнуть, починить машину, где находится автозаправочная станция, больница .

Пункт первой медицинской помощи



Пункт питания



Место отдыха



Автозаправочная станция



Телефон



Знаки сервиса

Для чего нам нужны дорожные знаки?



**Как таблицу умноженья ЭТОТ помни
ты урок то, что правила движенья
надо выучить, дружок!**

СОБЛЮДАЙ ПРАВИЛА ПДД!

