



**ПРАКТИЧЕСКОЕ ЗАНЯТИЕ №12:
ПРАКТИЧЕСКОЕ ЗАНЯТИЕ ПО ТЕМАМ 16...19
(16 – ОСОБЫЕ УСЛОВИЯ ДВИЖЕНИЯ
17 – ПЕРЕВОЗКА ЛЮДЕЙ И ГРУЗОВ
18 – ТЕХНИЧЕСКОЕ СОСТОЯНИЕ И
ОБОРУДОВАНИЕ ТС
19 – НОРМАТИВНЫЕ ПРАВОВЫЕ АКТЫ,
РЕГУЛИРУЮЩИЕ ОТНОШЕНИЯ В СФЕРЕ
ДОРОЖНОГО ДВИЖЕНИЯ)**

УЧЕБНЫЕ ЦЕЛИ:

- 1. Формирование и дальнейшее совершенствование навыков обучаемых в прогнозировании действий водителя в различных ситуациях дорожного движения.**

УЧЕБНЫЕ ВОПРОСЫ:

- 1. Решение ситуационных задач и разбор типичных дорожно-транспортных ситуаций. Формирование умений правильно оценивать дорожную ситуацию, прогнозировать её развитие, руководствоваться нормативными правовыми актами, регулирующими отношения в сфере дорожного движения. Заполнить бланк извещения о дорожно-транспортном происшествии (ДТП).**
- 2. Выполнение тестовых заданий.**

ЛИТЕРАТУРА:

1. **Правила дорожного движения Российской Федерации, – М.: За рулём, 2018**
2. **Г.Б. Громоковский и др. Экзаменационные билеты для приёма теоретических экзаменов на право управления транспортными средствами категорий «С» и «Д», – М.: Рецепт холдинг, 2018**
3. **<https://автошколадома.рф>**
4. **<http://avtonauka.ru>.**
5. **<http://avto-russia.ru>.**

Вопрос 1: Решение ситуационных задач и разбор типичных дорожно-транспортных ситуаций. Формирование умений правильно оценивать дорожную ситуацию, прогнозировать её развитие, руководствоваться нормативными правовыми актами, регулирующими отношения в сфере дорожного движения. Заполнить бланк извещения о дорожно-транспортном происшествии (ДТП)

Европротокол (Европейский протокол) – это система упрощённого оформления документов о ДТП без вызова сотрудников полиции с целью получения страхового возмещения. Иными словами, это возможность самостоятельно зафиксировать факт происшествия и значительно сэкономить время. Такая практика широко применяется во многих странах мира.

Европротокол действует во всех регионах Российской Федерации, но для того, чтобы им воспользоваться необходимо одновременное выполнение следующих условий:

- в ДТП принимало участие два автомобиля;
- нет вреда жизни и здоровью водителей, пешеходов, пассажиров;
- нет ущерба другому имуществу, кроме автомобилей участников ДТП;
- ответственность каждого из водителей на момент ДТП была застрахована по договору ОСАГО;
- нет разногласий у участников ДТП относительно его обстоятельств, а также перечня и характера повреждений автомобилей.

Вопрос 1: Решение ситуационных задач и разбор типичных дорожно-транспортных ситуаций. Формирование умений правильно оценивать дорожную ситуацию, прогнозировать её развитие, руководствоваться нормативными правовыми актами, регулирующими отношения в сфере дорожного движения. Заполнить бланк извещения о дорожно-транспортном происшествии (ДТП)

Действия водителя при ДТП:

- **остановиться, включить аварийную световую сигнализацию и выставить знак аварийной остановки;**
- **убедиться в отсутствии погибших и раненых;**
- **сохранить положение предметов, имеющих прямое отношение к ДТП;**
- **зафиксировать место происшествия фото- и видеосъемкой (общий план, следы торможения, повреждения, номера с обеих сторон);**
- **освободить проезжую часть, если движение других ТС затруднено (в противном случае грозит штраф – 1000 руб.);**
- **собрать контакты свидетелей.**

Если между участниками ДТП есть разногласия, они обязаны сообщить о случившемся в полицию (телефон **02, 112 или 911**). После получения указаний сотрудника полиции, водители покидают место ДТП и следуют на указанный пост ДПС или в подразделение ГИБДД для оформления документов. В случае согласия сторон, водители могут заполнить бланк извещения о ДТП самостоятельно и в течение 5 дней предоставить их каждый своему страховщику, либо договориться о возмещении вреда на месте, без привлечения страховой компании (рекомендуется взять расписку о возмещении ущерба).

Вопрос 1: Решение ситуационных задач и разбор типичных дорожно-транспортных ситуаций. Формирование умений правильно оценивать дорожную ситуацию, прогнозировать её развитие, руководствоваться нормативными правовыми актами, регулирующими отношения в сфере дорожного движения. Заполнить бланк извещения о дорожно-транспортном происшествии (ДТП)

Извещение о ДТП можно заполнить на бланке, который предоставляется страховщиком при заключении договора ОСАГО. Это самокопирующийся лист с двумя столбцами (для виновника и для пострадавшего), 18 пунктами для вербального заполнения и полем для схемы ДТП. В извещении должен быть заполнен каждый пункт каждой страницы. С рекомендациями и примерами заполнения можно ознакомиться на сайте ГИБДД или РСА (Российский союз автостраховщиков).

АЛЬФА СТРАХОВАНИЕ ИЗВЕЩЕНИЕ О ДОРОЖНО-ТРАНСПОРТНОМ ПРОИСШЕСТВИИ

1. Место ДТП

2. Дата ДТП

3. Количество поврежденных ТС

4. Количество раненых (включая пострадавших пешеходов)

5. Проводилось ли освидетельствование участников ДТП на состояние опьянения

6. Материальный ущерб, нанесенный другим транспортным средствами (кроме ТС "А" и "В")

7. Свидетели ДТП

8. Проводилось ли оформление с участием ГИБДД

9. Марка, модель ТС

10. Собственник ТС

11. Владелец ТС

12. Страховщик

13. Место первоначального удара

14. Характер и перечень видимых поврежденных деталей и элементов

15. Замечания

16. Подпись водителя, совершившего ДТП

17. Подпись водителя транспортного средства "А" и владельца транспортного средства "В"

18. Подпись водителя, совершившего ДТП

19. Подпись водителя транспортного средства "В" и владельца транспортного средства "А"

АЛЬФА СТРАХОВАНИЕ ИЗВЕЩЕНИЕ О ДОРОЖНО-ТРАНСПОРТНОМ ПРОИСШЕСТВИИ

1. Транспортное средство

2. Остаточность ДТП

3. ТС находилось под управлением:

4. В случае, если в ДТП участвовало более 2-х ТС, указать сведения об этих ТС

5. Повреждения иного имущества, чем ТС

6. Может ли ТС передвигаться своим ходом

7. Примечание

14. Характер и перечень видимых поврежденных деталей и элементов

15. Замечания

16. Подпись водителя, совершившего ДТП

17. Подпись водителя транспортного средства "А" и владельца транспортного средства "В"

18. Подпись водителя, совершившего ДТП

19. Подпись водителя транспортного средства "В" и владельца транспортного средства "А"

Вопрос 1: Решение ситуационных задач и разбор типичных дорожно-транспортных ситуаций. Формирование умений правильно оценивать дорожную ситуацию, прогнозировать её развитие, руководствоваться нормативными правовыми актами, регулирующими отношения в сфере дорожного движения. Заполнить бланк извещения о дорожно-транспортном происшествии (ДТП)

Советы как оформить правильно Европротокол с сайта ГИБДД:

Европротокол при ДТП: как оформить правильно
 В августе вступили в силу нововведения в Закон об ОСАГО
 Европротокол — это процедура оформления документо ДТП без участия сотрудников полиции

Действия при ДТП

- Остановиться, выставить знак аварийной остановки
- Сохранить следы ДТП, оценить примерный размер ущерба
- Собрать контакты свидетелей

По возможности сделать фотографии места ДТП

- общий план места происшествия
- следы торможения, облоки деталей
- разбитые элементы ТС и места их соприкосновения
- оба ТС со всех сторон и номера
- поврежденные детали ТС

Заполнение формы европротокола

- При заполнении бланка пользуйтесь шариковой ручкой
- Извещение заполняют оба водителя, каждый — свою колонку
- Оборотную сторону заполняет каждый участник самостоятельно
- Когда оба экземпляра заполнены с лицевой стороны, их нужно разрезать
- Оба водителя ставят две пары подписей на лицевой стороне извещения (одну — под информацией, вторую — под «согласием»). Обратная сторона завершается подписью водителя, которому принадлежит данный экземпляр
- После разрезания допускается внесение исправлений с обязательным заверением участников ДТП

Когда европротокол действителен*

- Нет пострадавших водителей, пассажиров или пешеходов
- В столкновении участвовало всего 2 автомобиля
- Нет разногласий об обстоятельствах ДТП и повреждениях
- Ответственность обоих водителей застрахована в соответствии с Законом об ОСАГО, оба водителя «вписаны» в полис страхования
- Если соблюдены все условия, то можно покинуть место ДТП, заполнить Извещение о ДТП в соответствии с правилами ОСАГО

Схема оформления ДТП

контуры проезжей части с указанием улиц и домов

полосы движения на дороге и направления полос движения

направления движения каждого из ТС до столкновения

марки и номера обеих машин

предметы, имеющие отношение к ДТП

светофоры

дорожные знаки

дорожная разметка, указатели

схематическое положение машины после ДТП

Действия после оформления европротокола

- У вас есть 5 рабочих дней с момента ДТП, чтобы отправить заполненное Извещение своему страховщику
- Если виновником ДТП стал второй водитель, и Вы претендуете на страховую выплату — приложите к экземпляру Извещения требование о страховом возмещении
- Нельзя приступать к ремонту ТС в течение 15 дней с момента ДТП либо без письменного согласования страховщика

* Линейный выкуп по Европротоколу составляет 25 тыс. руб. по договорам, оформленным до 02.08.14, 30 тыс. руб., если у обоих водителей договора оформлены после 02.08.14

Вопрос 1: Решение ситуационных задач и разбор типичных дорожно-транспортных ситуаций. Формирование умений правильно оценивать дорожную ситуацию, прогнозировать её развитие, руководствоваться нормативными правовыми актами, регулирующими отношения в сфере дорожного движения. Заполнить бланк извещения о дорожно-транспортном происшествии (ДТП)

Федеральный закон «Об обязательном страховании гражданской ответственности владельцев транспортных средств» от 25.04.2002 №40-ФЗ

Глава II. Условия и порядок осуществления обязательного страхования

Статья 11.1. Оформление документов о дорожно-транспортном происшествии без участия уполномоченных на то сотрудников полиции

1. Оформление документов о дорожно-транспортном происшествии без участия уполномоченных на то сотрудников полиции осуществляется в порядке, установленном Банком России, в случае наличия одновременно следующих обстоятельств:

- а) в результате ДТП вред причинён только ТС, указанным в подпункте «б»;**
- б) ДТП произошло в результате взаимодействия (столкновения) двух ТС (включая ТС с прицепами к ним), гражданская ответственность владельцев которых застрахована в соответствии с настоящим Федеральным законом;**
- в) обстоятельства причинения вреда в связи с повреждением ТС в результате ДТП, характер и перечень видимых повреждений ТС не вызывают разногласий участников ДТП и зафиксированы в извещении о ДТП, бланк которого заполнен водителями причастных к ДТП ТС в соответствии с правилами обязательного страхования.**

Вопрос 1: Решение ситуационных задач и разбор типичных дорожно-транспортных ситуаций. Формирование умений правильно оценивать дорожную ситуацию, прогнозировать её развитие, руководствоваться нормативными правовыми актами, регулирующими отношения в сфере дорожного движения. Заполнить бланк извещения о дорожно-транспортном происшествии (ДТП)

Статья 11.1. Оформление документов о дорожно-транспортном происшествии без участия уполномоченных на то сотрудников полиции (продолжение)

2. В случае оформления документов о ДТП без участия уполномоченных на то сотрудников полиции бланк извещения о ДТП, заполненный в двух экземплярах водителями причастных к ДТП ТС, направляется этими водителями страховщикам, застраховавшим их гражданскую ответственность, в течение пяти рабочих дней со дня ДТП. Потерпевший направляет страховщику, застраховавшему его гражданскую ответственность, **свой экземпляр совместно заполненного бланка извещения о ДТП вместе с заявлением о прямом возмещении убытков.**

3. В случае оформления документов о ДТП без участия уполномоченных на то сотрудников полиции владельцы ТС, причастных к ДТП, по требованию страховщиков, указанных в пункте 2 настоящей статьи, обязаны представить указанные ТС для проведения осмотра и (или) независимой технической экспертизы **в течение пяти рабочих дней со дня получения такого требования.**

Вопрос 1: Решение ситуационных задач и разбор типичных дорожно-транспортных ситуаций. Формирование умений правильно оценивать дорожную ситуацию, прогнозировать её развитие, руководствоваться нормативными правовыми актами, регулирующими отношения в сфере дорожного движения. Заполнить бланк извещения о дорожно-транспортном происшествии (ДТП)

Статья 11.1. Оформление документов о дорожно-транспортном происшествии без участия уполномоченных на то сотрудников полиции (продолжение)

Для обеспечения возможности осмотра и (или) независимой технической экспертизы ТС, участвовавших в ДТП, в случае оформления документов о ДТП без участия уполномоченных на то сотрудников полиции владельцы указанных ТС без наличия согласия в письменной форме страховщиков, указанных в пункте 2 настоящей статьи, не должны приступать к их ремонту или утилизации **до истечения 15 календарных дней**, за исключением нерабочих праздничных дней, со дня ДТП.

4. В случае оформления документов о ДТП без участия уполномоченных на то сотрудников полиции размер страхового возмещения, причитающегося потерпевшему в счёт возмещения вреда, причинённого его ТС, **не может превышать 50 тысяч рублей.**

Вопрос 1: Решение ситуационных задач и разбор типичных дорожно-транспортных ситуаций. Формирование умений правильно оценивать дорожную ситуацию, прогнозировать её развитие, руководствоваться нормативными правовыми актами, регулирующими отношения в сфере дорожного движения. Заполнить бланк извещения о дорожно-транспортном происшествии (ДТП)

Статья 11.1. Оформление документов о дорожно-транспортном происшествии без участия уполномоченных на то сотрудников полиции (продолжение)

5. В случае оформления документов о ДТП, произошедшем на территориях городов федерального значения **Москвы, Санкт-Петербурга, Московской области, Ленинградской области**, без участия уполномоченных на то сотрудников полиции ограничение по размеру страхового возмещения, предусмотренное пунктом 4 настоящей статьи, не применяется и страховое возмещение осуществляется потерпевшему в пределах страховой суммы, установленной подпунктом «б» статьи 7 настоящего Федерального закона (**400 тыс. руб.**), при условии представления страховщику данных об обстоятельствах причинения вреда ТС в результате ДТП, которые зафиксированы с помощью технических средств контроля, обеспечивающих некорректируемую регистрацию информации (фото- или видеосъёмка ТС и их повреждений на месте ДТП, а также данные, зафиксированные с применением средств навигации, функционирующих с использованием технологий системы ГЛОНАСС или ГЛОНАСС совместно с иными глобальными спутниковыми навигационными системами).

Вопрос 1: Решение ситуационных задач и разбор типичных дорожно-транспортных ситуаций. Формирование умений правильно оценивать дорожную ситуацию, прогнозировать её развитие, руководствоваться нормативными правовыми актами, регулирующими отношения в сфере дорожного движения. Заполнить бланк извещения о дорожно-транспортном происшествии (ДТП)

Статья 11.1. Оформление документов о дорожно-транспортном происшествии без участия уполномоченных на то сотрудников полиции (продолжение)

6. В случае оформления документов о ДТП без участия уполномоченных на то сотрудников полиции страховщику должны быть представлены данные об обстоятельствах причинения вреда ТС в результате ДТП, которые **зафиксированы с помощью технических средств контроля**, обеспечивающих некорректируемую регистрацию информации (фото- или видеосъёмка ТС и их повреждений на месте ДТП, а также данные, зафиксированные с применением средств навигации, функционирующих с использованием технологий системы ГЛОНАСС или ГЛОНАСС совместно с иными глобальными спутниковыми навигационными системами).

7. Требования к техническим средствам контроля, составу информации о ДТП и порядок представления такой информации страховщику, обеспечивающий получение страховщиком некорректируемой информации о ДТП, устанавливаются Правительством Российской Федерации.

8. Потерпевший, которому осуществлено страховое возмещение на основании настоящей статьи, не вправе предъявлять страховщику дополнительные требования о возмещении вреда, причинённого его ТС в результате ДТП, документы о котором оформлены в соответствии с настоящей статьёй.

Потерпевший имеет право обратиться к страховщику, который застраховал гражданскую ответственность лица, причинившего вред, с требованием о возмещении вреда, который причинён жизни или здоровью, возник после предъявления требования о страховом возмещении и о котором потерпевший не знал на момент предъявления требования о возмещении вреда, причинённого его ТС.

Вопрос 1: Решение ситуационных задач и разбор типичных дорожно-транспортных ситуаций. Формирование умений правильно оценивать дорожную ситуацию, прогнозировать её развитие, руководствоваться нормативными правовыми актами, регулирующими отношения в сфере дорожного движения. Заполнить бланк извещения о дорожно-транспортном происшествии

Обратите внимание на то, что **ЗАПОЛНЕНИЕ И ПОДПИСАНИЕ ИЗВЕЩЕНИЯ О ДТП НЕ ЯВЛЯЕТСЯ АКТОМ, ПРИЗНАЮЩИМ ВИНОВНОСТЬ ИЛИ НЕВИНОВНОСТЬ ВОДИТЕЛЯ – УЧАСТНИКА ДТП.**

Тем не менее, правильно заполненный бланк Извещения о ДТП, если Вы хотите воспользоваться своим правом на урегулирование страхового случая в упрощённом порядке, ускорит работу страховой компании и позволит Вам сократить сроки получения страхового возмещения.

Внимательно и добросовестно отнеситесь к заполнению всех позиций на бланке Извещения о ДТП, учитывайте всю информацию о произошедшем ДТП, о его участниках и свидетелях.

Следует отметить, что **при заключении договора ОСАГО автовладельцам выдаётся по два комплекта бланков, каждый из которых состоит из двух скреплённых двусторонних бланков Извещений о ДТП.**

Если по каким-либо причинам, у Вас отсутствует чистый бланк Извещения о ДТП, обратитесь к своему страховщику за его получением и храните его в своей машине.

Приступая к заполнению, обратите внимание, что **Извещение о ДТП состоит из лицевой (самокопирующейся) части и оборотной стороны.** При этом вся внесённая Вами информация на верхней (лицевой) части Извещения о ДТП должна чётко отпечатываться на нижнем листке. Поэтому рекомендуем использовать **шариковую ручку**, поскольку записи, сделанные гелиевой ручкой или чернилами, легко размажутся при попадании влаги, а нанесённые карандашом пометки легко стереть или подделать.

Законодательство предусматривает, что водители двух ТС, причастных к ДТП, заполняют один бланк Извещения о ДТП. При этом и лицевая, и оборотная стороны извещения о ДТП должны быть заполнены.

Кроме того, не имеет значения, кто из участников ДТП предоставит комплект бланков.

ЗАНЯТИЕ: Практическое занятие по темам 16...19

Вопрос 1: Решение ситуационных задач и разбор типичных дорожно-транспортных ситуаций. Формирование умений правильно оценивать дорожную ситуацию, прогнозировать её развитие, руководствоваться нормативными правовыми актами, регулирующими отношения в сфере дорожного движения. Заполнить бланк извещения о дорожно-транспортном происшествии

Вы должны заполнить лицевую часть Извещения о ДТП СОВМЕСТНО с другим водителем – участником ДТП на месте происшествия. При заполнении каждый из водителей выбирает любую из колонок («А» или «В») и вносит информацию по своему ТС именно в свою колонку.

Лицевая часть Извещения о ДТП содержит поля и графы, в которых указываются место, дата, время ДТП, сведения об участниках дорожно-транспортного происшествия, о свидетелях, о страховщиках, о характере и перечне видимых повреждённых деталей и элементов, обстоятельствах ДТП и другая необходимая информация.

БУДЬТЕ ОСОБО ВНИМАТЕЛЬНЫ ПРИ ЗАПОЛНЕНИИ П.14 ИЗВЕЩЕНИЯ О ДТП.

В данном разделе указываются характер и перечень всех видимых повреждений деталей и элементов транспортного средства, полученных в результате произошедшего ДТП. Постарайтесь описать их максимально точно и кратко. При этом проследите, чтобы другие водители не добавили в указанный пункт иных, не относящихся к данному ДТП повреждений деталей и элементов. При указании характера повреждений автомобиля, в зависимости от степени повреждения выберите одно из: царапина, вмятина (деформация), разрыв (трещина).

Невидимые (скрытые) повреждения будут выявлены и описаны при осмотре Вашего транспортного средства экспертами.

Вопрос 1: Решение ситуационных задач и разбор типичных дорожно-транспортных ситуаций. Формирование умений правильно оценивать дорожную ситуацию, прогнозировать её развитие, руководствоваться нормативными правовыми актами, регулирующими отношения в сфере дорожного движения. Заполнить бланк извещения о дорожно-транспортном происшествии

В **ПУНКТЕ 16** водителями ТС на соответствующей стороне Извещения о ДТП отмечаются обстоятельства ДТП, а в клетках укрупнённого формата, расположенных внизу, заполняется итоговое количество отмеченных подпунктов. Кроме того **необходимо правильно отразить манёвры Вашего транспортного средства**, учитывая, что:

- стоянка – это НЕ остановка. Если Ваш автомобиль остановился, например, на красный сигнал светофора, ошибочно отмечать позицию 1 «На стоянке». В данном случае необходимо отметить позицию 22 «Остановился (стоял) на запрещающий сигнал светофора»;
- если одно транспортное средство обгоняло другое, перестраиваясь с одной полосы на другую, нужно отметить поз. 12 «Менял полосу» и поз. 13 «Обгонял».

В **ПУНКТЕ 17** составляется схема ДТП. На схеме обозначаются контуры проезжей части с указанием названий улиц (дорог и т.д.), а также направление движения, конечное положение ТС «А» и ТС «В», дорожные знаки, указатели, светофоры, дорожная разметка, предметы, которые имеют отношение к данному ДТП.

В **ПУНКТЕ 15** «Замечания» при необходимости Вы можете дополнительно привести сведения о том, что не указано в пункте 16 «Обстоятельства ДТП».

При этом в подтверждение достоверности изложенной на лицевой стороне Извещения о ДТП информации и соответствие схемы ДТП реальной ситуации водителями ТС «А» и ТС «В» **проставляются ПОДПИСИ в пункте 18**. После заполнения лицевой стороны участники ДТП отделяют и подписывают листки. Важно проследить, чтобы **каждый водитель подписал оба листа Извещения о ДТП с лицевой стороны**, а не только экземпляр, который остаётся у него.

ЗАНЯТИЕ: Практическое занятие по темам 16...19

Вопрос 1: Решение ситуационных задач и разбор типичных дорожно-транспортных ситуаций. Формирование умений правильно оценивать дорожную ситуацию, прогнозировать её развитие, руководствоваться нормативными правовыми актами, регулирующими отношения в сфере дорожного движения. Заполнить бланк извещения о дорожно-транспортном происшествии

Затем ^(ДТП) участники ДТП приступают к **заполнению оборотной стороны Извещения о ДТП, которую каждый водитель оформляет самостоятельно.** Обратная сторона Извещения о ДТП содержит поля и графы, в которых указываются дополнительные сведения о ДТП и транспортных средствах.

В случае если на оборотной стороне Извещения о ДТП Вам не хватает места, чтобы изложить всю информацию, сделайте необходимые дополнения на чистом листе бумаги, приложив его к основному бланку. При этом на основном бланке Извещения следует **сделать отметку «с приложением»**, а также не забыть указать, к чему это приложение и кем оно составлено.

В случае если Ваш автомобиль оборудован системой видеорегистрации, сделайте об этом **соответствующие пометки в пункте 7 оборотной стороны Извещения о ДТП**, и предоставьте видеозапись в страховую компанию в качестве дополнительного доказательства факта и обстоятельств ДТП.

Вопрос 1: Решение ситуационных задач и разбор типичных дорожно-транспортных ситуаций. Формирование умений правильно оценивать дорожную ситуацию, прогнозировать её развитие, руководствоваться нормативными правовыми актами, регулирующими отношения в сфере дорожного движения. Заполнить бланк извещения о дорожно-транспортном происшествии

Если в Извещении о ДТП Вы не указали какие-либо сведения или записи внесены неразборчиво, страховщик будет вынужден сам собирать недостающие данные. А это повлияет как на срок осуществления выплаты по договору страхования, так и на возможность признания заявленного Вами случая страховым событием. Поэтому **ИЗВЕЩЕНИЕ СЛЕДУЕТ ЗАПОЛНЯТЬ ЧЁТКИМ ПОЧЕРКОМ, ЖЕЛАТЕЛЬНО ПЕЧАТНЫМИ БУКВАМИ И БЕЗ ОШИБОК.** Нужные ячейки лучше отмечать крестиком или галочкой. В графах, в которых отсутствуют какие-либо сведения, целесообразно нарисовать длинный прочерк, либо большую букву Z, или записать «нет...(свидетелей, замечаний, примечаний)». Если бланк извещения порван, испорчен, трудно читаем, его нужно переписать.

ВНИМАНИЕ! После подписания и разъединения бланков не допускается никаких изменений, исправлений или дополнений.

Если второй водитель отказывается подписывать Извещение о ДТП или совместно его заполнить, то это означает, что требуемого Законом об ОСАГО согласия обоих участников ДТП в оценке обстоятельств причинения вреда, характера и перечня видимых повреждений ТС достигнуть невозможно, и документы по данному ДТП не могут быть оформлены в упрощённом порядке. **В этом случае необходимо вызывать сотрудников ГИБДД.**

Вопрос 1: Решение ситуационных задач и разбор типичных дорожно-транспортных ситуаций. Формирование умений правильно оценивать дорожную ситуацию, прогнозировать её развитие, руководствоваться нормативными правовыми актами, регулирующими отношения в сфере дорожного движения. Заполнить бланк извещения о дорожно-транспортном происшествии

Если **Вы** намерены обратиться с заявлением о страховой выплате, то **приложите к заявлению Ваш экземпляр Извещения о ДТП, у которого заполнены лицевая и оборотная стороны.** Если Вы считаете, что оснований для возмещения нанесённого Вам вреда не имеется, то просто **отправьте заполненное Извещение (с дополнениями, если они есть) своему страховщику ОСАГО.**



Вопрос 1: Решение ситуационных задач и разбор типичных дорожно-транспортных ситуаций. Формирование умений правильно оценивать дорожную ситуацию, прогнозировать её развитие, руководствоваться нормативными правовыми актами, регулирующими отношения в сфере дорожного движения. Заполнить бланк извещения о дорожно-транспортном происшествии

СОСТАВЛЕНИЕ СХЕМЫ ДТП

Для составления схемы ДТП Вам понадобятся следующие принадлежности: **лист бумаги, ручка, рулетка** (при отсутствии рулетки её можно заменить линейкой с верёвкой, но это займёт больше времени).

Если вы блокируете дорогу своими транспортными средствами, и они на ходу, то до производства замеров можно отметить на проезжей части расположение автомобилей, обведя контуры колёс и габариты автомобиля мелом (осколком кирпича или другим камнем, который оставляет отчётливые следы на проезжей части), после чего убрать транспортные средства с проезжей части, и свободно производить замеры.

НЕ ЗАБУДЬТЕ в соответствии со **ст. 7.2 ПДД** сразу же после столкновения, на положенном расстоянии от стоящих машин (не менее 15 м от транспортного средства в населённых пунктах и 30 м – вне населённых пунктов), **поставить знаки аварийной остановки**. И ещё, при выполнении замеров на проезжей части, будьте внимательны и осторожны – составление схемы ДТП преимуществ перед другими участниками дорожного движения не даёт.

Вопрос 1: Решение ситуационных задач и разбор типичных дорожно-транспортных ситуаций. Формирование умений правильно оценивать дорожную ситуацию, прогнозировать её развитие, руководствоваться нормативными правовыми актами, регулирующими отношения в сфере дорожного движения. Заполнить бланк извещения о дорожно-транспортном происшествии

СОСТАВЛЕНИЕ СХЕМЫ ДТП

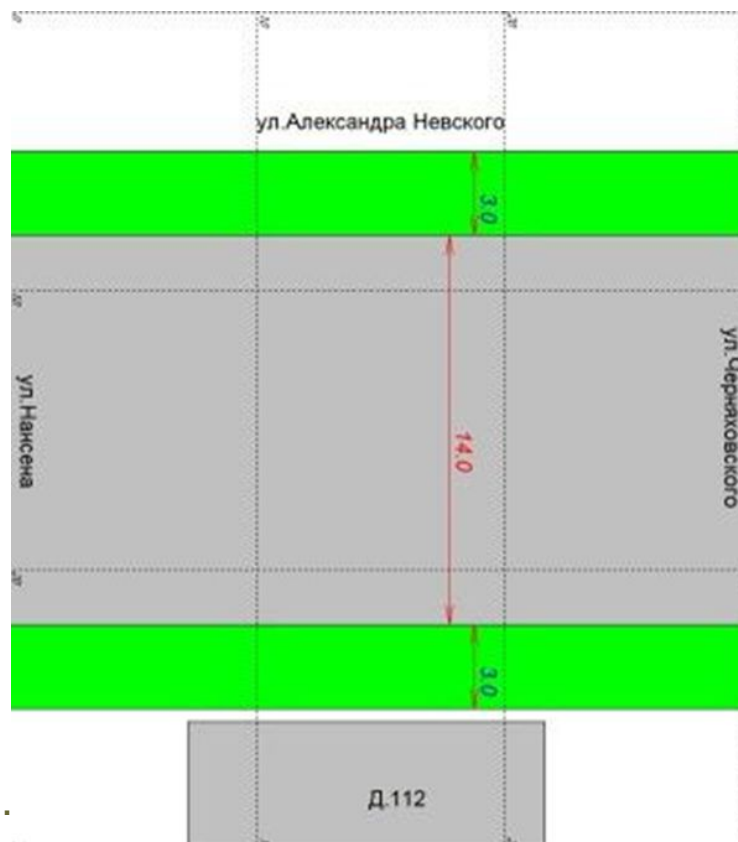
1. Расположите лист бумаги в альбомном формате, так будет удобнее, напишите в верхней части:

СХЕМА МЕСТА ДОРОЖНО ТРАНСПОРТНОГО ПРОИСШЕСТВИЯ

г. Калининград

25 сентября 2012 года

по факту: столкновения автомобилей 25.09.2012 года в 16:45 часов у д.112 по ул. Александра Невского «Лексус GS 350» г/н В777ОР/39 и «Мерседес S500» г/н Т900ТТ/39.

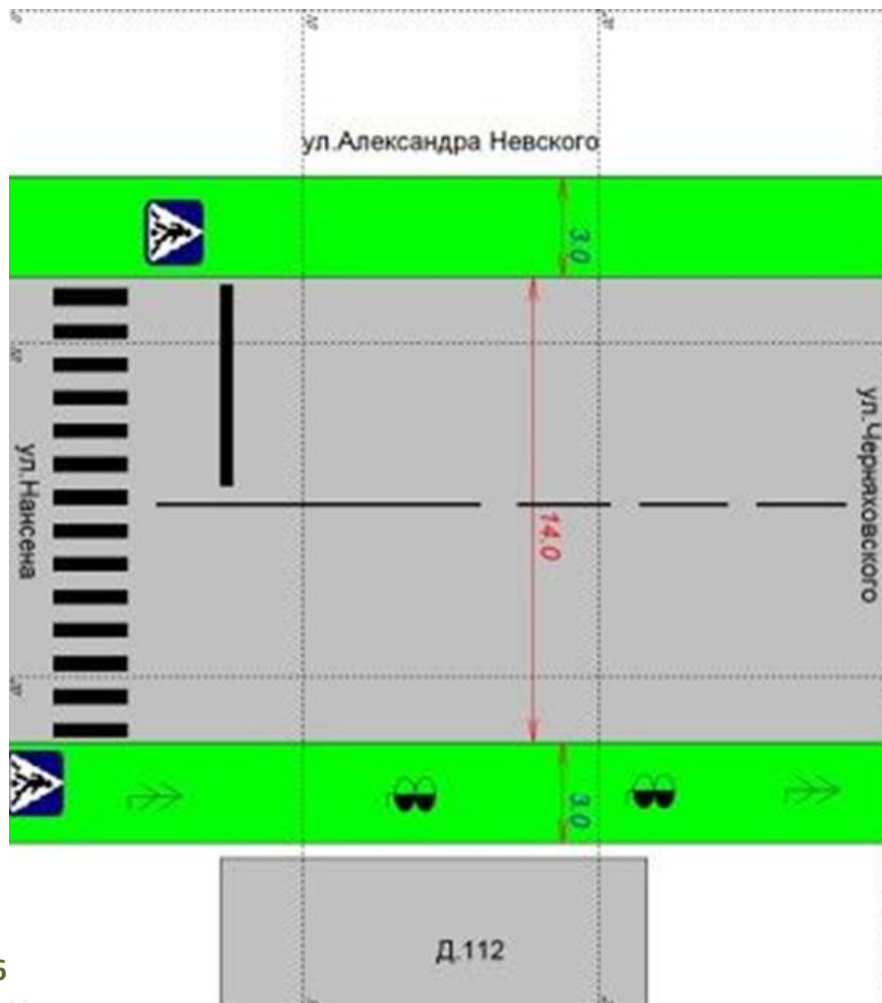


Вопрос 1: Решение ситуационных задач и разбор типичных дорожно-транспортных ситуаций. Формирование умений правильно оценивать дорожную ситуацию, прогнозировать её развитие, руководствоваться нормативными правовыми актами, регулирующими отношения в сфере дорожного движения. Заполнить бланк извещения о дорожно-транспортном происшествии

(ДТП)

СОСТАВЛЕНИЕ СХЕМЫ ДТП

2. Нанесите упрощённые изображения всех находящихся в непосредственной близости к месту ДТП объектов, как: **дорожные знаки, светофоры, элементы дорожной разметки, световые опоры, рекламные щиты, ограждения, остановки общественного транспорта, деревья и т.п.**

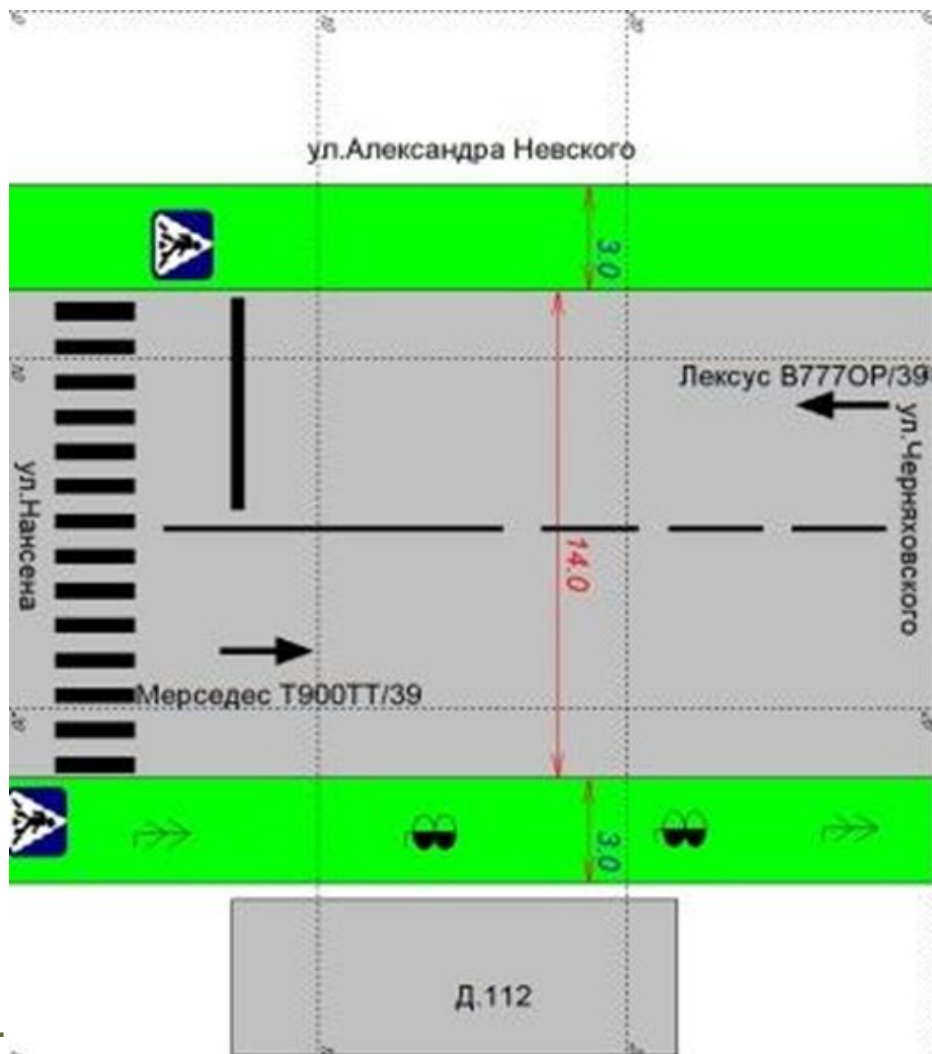


Вопрос 1: Решение ситуационных задач и разбор типичных дорожно-транспортных ситуаций. Формирование умений правильно оценивать дорожную ситуацию, прогнозировать её развитие, руководствоваться нормативными правовыми актами, регулирующими отношения в сфере дорожного движения. Заполнить бланк извещения о дорожно-транспортном происшествии

(ДТП)

СОСТАВЛЕНИЕ СХЕМЫ ДТП

3. Укажите стрелками направления движения ТС до столкновения и название улиц или населённых пунктов, ближайших с двух сторон проезжей части в направлениях движения.

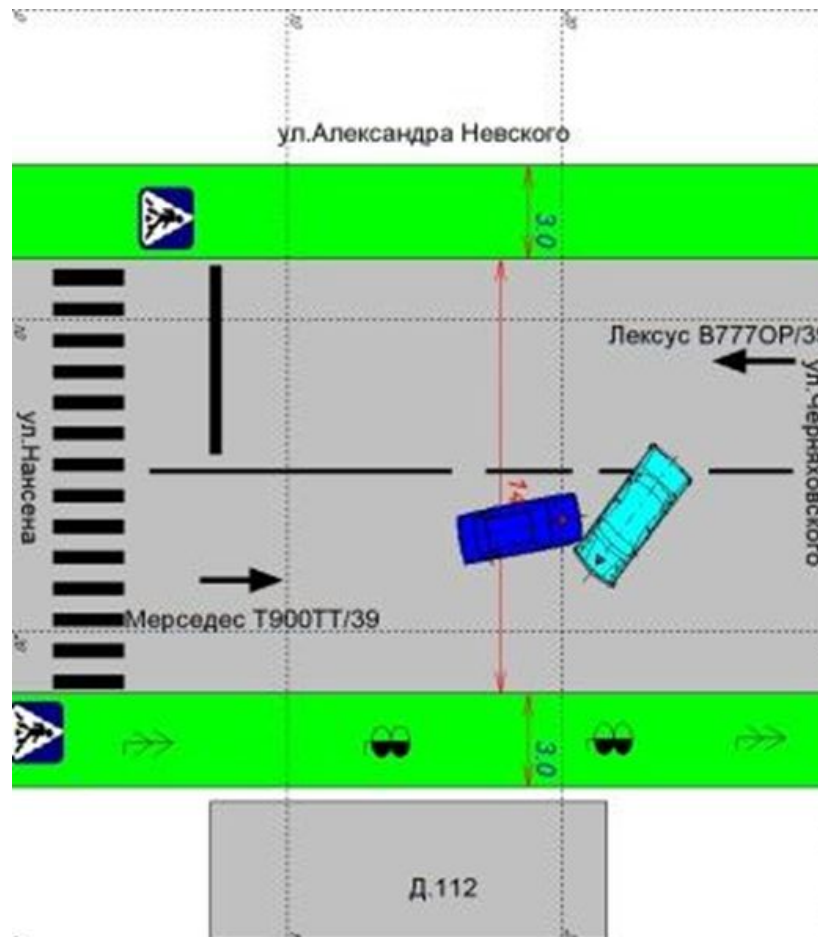


Вопрос 1: Решение ситуационных задач и разбор типичных дорожно-транспортных ситуаций. Формирование умений правильно оценивать дорожную ситуацию, прогнозировать её развитие, руководствоваться нормативными правовыми актами, регулирующими отношения в сфере дорожного движения. Заполнить бланк извещения о дорожно-транспортном происшествии

(ДТП)

СОСТАВЛЕНИЕ СХЕМЫ ДТП

4. Нанесите схематические изображения автомобилей в окончательном их положении, а также предметов и следов, имеющих непосредственное отношение к ДТП (отлетевшие детали, обломки бамперов, осколки стёкол, осыпавшуюся с машин грязь, выпавшие из салонов предметы, следы торможения, юза, волочения и т.п.). Места повреждений кузовов автомобилей выделите жирными линиями. Укажите предполагаемую точку столкновения.



Вопрос 1: Решение ситуационных задач и разбор типичных дорожно-транспортных ситуаций. Формирование умений правильно оценивать дорожную ситуацию, прогнозировать её развитие, руководствоваться нормативными правовыми актами, регулирующими отношения в сфере дорожного движения. Заполнить бланк извещения о дорожно-транспортном происшествии

(ДТП)

СОСТАВЛЕНИЕ СХЕМЫ ДТП

5. Нанесите на схему размеры. **Любой объект привязывается к двум неподвижным точкам**, одна обычно – это край проезжей части, а другая – это выбранный Вами неподвижный объект. Каждый автомобиль привязывается на местности тремя расстояниями:

- от переднего колеса до края проезжей части;
- от заднего колеса до края проезжей части;
- до неподвижного объекта.

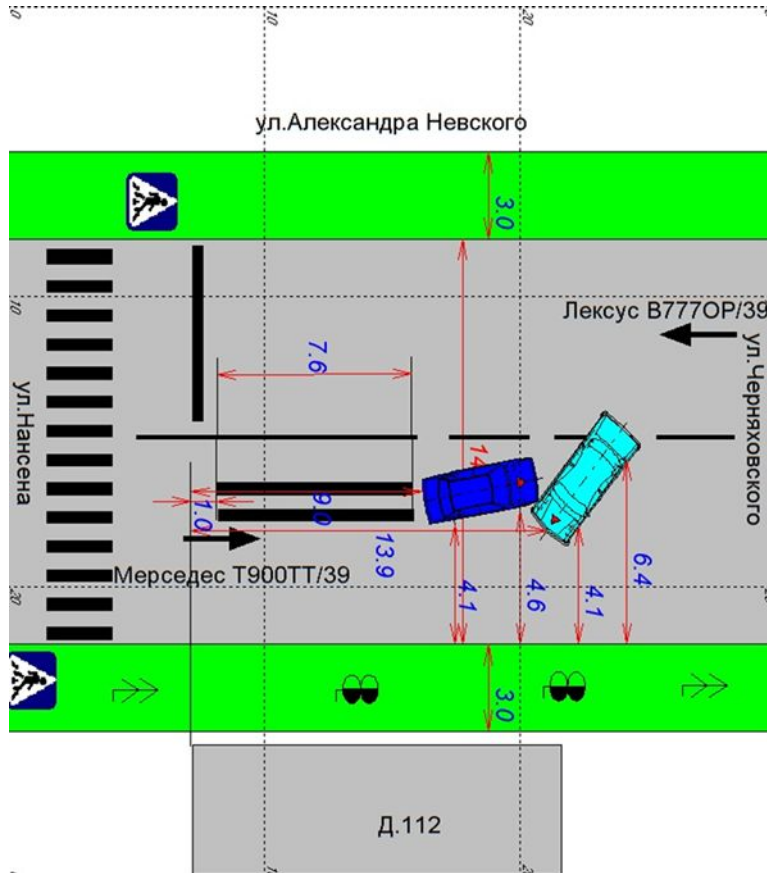
Необходимо отметить предполагаемую точку столкновения, привязав её к краю проезжей части и к неподвижному объекту. Далее привязываются обломки автомобилей, разброс стёкол и пластика можно отметить неправильной окружностью, указав размеры по длине и ширине. Необходимо зафиксировать след торможения, если он есть, указав его длину.

6. Объекты на схеме можно указывать **условными обозначениями, пронумеровав их**, а затем в сноске в нижней части схемы сделать пояснения, что обозначает каждое условное обозначение.

Вопрос 1: Решение ситуационных задач и разбор типичных дорожно-транспортных ситуаций. Формирование умений правильно оценивать дорожную ситуацию, прогнозировать её развитие, руководствоваться нормативными правовыми актами, регулирующими отношения в сфере дорожного движения. Заполнить бланк извещения о дорожно-транспортном происшествии (ДТП)

СОСТАВЛЕНИЕ СХЕМЫ ДТП

7. Нанесите на схему названия улиц (цифру ближайшего километрового указателя автодороги, названия ближайших населённых пунктов), номера домов, модели автомобилей и иные, необходимые на ваш взгляд пояснения. **Подпишите схему, укажите дату и время совершения ДТП.** Имейте в виду, что исправлений и подчисток на подписанной схеме быть не должно.



ДТП составлена по обоюдному согласию водителей:

ИВАНОВ ИВАН ИВАНОВИЧ

роспись

а\м Lexus GS 350 гос. номер г/н B777OP/39

ПЕТРОВ ИБРАГИМ ИОСИФОВИЧ

роспись

а\м Mercedes S500 номер T900TT/39

Вопрос 1: Решение ситуационных задач и разбор типичных дорожно-транспортных ситуаций. Формирование умений правильно оценивать дорожную ситуацию, прогнозировать её развитие, руководствоваться нормативными правовыми актами, регулирующими отношения в сфере дорожного движения. Заполнить бланк извещения о дорожно-транспортном происшествии

СОСТАВЛЕНИЕ СХЕМЫ ДТП

Составив схему ДТП, участникам следует обратиться в **ближайшее районное отделение ГИБДД**, для дальнейшего оформления документов и дачи объяснений.

Но данный вариант самый простой для водителей, **если автомобили имеют серьёзные повреждения, у водителей возникают разногласия по поводу виновности в ДТП или того хуже, есть пострадавшие, то Вам необходимо оставить автомобили на проезжей части, вызвать сотрудников ГИБДД и скорую помощь, если есть необходимость, после чего дожидаться приезда дежурного автомобиля ГИБДД для оформления происшествия.**

Не забывайте, что вы являетесь участником ДТП и будете расписываться за правильность составления протокола осмотра места происшествия, составления схемы к протоколу ОМП, в протоколах осмотра транспортных средств, в связи с чем, **Вы имеете полное право ПРОВЕРЯТЬ все замеры, осуществляемыми сотрудниками ГИБДД, требовать фиксации всех следов на месте ДТП. Понятые, участвующие в осмотре места происшествия так же должны ходить с сотрудниками ГИБДД и видеть все производимые ими замеры, чтобы в случае необходимости в суде могли подтвердить правильность составления указанных протоколов.**

Вопрос 1: Решение ситуационных задач и разбор типичных дорожно-транспортных ситуаций. Формирование умений правильно оценивать дорожную ситуацию, прогнозировать её развитие, руководствоваться нормативными правовыми актами, регулирующими отношения в сфере дорожного движения. Заполнить бланк извещения о дорожно-транспортном происшествии

СОСТАВЛЕНИЕ СХЕМЫ ДТП

Общий вид схемы ДТП, составленной участниками «от руки», но на заготовленном заранее шаблоне:

СХЕМА ДОРОЖНО-ТРАНСПОРТНОГО ПРОИСШЕСТВИЯ

Место происшествия Усаева д.85 «1» марта 2011 г. 15 час. 00 мин.

X место столкновения

1. ВАЗ 2121 2/И X 000 X X / 16

2. ВАЗ 2108 2/И X 111 X X / 16

Схему составили и со схемой согласны, водители:

1. Иванов Иван Иванович (Ф.И.О., подпись)

2. Петров Петр Петрович (Ф.И.О., подпись)

Нарушение ПДД признаю, водитель: Петров Петр Петрович (Ф.И.О., подпись)

В соответствии с темами:

- **16 – особые условия движения;**
- **17 – перевозка людей и грузов;**
- **18 – техническое состояние и оборудование ТС;**
- **19 – нормативные правовые акты, регулирующие отношения в сфере дорожного движения**

решить задачи «Экзаменационных билетов»

- **под номером 17;**
- **под номером 18;**
- **под номером 20.**

В случае возникновения вопросов, разбор проведём совместно.

ЗАДАНИЕ НА САМОСТОЯТЕЛЬНУЮ РАБОТУ:

1. [1] Изучить требования ПДД к участникам дорожного движения.
2. [2] Решить экзаменационные билеты 1-40.
3. Подготовиться к проведению внутреннего экзамена и экзамена ГИБДД.

**БЛАГОДАРИЮ ЗА ВНИМАНИЕ!
КОНЕЦ ЗАНЯТИЯ**

