

НАШИ ИСТОКИ

Работу выполнили
Жмарева Виктория
учащееся 11 класса
МБОУ «Климовская школа»
Красногвардейского района
Республики Крым
Научный руководитель
Алиева Хатидже Айдеровна
учитель географии
МБОУ «Климовская школа»

Цель работы:

- изучение истории села Климово (до 1945 года Ротендорф) со времен появления первых еврейских поселений до наших дней, определение основных достижений его жителей в материальных и духовных сферах

Задачи работы - исследовать

- -когда и почему образовалось еврейское поселение
- -в каких условиях жили первые поселенцы
- -каким был уровень развития села в годы первых пятилеток
- -современное развитие села и его будущее

Актуальность работы

- в истории этого села отображается непростая эпопея освоения еврейскими поселенцами степных земель в северном Крыму в 20-е годы 20-го столетия.

АНКЕТА

- Полное название :
 - село *Климово*
- Местонахождение и административное подразделение:
 - *Климово (до 1945 года Ротендорф) село в степном Крыму на северо-востоке Красногвардейского района Автономной Республики Крым на границе с Джанкойским и Нижнегорским районами, высота над уровнем моря — 33 м. Соседние сёла: **Невское** в 3 км на юг, **Новосельцы** в 3 км на запад, **Нахимово** 2,5 км на северо-восток и **Заря** в 3 км на востоке. Расстояние до райцентра Красногвардейское — около 17 километров, там же ближайшая **железнодорожная станция** Урожайная и автодорога соединяющая Крым с областями Украины.*
- Координаты: 34°28'37с. ш., 45°29'45 в.д.
- Село существующее

Все только начинается

- Вскоре на месте будущего села появился барак, в котором вместилось больше десятка семей. Трудно было с доставкой воды, ездили по очереди в соседние сёла за 4-5 км. Пробовали рыть колодцы возле барака - вода появлялась, но солёная, горькая, как полынь.
- В январе 1925 года из числа переселенцев было организовано 4 СОЗа (СОЮЗ по совместной обработке земли). Каждый СОЗ выстроил себе дом. Так в селе появились первые 4 дома. Для постройки делали смеси из глины, навоза, сушили под жарким солнцем кирпичи, обжигались не хуже, чем в печи дома. Помогло государство: давало лес, черепицу. Вырыли первый артезианский колодец, накачивали воду вручную: за 5 минут наполнялось 1 ведро, но радости не было границ - своя вода!

РОСЛО СЕЛО



- Росло село...Каждая семья строила отдельный дом, вселялись весело, поздравлять новоселов приходили все.
- В 1927 году село получило свое название Ротендорф. В селе появилась школа. Сначала дети учились в частных домах, а в1927 году выстроили отдельное здание для начальной школы.

Образование сельсовета



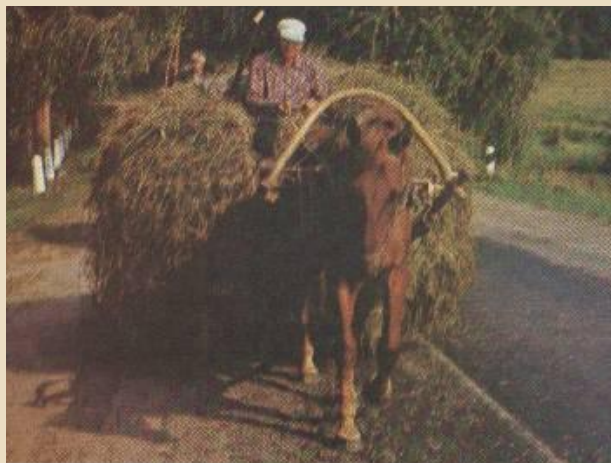
- В этом же году (1927) был образован сельсовет. Первым председателем был Борис Вишен, секретарём Ливанец.

Культура



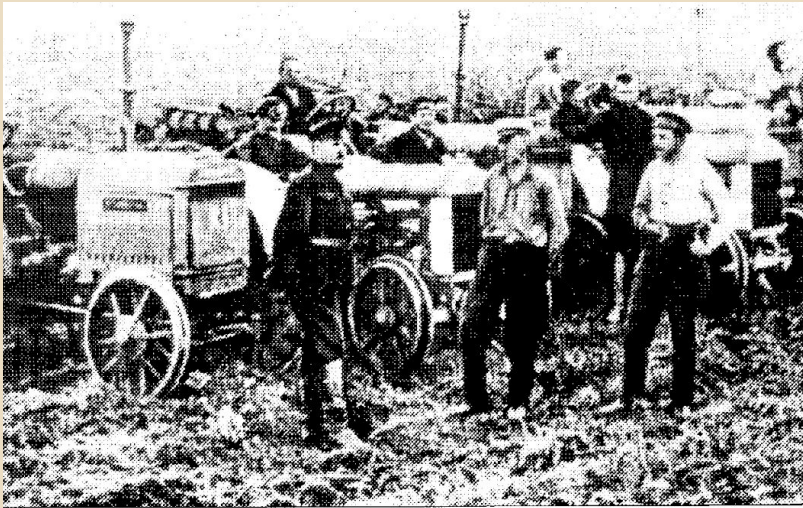
- *В долгие зимние вечера молодежь собиралась в одном из домов, репетировали, готовились к концертам, которые ставили в дни праздников, опять же в каком-нибудь частном доме. Жители с удовольствием принимали и пьесы, и новые советские песни.*

ХОЗЯЙСТВО



- Обработать каждой семье свой участок было нелегко. Не у всех были лошади, плуги.
- В 1930 году жители села Ротендорф объединились в колхоз имени Клина Ворошилова. Первым председателем колхоза был Арон Менделевич Рубинчик, затем его сменил Норштейн Григорий Абрамович.
- Не все сразу поняли преимущество колхозного производства, да и в колхозе сначала не всё было благополучно, допускались ошибки, например, начали обобществлять не только крупный рогатый скот, но и мелкий, даже кур.
- После разъяснительной работы колхоз был

Первый трактор...



- В 1931 году в колхозе появился первый трактор марки «Фордзон».
- В колхозе построили магазин, больницу, достроена школа до семилетки. Достроили её из разобранной в с.



□ Когда организовали колхоз, 2 года подряд были неурожаи. Пало $\frac{1}{2}$ стада лошадей, решили спасти положение. В Симферополь были посланы 60 лошадей, 30 бричек и 30 колхозников, разбирать собор, чистить площадь. За это платили деньги и на эти деньги покупали корм лошадям, так спасли остальную часть стада. Денег в колхозе не было. Своими руками строили всё.

□ В 1932 году была построена машинно-тракторная станция, на которой было 8 тракторов. Также в 1932 году государство передало акты на вечное пользование землёй в колхоз.

□ В 1933 году был приобретён для колхоза комбайн «Кольлунар». В 1934 построили коровник. Вышло постановление о том, каждый колхозник обязан вырастить бычка или телочку, и сдать в колхоз.

- ▣ Колхоз не ограничивался выращиванием зерновых культур, было заложено 20 га виноградника, 40-50 га ежегодно засевали хлопчатником, выращивали овощи, бахчу.
- ▣ Выращенное зерно отдавали государству, возили сдавать в Курман. Посадили первый виноградник в 1930 году 8 га.
- ▣ А в 1937 году заложили абрикосовый сад.
- ▣ Когда стали продавать виноград и арбузы, в колхозе появились деньги, на эти деньги всё приобретали.
- ▣ Колхозникам стали выплачивать 10 рублей на заработанный трудовой день. Урожай повысился до 20-22 ц с га.
- ▣ К 1941 году в колхозе было 150 лошадей, 40 дойных коров, 50 свиноматок, 450 овец, построен птичник на 4000 кур. Был заложен огород. Были организованы детский сад и ясли. Колхоз стал самым богатым по Крымской области



Но все планы их были разрушены...

- Утром, **22 июня 1941** года, по селу пронесся конник, созывая всех к сельсовету. Люди, недоумевая, услышали страшное слово «**ВОЙНА**».
- Два дня тянулись по дороге женщины, старики, дети, провожая на фронт своих детей, отцов, **68** мужчин ушли на запад защищать Родину, а вскоре на восток ушли их родные, уводя с собой скот, технику.
- Опустевшее село оккупировали фашисты. Несколько евреев, не успевших эвакуироваться, фашисты убили. Школу превратили в конюшню. Но недолго хозяйничали захватчики.



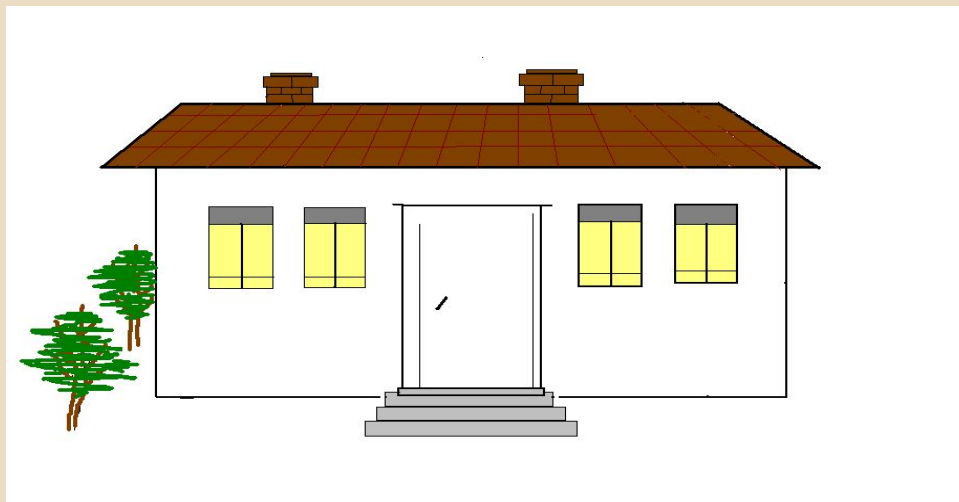
- В 1944 году Крым, а значит и село Ротендорф были освобождены и в родные места стали возвращаться эвакуированные.
- Но не все сумели дожить до такого счастливого дня, многие из старых колхозников умерли от болезней, из ушедших на фронт 42 человека погибли, защищая Родину.



Послевоенные годы

- **Первым послевоенным председателем колхоза был Г.А. Лещинский. Он встречал возвратившихся из эвакуации семьи колхозников, помогая устроиться с жильём. В очень тяжелых условиях приходилось восстанавливать хозяйство колхоза, на основных работах были заняты женщины и подростки, но колхозники с большой энергией трудились на полях, виноградниках, фермах, трудились, окрыленные победами Советской Армии, освобождением, радуясь миру, завоёванному дорогой ценой. В первые послевоенные годы хозяйство колхоза специализировалось в основном на производстве зерновых культур: сеяли пшеницу, просо, кукурузу - стране нужен был хлеб!**
- **Площадь посева под зерновые составляла 833 га. Кроме того выращивали технические культуры: подсолнечник. Виноградник занимал площадь уже 34 га. Выращивали бахчевые культуры, овощи.**
- **На фермах было 184 головы крупного рогатого скота. На свиноферме 180 свиней, на птицеферме 520 кур, на овчарне 188 овец и на пасеке 70 пчелосемей.**

Работа школы



- Сразу же после освобождения стала работать начальная двухсменная школа, но уже в 1945 году, школа стала семилетней, в ней обучался 121 ученик, работали 7 учителей. Директором школы был Куцыкович М.А. В этом же году был построен клуб на 50 мест.
- В 1949 году открыли больницу, в которой находилось всего 10 койко-мест.
- В колхозе были построены: мельница, маслобойка, кузница, электростанция.

Объединение сёл

- В 1950 году произошло объединение 3-х хозяйств: с.Заря, с.Климово и с. Нахимова. Колхоз получил название имени **1 Мая Невского сельсовета**.
- Председателем колхоза имени 1 Мая стал Каминарж И. А. Специализация колхоза оставалась прежней: большая часть земли 1632 га засеивались зерновыми культурами..
- Помимо зернового хозяйства ведущими отраслями стало виноградарство (площадь его в 1958 году составила 437 га, т. е увеличилась почти в 13 раз).
- В колхозе был заложен сад на площади 95 га.
- Для переработки винограда в колхозе был построен винзавод, который начал работать в 1957году.



Красногвардейская МТС

- По решению декабрьского пленума ЦК КПСС в этом же году была реорганизована Красногвардейская МТС.
- Колхоз имени 1 Мая закупили 15 гусеничных тракторов, 8 колесных тракторов и 6 комбайнов.
- В колхозе было 13 грузовых автомобилей и 1 легковой автомобиль марки «Победа»



Укрепление колхозов

- В 1959 году произошло укрепление колхозов. И хозяйство колхоза имени 1 Мая объединилось с хозяйствами колхозов имени Свердлова и «Россия».
- Новая сельскохозяйственная артель и «Россия» расположена на 13.5 тыс.га.

Наше село Климово

- Выросло за это время и наше село Климово, ставшее 3-м отделением нашего колхоза «Россия». Резко изменилась специализация хозяйства.
- Ведущими отраслями стали: садоводство, виноградарство, животноводство.
- В нашем селе была построена показательная животноводческая ферма, на которой насчитывается более 1350 голов КРС.
- В 1979 году от каждой фуражной коровы было надоено 4105 кг молока.





- Сады посажены на 400га. Собираем 5.5 тысяч тонн фруктов. Ликвидированы старые малопродуктивные сорта виноградарников. Посажены новые сорта на привитой культуре, перспективные, которые в будущем дадут хороший урожай.
- Под зерновые занято 600 га, почва удобряется, есть поливные земли.
- На отделение имеется 26 тракторов различных марок, 3 комбайна.
- Образцовым стал консервный завод в нашем селе. Который возглавляла выпускница нашей школы Екатерина Васильевна



- В селе построен Дом Культуры на 450 мест. Детский сад на 90 мест.
- В 1977 году открыла свои двери новая Климовская ОШ, в которой обучалось 420 детей. Открыт учебный комбинат, где ребята получают знания о сельскохозяйственных профессиях.
- Построен новый тарный цех, новые птичники, в который насчитывается до 10000 тыс. кур. 12 корпусов бройлерной фабрики.
- Есть своя АТС, село телефонировано.
- В селе Климово 259 дворов, в каждом дворе имеются водопроводы, все улицы асфальтированы, имеются свои сады, в личном пользовании имеются автомобили. мотоциклы.
- Ежегодно колхозники нашего отделения отдыхали в санаториях и домах отдыха. В нашем отделении было 13 человек ветеранов колхоза. А в настоящее время остался всего лишь один это - Бархатов Н.З., и мы никогда не забудем этих людей. Они навсегда останутся в наших сердцах.

● **Выводы**

В результате исследовательской работы мы установили, что село Климово впервые упоминается с 1925 года как еврейское поселение Ротен дорф. Первые переселенцы-евреи развивали сельское хозяйство, создавали социальную инфраструктуру, образовали еврейский колхоз в центре степного Крыма, защищали Родину в годы Великой Отечественной войны и восстанавливали послевоенное время из пепла хозяйство.

- Однако тех, кто основали село с помощью «Агро-Джойнта», оставалось все меньше и меньше и сейчас об их легендарном труде можно узнать только из воспоминаний их внуков и правнуков и страниц архивного или художественного материала.

- Для дальнейшего развития села необходимо выполнить работы по благоустройству социальной сферы: отремонтировать дороги, провести ночное освещение улиц, посадить новые лесополосы, отремонтировать здание Дома культуры и т.д. И конечно, развивать разнообразные формы хозяйствования с целью создания новых рабочих мест для трудоустройства экономически активной части жителей Климово.

**Обелиск-
памятник
летчику
Андрееву
А. Г.**

04.1911-17.04.1944

