

ЭМБЛЕМА ШКОЛЬНОГО ЛЕСНИЧЕСТВА



# **ДЕВИЗ АНДРЕЕВСКОГО ШКОЛЬНОГО ЛЕСНИЧЕСТВА**

**Пускай растет зеленый терем,  
Просторный, мирный дом зверей,  
Входи в него не диким зверем,  
А самым лучшим из друзей!**



# История создания Андреевского школьного лесничества

Андреевское школьное лесничество образовано 15 сентября 2011 года.  
На базе Тихвинского лесничества – филиала Ленинградского областного  
государственного казенного учреждения  
(ЛОГКУ «Ленобллес») и  
МОУ «Андреевская основная общеобразовательная школа»



## Цель школьного лесничества:

Привить любовь подрастающему поколению к бережному отношению к природе, умение осуществлять на практике мероприятия, направленные на сбережение и приумножение лесов.

## Задачи школьного лесничества:

- 1) Экологическое образование учащихся, подготовка из их числа будущих кадров лесного хозяйства, с использованием имеющегося опыта и вековых российских традиций практической деятельности в этой отрасли и достижений в науках, составляющих систему знаний о природе, лесных экосистемах, в лесном хозяйстве, с учетом принципов концепции устойчивого и гармоничного развития общества и природы
- 2) Оказание практической помощи органам управления лесным хозяйством, предприятиям, учреждениям и организациям, ведущим лесное хозяйство, в деле воспроизводства, охраны и защиты лесов, использование лесных богатств;
- 3) Создание местных «университетов леса», в т.ч. ведение самостоятельной кружковой работ и развитие навыков по традиционным народным промыслам, связанным с использованием лесных ресурсов (резьба по дереву, сбор и заготовка лекарственных и съедобных растений и т.п.); Обучение школьников специальным навыкам исследования природы леса;
- 4) Профессиональная ориентация;
- 5) Пропаганда среди населения знаний о лесе, и его защите.



# Состав участников Андреевского школьного лесничества

Руководители школьного лесничества:

**Бондарева Марина Адамовна**

**Абрамова Анна Александровна**

**Главный лесничий - Иванов Константин**

**Помощник лесничего – Кузнецов Егор**

1. Абрамова Анастасия
2. Абрамов Дмитрий
3. Абрамова Максим
4. Баринов Илья
5. Высоких Виктория
6. Высоких Анна
7. Дяблук Павел
8. Журавлев Кирилл
9. Захаров Евгений
10. Шнитов Сергей
11. Иванова Екатерина
12. Кузьмичев Александр
13. Макарова Ирина
14. Макарова Алина
15. Макаров Александр
16. Розов Илья
17. Смирнова Полина
18. Смирнова Наталья
19. Смирнов Евгений
20. Соколова Виктория
21. Фидулина Вероника
22. Фидулина Анастасия
23. Федулова Нина



**В состав лесничества входят 25 юных лесничих из МОУ «Андреевская ООШ»**

**Возраст обучающихся от 9 до 15 лет**

**Учащиеся 3 – 9 классов**

## ПРАВА И ОБЯЗАННОСТИ ЮНЫХ ЛЕСНИЧИХ :

1. Членом школьного лесничества может быть каждый, кто любит природу.
2. Юный лесничий дружит с работниками лесного хозяйства, во всем помогает им.
3. Член школьного лесничества охраняет лес от пожаров, защищает его от браконьеров.
4. Юный лесничий активно участвует во всех природоохранных и лесотехнических работах.
5. Юный лесничий изучает науку о лесе, обогащает свои знания.
6. В школьном лесничестве проводится опытническая работа, ведутся наблюдения за жизнью леса и его обитателей.
7. Юный лес активно пропагандирует науку о лесе и его охране среди детского и взрослого населения.
8. Юный лесничий охраняет зеленые насаждения на своем дворе, улице, возле школы, в парке, сквере.
9. Юный лесничий активно принимает участие в охране окружающей среды.



# Основные направления работы школьного лесничества

1. Главное направление- агитационная работа  
(УБЕЖДАТЬ ЛЮДЕЙ БЕРЕЧЬ ПРИРОДУ)
2. Природоохранное направление
3. Исследовательское направление
4. Просветительское направление
5. Профориентационное направление

# Главное направление – агитационная работа.





*Выступления не только в родной школе, но и в детском саду.*



*Специалистами Тихвинского лесничества, по совместному плану работы лесничества, проводятся занятия по экологии и биологии леса, лесоводству, защите лесов от болезней.*

*После таких уроков, мы готовим агитационные буклеты, стенгазеты.*



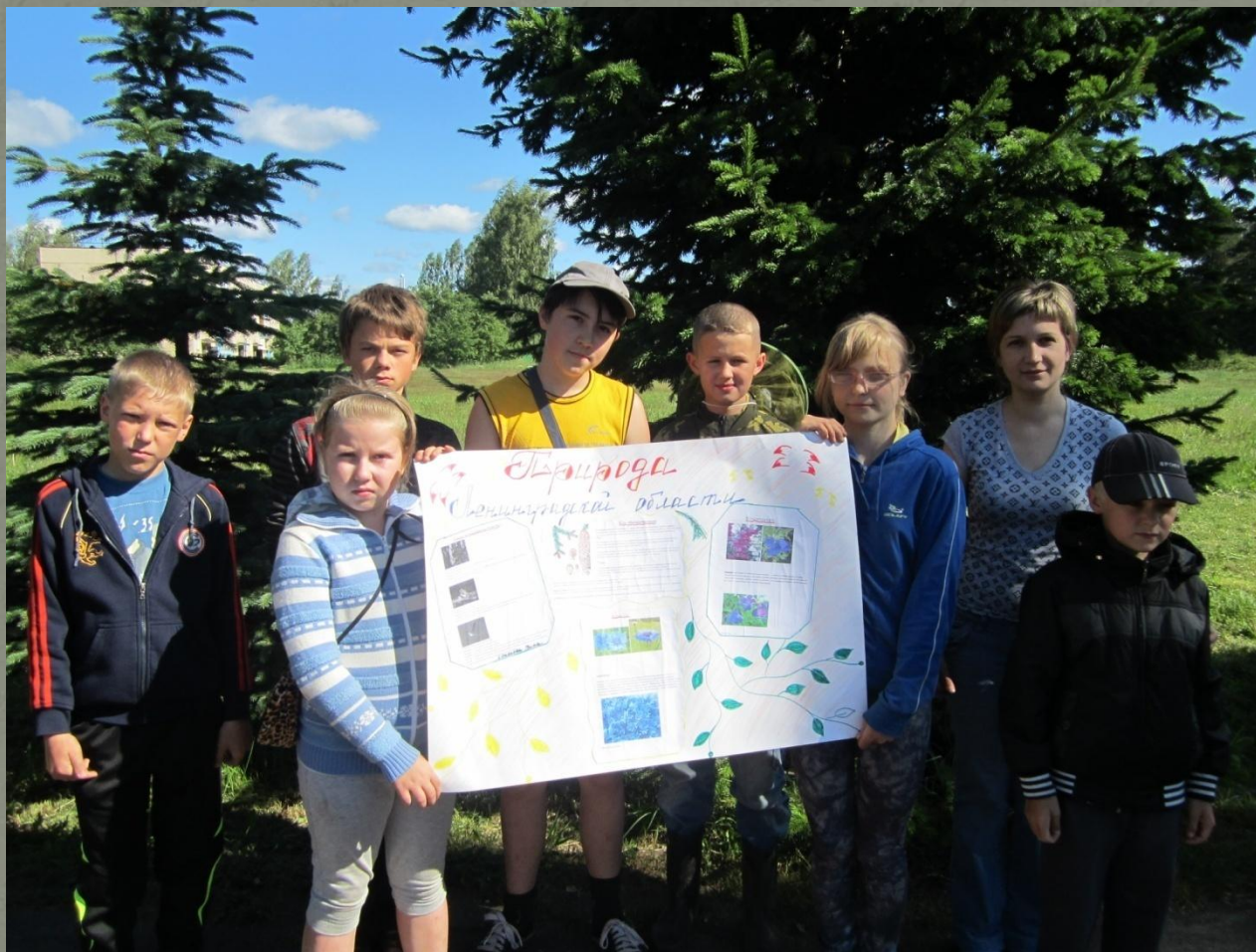


# *Занятия по теоретическим основам лесоводства*





# Подготовка стенгазеты





# Участие в школьном конкурсе «Экологическая реклама»





# СВАЛКИ МУСОРА И СЖИГАНИЕ ЕГО В ЛЕСУ

**СВАЛКА МУСОРА ЗАПРЕЩЕНА!**

**ЗАПРЕЩАЕТСЯ ЗАСОРЕНИЕ ЛЕСА БЫТОВЫМИ, СТРОИТЕЛЬНЫМИ, ПРОМЫШЛЕННЫМИ И ИНЫМИ ОТХОДАМИ И МУСОРОМ.**



Штраф за нарушение правил пожарной безопасности до 5000 рублей.



Соберите за собой весь мусор, в особенности консервные банки, бутылки, пакеты и другую упаковку, и выбросите их в городе - там, где организована система сбора и утилизации мусора.

По возможности прихватите не только свой, но и чужой мусор, брошенный другими посетителями леса.



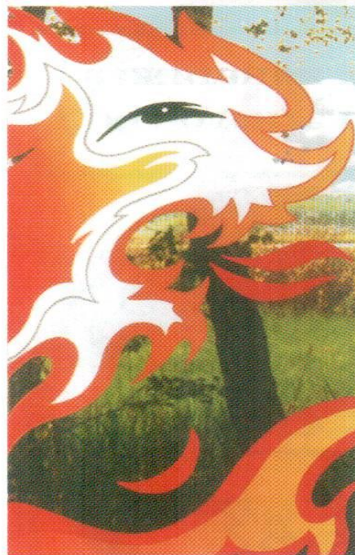
В случае невозможности взять с собой весь мусор - закопайте ту его часть, которая способна к быстрому разложению (пищевые отходы), остальное все-таки возьмите с собой.

**Сжигание мусора, вывозимого из населенных пунктов, может производиться вблизи леса только на специально отведенных местах.**

Тихвинское лесничество: адрес: г. Тихвин, ул. Социалистическая, д.10  
При обнаружении пожара звонить по тел.: 51-371, 01; моб.тел.: 112 (1)

# Агитационная работа по предупреждению пожаров и засорению лесов

**БЕРЕГИТЕ И ОХРАНЯЙТЕ ПРИРОДУ!**



Тихвинское лесничество. Адрес: г. Тихвин, ул. Социалистическая, д. 10  
При обнаружении пожара звонить по тел.: 51-371, 01; моб.тел.: 112(1)



# Беседы и тренировки по противопожарной безопасности



# Природоохранное направление

Ведение лесного хозяйства (использование, охрана, защита, воспроизводство лесов) на территории лесного участка, закрепленного за школьным лесничеством, под руководством специалистов Тихвинского лесничества.



# Приняли участие в закладке памятных лесных культур

2011 год – Международный год леса.  
14 мая 2011 года – всероссийская акция  
«Национальный день посадки леса».  
Закладка памятных лесных культур сосны,  
посвященных присвоению г. Тихвину  
звания «Город воинской славы»,  
произведена в Сясьском участковом  
лесничестве (квартал 11, выдел 15, площадь  
3,6 га) при участии специалистов  
Тихвинского лесничества и учащихся  
7–9 классов Андреевской средней школы.

13/05/2011 10:21





# На закладке памятных культур





# Приняли участие в акции «Сделаем» в 2012 году





# Акция «Сделаем»





**Закладка памятной аллеи у воинского  
захоронения  
д. Ново-Андреево  
Участие в акции – «Живи, лес!»**





# Посадка венгерской сирени на воинском захоронении д. Ново-Андреево





# УЧЕБНАЯ ЭКОЛОГИЧЕСКАЯ ТРОПА

С 2001 года в окрестностях нашего Мелегежского сельского поселения, учениками нашей школы, разработана экологическая тропа.





## *Задача школьного лесничества – восстановление экологической тропы*

Экологическая тропа длиной около  
1 километра, прекрасно изначально,  
как объект природы.

Она проходит вдоль берега реки  
и заканчивается родником!

Поэтому, мы вместе со специалистами Тихвинского  
лесничества занимались расчисткой ветровала.

Но, расчистка требуется и на других участках.

В представленном опыте работы имеется описание  
организации экологической тропы.



*Исследовательское направление  
(направленное на применение знаний для достижения  
практических целей)*

*Основные виды работы  
по созданию учебной экологической тропы.*

№ п/п	Характер исполнения	Примечание
1. Укрепление дорожно - тропиночного полотна.	Отсыпка щебенкой, гравием, укладка плоского необработанного	
2. Составление перечня экскурсионных объектов.	строительного камня(бут) Вычленение на местности	
3. Разработка проекта, изготовление и установка малых форм архитектуры: Информационные доски и опоры к ним; Смотровые площадки (открытые или с навесом); Скамьи; Символические экологические знаки и указатели; Источник питьевой воды; Мостки и переходы через препятствия на тропе.	имеющихся объектов, перенос их на тропу или изготовление дополнительных объектов Вырезание или выжигание текстов и знаков на слегка обработанном природном материале: камне, дереве, покрытом бесцветным лаком Написание реферата по каждому экскурсионному объекту. Разработка на основе реферата публицистического текста для	
4. Подготовка экскурсоводов.	рассказа экскурсовода	
5. Составление и издание путеводителя (буклета) для самостоятельного посещения тропы.	Разработка вариантов с учетом специфических интересов посетителей.	



# *Изготовление и развешивание скворечников силами участников школьного лесничества*





# Лесопитомник

На пришкольной территории мы организовали лесопитомник

Основные этапы :

1. Подготовка земли (распашка) - 2012 год
2. Посев семян ели обыкновенной –май 2013 год
3. Выращивание посадочного материала

(прополка, подкормка,  
полив посевов ели –  
по составленному  
графику)





# Тихвинский район Ленинградской области

## ПОДРОБНОСТИ НЕДЕЛИ

# Лесники за партой

В Тихвинском районе есть детское лесничество

Школьные лесничества — одна из форм внеклассной работы с детьми. Руководителями являются либо опытный педагог, либо рабочие лесничества. Зачастую с работами занимаются взрослые лесники хозяйства. В этом году школьные лесничества получили мощный импульс — по инициативе губернатора Ленинградской области Александра Дроздова разработана специальная программа для их развития.



### ПОДАРОК СЕМЬКО

Ребята в школьных лесничествах и Лесничествах могут прийти на помощь своим родителям, помогая им в лесных работах.

В Ленинградской области лесничеством называют организацию, занимающуюся охраной, использованием, воспроизводством и развитием лесов. В настоящее время в области насчитывается 117 лесничеств. Их работа направлена на обеспечение устойчивого лесного хозяйства, сохранение биологического разнообразия, защиту от пожаров и вредителей, а также на повышение экологической культуры населения.



В Лесничестве 7 ноября 2013 года

В настоящее время в области насчитывается 117 лесничеств. Их работа направлена на обеспечение устойчивого лесного хозяйства, сохранение биологического разнообразия, защиту от пожаров и вредителей, а также на повышение экологической культуры населения.

### Береги природу с детства

Техника безопасности при работе в лесу. Дети должны знать правила поведения в лесу, чтобы избежать несчастных случаев.

Важно помнить, что лес — это не только место для отдыха, но и место, где живут различные животные и растения. Дети должны научиться уважать природу и беречь ее.

### Взрослым на заметку

Как организовать работу школьного лесничества. Советы для педагогов и родителей.

Для успешной работы школьного лесничества необходимо обеспечить детей необходимыми инструментами и материалами. Также важно проводить регулярные занятия и выезды в лес.

### Важная урочная задача

Как использовать лесничества для экологического образования. Примеры успешных практик.

Школьные лесничества играют важную роль в формировании экологического сознания детей. Они помогают им лучше понять природу и ее ценность.

### Таланты дружат с природой

Как развивать творческие способности детей в лесу. Идеи для занятий и игр.

Лес — это прекрасная площадка для развития творческих способностей детей. Здесь можно проводить различные конкурсы, выставки и творческие мастер-классы.

### Словарики

Словарь терминов по лесничеству. Список основных понятий и их значений.

В лесничестве используют различные термины, связанные с лесным хозяйством. Важно знать их значения, чтобы лучше понимать работу лесников.

## У каждого дерева самое длинное детство?

В геометрической прогрессии

Каждое дерево имеет свой цикл жизни. Самый длинный цикл жизни у некоторых видов деревьев, которые могут жить сотни лет.

Интересно, что скорость роста деревьев зависит от многих факторов, включая климат, почву и доступность воды.

## Взрослым на заметку

Как организовать работу школьного лесничества. Советы для педагогов и родителей.

Для успешной работы школьного лесничества необходимо обеспечить детей необходимыми инструментами и материалами.

Важно помнить, что лес — это не только место для отдыха, но и место, где живут различные животные и растения.

## Полюбившие природу

Как развивать творческие способности детей в лесу. Идеи для занятий и игр.

Лес — это прекрасная площадка для развития творческих способностей детей. Здесь можно проводить различные конкурсы, выставки и творческие мастер-классы.

Важно помнить, что лес — это не только место для отдыха, но и место, где живут различные животные и растения.

## Полюбившие природу

Как развивать творческие способности детей в лесу. Идеи для занятий и игр.

Лес — это прекрасная площадка для развития творческих способностей детей. Здесь можно проводить различные конкурсы, выставки и творческие мастер-классы.

## Школьные лесничества

Как организовать работу школьного лесничества. Советы для педагогов и родителей.

Для успешной работы школьного лесничества необходимо обеспечить детей необходимыми инструментами и материалами.

## Взрослым на заметку

Как организовать работу школьного лесничества. Советы для педагогов и родителей.

Для успешной работы школьного лесничества необходимо обеспечить детей необходимыми инструментами и материалами.

## Полюбившие природу

Как развивать творческие способности детей в лесу. Идеи для занятий и игр.

Лес — это прекрасная площадка для развития творческих способностей детей. Здесь можно проводить различные конкурсы, выставки и творческие мастер-классы.





# ДА ПРЕБУДЕТ ГЛАВНЫМ САМЫМ В ЭТОМ МИРЕ СЛОВО «МАМА»!

5-я стр.

Еженедельная газета  
Тихвинского района  
Ленинградской области

№45 (14907)

Код для индексации

# 7 ПУБЛИЦИСТИКА

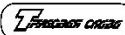
Издаётся с августа 1930 года

Цена свободная

№45 (14907), 20 ноября 2013 года

ОБЩЕСТВО

07



1-я стр. →

Детальность объединения — это не разовые акции, а целостная и продуманная система, — объясняет руководитель школьного лесничества Анна Абрамова. — Она включает в себя как теорию, — занятия по лесоводству, которые проводит специалист лесничества, экскурсия, практическую работу, так и практику. Полученные знания и навыки применяются в различных природоохранных акциях и проектах. Минувшей весной, например, на пришколь-



но уже в следующем году они разорвали свои дрова для 250 ребят. Плюс к этому будут организованы факультативные занятия более чем для 500 учеников младших классов. Планируем, кто-то будет получать школьные лесничества, кто-то — в будущем, кто-то — в старших классах. Так, например, организовано школьное лесничество в поселке Шелестово Ленинградской области на II Всероссийском съезде школьных лесничеств в Красноярске. Они оказались лучшими в конкурсе проектов школьных лесничеств «Национальный геоэкологический конкурс».

# лесом на «ты»

Еще одно мероприятие федерального уровня, в котором наши лесоводы из Ленинградской области традиционно показывают хорошие результаты, это конкурс «Лесоты». Его участниками являются федеральное агентство лесного хозяйства и Министерство образования и науки. Работа организована в различных номинациях сначала на региональном уровне, а потом победителями участвуют во всероссийском соревновании. В мае этого года Светлана Садкова из Кингисеппской школы очень достойно представила наш регион и заняла второе место.

Ленинградская область является одним из немногих субъектов, где удалось организовать работу школьных лесничеств. Она даже получила специальный приказ, которым не является своего рода программа развития лесничества. В школах после этого года выделено более 20 млн рублей на развитие проекта. Правда, вчетверо!

Время не стоит на месте. Разрабатываются новые технологии, которые лесоводы будут использовать. Непросто! Непросто! — это крещено современное слово. Оно означает сложную ситуацию, когда есть много возможностей, но нет денег. В нашем случае это ситуация, когда есть много возможностей, но нет денег. В нашем случае это ситуация, когда есть много возможностей, но нет денег.

Сегодня в Ленинградской области действует восемь школьных лесничеств. Они работают во Всеволожском, Выборгском, Кингисеппском, Лужском, Псковском, Сланцевском и Кингисеппском районах. В них обучается 189 детей. В ближайшее время планируются расширить географию и создать новые объединения в тех районах, где их пока нет. Сейчас есть:

О ТМ, КАК ОРГАНИЗОВАТЬ ШКОЛЬНОЕ ЛЕСНИЧЕСТВО, КАКИЕ ДОКУМЕНТЫ ДЛЯ ЭТОГО НЕОБХОДИМЫ, А ТАКЖЕ ОЗНАКОМИТЬСЯ С РЕГИОНАЛЬНОЙ ПРОГРАММОЙ «РАЗВИТИЕ ЛЕСНОГО ХОЗЯЙСТВА ЛЕНИНГРАДСКОЙ ОБЛАСТИ НА 2013 – 2015 ГОДЫ» МОЖНО НА САЙТЕ КОМИТЕТА ПО ПРИРОДНЫМ РЕСУРСАМ ЛЕНИНГРАДСКОЙ ОБЛАСТИ (HTTP://NATURE.LEN.OBL.RU/PROGRAM/WOOD/DET).

# Хорошо забытое старое

А что думать о работе школьного лесничества сейчас? Друзья, лес? Да, друзья, лес! Значит, о том, что ему нужна защита. И требуется от людей немного, самому посадить несколько деревьев и не мурлыкать в лесу.

Этой весной мы посадили на братском кладбище аллею из кустов зверобоя серого. Девочки посадили и старинный редкий вид земляники, а мы, глядя на них, будем вспоминать о том, что такое покровник. Так сохраняется память о природе. И это не только прощание с деревней, но и прощание с собой.

«Здорово, что теперь и нас позовут на работу!» — так сказала одна из девочек, она проходила по красивым местам. Мы с ними ее обустроили, сделали покровник, уложили, устроили. Ученики заняты работой, а мы — по возможности.

«Мне нравится участвовать в делах школьного лесничества, и у меня много друзей!» — сказала одна из девочек. Мы с ней поговорили, она проходила по красивым местам. Мы с ними ее обустроили, сделали покровник, уложили, устроили. Ученики заняты работой, а мы — по возможности.

«Здорово, что теперь и нас позовут на работу!» — так сказала одна из девочек, она проходила по красивым местам. Мы с ними ее обустроили, сделали покровник, уложили, устроили. Ученики заняты работой, а мы — по возможности.

«Мне нравится участвовать в делах школьного лесничества, и у меня много друзей!» — сказала одна из девочек. Мы с ней поговорили, она проходила по красивым местам. Мы с ними ее обустроили, сделали покровник, уложили, устроили. Ученики заняты работой, а мы — по возможности.

# Экологическую культуру нужно прививать с детства

Александр ДРОЗДЕНКО, губернатор Ленинградской области.

Школьные лесничества — это одна из форм внеурочной работы с детьми. «Прививать любовь к природе родного края, формировать трудовые навыки и познать в выборе будущей профессии».

В последние годы в Ленинградской области они добились огромных успехов. За последние годы в школах создано более 100 школьных лесничеств. Они занимаются посадкой деревьев, уборкой мусора, созданием экологических троп, организацией экологических мероприятий.

Важно отметить, что школьные лесничества — это не только работа с детьми, но и работа с родителями. Родители должны быть заинтересованы в том, чтобы их дети получили хорошее образование и стали ответственными гражданами.

Создание школьных лесничеств — это не только работа с детьми, но и работа с родителями. Родители должны быть заинтересованы в том, чтобы их дети получили хорошее образование и стали ответственными гражданами.

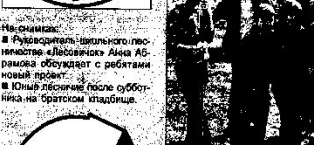
Тихвинском районе. В 2013 году школьное лесничество «Лесоводы» Андреевской школы исполняется два года. Инициатором его создания была директор школы Татьяна Андреева.

Много лет назад, такое объединение существовало на базе Центральной школы интерната, — рассказывает специалист лесничества Мария Бондарева. — Но в 2008 году она была ликвидирована. Сейчас же в школе создано новое школьное лесничество.

В 2011 году мы решили вернуться к этой форме внеурочной работы. Сначала мы построили аллею с экологическими тропами, а затем начали заниматься посадкой деревьев и уборкой мусора.

Большое внимание уделяем работе с родителями. Мы проводим родительские собрания, где рассказываем о том, что такое школьное лесничество и как оно работает.

Если на первом этапе в работе объединения участвовали лишь ст-



Создание школьных лесничеств — это не только работа с детьми, но и работа с родителями. Родители должны быть заинтересованы в том, чтобы их дети получили хорошее образование и стали ответственными гражданами.

Создание школьных лесничеств — это не только работа с детьми, но и работа с родителями. Родители должны быть заинтересованы в том, чтобы их дети получили хорошее образование и стали ответственными гражданами.

Создание школьных лесничеств — это не только работа с детьми, но и работа с родителями. Родители должны быть заинтересованы в том, чтобы их дети получили хорошее образование и стали ответственными гражданами.

7930043 650016

03

04

# Познавательльно и увлекательно

Вопросы ЗАДАЮТ, как на экологическом объекте выразить огромные надежды. Это можно сделать в школьных лесничествах. Мы с ними ее обустроили, сделали покровник, уложили, устроили. Ученики заняты работой, а мы — по возможности.

«Здорово, что теперь и нас позовут на работу!» — так сказала одна из девочек, она проходила по красивым местам. Мы с ними ее обустроили, сделали покровник, уложили, устроили. Ученики заняты работой, а мы — по возможности.

«Здорово, что теперь и нас позовут на работу!» — так сказала одна из девочек, она проходила по красивым местам. Мы с ними ее обустроили, сделали покровник, уложили, устроили. Ученики заняты работой, а мы — по возможности.

«Здорово, что теперь и нас позовут на работу!» — так сказала одна из девочек, она проходила по красивым местам. Мы с ними ее обустроили, сделали покровник, уложили, устроили. Ученики заняты работой, а мы — по возможности.

«Здорово, что теперь и нас позовут на работу!» — так сказала одна из девочек, она проходила по красивым местам. Мы с ними ее обустроили, сделали покровник, уложили, устроили. Ученики заняты работой, а мы — по возможности.

«Здорово, что теперь и нас позовут на работу!» — так сказала одна из девочек, она проходила по красивым местам. Мы с ними ее обустроили, сделали покровник, уложили, устроили. Ученики заняты работой, а мы — по возможности.

Подготовила Алена ШАБАНОВА. Фото автора



# Рейды по защите елок от браконьерской вырубki

Работники Тихвинского лесничества вместе с сотрудниками правоохранительных органов проводили совместные рейды по охране елок от незаконной вырубki к Новому году для личного пользования и на продажу. Мы приняли участие в рейде в декабре 2013 года.





# Просветительское направление

## Экскурсия в природный парк «Вепсский лес»





# Экскурсии в Санкт – Петербургский государственный лесотехнический университет имени С.М. Кирова





# Экскурсии в Ботанический сад г. Санкт-Петербург





# Проориентационное направление

Мы уверены, как будущие выпускники школьного лесничества, что выберем профессию лесоведа, эколога, биолога, работника сельского хозяйства.

## Лисинский лесной колледж





# ЗАКЛЮЧЕНИЕ

Вот далеко не весь перечень тех дел и мероприятий, которые организуются школьным лесничеством.

Участвуя в них, мы приобретаем творческий, профессиональный, социальный опыт.

Деятельность школьного лесничества – это не эпизодические мероприятия, а целостная, спланированная, круглогодичная, системная, целенаправленная работа.



18 февраля 2014 года мы принимали участие в районной научно-практической конференции «Мир и я» по теме «Моя малая Родина: культура, духовность, природа». В номинации «Сохраним лес для потомков» мы стали победителями.





**СПАСИБО ЗА ВНИМАНИЕ!**

