



# **Тема**

## **«Классификация тары»**

**Тара - это основной элемент упаковки, представляющий собой изделие для размещения продукции.**

# КЛАССИФИКАЦИЯ ТАРЫ

*По функциональным признакам:*

Потребительская;  
Групповая;  
Производственная;  
Тара-Оборудование;  
Транспортная

*По условиям эксплуатации:*

Разовая;  
Возвратная;  
Многооборотная

*По способности выдерживать нагрузки:*

Мягкая;  
Полужесткая;  
Жесткая

*По конструкционным особенностям:*

Неразборная;  
Разборная;  
Складная

*По материалу изготовления:*

Из одного материала;  
Комбинированная

*По прочности:*

Прочная;  
Хрупкая

*По способности к штабелированию:*

Штабелируемая;  
Нештабелируемая

*По герметичности:*

Герметичная;  
Негерметичная

*По размерам:*

Крупногабаритная;  
Малогабаритная

*По количеству затаренного груза:*

Индивидуальная  
Групповая

Тара – это очень обширная номенклатура изделий. Классифицируют ее по широкому кругу признаков.

Основные из них:

- функции, выполняемые в товарном обращении;
- назначение;
- принадлежность;
- кратность использования;
- материал изготовления;
- конструкция и метод изготовления;
- устойчивость к внешним механическим воздействиям;
- качество.

## ***Тара выполняет различные функции и ее подразделяют:***

- **Транспортная (внешняя)** - для транспортирования и хранения (бочки, ящики, мешки) обеспечивает сохранность товара при транспортировке и хранении.
- **Цеховая** - для группировки товара внутри помещения (лотки и ящики специальной конструкции).
- **Потребительская (внутренняя)** - к потребителю поступает вместе с продукцией (пакет, банка, коробка, пергамент, фольга), включена в стоимость товара и обеспечивает сохранность расфасованного товара.
- **Особо выделяется подарочная** (художественно-конструкторское исполнение подчеркивает назначение продукции).

## Потребительская

Коробки  
Банки  
Бутылки  
Тубы  
Стаканчики  
Ампулы  
Пакеты  
...

## Транспортная

Ящики  
Фляги  
Бочки  
Барабаны  
Мешки  
...

# ***Назначение:***

- универсальная - для затаривания разных товаров (коробки);
- специальная - только для определенных товаров.

# ***Принадлежность:***

- общего пользования может применяться различными предприятиями и организациями;
- индивидуального пользования - инвентарная (оборотная) тара, изготовлена по специальному заказу для централизованной доставки товаров на розничные торговые предприятия. Такая тара собственность производителей товара.

# ***Кратность ИСПОЛЬЗОВАНИЯ:***

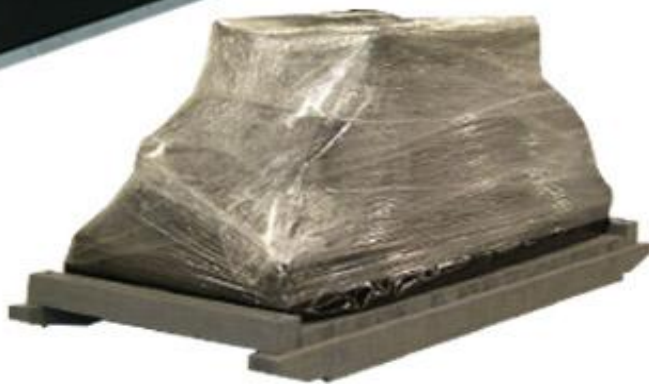
- многооборотная, используется многократно (ящики, бочки, фляги, мешки и т.д.);
- возвратная тара, бывшая в употреблении, которую целесообразно использовать повторно;
- разовая - предназначена для однократного использования при поставках продукции и потом подлежит утилизации.

# ***По материалу ИЗГОТОВЛЕНИЯ :***

- деревянная,
- картонная,
- бумажная,
- текстильная,
- металлическая,
- стеклянная,
- керамическая,
- полимерная,
- комбинированная.



# ДЕРЕВЯННАЯ



КАРТОННАЯ

# ТАРА И УПАКОВКА ИЗ ГОФРОКАРТОНА



# БУМАЖНАЯ





# ТЕКСТИЛЬНАЯ



# МЕТАЛЛИЧЕСКАЯ





# СТЕКЛЯННАЯ



# КЕРАМИЧЕСКАЯ



# ПОЛИМЕРНАЯ





# КОМБИНИРОВАННАЯ



## По конструктивным особенностям

Разборная тара

Складная тара

Открытая тара

Закрытая тара

Разборно-  
складная тара

Неразборная  
тара

## В зависимости от кратности использования

Разовая тара

Возвратная тара

Многооборотная  
тара

# Классификация транспортной тары

## По методам изготовления

Клееная

Штампованная

Литая

Сварная



# Классификация транспортной тары

## По степени прочности

**Жесткая**  
(металлические,  
деревянные и  
полимерные ящики,  
бочки)

**Полужесткая**  
(картонные ящики,  
полимерные тубы)

**Мягкая**  
(мешки, пакеты)

**Хрупкая**  
(различные  
виды стеклянной тары)

# Классификация транспортной тары

По назначению

```
graph TD; A[По назначению] --> B[Универсальная (для затаривания различных товаров)]; A --> C[Специализированная (для определенных товаров)];
```

**Универсальная**  
(для затаривания  
различных товаров)

**Специализированная**  
(для определенных  
товаров)

В зависимости от наличия крышки или другого укупорочного средства тара бывает закрытая и открытая.

Различают тару плотную, детали которой соединены между собой без просветов, и решетчатую, детали которой соединены между собой с заданными просветами.

По герметичности тара разделяется на: герметичную и негерметичную. Разновидностями герметичной тары является пыле-, свето-, жиро -, газо- и паронепроницаемая тара.

Исходя из специфики функционального назначения и особенностей конструктивных исполнений, различают изотермическую, и изобарическую, и аэрозольную тару.

Изотермическая - это тара, внутри которой сохраняется заданная температура в течение определенного времени.

Изобарическая - это герметичная тара, внутри которой сохраняется заданное давление.

Аэрозольная тара - это изобарическая тара с распылительным клапаном, придающим продукции при ее потреблении аэрозольное состояние.

По принадлежности и условиям использования тару делят на: производственную, инвентарную и складскую.

- Производственная тара предназначена для хранения, перемещения и складирования сырья, заготовок, деталей, сборочных единиц, готовой продукции, а также отходов в производстве.
- Инвентарная тара - это многооборотная тара, принадлежащая конкретному предприятию и подлежащая возврату данному предприятию.
- Складская тара представляет собой разновидность транспортной тары, используемой для приемки, хранения и комплектации продукции в складских условиях.

Тару, обеспечивающую защиту упакованной продукции от воздействия радиоактивных и отравляющих веществ, а также бактериальных (биологических) средств, называют защитной.

Существует также экспортная тара, предназначенная для поставки продукции за границу, и импортная тара.