

Государственное бюджетное профессиональное образовательное учреждение
Ростовской области «Донецкое многопрофильное профессиональное училище №50»

«Моя любимая река Северский Донец»

презентация на тему: «Природная достопримечательность моей малой Родины»



Подготовил: Будков Вячеслав, обучающийся 1-го курса
по профессии «Повар, кондитер»

Руководитель: Исаева Галина Николаевна, заместитель
директора по УВР

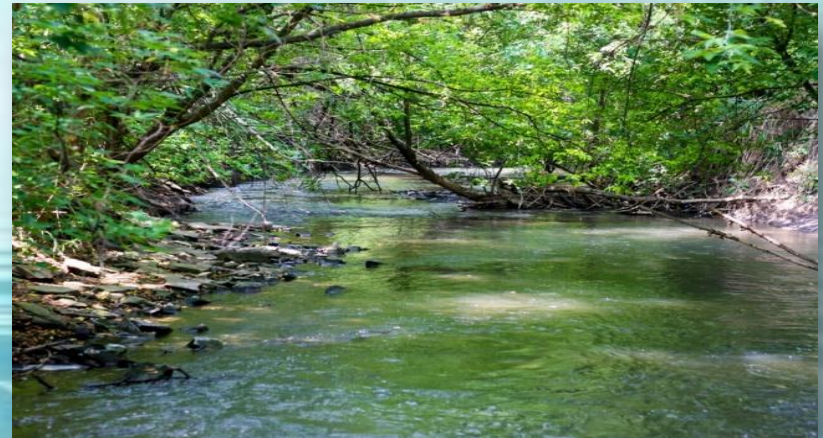
г. Донецк - моя малая Родина

Ростовская область славится не только своими бескрайними полями, но и красивыми лесами, озерами, реками и множеством других не тронутых цивилизацией мест.

Город **Донецк** - город областного подчинения, расположен на северо – западе Ростовской области, у северо-восточных отрогов Донецкого кряжа, на реке **Северский Донец** и граничит с Краснодонским районом Луганской области. Площадь города 110 кв.км., Численность населения на 1.01.2009 -50,4 тыс. человек. Город расположен на берегах рек **Северский Донец** и **Большая Каменка**.



река Северский Донец

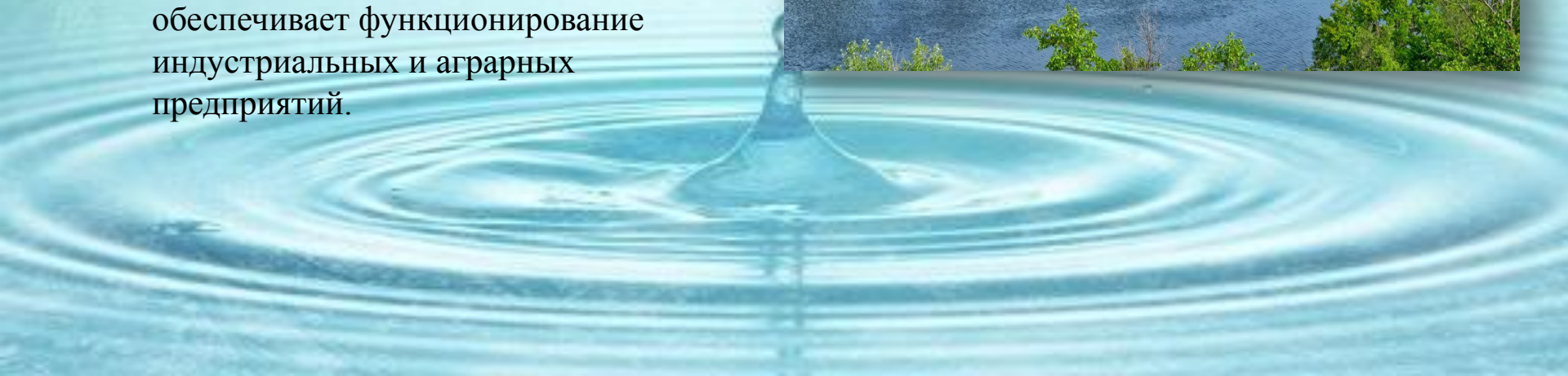


река Большая Каменка

«Моя любимая река Северский Донец»

Природной достопримечательностью моего родного горда является река **Северский Донец**.

Северский Донец, один из крупнейших притоков Дона, протекающий по югу Восточно-Европейской равнины, заслуженно пользуется славой красивейшей, чистой и полноводной реки. Она снабжает пресной водой жителей множества российских и украинских городов и поселений, где обеспечивает функционирование промышленных и аграрных предприятий.



История реки

Об этой реке упоминали еще древнегреческие ученые, однако, называли ее по-разному. У Птолемея она именуется Танаид или Танаис, у Геродота — Сиргис, на украинском ее называют «Сіверський Донець». Дословный перевод с древнерусского означает «Великий Дон», с итальянского «Тан».

Северский Донец получил свое название по месторасположению истоков. По данным древних рукописей река Малый Танаис начинала свой путь с территории Северной земли (княжества). Слово «Донец» также обозначает факт, что река является главным правобережным притоком Дона.



Исторические находки

С древних времен река была для всех поселенцев границей и защитой от нападений врагов. По ней проходили торговые пути, в ее водах успешно ловили рыбу, поэтому она считалась кормилицей.

По всему течению во многих местах на берегу ученые-археологи обнаружили останки древних поселений и цивилизаций, заселение прилегающих земель человеком началось еще в каменном веке. Об этом свидетельствуют раскопки и найденные в них предметы быта и оружия, которые относятся уже к бронзовой и железной эпохам.

Здесь жили племена скифов, сарматов, аланов, северян. Вятичей и половцев.

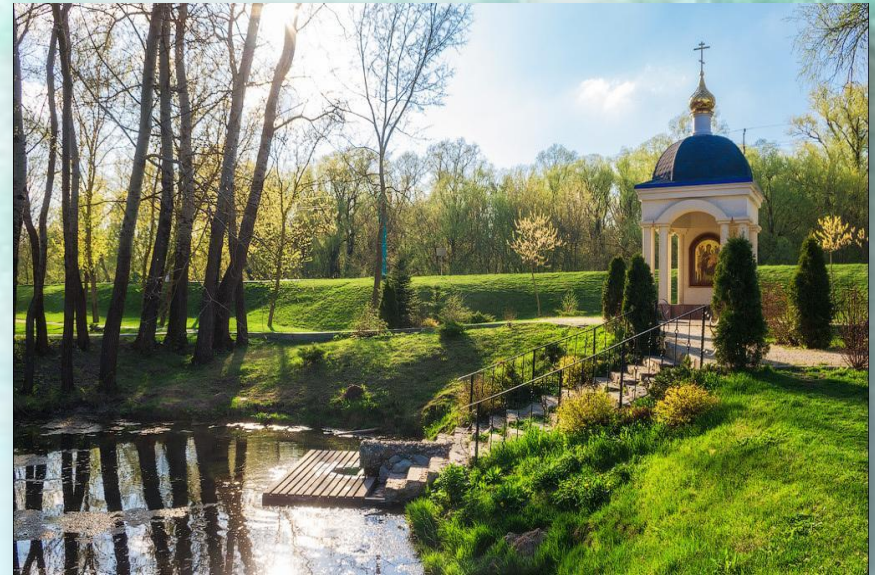
Известно, что во времена татаро-монгольского ига в 13 столетии крестьяне активно расселялись на свободных землях в верховьях Северского Донца. По древним летописям известно, что раньше река была более полноводной, по ней сплавливали грузы и людей, однако затем она стала мелеть.



Исток реки

Река протекает по нескольким областям России. Верховье начинается в Белгородской, затем она пересекает государственную границу и течет по территории Украины (Харьковская, Донецкая и Луганская области). Впадают воды Донца в реку Дон уже на территории Ростовской области России. Исток **Северского Донца** располагается на высоте около 200 м на Курском плато Среднерусской возвышенности в Белгородской области. К востоку от села Подольхи (Прохоровский район) находится чистейший родник. В 1997 г. местные жители обустроили природный парк и установили памятный знак-стелу.

Для подхода к ключу сделана лестница, а рядом построена часовня, в которой висит икона Пресвятой Богородицы. Струя, бьющая из родника, заключена в трубу, которая сверху декорирована ракушками. В парке чисто, сюда приходят и местные жители, и туристы, желающие посмотреть на место, где берет свое начало **Донец**.



село Подольхи (Белгородская область) находится чистейший родник, в 1997 году обустроен парк и построена часовня, в которой висит икона Пресвятой Богородицы

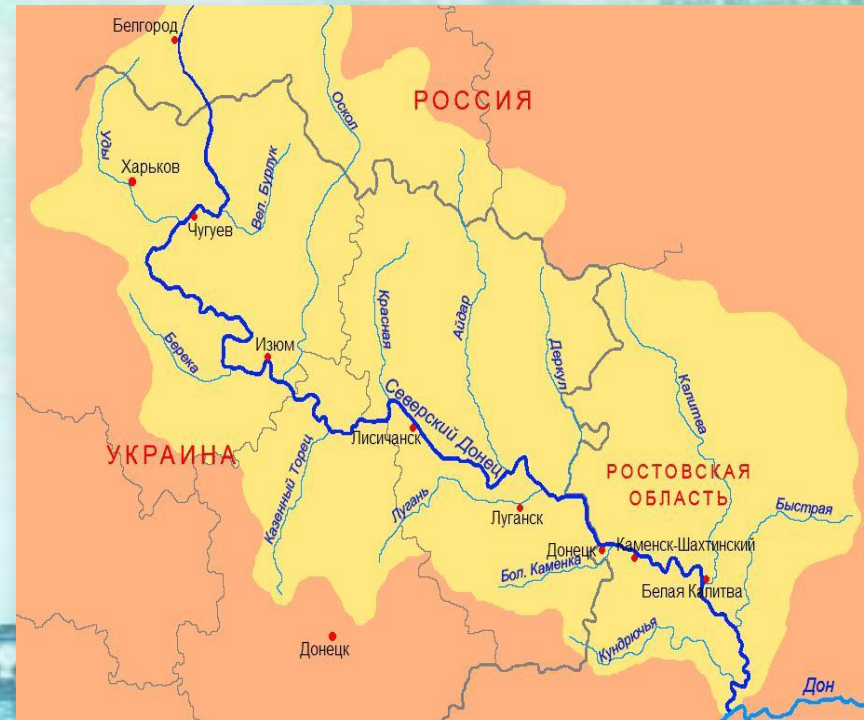
Бассейн и питание

Бассейн Северского Донца площадью около 99 тыс. кв. км насчитывает 3 тыс. более мелких рек, из которых 1000 в него впадают. Общая длина — 1053 км. Поверхность бассейна: волнистая равнина с некоторым уклоном в юго-восточном направлении, пересекаемая большим количеством рек, оврагов и балок.

Ширина русла составляет около 30-70 м, в устье она достигает 250 м. Дно песчаное, глубина различается от 0,3 до 10 м.

В верховьях реку перекрывают плотины на территории Белгородской области, ниже в нее впадает р. Волчья, где устроено Печенежское водохранилище, затем в нее попадают воды рек Уды и Оскол. Постепенно долина расширяется, в ее пойме находится много стариц.

Вблизи г. Донецк река течет сквозь Донецкую возвышенность, протекая по узкой долине, окруженной крутыми скалистыми берегами. Низовье реки отличается медленным течением и большим расширением (до 200 м), вблизи устья происходит разветвление на 3 рукава.



Рыбалка на реке Северский Донец

В любое время года рыбная ловля на Северском Донце всегда приносит большое удовольствие и хороший улов. В реке водится огромное количество пресноводной рыбы: сом, карась, лещ, щука, красноперка, окунь, голавль, жерех и др.

В зимние месяцы река замерзает и покрывается льдом толщиной до 50 см, который держится с декабря до конца марта.

Возможна и зимняя рыбалка, когда поверхность покрывается льдом. Однако из-за небольшой его толщины требуется соблюдать осторожность при ловле рыбы на Северском Донце в зимние месяцы.



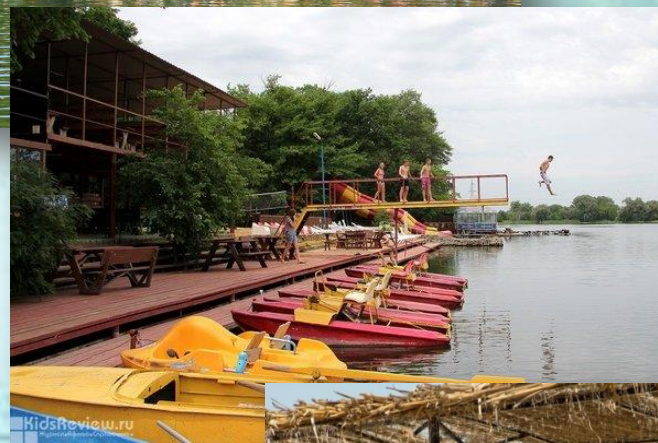
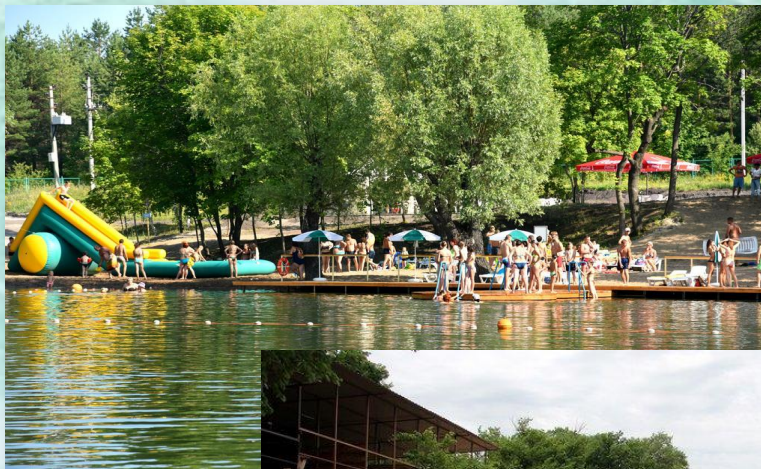
Спорт и туризм

Большой популярностью у любителей активного отдыха пользуется сплав на байдарках, которому присвоена низкая категория сложности, т. к. река считается очень спокойной. Многие туристы путешествуют по берегу на велосипедах и даже пешком. Теплый сезон продолжается с мая по сентябрь, однако самая теплая вода в Донце для купания — в июле месяце.

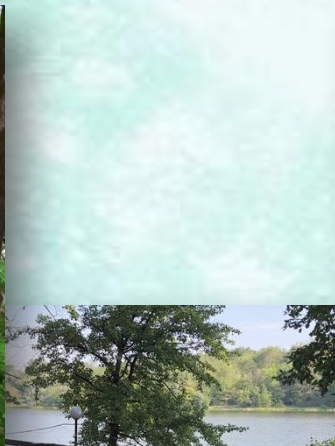


Отдых на берегах Северского Донца

Наш город расположен в уникальной природно-климатической зоне. Относительно благоприятный климат: жаркое лето и умеренно холодная зима, поспособствовали тому, что в лесных массивах, на берегу реки Северский Донец,, расположились базы отдыха. Пешие и велосипедные прогулки позволят получить настоящее удовольствие от общения с дикой природой. Такой отдых наполняет человека душевным покоем, открывает глаза на удивительную красоту родной земли.



Базы отдыха на побережье реки



Экология и охрана природной среды

Речные воды Северского Донца интенсивно используются в промышленности и сельском хозяйстве, что плохо влияет на экологическую обстановку и увеличивает загрязнение. На территории России ежегодно потребляется в хозяйственных целях 2 куб. км воды из реки, из которых большая часть возвращается в виде стоков и грязных сбросов.

Основные вещества, загрязняющие реку, — нефтепродукты, удобрения, цинк, медь и фенолы.

Еще в 2010 г. была принята программа по оздоровлению данного речного бассейна, которая предусматривала решение вопросов по улучшению экологии, качества воды путем внедрения специальных технологий для очищения сточных вод, а также реконструкция канала Северский Донец — Донбасс. Программа продлится до 2020 г.



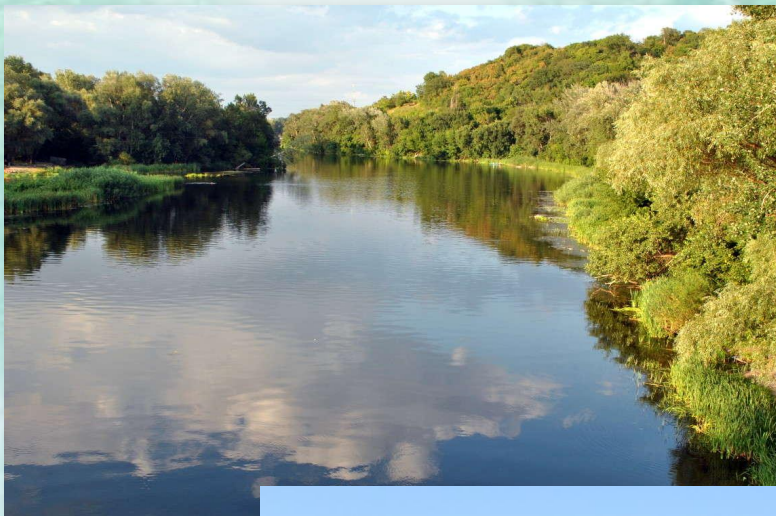
Город и достопримечательности

На берегах Северского Донца располагается множество больших промышленных центров и небольших городков, среди которых: Белгород, Харьков, Донецк, Луганск, Чугуев, Святогорск, Северодонецк, Каменск-Шахтинский, Белая Калитва и др. Одним из красивейших мест, которое бросается в глаза всем туристам, въезжающим на территорию Донецка – это сияющие на солнце золотые купола местного храма. **Гундоровский Успенский храм** отметил свое 150-летие. Храм в честь праздника Успения Пресвятой Богородицы в станице Гундоровская начал свое существование с момента переноса станицы на правый берег Северского Донца. В 1861 году храм был завершен и освящен. Постепенно храм приводился в порядок. За время своего служения – с 1987 по 2007 храм обрел колокола, новые купола, ремонт фасада внутри и снаружи



Красота реки (автор фото Исаева Г.Н.)

Берега Северского Донца по праву считаются самыми живописными на всей территории Восточно-Европейской равнины. Интересны они своей асимметрией: левый берег является более пологим, на нем множество заливных лугов, озер, болотистых низин, правый — украшают скалы, заросшие лесами и кустарником. Неповторимая, чарующая и спокойная красота смешанных лесов, березовых рощ, перелесков, полей — все это, гости и жители нашего города, смогут открыть для себя, прогулявшись по берегу реки Северский Донец.



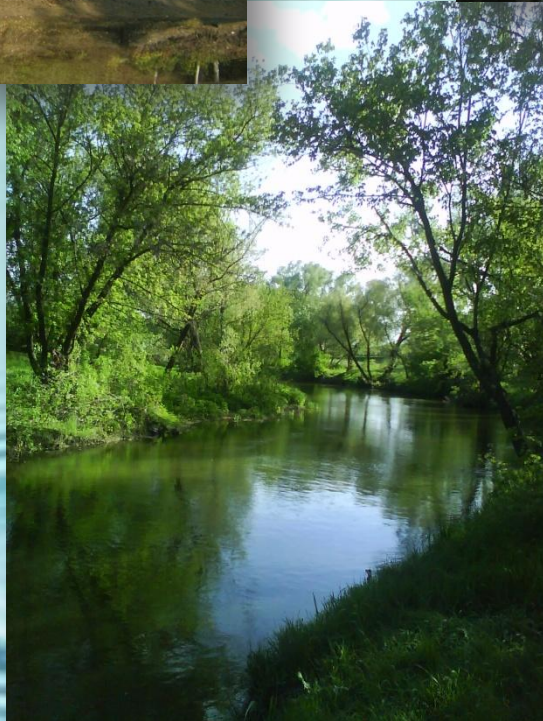
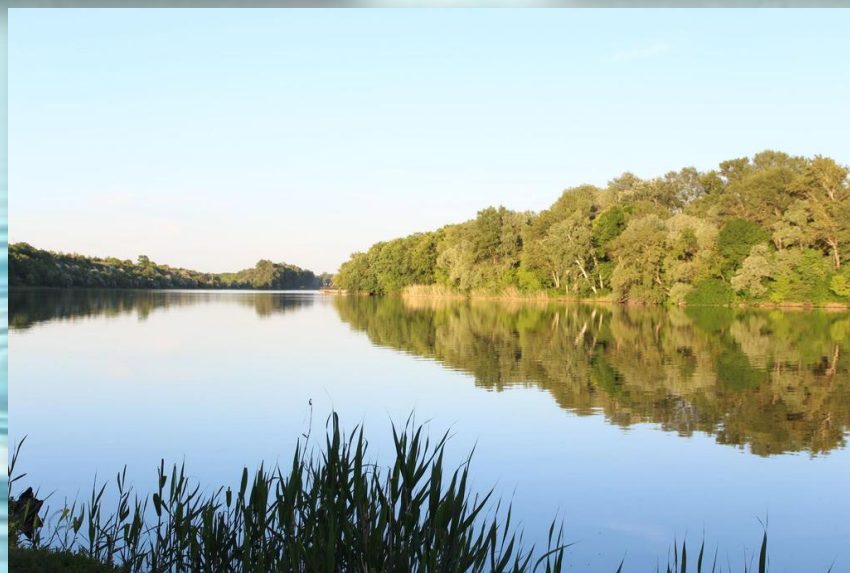


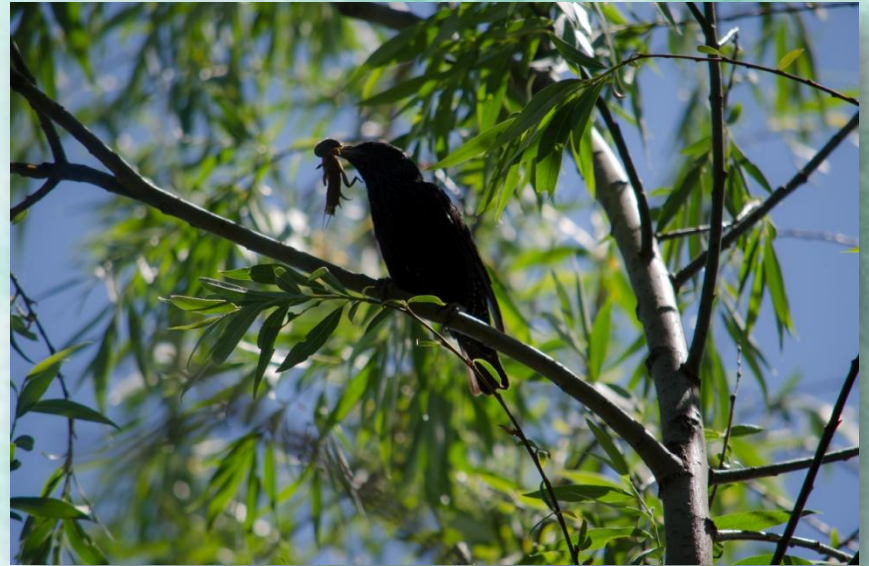
Фото реки (автор Исаева Г.Н.)



Живая природа







Спасибо за внимание!
Приглашаем посетить наш
город Донецк
расположенный на
живописном берегу реки
Северский Донец.