

Историческая память в объектах архитектуры.

Проспект Ленина.

Презентация учителя истории Кудряшовой В.С.
учителя русского языка и литературы Вагуниной С.Б.

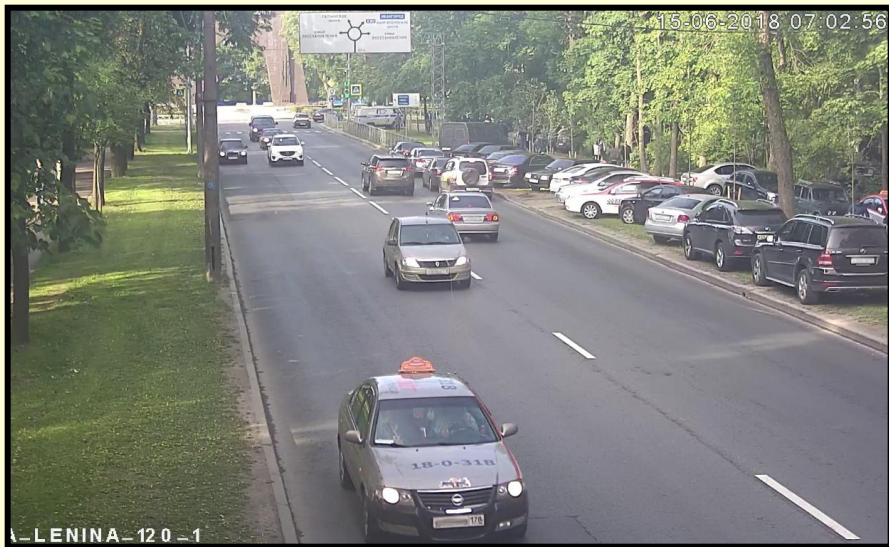
ГБОУ СОШ № 262

г.Санкт-Петербург



Красное Село





Проспект Ленина — улица в Красносельском районе города Санкт-Петербурга. Проспект начинается от Гореловского путепровода доходит до площади Воинской Славы, до перекрестка с ул. Восстановления, ул. Театральной, Гатчинским шоссе и Кингисеппским шоссе. На север продолжается Красносельским шоссе. Протяженность проспекта Ленина составляет чуть более 4 километров.

На проспекте расположены памятники: памятник В.И.Ленину (у пересечения с улицей Первого Мая), памятник жертвам фашизма «Не забывайте нас» (у пересечения с улицей Свободы), памятник А.Ф.Можайскому (пересечение проспекта с улицей Восстановления, Гатчинским и Кингисеппским шоссе).

Проспект проходит через все Красное село и является главной магистралью города.

В 19 веке эта улица называлась Санкт-Петербургской улицей.
Фото Санкт-Петербургской улицы в 19 веке



Красное село. — Перспектива Петербургской улицы.
Crassnoje selo. — La perspective de la rue de St. Petersburg.



Мы начнем экскурсию с Площади Воинской славы. Главным объектом здесь является Арка. Арка Победы — монумент, воздвигнутый в Красном Селе к 70-летию со Дня Победы. Место для установки Арки Победы выбрали на пересечении Гатчинского, Кингисеппского шоссе и проспекта Ленина. Вокруг арки организовано круговое движение, а площадь, образовавшуюся внутри круга, решено назвать площадью Воинской Славы. В 1945 году в Ленинграде было установлено три временных арки, встречавших победителей. Идею создать Арку Победы предложил писатель Даниил Гранин. В Санкт-Петербурге есть разные триумфальные арки, но ни одна из них не посвящена Победе советского народа в Великой Отечественной войне.

9 мая 2015 года Арка Победы была торжественно открыта. Монументальное сооружение имеет 21 м в высоту и 20 м в ширину. Сама арка выполнена из бетона и облицована плитами из серого гранита. Бронзовые элементы — скульптуры богини Славы, мечи и венки изготовили на заводе «Монументскульптура». Верх арки украшает стилизованное изображение знамен и пятиконечная звезда, а ниже располагается надпись, украшавшая временные арки в 45-м году: «Воинам победителям слава».



Триумфальная арка является точной копией той, через которую в 1945 году проходили воины-победители. Памятник строился на народные деньги. Всего удалось собрать около 50 млн. руб, остальные средства были выделены из городского бюджета.



Следующий архитектурный объект по пр Ленина дом 95 , здание с вывеской «Бар «Греки»» с примечательной историей. Дом 1850 года постройки до середины прошлого века принадлежал большой семье Тюриных. Старожилы Красного Села помнят его как «тюринский дом». По семейной легенде, прадед Степан Петрович Тюрин выиграл дом у прежнего хозяина в бильярд. Он мальчишкой там прислуживал – напитки гостям подавал. И приглядывался, как господа играли. А когда гости уходили, сам практиковался. И научился... Одна его игра закончилась особенно удачно...

До революции тюринскому дому территория с яблоневым садом принадлежала семье Тюриных. После революции дед Тюриных решил разделить дом между родственниками.

После революции дед Тюриных Александр Степанович догадался разделить дом между родственниками, чтобы не раскулачили.



Во время войны каменный подвал тюринского дома спас жизни многим красноседам – здесь укрывались от бомбежек. Но дом серьезно пострадал – от попадания снаряда лопнула стена.

После войны Горсовет заставил ремонтировать дом: «Либо ремонтируйте, либо продавайте, иначе отберем». Ремонтировать было не на что... в начале 1950-х хозяева были вынуждены продать дом. Купил его завод имени Котлякова за 180 тысяч рублей – деньги разделили на шестерых хозяев. В 2013 году городские власти признали дом по адресу Ленина, 95 аварийным...



Очень хочется знать дальнейшую судьбу дома, как и судьбу соседних старых домов по проспекту Ленина. Их признают аварийными, расселяют – и бросают на произвол судьбы. А ведь эти дома формировали неповторимый облик Красного Села, не говоря уже о судьбах старших и уже ушедших поколений местных жителей.



На проспекте Ленина, **114** находится двухэтажное деревянное здание с деревянными же колоннами. Это дворец великого князя Михаила Павловича – единственный сохранившийся дворец из всех, когда-то построенных в Красном Селе.

Здание построено в 1827 - 1828 гг. по проекту архитектора З. Дильдина.

Хозяину этого дворца повезло в том смысле, что для него были построены два дворца, и оба сохранились. Первый был построен в 1825 году в Петербурге арх. России. Назывался он Михайловским. Сегодня в нем Русский музей.



Через три года в 1828 г красном Селе построили два двухэтажных дворца для императора Николая I и его младшего брата Великого князя Михаила Павловича. Это были первые дворцовые постройки на территории сегодняшнего Красносельского парка. Великий князь был командиром гвардейского корпуса и был обязан следить за проводимыми здесь учениями и маневрами. Во время войны здание занимали немцы. После войны в этом здании находились почта и телеграф. Сегодня в нем открытое акционерное общество «РИАЛ». Но внешний вид здания сохранился.



Здание по проспекту Ленина 112.

Здание кухни дворца вел. кн. Михаила Николаевича
1827-1828 - арх. Мейер Х.Ф.1865 - перестроено.

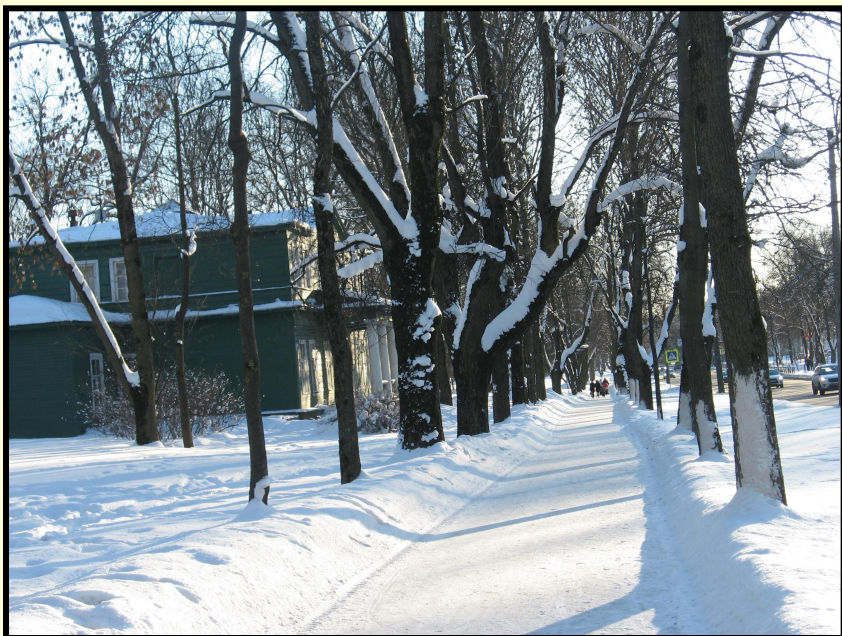
Надстроено вторым этажом в первые послевоенные годы для
размещения горкома.

В постсоветские годы - офисное здание.

В настоящее время ремонтируется для сдачи в аренду.

Центральное место в ансамбле Красного Села занимает парк. Основан он в **1828г.** По плану мастера-садовода Т.В. Грея. За эти годы у него сменилось четыре названия : «Дворцовый сад», «Дворцовый парк», «Парк им. В.И. Ленина», а сегодня он называется парк «Красное Село». Парк "Красное село" расположен между пр. Ленина, ул. 1-го мая и ул. Равенства. Площадь парка **27,36 га.** В XIX в. на территории парка находилось **5 дворцов**: Три – императорских (Николая I, Александра II, Александра III) и два – вел. кн. Михаила Павловича и Николая Николаевича.



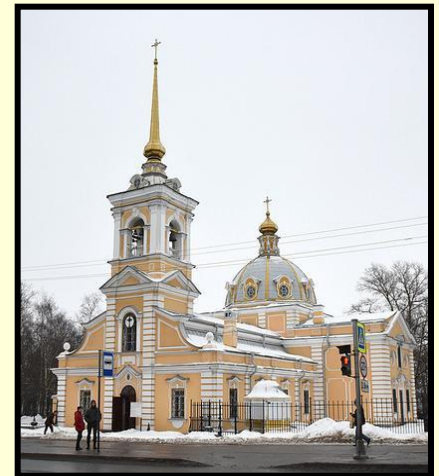


Были здесь и дворцы и здания штабов гвардейских войск и различных управлений. Строили в основном из дерева, так как это были летние помещения. Выглядели дворцы довольно скромно, но их окружал великолепный Дворцовый (Царский) парк, - с прудами, березовыми и липовыми аллеями, цветниками. Его разбивкой занимались придворные садовые мастера Грей, Фрост и Геккель.

В настоящее время протяженность аллеи парка по проспекту Ленина составляет более 300 метров

Следующее за парком здание Троицкой церкви. Троицкая церковь- самое старое здание в Красном Селе и один из старейших храмов в Санкт Петербурге. Посвящен он празднику Святой Троицы.

По велению Екатерины I на этом месте 1725-27 гг. была построена церковь святой великомученицы Екатерины. Храм был деревянный и сгорел в 1732 г. По указанию императрицы Анны Иоанновны в 1735 г возвели новую каменную Троицкую церковь, архитектор И.Я.Бланк.



Троицкая церковь напоминает своим обликом знаменитый Петропавловский собор. Эти два здания современники. Петропавловский собор построен в 1733 году, а Троицкий в 1735 году. Оба храма одноглавые, с граненым куполом, над входом колокольня со шпилем. Троицкая церковь была поставлена на самом высоком месте. Ее купол и звонница были видны из далека. Колокольня со шпилем имела высоту 32 м. Троицкую церковь посещали царственные особы (от Анны Иоанновны до Николая II).



Здание храма 1910 год



Здание храма 1930 год

В 1938 году Троицкая церковь была официально закрыта, а здание стало служить тюрьмой. Во время немецкой оккупации в 1941 г. разрешено было использовать строение под богослужения, и около двух лет оно выполняло эту функцию.



В ходе Великой Отечественной Войны церковь была сильно разрушена, в постройках зияли пробоины от снарядов и пуль. Здание стояло никому не нужное и брошенное. Троицкую церковь постепенно восстанавливали – залатали зияющие дыры, оставленные Великой Отечественной Войной. С 1960 года здание сильно видоизменилось – разрушили верхнюю часть колокольни и купол. В нём разместился дом культуры, а позднее часть здания стали арендовать для показа видеофильмов. Здесь любили крутить заграничные ужастики дешёвые триллеры. С 2003 года, храм полноценно функционирует, сияя убранством в стиле аннинского барокко и величием фасадов.





Следующее здание в стиле **1970-х** «Мостоотряд-19» - не только архитектурная доминанта, но, возможно, и лучшее по многим параметрам здание в Красном Селе. Здесь самый большой зал на 400 человек, паркетные полы с ковровыми дорожками, витражи, фонтан и великолепный вид из окон.

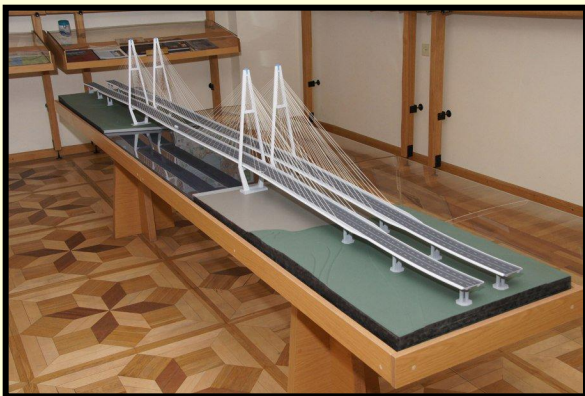


Территория будущей стройки



Строительство здания

Проект здания был разработан Козыревым Ю.А., автором проекта речного вокзала в Ленинграде. За счет Мостоотряда и при содействии местной администрации были снесены несколько ветхих домов и выделен участок. Начало строительства было запланировано на лето 1973 года. Но было начато в 1976 году и продолжалось десять лет. С 1958 года и до начала строительства здания в Красном Селе администрация Мостопоезда № 460 (будущего Мостоотряда №19) располагалась в деревянном одноэтажном доме у железнодорожной станции Красное Село. Еще раньше, в 1949-1958 годы, это был рубленый дом в Калининне, а в военное время с 1942 года – железнодорожные вагончики.



В здании «Мостоотряда», несмотря на прекращение деятельности компании, сохранилась уникальная экспозиция, раскрывающая историю развития мостостроения с древнейших времен до наших дней. Здесь демонстрируются модели деревянных, каменных, металлических мостов, выполненные инженерами инженерами разных времен посвященные строительству мостов в России на протяжении 200 лет. Одна из старейших – модель к проекту моста через Неву в Петербурге швейцарского инженера Альдона 1762 года.

Все модели являются образцами художественно-прикладного искусства, многие признаны памятниками науки и техники. Среди них можно увидеть: макеты мостов (более 100 моделей), фотографии, документы, чертежи, картины.



Музей мостов специализированный музей – малоизвестная достопримечательность Красного Села, она может стать сюрпризом для любознательных детей и подростков. Обычно выставка, принадлежащая Музею железнодорожного транспорта, открывается только для редких экскурсий.

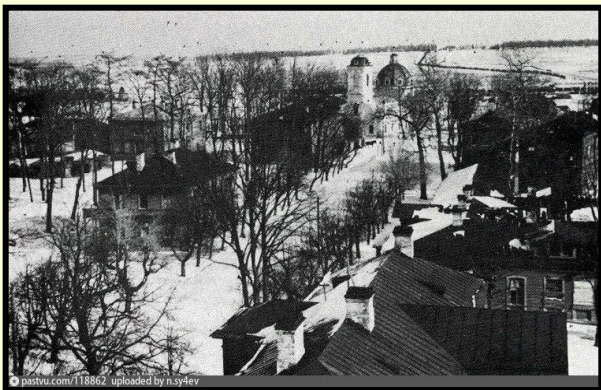


Фото 1943 года



Фото 1960 года



Фото 2018 года



Площади раньше не было. Проспект Ленина шел через всё Красное Село с аллеями из тополей по бокам. К 100-летию Ленина к 1970 году тополя выкорчевали и сделали площадь, а заодно построили на ней 9-этажный дом. Первый небоскреб Красного Села.

На площади проводятся торжественные мероприятия. А на Новый год всегда наряжают елку.



Дом номер **98** на Проспекте Ленина. Южный угол дома выходит на Гвардейскую улицу. Дом построен до 1917 года. Был он каменный частный двухэтажный дом и принадлежал графу Львову. После революции в нем находилась продуктовая лавка. В 1944 году пленные немцы надстроили третий этаж. После войны в этом Доме был райком партии. Дом пионеров, прокуратура. Сегодня в нем размещается детская музыкальная школа № 34.

В 2001 г. школа переехала в нынешний трехэтажный старинный особняк с оборудованными учебными классами и концертным залом, а до этого она теснилась на первом этаже дома 65 по Ленина, где сейчас детская библиотека".



Наша экскурсия заканчивается у дома 65 по проспекту Ленина.
Здание пережило военные годы.
С 1978 года в нем размещается детская библиотека №7.
Общая площадь библиотеки – 203,5 м².
Фонд библиотеки составляет более 25000 экземпляров книг,
периодических и электронных изданий

Список использованной литературы:

https://krasnoeselo.su/photo/starye_foto/3

<https://www.ptmap.ru/monuments/2310>

<http://krlib.ru/lib-7-info>

<http://www.citywalls.ru/house26327.html>

<http://www.citywalls.ru/house18394.html>

<http://blog.excurspb.ru/petersburg/item/115-iz-istorii->