

Античный период заселения территории Восточного Крыма



Принято считать, что первыми обитателями Восточного Крыма были неандертальцы.

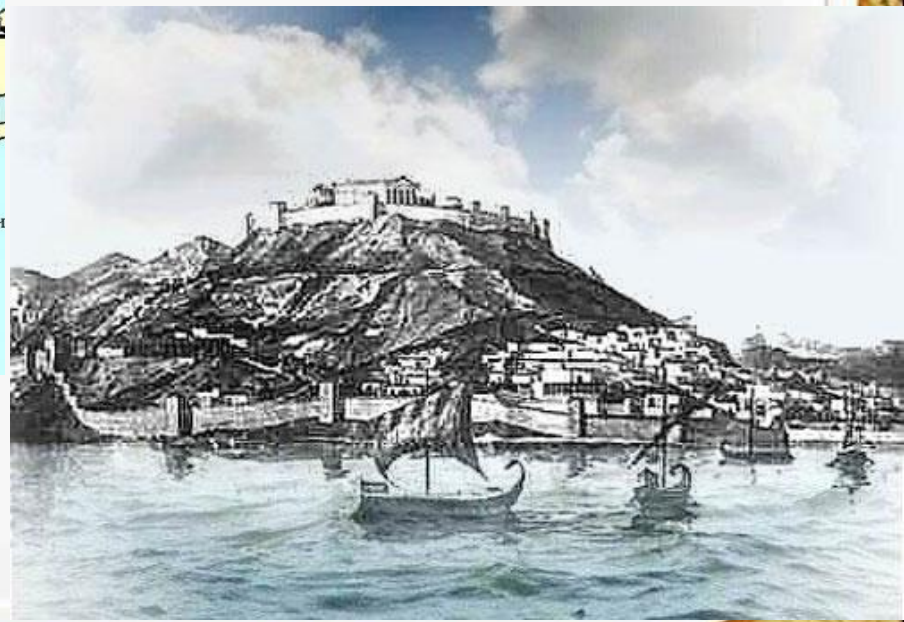
Стоянки эпохи палеолита находятся возле Нового света, Судака, на мысе Меганом.



КРИМ.А.ИНФО

<http://aida.ucoz.ru>

- Первым известным из документальных материалов народом, который жил в Восточном Крыму, были киммерийцы. Эллины, которые пришли на полуостров, в память о предыдущих его обитателях назвали восток Крыма Киммерией, пролив – Боспором Киммерийским, а городище на юге Керченского полуострова – Киммерик.



Киммерийцев оттеснили скифские племена. На просторах Восточного Крыма есть курганные насыпи скифского периода. Среди них – царский курган Куль-Оба, поражающий богатством находок, но безжалостно разграбленный в конце XIX в.

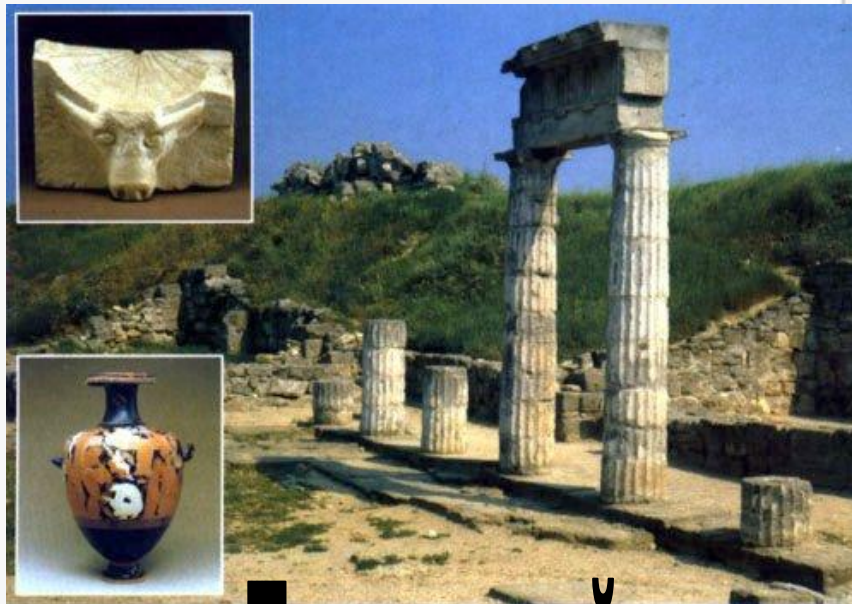


Сокровища скифских курганов



Античный период истории Восточного Крыма берет свое начало на сломе VII-VI вв. до н. э. Эллины построили ряд больших городов: Пантикапей, Феодосию, Нимфей, Мирмекий, Тиритаку, Парфений, Порфмий, Киммерик, Акру, Китей. Существует легенда об основании Пантикапея, в которой говорится о том, что город возник в начале XII в. до н. э. Историки называют другую дату строительства городища, которое существовало на месте современной Керчи, — 590–570 гг. до н. э.

Китей



Пантикапей

- Греки, которые попали в Восточный Крым, вначале воевали с соседями-скифами. Ситуация стабилизировалась в конце V в. до н. э. Тогда часть эллинов образовала единое Боспорское царство, во главе которого стояла династия Археонакта.



- IV—III века были временем расцвета Пантикапея. Город деятельно обстраивался по склонам горы Митридат, на вершине которой был расположен Акрополь. В городе имелись водопровод и канализация — сохранились свинцовые и глиняные трубы.







Древняя арка в Пантикапее

Останки Боспорской культуры



Уникальная монета боспорского царя



Гора и лестница в Керчи получили свои названия в честь царя Боспора, Митридата

Среди сарматских народов, прибывших в Крым, были аланы. Историки считают, что именно они стали основателями Сугдеи (Судака).

- После вхождения Боспорского царства в состав Понтийского Восточный Крым быстро перешел в руки римлян. Римские солдаты ушли из Восточного Крыма в III в. н. э., когда на Южный Берег Крыма стали приходить готы. Историки утверждают, что в IV в. на территории Боспорского государства также было несколько готских селений.



На просторах Керченского полуострова в X–XI вв. располагалась часть Тмутараканского княжества, принадлежавшего древнерусским князьям. Это объединение возникло в период правления князя Владимира Великого. Тмутараканское княжество просуществовало недолго, до набега половцев.



- Восточный Крым немало страдал от монголо-татарских нашествий. Среди населенных пунктов полуострова больше всего досталось когда-то процветающей Сугдее. Со временем монголы образовали Крымский улус и уже в середине XIII в. построили ханский дворец в Старом Крыму (Солхат).



Параллельно в Восточный Крым начали проникать венецианцы, а затем и генуэзцы. На берегу выросли такие итальянские колонии, как Каффа, Солдайя и Черкио (Керчь). В начале XIV в. построилась генуэзская крепость Каффа.



- В 1475 г. османы за три дня отвоевали Каффу и дали ей имя Кефе, чуть дальше стояла Солдайя, но и она перешла к туркам, став Судаком. Керчь в составе Османской империи именовалась городом Черзети, который быстро пришел в упадок, часто подвергаясь казацким набегам.



SEPULCHRAL CHAMBERS NEAR BETHANY.

CHAMBRES SÉPULCRALES PRÈS DE BÉTHANIE.

- Тем временем Крымский полуостров заинтересовал Российское государство. Османская империя понимала, что надо укреплять свои позиции и в начале XVIII в. инициировала строительство крепости Ени-Кале. Но в 1774 г. крепость и Керчь стали собственностью Российской империи, а с 1783 г. весь Крым принадлежал России.





Исторические памятники

Восточного Крыма

Архитектурно-археологический комплекс «Древний город Пантикапей»



Керчь. Тиритака.



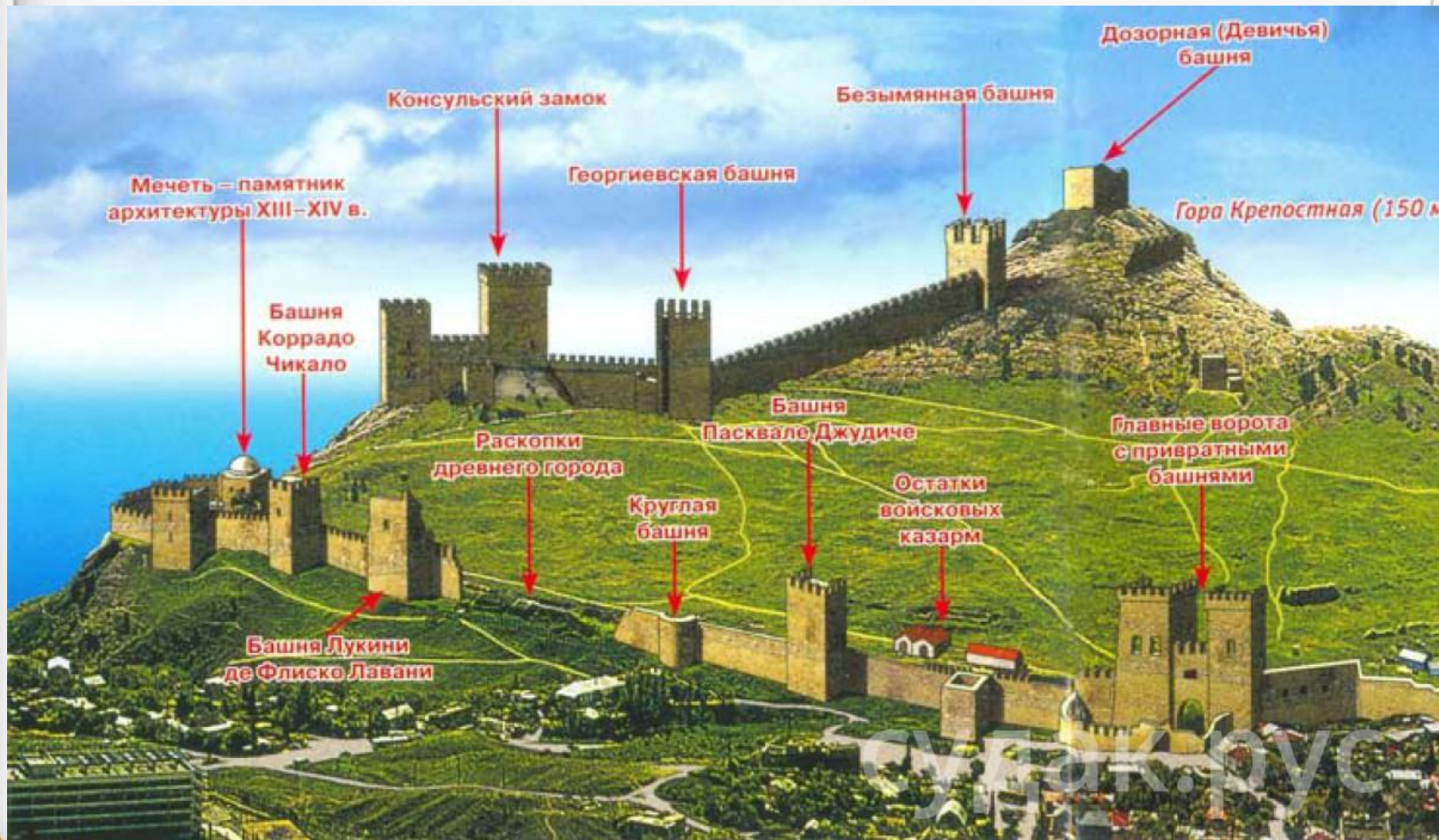
Керчь. Мирмекий.



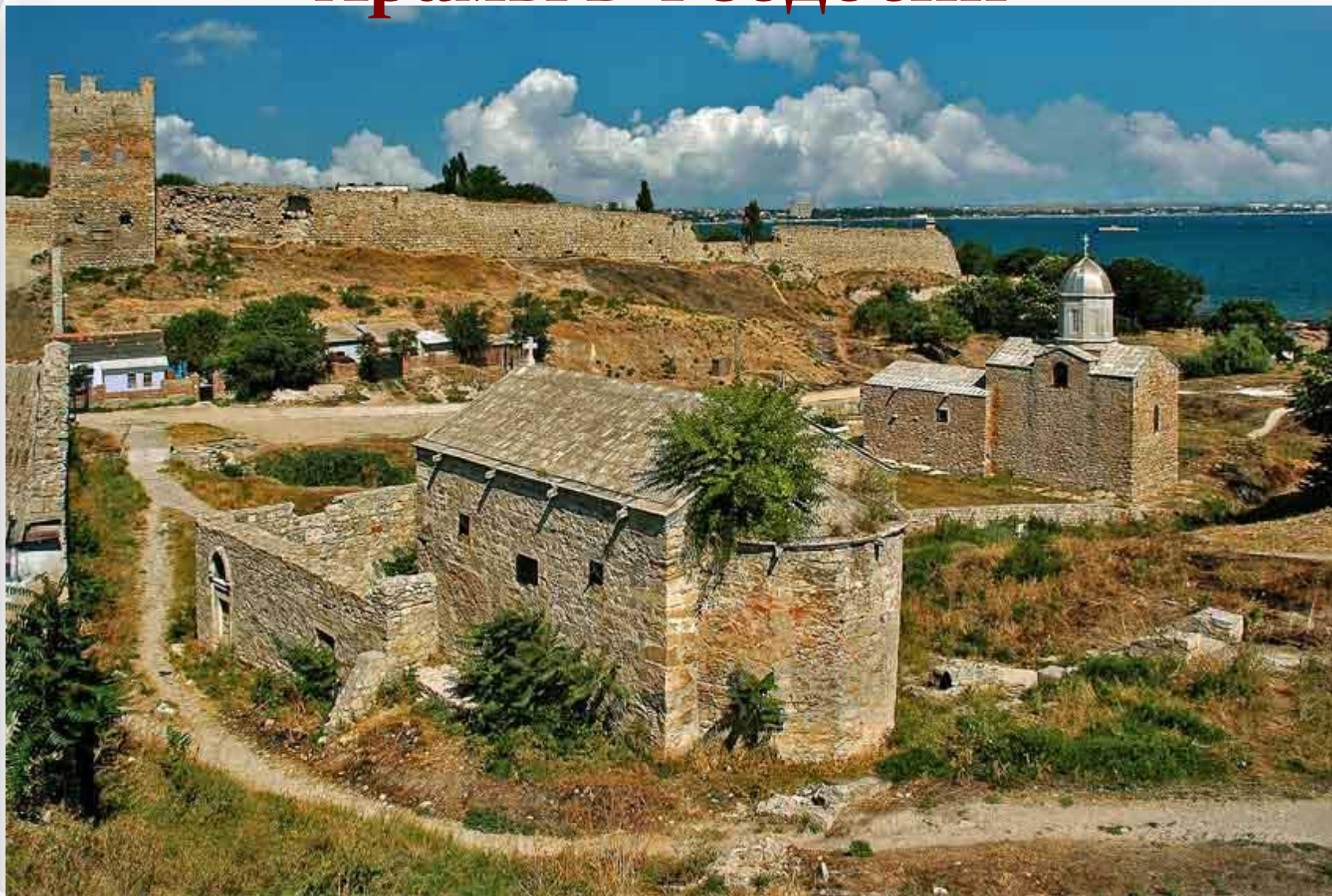
Древнегреческий город в восточной части Керченского полуострова



Генуэзская крепость (Судак), является памятником мировой архитектуры.



Храмы в Феодосии

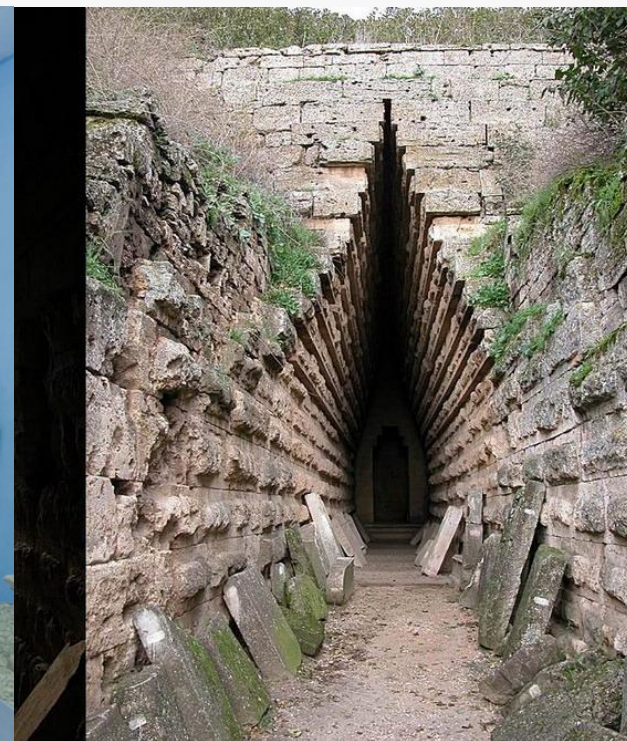
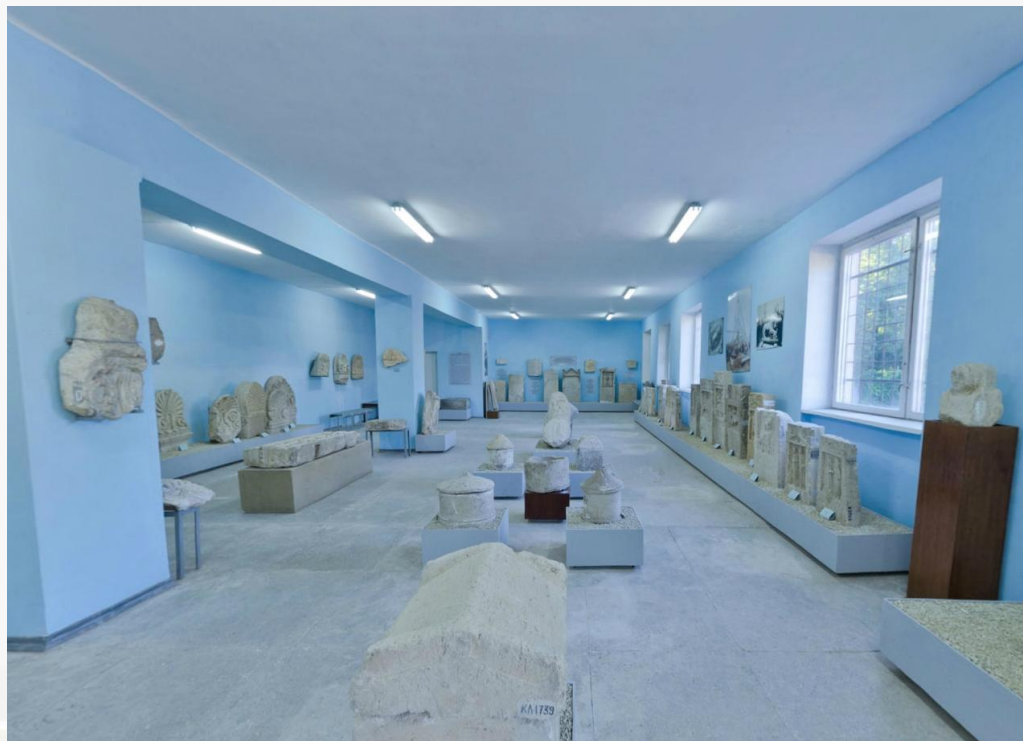


Античный город Акра (Керченский п-ов).



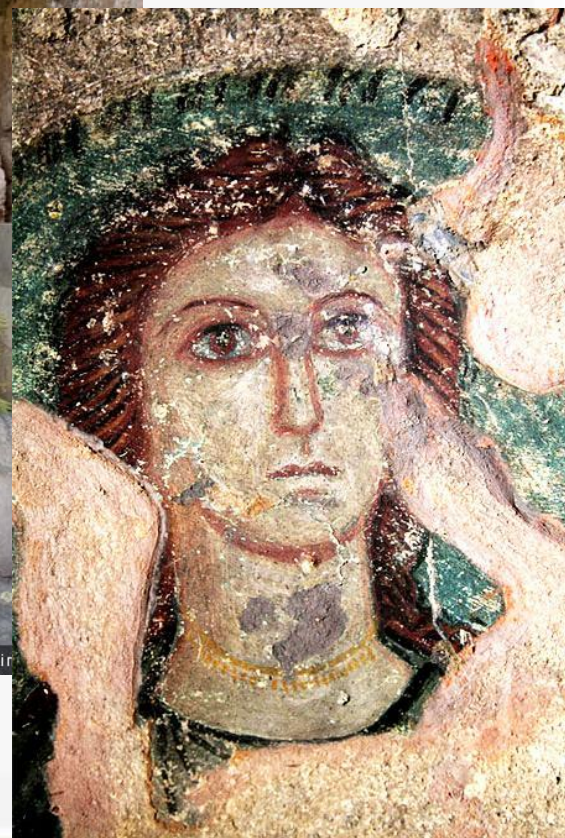
Часть античного города, обнаруженного на западе полуострова в 1982 году, находится под водой (часть руин лежит на глубине 4-х метров, а часть уходит под воду на 7 метров).

- **Лапидарий и Склеп Деметры** — жемчужины исторического прошлого в Керчи. Коллекция Лапидария насчитывает более 2000 различных экспонатов, относящихся к периодам античности и средневековья (скульптуры, предметы быта, детали архитектуры, надписи, надгробия). Склеп Деметры находится у самого подножия лестницы Митридата. Это лучшие образцы античной живописи, отлично сохранившиеся до наших времен.





Склеп Деметры – памятник древней архитектуры



©Журнал «Крым» * Сгi



**Спасибо
за внимание!**